

VEVOR[®]

TOUGH TOOLS, HALF PRICE

Technical Support and E-Warranty Certificate

www.vevor.com/support

PVC PIPE REAMER KIT USER MANUAL

MODEL:04525 / PPK4 / PPK6 / PPK7 / PPK8

We continue to be committed to provide you tools with competitive price. "Save Half", "Half Price" or any other similar expressions used by us only represents an estimate of savings you might benefit from buying certain tools with us compared to the major top brands and does not necessarily mean to cover all categories of tools offered by us. You are kindly reminded to verify carefully when you are placing an order with us if you are actually Saving Half in comparison with the top major brands.

VEVOR[®]

TOUGH TOOLS, HALF PRICE

PVC Pipe Reamer Kit

MODEL:04525 / PPK4 / PPK6 / PPK7 / PPK8



(The picture is for reference only, please refer to the actual object)

NEED HELP? CONTACT US!

Have product questions? Need technical support? Please feel free to contact us:

Technical Support and E-Warranty Certificate
www.vevor.com/support

This is the original instruction, please read all manual instructions carefully before operating. VEVOR reserves a clear interpretation of our user manual. The appearance of the product shall be subject to the product you received. Please forgive us that we won't inform you again if there are any technology or software updates on our product.



Warning-To reduce the risk of injury, user must read instructions manual carefully.

WARNING:

1、 3” and 4” fitting reamers create a large reaction torque that can cause injury to operator, therefore a standard 1/2” right angle drill is recommended. Use caution when using these tools. For reaming 3” or 4”, a lower RPM is recommended to reduce heat and possible distortion of the fitting.

NOTE:

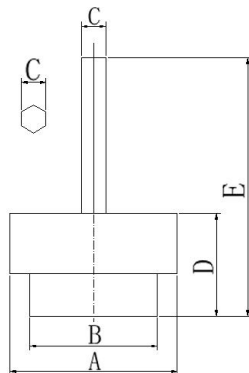
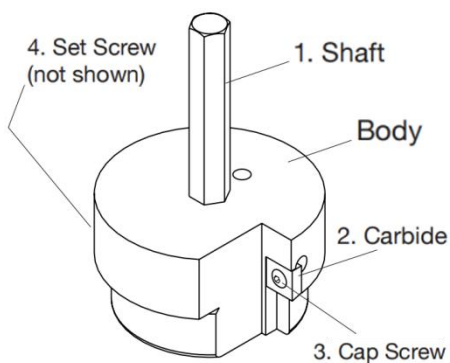
- 1、 These reamers can be used with standard or cordless drills. For most effective use, run the drill at a low or medium RPM. Do not use impact drills.
- 2、 Not recommended for high pressure supply systems or for vent side of gas burning appliance piping systems.
- 3、 Suggest using a 1.5 inch or larger reamer and an electric drill with a power of no less than 1.2KW.
- 4、 Tip for use: During rotary cutting, it is necessary to lift the drill bit at regular intervals to remove residue before cutting again.
- 5、 The inner diameter of the residual/waste pipeline size that needs to be removed is the size of the purchased reamer.

INSTRUCTIONS

- 1、 Insert Shaft into Body Make sure shaft is all the way through and flush with the bottom of the reamer.
- 2、 Using Allen wrench, tighten set screw.
- 3、 Carbide insert has two or four cutting edges. When the cutting edge wears out, Change cutting edge by removing the cap screw and rotating the carbide 90° or 180° then reinsert cap screw and tighten, 1/2 "to 1" reamer has two cutting edges, 1-1/4 "to 4" reamer has four cutting edges.
- 4、 Cut damaged pipe as close to fitting as possible.
- 5、 Select proper size fitting reamer, put it in drill chuck, and tighten.
- 6、 Insert fitting reamer into pipe, ensure tool stays on center to prevent binding. If no chips are being made, remove tool and check.

- 7、 Ream old pipe until proper depth is attained. Proper depth is when old pipe has been completely removed from fitting. Do not ream beyond end of the pipe or into the seat of the fitting. When close to end of ream, stop several times and remove reamer and visually check depth.
- 8、 Remove drill and clean out chips from fitting.

SIZE DESCRIPTION



Model	Size A	Size D	Size E
1/2 "	0.83 "	0.98 "	3.01 "
3/4 "	1.03 "	0.98 "	3.01 "
1 "	1.3 "	0.98 "	3.01 "
1-1/4 "	1.66 "	1.12 "	3.25 "
1-1/2 "	1.9 "	1.12 "	3.25 "
2 "	2.37 "	1.12 "	3.25 "
3 "	3.5 "	1.12 "	3.25 "
4 "	4.5 "	1.12 "	3.25 "

VEVOR[®]

TOUGH TOOLS, HALF PRICE

Assistance technique et certificat de garantie

électronique : www.vevor.com/support

KIT D'ALÉSEUR DE TUYAUX EN PVC

MANUEL D'UTILISATION

MODÈLE : 04525 / PPK4 / PPK6 / PPK7 / PPK8

Nous restons déterminés à vous fournir des outils à des prix compétitifs.

Les expressions « Économisez la moitié », « Moitié prix » ou toute autre expression similaire que nous utilisons ne constituent qu'une estimation des économies que vous pourriez réaliser en achetant certains outils chez nous par rapport aux grandes marques. Elles ne concernent pas nécessairement toutes les catégories d'outils que nous proposons. Nous vous invitons à vérifier attentivement, lors de votre commande, si vous bénéficiez réellement d'une économie de moitié par rapport aux grandes marques.

VEVOR[®]
TOUGH TOOLS, HALF PRICE

Kit d'alésoir pour tuyaux en PVC

MODÈLE : 04525 / PPK4 / PPK6 / PPK7 / PPK8



(Photo non contractuelle, veuillez vous référer au produit réel)

BESOIN D'AIDE ? CONTACTEZ-NOUS !

Vous avez des questions sur nos produits ? Besoin d'assistance technique ? N'hésitez pas à nous

contacter : Assistance technique et certificat de garantie électronique
www.vevor.com/support

Voici le mode d'emploi original. Veuillez lire attentivement toutes les instructions du manuel avant utilisation. VEVOR se réserve le droit d'interpréter ce manuel à sa guise. L'apparence du produit que vous recevrez peut différer. Nous vous prions de nous excuser si nous ne vous informons pas des mises à jour techniques ou logicielles concernant notre produit.



Avertissement : Afin de réduire les risques de blessure, l'utilisateur doit lire les instructions.
lire attentivement le manuel.

AVERTISSEMENT:

1. Les alésoirs de 3 et 4 pouces créent un couple de réaction important qui peut provoquer un risque de blessure pour l'opérateur, par conséquent une perceuse à angle droit standard de 1/2 pouce est recommandée. Soyez prudent lors de l'utilisation de ces outils. Pour l'alésage de 3 ou 4 pouces, un régime moteur plus faible est recommandé afin de réduire la chaleur et les risques de déformation. Un régime moteur plus faible est recommandé afin de réduire la chaleur et les risques de déformation. convenable.

NOTE:

1. Ces alésoirs peuvent être utilisés avec des perceuses standard ou sans fil.

Pour une utilisation efficace, faites tourner la perceuse à un régime faible ou moyen. N'utilisez pas d'outil à percussion. exercices.

2. Non recommandé pour les systèmes d'alimentation haute pression ou pour le côté évent de Systèmes de tuyauterie des appareils à combustion de gaz.

3. Il est suggéré d'utiliser un alésoir de 1,5 pouce ou plus et une perceuse électrique avec une puissance d'au moins 1,2 kW.

4. Conseil d'utilisation : Lors de la découpe rotative, il est nécessaire de soulever le foret à intervalles réguliers pour enlever les résidus avant de couper à nouveau.

5. Le diamètre intérieur de la canalisation résiduelle/déchets doit être

La taille de l'alésoir acheté a été retirée.

INSTRUCTIONS

1. Insérez la tige dans le corps. Assurez-vous que la tige est complètement insérée et affleurante. avec le fond de l'alésoir.

2. À l'aide d'une clé Allen, serrez la vis de réglage.

3. La plaquette en carbure possède deux ou quatre arêtes de coupe. Lorsque l'arête de coupe Lorsque le tranchant s'use, changez-le en retirant la vis de fixation et en la faisant tourner. le carbure à 90° ou 180° puis réinsérer la vis de fixation et serrer de 1/2 à 1".

L'alésoir a deux arêtes de coupe, l'alésoir de 1-1/4 à 4 a quatre arêtes de coupe.

4. Coupez le tuyau endommagé au plus près du raccord.

5. Sélectionnez l'alésoir de taille appropriée, placez-le dans le mandrin de la perceuse et serrez.

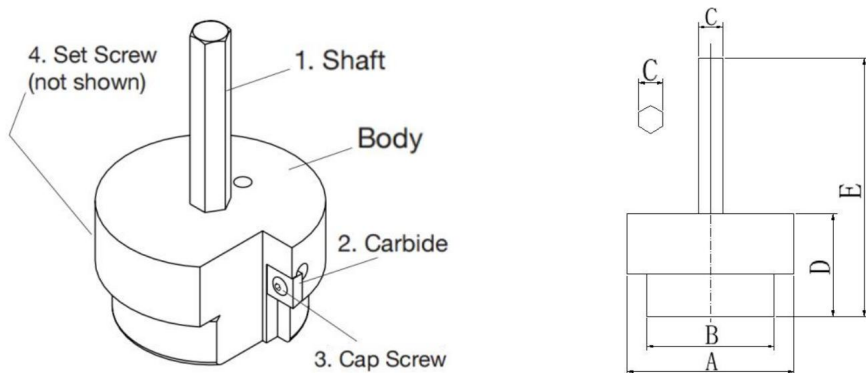
6. Insérez l'alésoir dans le tuyau en veillant à ce que l'outil reste centré pour éviter

Liaison. Si aucune ébréchure n'est produite, retirez l'outil et vérifiez.

7. Aléser le vieux tuyau jusqu'à atteindre la profondeur appropriée. La profondeur appropriée est atteinte lorsque le tuyau est vieux Le tuyau a été complètement retiré du raccord. Ne pas aléser au-delà de l'extrémité du tuyau. le tuyau ou dans le siège du raccord. Lorsqu'on approche de l'extrémité de l'alésage, s'arrêter. répéter l'opération, retirer l'alésoir et vérifier visuellement la profondeur.

8. Retirez le foret et nettoyez les copeaux de la pièce.

DESCRIPTION DES TAILLES



Modèle	Taille A	Taille D	Taille E
1/2 pouce	0,83 "	0,98 "	3,01 "
3/4"	1.03 "	0,98 "	3,01 "
1 "	1.3 "	0,98 "	3,01 "
1-1/4 po	1,66 "	1.12 "	3,25 "
1-1/2 po	1.9 "	1.12 "	3,25 "
2 "	2,37 "	1.12 "	3,25 "
3 "	3.5 "	1.12 "	3,25 "
4 "	4.5 "	1.12 "	3,25 "

VEVOR[®]

TOUGH TOOLS, HALF PRICE

Technischer Support und elektronisches

Garantiezertifikat : www.vevor.com/support

PVC-Rohr-Reibahlen-Set

BENUTZERHANDBUCH

MODELL: 04525 / PPK4 / PPK6 / PPK7 / PPK8

Wir sind weiterhin bestrebt, Ihnen Werkzeuge zu wettbewerbsfähigen Preisen anzubieten. „50 % sparen“, „Halber Preis“ oder ähnliche Ausdrücke stellen lediglich eine Schätzung der möglichen Einsparungen dar, die Sie beim Kauf bestimmter Werkzeuge bei uns im Vergleich zu führenden Marken erzielen können. Sie gelten nicht unbedingt für alle von uns angebotenen Werkzeugkategorien. Bitte prüfen Sie daher vor Ihrer Bestellung sorgfältig, ob Sie tatsächlich die Hälfte im Vergleich zu führenden Marken sparen.

VEVOR[®]
TOUGH TOOLS, HALF PRICE

PVC-Rohrentgrater-Set

MODELL: 04525 / PPK4 / PPK6 / PPK7 / PPK8



(Das Bild dient nur als Referenz, bitte beachten Sie das tatsächliche Produkt.)

BRAUCHEN SIE HILFE? KONTAKTIEREN SIE UNS!

Haben Sie Fragen zu unserem Produkt? Benötigen Sie technischen Support? Kontaktieren Sie uns gerne:

Technischer Support und E-Garantie-zertifikat:
www.vevor.com/support

Dies ist die Originalanleitung. Bitte lesen Sie die gesamte Bedienungsanleitung vor der Inbetriebnahme sorgfältig durch. VEVOR behält sich die Auslegung der Bedienungsanleitung vor. Das Aussehen des Produkts kann von dem gelieferten Produkt abweichen. Wir bitten um Verständnis, dass wir Sie nicht erneut über etwaige Technologie- oder Software-Updates informieren werden.



Warnung – Um das Verletzungsrisiko zu verringern, muss der Benutzer die Anweisungen lesen.

Bitte sorgfältig in der Anleitung lesen.

WARNUNG:

1. 3"- und 4"-Reibahle erzeugen ein hohes Reaktionsdrehmoment, das Folgendes verursachen kann:
Verletzungsgefahr für den Bediener, daher ist ein Standard-1/2"-Winkelbohrer erforderlich.
Empfohlen. Vorsicht beim Umgang mit diesen Werkzeugen. Zum Aufreiben von 3" oder 4".
Eine niedrigere Drehzahl wird empfohlen, um die Wärmeentwicklung und mögliche Verformungen zu reduzieren.
Beschlag.

NOTIZ:

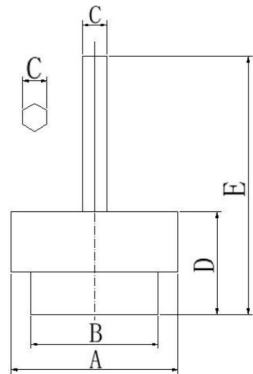
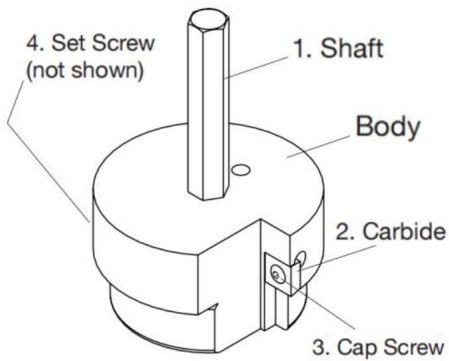
1. Diese Reibahlen können mit Standard- oder Akku-Bohrmaschinen verwendet werden. Für die meisten
Für eine optimale Nutzung die Bohrmaschine mit niedriger oder mittlerer Drehzahl betreiben. Keinen Schlagschrauber verwenden.
Übungen.
2. Nicht empfohlen für Hochdruckversorgungssysteme oder für die Entlüftungsseite von
Rohrleitungssysteme für gasbetriebene Geräte.
3. Es wird empfohlen, eine Reibahle mit einem Durchmesser von mindestens 1,5 Zoll und eine elektrische Bohrmaschine mit einem
Eine Leistung von mindestens 1,2 kW.
4. Anwendungshinweis: Beim Drehschneiden muss der Bohrer angehoben werden bei
In regelmäßigen Abständen die Rückstände entfernen, bevor erneut geschnitten wird.
5. Der erforderliche Innendurchmesser der Rest-/Abwasserleitung
Die entfernte Größe entspricht der Größe der gekauften Reibahle.

ANWEISUNGEN

1. Welle in das Gehäuse einführen. Sicherstellen, dass die Welle vollständig durchgesteckt ist und bündig abschließt.
mit dem Boden der Reibahle.
2. Die Stellschraube mit dem Inbusschlüssel festziehen.
3. Hartmetall-Wendeschneidplatten haben zwei oder vier Schneidkanten. Wenn die Schneidkante
Wenn die Schneide verschleißt, wechseln Sie sie, indem Sie die Kappenschraube entfernen und die Schneide drehen.
Drehen Sie das Hartmetall um 90° oder 180°, setzen Sie dann die Kappenschraube wieder ein und ziehen Sie sie fest (1/2" bis 1").
Eine Reibahle hat zwei Schneidkanten, eine Reibahle von 1-1/4" bis 4" hat vier Schneidkanten.
4. Das beschädigte Rohr so nah wie möglich am Anschlussstück abschneiden.
5. Wählen Sie eine passende Reibahle, setzen Sie diese in das Bohrfutter ein und ziehen Sie sie fest.
6. Führen Sie die Entgratungsreibahle in das Rohr ein und achten Sie darauf, dass das Werkzeug zentriert bleibt, um ein Verrutschen zu verhindern.
Bindung. Falls keine Späne entstehen, Werkzeug entfernen und prüfen.

7. Das alte Rohr bis zur richtigen Tiefe aufreiben. Die richtige Tiefe ist erreicht, wenn das alte Rohr Das Rohr wurde vollständig aus der Armatur entfernt. Nicht über das Rohrende hinaus aufreiben. das Rohr oder in den Sitz des Fittings einführen. Wenn das Ende des Aufreibens fast erreicht ist, stoppen. mehrmals wiederholen und die Reibahle entfernen und die Tiefe visuell überprüfen.
8. Bohrer entfernen und Späne vom Anschlussstück säubern.

GRÖSSEN BESCHREIBUNG



Modell	Größe A	Größe D	Größe E
1/2 Zoll	0,83 "	0,98 "	3,01 "
3/4 Zoll	1,03 "	0,98 "	3,01 "
1 "	1,3 "	0,98 "	3,01 "
1-1/4 Zoll	1,66 "	1,12 "	3,25 "
1-1/2 Zoll	1,9 "	1,12 "	3,25 "
2 "	2,37 "	1,12 "	3,25 "
3 "	3,5 "	1,12 "	3,25 "
4 "	4,5 "	1,12 "	3,25 "

VEVOR[®]

TOUGH TOOLS, HALF PRICE

Supporto tecnico e certificato di garanzia

elettronica www.vevor.com/support

KIT ALESATORE PER TUBI IN PVC

MANUALE D'USO

MODELLO:04525 / PPK4 / PPK6 / PPK7 / PPK8

Continuiamo a impegnarci per fornirvi strumenti a prezzi competitivi. "Risparmia la metà", "Metà prezzo" o altre espressioni simili da noi utilizzate rappresentano solo una stima del risparmio che potresti ottenere acquistando determinati utensili da noi rispetto ai principali marchi e non intendono necessariamente coprire tutte le categorie di utensili da noi offerte. Ti ricordiamo di verificare attentamente quando effettui un ordine con noi se stai effettivamente risparmiando la metà rispetto ai principali marchi.

VEVOR®

TOUGH TOOLS, HALF PRICE

Kit alesatore per tubi in PVC

MODELLO:04525 / PPK4 / PPK6 / PPK7 / PPK8



(L'immagine è solo di riferimento, fare riferimento all'oggetto reale)

HAI BISOGNO DI AIUTO? CONTATTACI!

Hai domande sui prodotti? Hai bisogno di supporto tecnico? Non esitare a contattarci:

Supporto

**tecnico e certificato di garanzia elettronica [www.vevor.com/
support](http://www.vevor.com/support)**

Queste sono le istruzioni originali, si prega di leggere attentamente tutte le istruzioni del manuale prima dell'uso. VEVOR si riserva la piena interpretazione del proprio manuale utente. L'aspetto del prodotto dipenderà dal prodotto ricevuto. Vi preghiamo di non informarvi più in caso di aggiornamenti tecnologici o software sul nostro prodotto.



Avvertenza: per ridurre il rischio di lesioni, l'utente deve leggere le istruzioni manuale con attenzione.

AVVERTIMENTO:

Gli alesatori da 1,3" e 4" creano una grande coppia di reazione che può causare lesioni all'operatore, quindi è necessario un trapano ad angolo retto standard da 1/2" consigliato. Prestare attenzione quando si utilizzano questi strumenti. Per alesare 3" o 4", un si consiglia un numero di giri più basso per ridurre il calore e la possibile distorsione del adatto.

NOTA:

1. Questi alesatori possono essere utilizzati con trapani standard o a batteria. Per la maggior parte

Per un uso efficace, far funzionare il trapano a un numero di giri basso o medio. Non utilizzare un utensile a percussione.

esercitazioni.

2) Non consigliato per sistemi di alimentazione ad alta pressione o per il lato di sfiato di sistemi di tubazioni per apparecchi a gas.

3) Suggestivo di utilizzare un alesatore da 1,5 pollici o più grande e un trapano elettrico con un potenza non inferiore a 1,2 kW.

4) Suggestivo per l'uso: durante il taglio rotativo, è necessario sollevare la punta del trapano a intervalli regolari per rimuovere i residui prima di tagliare di nuovo.

5) Il diametro interno della dimensione della tubazione residua/di scarico che deve essere rimosso è la dimensione dell'alesatore acquistato.

ISTRUZIONI

1) Inserire l'albero nel corpo Assicurarsi che l'albero sia completamente inserito e a filo con il fondo dell'alesatore.

2. Utilizzando una chiave a brugola, serrare la vite di fissaggio.

3. L'inserito in metallo duro ha due o quattro taglienti. Quando il tagliente si consuma, sostituire il tagliente rimuovendo la vite di fissaggio e ruotando il carburo di 90° o 180°, quindi reinserire la vite a testa cilindrica e serrare, 1/2 "a 1" L'alesatore ha due taglienti, l'alesatore da 1-1/4 "a 4" ha quattro taglienti.

4. Tagliare il tubo danneggiato il più vicino possibile al raccordo.

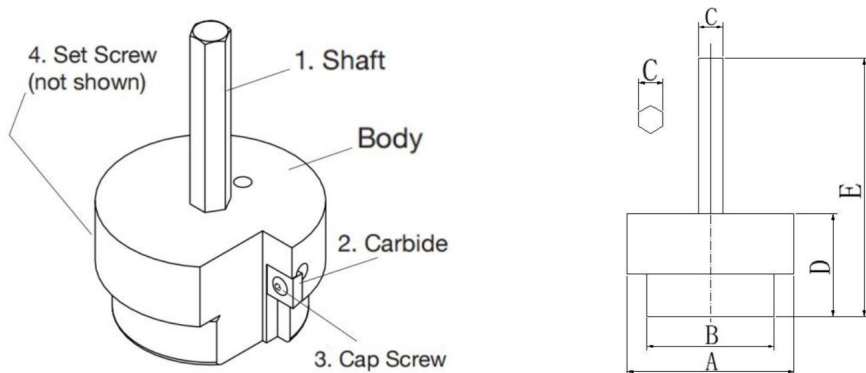
5. Selezionare l'alesatore della misura corretta, inserirlo nel mandrino del trapano e serrarlo.

6) Inserire l'alesatore di raccordo nel tubo, assicurarsi che l'utensile rimanga al centro per evitare legatura. Se non si formano scheggiature, rimuovere l'utensile e controllare.

7. Alesare il vecchio tubo fino a raggiungere la profondità corretta. La profondità corretta è quando il vecchio il tubo è stato completamente rimosso dal raccordo. Non alesare oltre l'estremità il tubo o nella sede del raccordo. Quando si è vicini alla fine della risma, fermarsi più volte, rimuovere l'alesatore e controllare visivamente la profondità.

8. Rimuovere il trapano e pulire i trucioli dal raccordo.

DESCRIZIONE DELLA TAGLIA



Modello	Taglia A	Taglia D	Taglia E
1/2 "	0,83 "	0,98 "	3.01 "
3/4 "	1.03 "	0,98 "	3.01 "
1 "	1.3 "	0,98 "	3.01 "
1-1/4 "	1.66 "	1.12 "	3.25 "
1-1/2 "	1.9 "	1.12 "	3.25 "
2 "	2.37 "	1.12 "	3.25 "
3 "	3.5 "	1.12 "	3.25 "
4 "	4.5 "	1.12 "	3.25 "

VEVOR[®]

TOUGH TOOLS, HALF PRICE

Soporte técnico y certificado de garantía

electrónica www.vevor.com/support

KIT DE ESCARIADOR DE TUBERÍAS DE PVC

MANUAL DEL USUARIO

MODELO: 04525 / PPK4 / PPK6 / PPK7 / PPK8

Seguimos comprometidos a brindarle herramientas a precios competitivos. "Ahorra la mitad", "Mitad de precio" o cualquier expresión similar que utilicemos solo representa una estimación del ahorro que podría obtener al comprar ciertas herramientas con nosotros en comparación con las principales marcas y no necesariamente abarca todas las categorías de herramientas que ofrecemos. Le recordamos que, al realizar un pedido, verifique cuidadosamente si realmente está ahorrando la mitad en comparación con las principales marcas.

VEVOR[®]

TOUGH TOOLS, HALF PRICE

Kit de escariador de tuberías de PVC

MODELO: 04525 / PPK4 / PPK6 / PPK7 / PPK8



(La imagen es solo de referencia, consulte el objeto real)

¿NECESITAS AYUDA? ¡CONTÁCTANOS!

¿Tiene preguntas sobre el producto? ¿Necesita asistencia técnica? No dude en contactarnos:
Soporte

técnico y certificado de garantía electrónica: www.vevor.com/support

Estas son las instrucciones originales; lea atentamente todas las instrucciones del manual antes de utilizarlo. VEVOR se reserva el derecho de interpretar este manual de usuario. La apariencia del producto dependerá del producto que haya recibido. Le rogamos que nos disculpe si no le informamos de nuevo si hay actualizaciones tecnológicas o de software en nuestro producto.



Advertencia: Para reducir el riesgo de lesiones, el usuario debe leer las instrucciones.

Lea el manual con atención.

ADVERTENCIA:

Los escariadores de ajuste de 1, 3" y 4" crean un gran par de reacción que puede causar lesiones al operador, por lo tanto, un taladro de ángulo recto estándar de 1/2" es recomendado. Tenga cuidado al utilizar estas herramientas. Para escariar 3" o 4", una Se recomienda reducir las RPM para reducir el calor y la posible distorsión del motor. adecuado.

NOTA:

1. Estos escariadores se pueden usar con taladros estándar o inalámbricos. Para la mayoría de...

Para un uso eficaz, utilice el taladro a bajas o medias revoluciones por minuto. No utilice taladros de impacto. ejercicios.

2No se recomienda para sistemas de suministro de alta presión o para el lado de ventilación de Sistemas de tuberías de aparatos que queman gas.

3Se recomienda utilizar un escariador de 1,5 pulgadas o más grande y un taladro eléctrico con un potencia no inferior a 1,2KW.

4Consejo de uso: Durante el corte rotatorio, es necesario levantar la broca en intervalos regulares para eliminar los residuos antes de volver a cortar.

5El diámetro interior del tamaño de la tubería residual/desechos que se necesita Se elimina el tamaño del escariador comprado.

INSTRUCCIONES

1 Inserte el eje en el cuerpo. Asegúrese de que el eje esté completamente insertado y al ras. con la parte inferior del escariador.

2 Utilice una llave Allen para apretar el tornillo de fijación.

3. La plaquita de carburo tiene dos o cuatro filos de corte. Cuando el filo de corte... se desgasta, cambie el filo quitando el tornillo de tapa y girando

el carburo 90° o 180°, luego vuelva a insertar el tornillo de tapa y apriete, 1/2 "a 1"

El escariador tiene dos filos de corte, el escariador de 1-1/4 "a 4" tiene cuatro filos de corte.

4Corte la tubería dañada lo más cerca posible del ajuste.

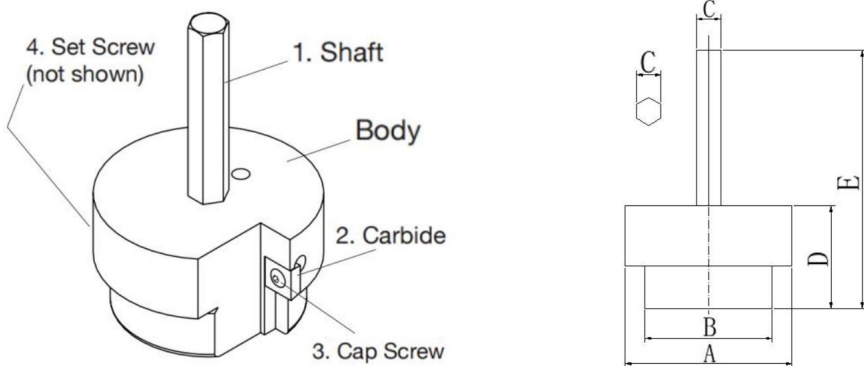
5Seleccione el tamaño adecuado de escariador, colóquelo en el mandril y apriételo.

6Inserte el escariador de conexión en la tubería, asegúrese de que la herramienta permanezca centrada para evitar Encuadernación. Si no se producen virutas, retire la herramienta y verifique.

7 Escariar la tubería vieja hasta alcanzar la profundidad adecuada. La profundidad adecuada se alcanza cuando la tubería vieja... La tubería se ha retirado completamente del accesorio. No escariar más allá del extremo de la tubería o en el asiento del accesorio. Cuando esté cerca del final del escariador, deténgase. varias veces y retire el escariador y verifique visualmente la profundidad.

8 Retire el taladro y limpie las virutas del accesorio.

DESCRIPCIÓN DEL TAMAÑO



Modelo	Talla A	Talla D	Talla E
1/2"	0,83 "	0,98 "	3.01 "
3/4"	1.03 "	0,98 "	3.01 "
1 "	1.3 "	0,98 "	3.01 "
1-1/4"	1.66 "	1.12 "	3.25 "
1-1/2"	1.9 "	1.12 "	3.25 "
2 "	2.37 "	1.12 "	3.25 "
3 "	3.5 "	1.12 "	3.25 "
4 "	4.5 "	1.12 "	3.25 "

VEVOR®

TOUGH TOOLS, HALF PRICE

Wsparcie techniczne i certyfikat gwarancji

elektronicznej www.vevor.com/support

ZESTAW ROZWIERTARKI DO RUR PCV

INSTRUKCJA OBSŁUGI

MODEL: 04525 / PPK4 / PPK6 / PPK7 / PPK8

Nadal staramy się dostarczać Państwu narzędzia w konkurencyjnych cenach. „Oszczędź połowę”, „Połowa ceny” lub inne podobne wyrażenia używane przez nas stanowią jedynie szacunkowe oszczędności, jakie możesz uzyskać kupując u nas określone narzędzia w porównaniu z wiodącymi markami i niekoniecznie oznaczają, że obejmują wszystkie kategorie oferowanych przez nas narzędzi. Uprzejmie przypominamy, aby przy składaniu zamówienia dokładnie sprawdzić, czy faktycznie oszczędzasz połowę ceny w porównaniu z wiodącymi markami.

VEVOR[®]
TOUGH TOOLS, HALF PRICE

Zestaw rozwiertaków do rur PVC

MODEL: 04525 / PPK4 / PPK6 / PPK7 / PPK8



(Zdjęcie ma charakter poglądowy, prosimy odnosić się do rzeczywistego obiektu)

POTRZEBUJESZ POMOCY? SKONTAKTUJ SIĘ Z NAMI!

Masz pytania dotyczące produktu? Potrzebujesz wsparcia technicznego? Skontaktuj się z nami: Wsparcie

techniczne i certyfikat e-gwarancji: www.vevor.com/support

To jest oryginalna instrukcja obsługi. Przed użyciem prosimy o dokładne zapoznanie się z treścią instrukcji. Firma VEVOR zastrzega sobie prawo do jednoznacznej interpretacji niniejszej instrukcji obsługi. Wygląd produktu zależy od stanu, w jakim go otrzymali Państwo. Prosimy o wyrozumiałość, ale nie będziemy Państwa ponownie informować o aktualizacjach technologicznych lub oprogramowania naszego produktu.



Ostrzeżenie – aby zmniejszyć ryzyko obrażeń, użytkownik musi przeczytać instrukcję instrukcję obsługi uważnie.

OSTRZEŻENIE:

Rozwiertaki o średnicy 1, 3" i 4" wytwarzają duży moment reakcji, który może spowodować obrażenia operatora, dlatego standardowa wiertarka kąтова 1/2" jest

Zalecane. Zachowaj ostrożność podczas używania tych narzędzi. Do rozwierania otworów o średnicy 3" lub 4" zaleca się stosowanie niższych obrotów, aby zmniejszyć ciepło i możliwe odkształcenia

dopasowywanie.

NOTATKA:

1. Te rozwiertaki można stosować ze standardowymi lub bezprzewodowymi wiertarkami. W większości przypadków Aby uzyskać efektywne wykorzystanie, należy wiercić przy niskich lub średnich obrotach na minutę. Nie używać udaru. wiertła.

2 Nie zaleca się stosowania w układach zasilania wysokociśnieniowego lub po stronie odpowietrzającej systemy rurowe urządzeń spalających gaz.

3. Sugerujemy użycie rozwiertaka o średnicy 1,5 cala lub większej i wiertarki elektrycznej z moc nie mniejsza niż 1,2 kW.

4. Wskazówka dotycząca użytkownika: Podczas cięcia obrotowego należy podnosić wiertło regularnych odstępach czasu w celu usunięcia pozostałości przed kolejnym cięciem.

5. Średnica wewnętrzna rurociągu resztkowego/odpadowego, który musi być usunięto rozmiar zakupionego rozwiertaka.

INSTRUKCJE

1. Włóż wał do korpusu. Upewnij się, że wał jest całkowicie przepuszczony i wypłukany. z dolną częścią rozwiertaka.

2. Używając klucza imbusowego, dokręć śrubę ustalającą.

3. Wkładka z węgliku spiekanego ma dwie lub cztery krawędzie skrawające. Gdy krawędź skrawająca zużywa się, wymień ostrze tnące, odkręcając śrubę z łbem sześciokątnym i obracając ją węglik spiekany 90° lub 180°, a następnie ponownie włóż śrubę z łbem sześciokątnym i dokręć ją od 1/2" do 1" Rozwiertak ma dwie krawędzie skrawające, rozwiertak 1-1/4 "do 4" ma cztery krawędzie skrawające.

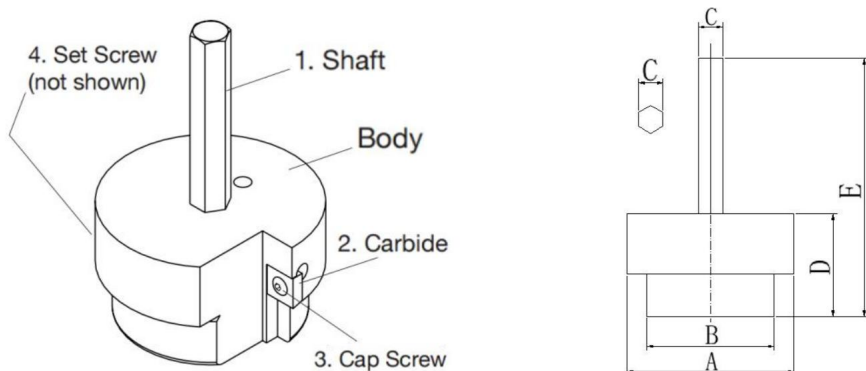
4. Uszkodzoną rurę należy odciąć jak najbliżej przyłącza.

5. Wybierz odpowiedni rozmiar rozwiertaka, umieść go w uchwycie wiertarskim i dokręć.

6. Włóż rozwiertak pasujący do rury, upewnij się, że narzędzie pozostaje na środku, aby zapobiec awarii. Jeśli nie powstają żadne wióry, wyjmij narzędzie i sprawdź.

7. Rozwiercaj starą rurę do uzyskania odpowiedniej głębokości. Prawidłowa głębokość to taka, gdy stara rura Rura została całkowicie wyjęta z łącznika. Nie rozwiercać poza koniec.
rury lub do gniazda złączki. Gdy zbliżasz się do końca rozwiercania, zatrzymaj
kilkakrotnie, wyjąć rozwiertak i wizualnie sprawdzić głębokość.
8. Wyjąć wiertło i oczyścić z wiórów powierzchnię złączki.

OPIS ROZMIARU



Model	Rozmiar A	Rozmiar D	Rozmiar E
1/2 "	0,83 "	0,98 "	3,01 "
3/4"	1.03 "	0,98 "	3,01 "
1 "	1.3 "	0,98 "	3,01 "
1-1/4 "	1,66 "	1.12 "	3,25 "
1-1/2 "	1.9 "	1.12 "	3,25 "
2 "	2.37 "	1.12 "	3,25 "
3 "	3.5 "	1.12 "	3,25 "
4 "	4.5 "	1.12 "	3,25 "

VEVOR[®]

TOUGH TOOLS, HALF PRICE

Technische ondersteuning en e-garantiecertificaat:

www.vevor.com/support

PVC-buisruimerset

GEBRUIKERSHANDLEIDING

MODEL:04525 / PPK4 / PPK6 / PPK7 / PPK8

Wij blijven ons inzetten om u gereedschap tegen een concurrerende prijs aan te bieden. "Bespaar de helft", "Halve prijs" of andere soortgelijke uitdrukkingen die wij gebruiken, zijn slechts een schatting van de besparing die u mogelijk realiseert door bepaalde gereedschappen bij ons te kopen in vergelijking met de grote topmerken. Dit betekent niet noodzakelijkerwijs dat alle categorieën gereedschappen die wij aanbieden onder deze aanduiding vallen. Wij verzoeken u vriendelijk om bij het plaatsen van een bestelling zorgvuldig te controleren of u daadwerkelijk de helft bespaart in vergelijking met de grote topmerken.

VEVOR[®]

TOUGH TOOLS, HALF PRICE

PVC-buisruimerset

MODEL:04525 / PPK4 / PPK6 / PPK7 / PPK8



(De afbeelding dient slechts ter referentie; het daadwerkelijke product kan afwijken.)

HULP NODIG? NEEM CONTACT MET ONS OP!

Heeft u productvragen? Heeft u technische ondersteuning nodig? Neem dan gerust contact met ons op:

Technische ondersteuning en e-garantiecertificaat

www.vevor.com/support

Dit is de originele handleiding. Lees alle instructies in de handleiding zorgvuldig door voordat u het product in gebruik neemt. VEVOR behoudt zich het recht voor om de gebruikershandleiding anders te interpreteren. Het uiterlijk van het product kan afwijken van het product dat u ontvangt. Wij zullen u niet opnieuw informeren over eventuele technologische of software-updates voor ons product.



Waarschuwing: Om het risico op letsel te verminderen, dient de gebruiker de instructies te lezen.
handleiding zorgvuldig lezen.

WAARSCHUWING:

1. Ruimers voor 3" en 4" fittingen genereren een groot reactiekoppel dat kan leiden tot...

letsel bij de gebruiker, daarom is een standaard 1/2" haakse boormachine geschikt.

Aanbevolen. Wees voorzichtig bij het gebruik van deze gereedschappen. Voor het ruimen van 3" of 4", een

Een lager toerental wordt aanbevolen om warmteontwikkeling en mogelijke vervorming te verminderen.

passend.

OPMERKING:

1. Deze ruimers kunnen worden gebruikt met standaard of accuboormachines. Voor de meeste

Voor optimaal gebruik, laat de boormachine draaien op een laag of gemiddeld toerental. Gebruik geen slagfunctie.

oefeningen.

2. Niet aanbevolen voor hogedruktoevoersystemen of voor de ontluchtingszijde van

Leidingsystemen voor gasgestookte apparaten.

3. Het wordt aangeraden om een ruimer van 1,5 inch of groter te gebruiken in combinatie met een elektrische boormachine.

een vermogen van minimaal 1,2 kW.

4. Gebruikstip: Tijdens roterend zagen is het noodzakelijk om de boor op te tillen.

Regelmatig de resten verwijderen voordat er opnieuw gemaaid wordt.

5. De binnendiameter van de rest-/afvalwaterleiding die nodig is

De afmeting die verwijderd wordt, is de grootte van de gekochte ruimer.

INSTRUCTIES

1. Steek de as in de behuizing. Zorg ervoor dat de as er volledig doorheen zit en vlak aansluit.

met de onderkant van de ruimer.

2. Draai de stelschroef vast met een inbussleutel.

3. Een hardmetalen wisselplaat heeft twee of vier snijkanten. Wanneer de snijkant

Als het snijblad versleten is, vervangt u het door de dopbout te verwijderen en te draaien.

Draai het hardmetaal 90° of 180°, plaats vervolgens de dopbout terug en draai deze vast, 1/2" tot 1".

Een ruimer heeft twee snijkanten, een ruimer van 1-1/4" tot 4" heeft vier snijkanten.

4. Zaag de beschadigde buis zo dicht mogelijk bij de aansluiting af.

5. Selecteer de juiste maat ruimer, plaats deze in de boorkop en draai hem vast.

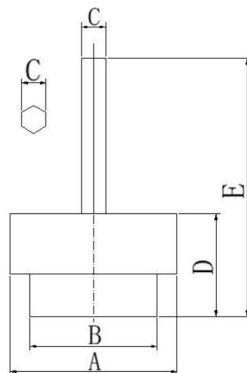
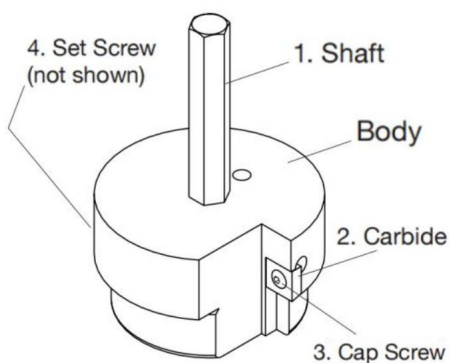
6. Steek de fittingruimer in de buis en zorg ervoor dat het gereedschap in het midden blijft om te voorkomen dat...

binding. Als er geen spanen worden gevormd, verwijder dan het gereedschap en controleer.

7. Ruim de oude pijp uit tot de juiste diepte is bereikt. De juiste diepte is bereikt wanneer de oude pijp...
 De buis is volledig uit de fitting verwijderd. Ruim niet verder op dan het uiteinde.
 in de pijp of in de zitting van de fitting. Stop wanneer u bijna aan het einde van de ruiming bent.
 Herhaal dit meerdere keren, verwijder de ruimer en controleer de diepte visueel.

8. Verwijder de boor en reinig het boorstuk om de spanen te verwijderen.

MAATBESCHRIJVING



Model	Maat A	Maat D	Maat E
1/2 inch	0,83 "	0,98 "	3.01 "
3/4 inch	1.03 "	0,98 "	3.01 "
1 "	1.3 "	0,98 "	3.01 "
1-1/4 inch	1.66 "	1.12 "	3.25 "
1-1/2 "	1.9 "	1.12 "	3.25 "
2 "	2.37 "	1.12 "	3.25 "
3 "	3.5 "	1.12 "	3.25 "
4 "	4.5 "	1.12 "	3.25 "

VEVOR[®]

TOUGH TOOLS, HALF PRICE

Teknisk support och e-garanticertifikat

www.vevor.com/support

PVC-RÖRBROTSCHSATS

ANVÄNDARMANUAL

MODELL: 04525 / PPK4 / PPK6 / PPK7 / PPK8

Vi fortsätter att sträva efter att erbjuda dig verktyg till konkurrenskraftiga priser. "Spara hälften", "Halv priset" eller andra liknande uttryck som används av oss representerar endast en uppskattning av de besparingar du kan göra genom att köpa vissa verktyg hos oss jämfört med de stora toppmärkena och betyder inte nödvändigtvis att det täcker alla kategorier av verktyg som vi erbjuder. Vi påminner dig om att noggrant kontrollera när du gör en beställning hos oss om du faktiskt sparar hälften jämfört med de stora toppmärkena.

VEVOR®

TOUGH TOOLS, HALF PRICE

PVC-rörbrotschningsatts

MODELL: 04525 / PPK4 / PPK6 / PPK7 / PPK8



(Bilden är endast för referens, vänligen hänvisa till det faktiska objektet)

BEHÖVER DU HJÄLP? KONTAKTA OSS!

Har du frågor om produkten? Behöver du teknisk support? Kontakta oss gärna: **Teknisk support och**

e-garanticertifikat www.vevor.com/support

Detta är originalinstruktionerna, vänligen läs alla instruktioner noggrant innan du använder produkten. VEVOR förbehåller sig en tydlig tolkning av vår användarmanual. Produktens utseende ska vara beroende av den produkt du mottagit. Vi ber om ursäkt för att vi inte kommer att informera dig igen om det finns några teknik- eller programuppdateringar för vår produkt.



Varning – För att minska risken för skador måste användaren läsa instruktionerna. manualen noggrant.

VARNING:

1,3" och 4" passande brotschar skapar ett stort reaktionsmoment som kan orsaka skada på operatören, därför är en standard 1/2" rätvinkelborr lämplig rekommenderas. Var försiktig när du använder dessa verktyg. För brotschning av 3" eller 4", a Lägre varvtal rekommenderas för att minska värme och eventuell deformation av monteringen.

NOTERA:

1. Dessa borrar kan användas med vanliga eller sladdlösa borrar. För de flesta Vid effektiv användning, kör borren med lågt eller medelvarvtal. Använd inte slagborren borrar.

2. Rekommenderas inte för högtryckssystem eller för ventilationssidan av rörsystem för gasförbränningsapparater.

3. Föreslå att du använder en 1,5 tums eller större brotsch och en elektrisk borr med en effekt på inte mindre än 1,2 kW.

4. Tips för användning: Vid roterande skärning är det nödvändigt att lyfta borkronan regelbundna intervall för att avlägsna rester innan du skär igen.

5. Innerdiametern på rest-/avfallsrörledningen som behöver mätas borttagen är storleken på den köpta brotschen.

INSTRUKTIONER

1. Sätt in axeln i huset. Se till att axeln är helt igenom och i jämnhöjd. med botten av brotschen.

2. Dra åt ställskruven med en insexnyckel.

3. Hårdmetallinsatsen har två eller fyra skäreggar. När skäreppen slits ut, byt skärkant genom att ta bort skruven och rotera

hårdmetallen 90° eller 180°, sätt sedan tillbaka skruven och dra åt den, 1/2" till 1"

Brotsch har två skäreggar, 1-1/4 "till 4" brotsch har fyra skäreggar.

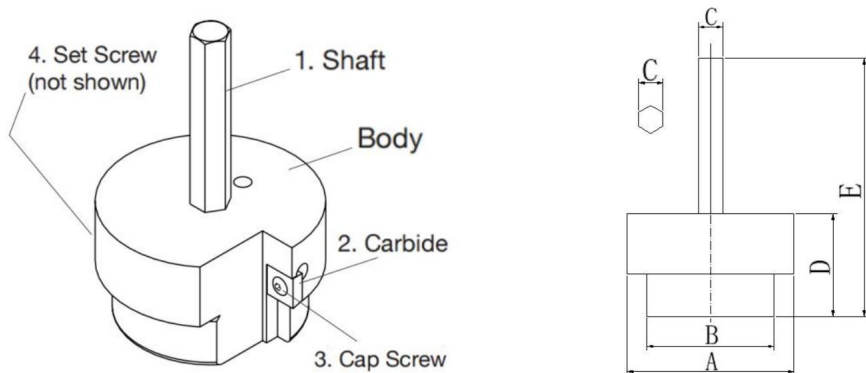
4. Kapa det skadade röret så nära kopplingen som möjligt.

5. Välj rätt storlek på brotsch, sätt i den i borrhucken och dra åt.

6. Sätt in kopplingens upprymmare i röret, se till att verktyget stannar i mitten för att förhindra bindning. Om inga flisor bildas, ta bort verktyget och kontrollera.

7. Bortskaffa det gamla röret tills rätt djup uppnåts. Rätt djup uppnås när det gamla Röret har tagits bort helt från kopplingen. Bortskaffa inte längre än till slutet av röret eller in i kopplingens säte. När du är nära änden av remsan, stanna flera gånger och ta bort brotsch och kontrollera djupet visuellt.
8. Ta bort borren och rengör spånorna från kopplingen.

STORLEK BESKRIVNING



Modell	Storlek A	Storlek D	Storlek E
1/2 "	0,83 "	0,98 "	3.01 "
3/4 "	1,03 "	0,98 "	3.01 "
1 "	1.3 "	0,98 "	3.01 "
1-1/4"	1,66 "	1.12 "	3,25 "
1-1/2 "	1.9 "	1.12 "	3,25 "
2 "	2,37 "	1.12 "	3,25 "
3 "	3,5 "	1.12 "	3,25 "
4 "	4,5 "	1.12 "	3,25 "