

# **VEVOR**

**Affordable. Reliable. Home Improvement.**

## **Sheet Metal Plate Shear**

**MODEL:FS-1.5X1320**

# VEVOR

Affordable. Reliable. Home Improvement.

**MODEL: FS-1.5X1320**



This is the original instruction, please read all manual instructions carefully before operating. VEVOR reserves a clear interpretation of our user manual. The appearance of the product shall be subject to the product you received. Please forgive us that we won't inform you again if there are any technology or software updates on our product.

# 1. PRIOR TO INSTALLATION AND OPERATION

Read the following instruction carefully and thoroughly will ensure your machine in perfect function and avoid possible dangers.

# 2. RECEIVING AND UNPACKING

On receiving your machine, examine if the other packing is in good condition, Then, remove the cover to inspect whether there is any damage or loss caused during transportation, If any is found, please immediately notify the transportation any your supplier, Some parts and the accessories are knocked down and in bulk packing to save transportation space. You must check those parts and accessories in extra care. Then, assemble them on to the machine according to the illustrations.

# 3. INSTALLATION

Be sure to install your shear on a solid level floor. The work area should be well lighted to prevent any wrong or danger in operation.

Fix the machine on to the floor with anchor bolts to prevent from vibration. Place a precision level on the table surface to level the machine in all direction. Insert metal shims between floor and the shear mounting surface to adjust the level. Tighten all of the bolts after those being adjusted.

Be careful, avoid touching overhead power lines, piping, lighting etc. if lifting equipment is used. Brake weights approximately 940 lbs. Proper tools, equipment and qualified personnel should be employed in all phases of unpacking and installation.

The brake comes assembled as one unit. Additional parts which need to be fastened, the tool should be located and accounted for before assembling:

- A. Back gauge, 1 of each
- B. Front loading material, 2 of each
- C. Material blocking rod, 2 of each
- D. Pedal, 1 of each

## 4. CAUTIONS

The knives are sharp. Take extra care in operating, Keep hands away from the reach of blade.

Wear safety glasses or goggles to protect your eyes. Wear protective type foot shear. Keep the work area clear and to avoid slipping or tripping.

Never take away the protective guard. Keep hold down the learance to the minimum gap required to feed material.

Never use shear to cut rod or material exceeding its designed capacity.

Never attempt to shear any material less than a 1/2"cut across the full length of the table under full capacity.

## 5. OPERATION INSTRUCTION

5.1 The chart below is a material conversion comparison to show equivalent capacities of material other than mild steel.

	Model FS-1.5X1320
MILD STEEL GAUGE	1.5mm
ALUMINUM	2.5mm
BRASS YELLOW	
SOFT	2.0mm
1/2HARD	2.0mm
HARD	2.5mm
NRONZE PHOSPHOR	
ANNEALED	2.0mm
COPPER	
SOFT	2.5mm
HARD	2.0mm
PLASTIC ABS COMPOUND	2.0mm

## 5.2 BACK GAUGE ADJUSTMENT

On adjusting back gauge, loosen adjustment knobs, slide angle. Remove rod forward or backward for scales to read zero on pointers. Lock bracket again and do further an adjustment with wheel.

Tighten socket screws to lock rods in place.

## 5.3 BLADE CLEARANCE ADJUSTMENT

To adjust blade clearance, loosen front screws and table lock screws, and loosen table bolts on both sides.

Use a 0.002" slim gauge and adjust table lock screws. Then, tighten all screws. (See Figure 1).

## 5.4 CUTTER HEAD ADJUSTMENT

If cutter head is bowed after use. You can adjust the bow bolt. Check for looseness of mounting bolt. Re-tighten all bolts. (See Figure 2).

To adjust the blade up or down. Drop pin on treadle and loosen nut. Adjust yoke up or down. Reassemble them.

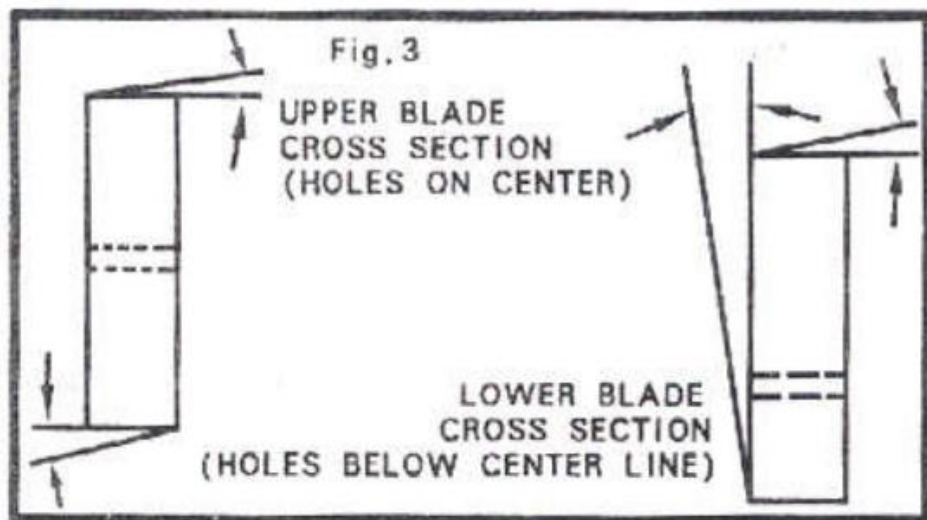
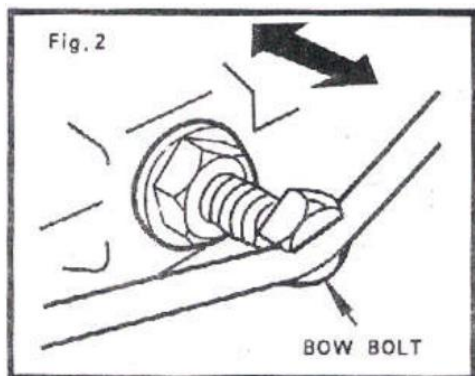
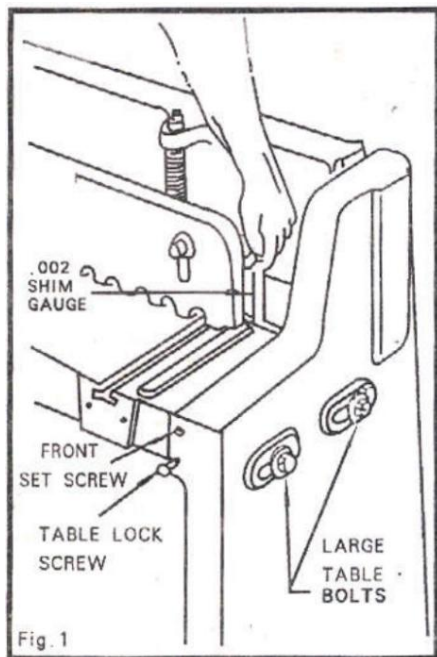
Loose lock screws may cause shake of blade in operation.

Check and sure they are rightly against shims. But be careful not to dimple them.

## 5.5 TO SHARPEN THE BLADE

The upper blade has two cutting edges what are ground with a 2 edges relief. Reverse to expose the new cutting edge as soon one edge is dull. It can be sharpened on a surface grinder by grinder by grinding machine both wide sides of the blade.

The lower blade has one cutting edge with a 2 edges relief and a 1 face relief. It can be re-sharpened on a surface grinder by grinding the wide side of the blade having the 1 relief. (See Figure 3).



## 6. Machine assembly

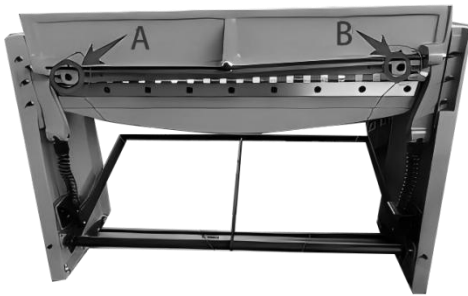


Figure 1



Figure 2

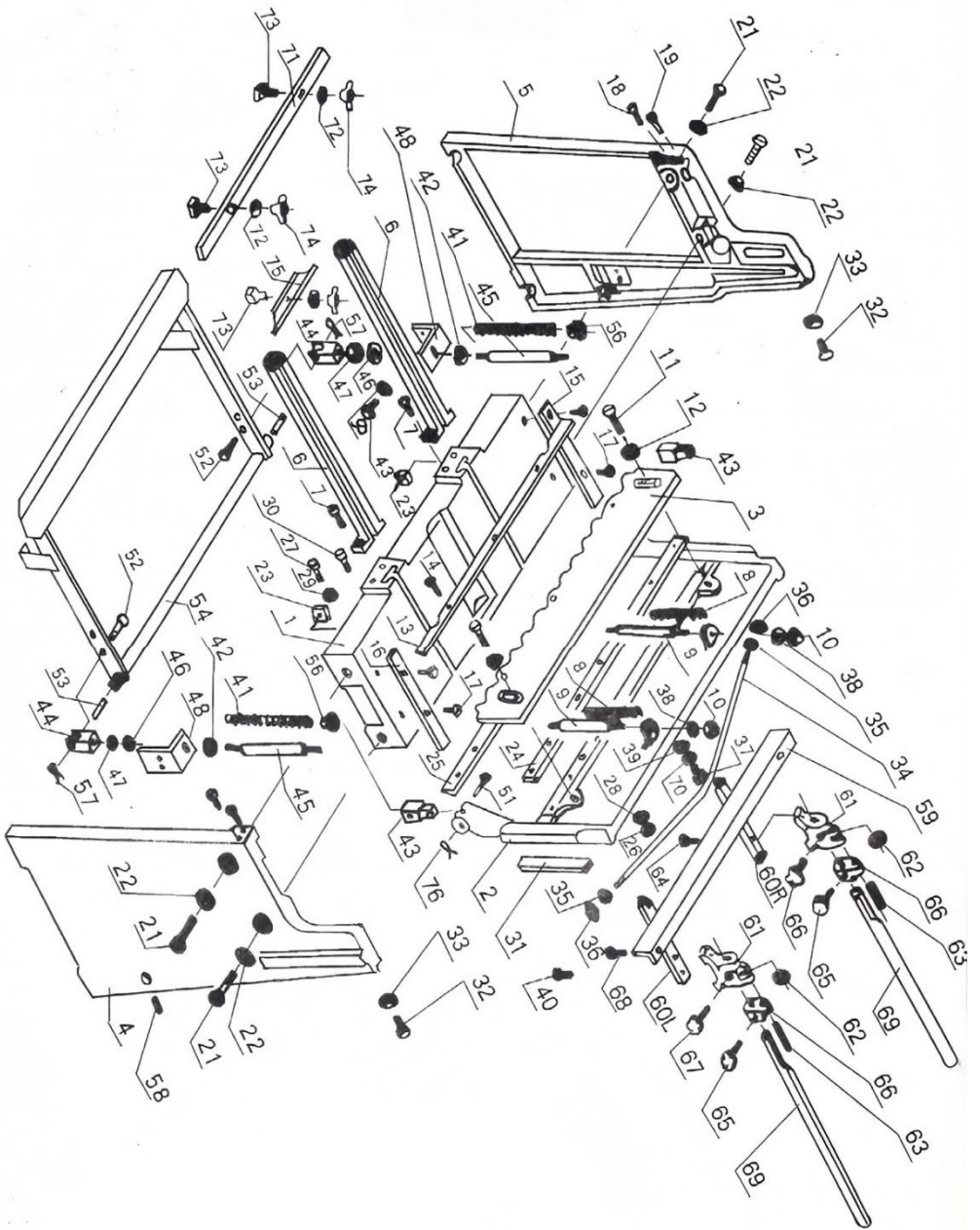
1. The material back gauge is installed at position A and B in Figure 1, as shown in Figure 2 after installation.





2. After installing the foot pedal, the pin shaft (one on each side) must be installed at position C.

ITEM#	Description	Qty	ITEM#	Description	Qty
1	Work Table	1	39	Washer	1
2	Frame	1	40	Screw	2
3	Pressing plate	1	41	Spring	2
4	Right Stand	1	42	Washer	2
5	Left Stand	1	43	Upper Connecting Block	2
6	Connecting Rod	2	44	Lower Connecting Block	2
7	Screw	4	45	Bolt	2
8	Spring	2	46	Washer	2
9	Bolt	2	47	Nut	2
10	Nut	2	48	Connecting Plate	2
11	Screw	2	49	Bolt	4
12	Washer	2	50	Washer	4
13	Protecting Board	1	51	Upper Pin	2
14	Screw	3	52	Lower Pin	2
15	Workpiece Stop	2	53	Small Shaft	2
16	Gauge	2	54	Foot Stand Frame	1
17	Screw	4	55	Lid	2
18	Bolt	2	56	Pin	2
19	Bolt	2	57	Screw	2
20	Bolt	2	58	Workpiece stop	1
21	Bolt	2	59	Right Fixing Plate	1
22	Washer	4	60	Left Fixing Plate	1
23	Nut	4	61	Find Adjustment Stand	2
24	Upper Blade	1	62	Adjust Nut	2
25	Lower Blade	1	63	Bolt Shaft	2
26	Screw	8	64	Bolt	2
27	Screw	9	65	Small Screw	2
28	Washer	8	66	Large Screw	1

<b>29</b>	Washer	<b>9</b>	<b>67</b>	Large Screw	<b>1</b>
<b>30</b>	Screw	<b>4</b>	<b>68</b>	Bolt	<b>2</b>
<b>31</b>	Sliding Plate	<b>2</b>	<b>69</b>	Gauge Shaft	<b>2</b>
<b>32</b>	Screw	<b>6</b>	<b>70</b>	Nut	<b>1</b>
<b>33</b>	Nut	<b>6</b>	<b>71</b>	Workpiece Pushing Plate	<b>1</b>
<b>34</b>	Strengthening Rod	<b>1</b>	<b>72</b>	Washer	<b>3</b>
<b>35</b>	Washer	<b>2</b>	<b>73</b>	T-style Bolt	<b>3</b>
<b>36</b>	Nut	<b>2</b>	<b>74</b>	Wing Nut	<b>3</b>
<b>37</b>	Adjusting Bolt	<b>1</b>	<b>75</b>	Small Workpiece Pushing Plate	<b>1</b>
<b>38</b>	Washer	<b>2</b>	<b>76</b>	Pin	<b>2</b>



	<p>Warning-To reduce the risk of injury, user must read instructions manual carefully.</p>
	<p>This product is subject to the provision of European Directive 2012/19/EC. The symbol showing a wheeled bin crossed through indicates that the product requires separate refuse collection in the European Union. This applies to the product and all accessories marked with this symbol. Products marked as such may not be discarded with normal domestic waste, but must be taken to a collection point for recycling electrical and electronic devices</p>

**Manufacturer:** Shnghaimuxinmuyeyouxiangongsi

**Address:** Shuangchenglu 803nong11hao1602A-1609shi, baoshanqu, shanghai 200000 CN.

**Imported to AUS:** SIHAO PTY LTD. 1 ROKEVA STREETEASTWOOD NSW 2122 Australia

**Imported to USA:** Sanven Technology Ltd. Suite 250, 9166 Anaheim Place, Rancho Cucamonga, CA 91730

<p><b>UK</b></p>	<p><b>REP</b></p>	<p>YH CONSULTING LIMITED. C/O YH Consulting Limited Office 147, Centurion House, London Road, Staines-upon-Thames, Surrey, TW18 4AX</p>
------------------	-------------------	---

<p><b>EC</b></p>	<p><b>REP</b></p>	<p>E-CrossStu GmbH Mainzer Landstr.69, 60329 Frankfurt am Main.</p>
------------------	-------------------	---



# VEVOR

**Affordable. Reliable. Home Improvement.**

## **Cisaille à tôle**

**MODÈLE : FS-1.5X1320**

# VEVOR

Affordable. Reliable. Home Improvement.

**MODÈLE : FS-1.5X1320**



Ceci est le mode d'emploi d'origine. Veuillez lire attentivement l'intégralité du manuel avant utilisation. VEVOR se réserve le droit d'interpréter clairement ce manuel d'utilisation. L'apparence du produit dépend du produit que vous avez reçu. Veuillez nous excuser pour les éventuelles mises à jour technologiques ou logicielles.

# 1. AVANT L'INSTALLATION ET L'UTILISATION

Lisez attentivement et complètement les instructions suivantes pour garantir le parfait fonctionnement de votre machine et éviter d'éventuels dangers.

## 2. RÉCEPTION ET DÉBALLAGE

À la réception de votre machine, vérifiez le bon état de l'emballage. Retirez ensuite le couvercle pour vérifier l'absence de dommages ou de pertes pendant le transport. Si vous constatez des dommages, veuillez en informer immédiatement le transporteur ou votre fournisseur. Certaines pièces et accessoires sont démontés et emballés en vrac pour gagner de la place pendant le transport. Vérifiez-les attentivement avant de les assembler sur la machine conformément aux illustrations.

## 3. INSTALLATION

Assurez-vous d'installer votre cisaille sur un sol stable et stable. La zone de travail doit être bien éclairée pour éviter tout dysfonctionnement ou danger.

Fixez la machine au sol avec des boulons d'ancrage pour éviter les vibrations. Placez un niveau de précision sur la table pour niveler la machine dans toutes les directions. Insérez des pièces métalliques. Cales entre le sol et la surface de montage de la cisaille pour ajuster le niveau. Serrez tous les boulons après le réglage.

Soyez prudent, évitez de toucher les lignes électriques aériennes, les canalisations, l'éclairage, etc. si vous soulevez

L'équipement utilisé. Le poids du frein est d'environ 940 lb. Des outils, un équipement et un personnel qualifiés appropriés doivent être utilisés à toutes les étapes du déballage et de l'installation.

Le frein est livré assemblé. Pour les pièces supplémentaires nécessitant une fixation, l'outil doit être localisé et comptabilisé avant l'installation. assemblage:

A. Jauge arrière , 1 de chaque

B. Matériel à chargement frontal, 2 de chaque

C. Tige de blocage du matériau , 2 de chaque

D. Pédale , 1 de chaque

## 4. PRÉCAUTIONS

Les couteaux sont tranchants. Soyez particulièrement prudent lors de leur utilisation. Gardez vos mains loin de la lame.

Portez des lunettes de sécurité ou des lunettes de protection pour protéger vos yeux. Portez des protège-pieds. Gardez la zone de travail dégagée et évitez de glisser ou de trébucher.

Ne retirez jamais le carter de protection. Maintenez l'espacement minimal requis pour l'alimentation du matériau.

N'utilisez jamais de cisailles pour couper une tige ou un matériau dépassant sa taille prévue. capacité.

N'essayez jamais de cisailer un matériau de moins de 1/2" de diamètre sur toute la longueur de la table à pleine capacité.

## 5. INSTRUCTIONS D'UTILISATION

5.1 Le tableau ci-dessous est une comparaison de conversion de matériaux pour montrer les capacités équivalentes de matériaux autres que l'acier doux.

Modèle FS-1.5X1320

ACIER DOUX ÉPAISSEUR 1,5 mm

ALUMINIUM 2,5 mm

LAITON JAUNE

DOUX 2,0 mm

1/2DUR 2,0 mm

DUR 2,5 mm

PHOSPHORE NRONZE

RECUIT 2,0 mm

CUIVRE

DOUX 2,5 mm

DUR 2,0 mm

COMPOSÉ PLASTIQUE ABS 2,0 mm

## 5.2 RÉGLAGE DE LA BUTÉE ARRIÈRE

Pour régler la butée arrière, desserrez les boutons de réglage et faites glisser l'angle. Retirez la tige vers l'avant ou vers l'arrière pour que les graduations indiquent zéro sur les aiguilles. Verrouillez à nouveau le support et effectuez un réglage supplémentaire avec la molette.

Serrez les vis à douille pour verrouiller les tiges en place.

## 5.3 RÉGLAGE DU JEU DE LA LAME

Pour régler le jeu de la lame, desserrez les vis avant et les vis de verrouillage de la table, et desserrez les boulons de la table des deux côtés.

Utilisez une jauge fine de 0,002 po et ajustez les vis de blocage de la table. Serrez ensuite toutes les vis. (Voir figure 1).

## 5.4 RÉGLAGE DE LA TÊTE DE COUPE

Si la tête de coupe est courbée après utilisation, vous pouvez régler le boulon de la tête. Vérifiez que le boulon de fixation n'est pas desserré. Resserrez tous les boulons (voir figure 2).

Pour régler la lame vers le haut ou vers le bas, placez la goupille sur la pédale et desserrez l'écrou. Réglez la fourche vers le haut ou vers le bas. Remontez le tout.

Des vis de verrouillage desserrées peuvent provoquer un tremblement de la lame pendant le fonctionnement.

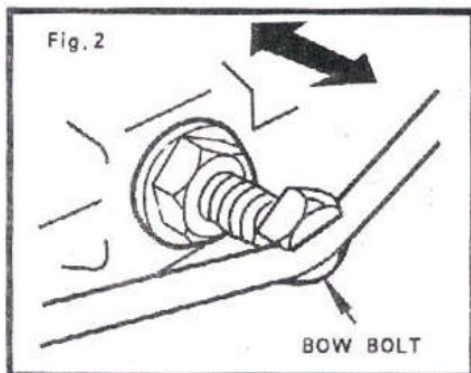
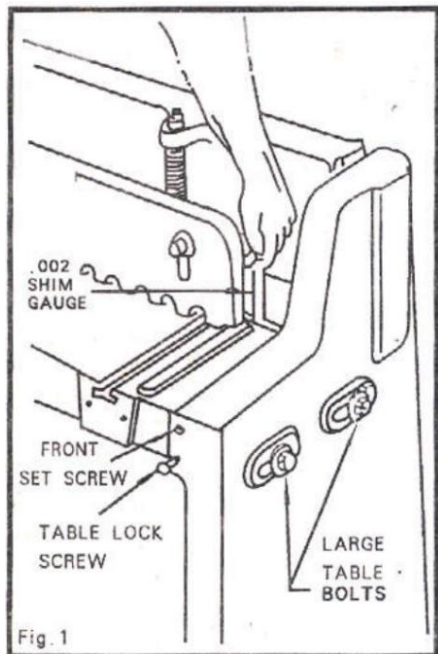
Vérifiez qu'ils sont bien calés contre les cales. Attention toutefois à ne pas les abîmer.

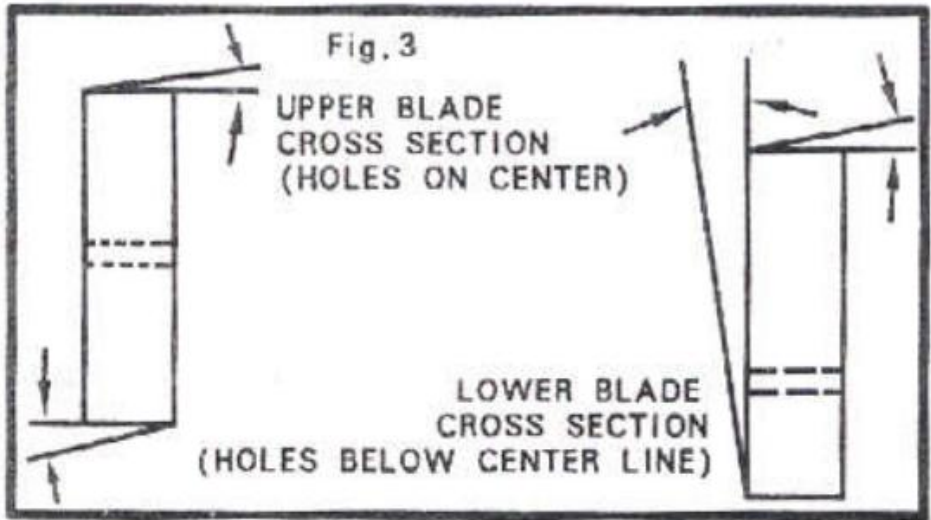
## 5.5 POUR AFFÛTER LA LAME

La lame supérieure possède deux tranchants affûtés avec un relief. Retournez-la pour exposer le nouveau tranchant dès qu'un des deux est

émoussé. Elle peut être affûtée sur une rectifieuse plane en meulant les deux côtés de la lame.

La lame inférieure possède un tranchant avec un relief à deux arêtes et un relief à une face. Elle peut être réaffûtée sur une rectifieuse plane en meulant le côté large de la lame présentant le relief à une face (voir figure 3).





## 6. Assemblage de la machine

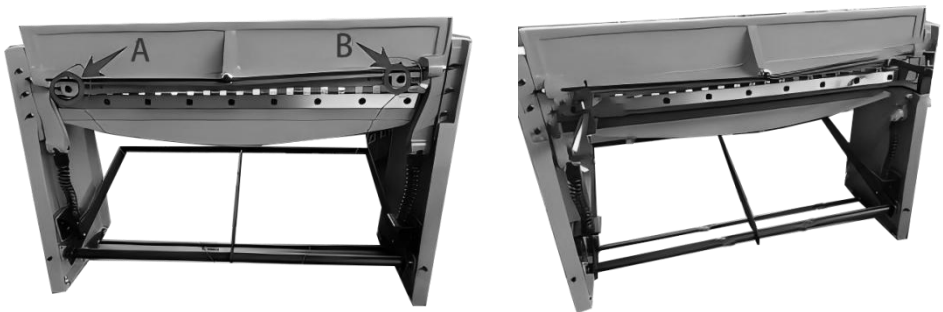


Figure 1 Figure 2

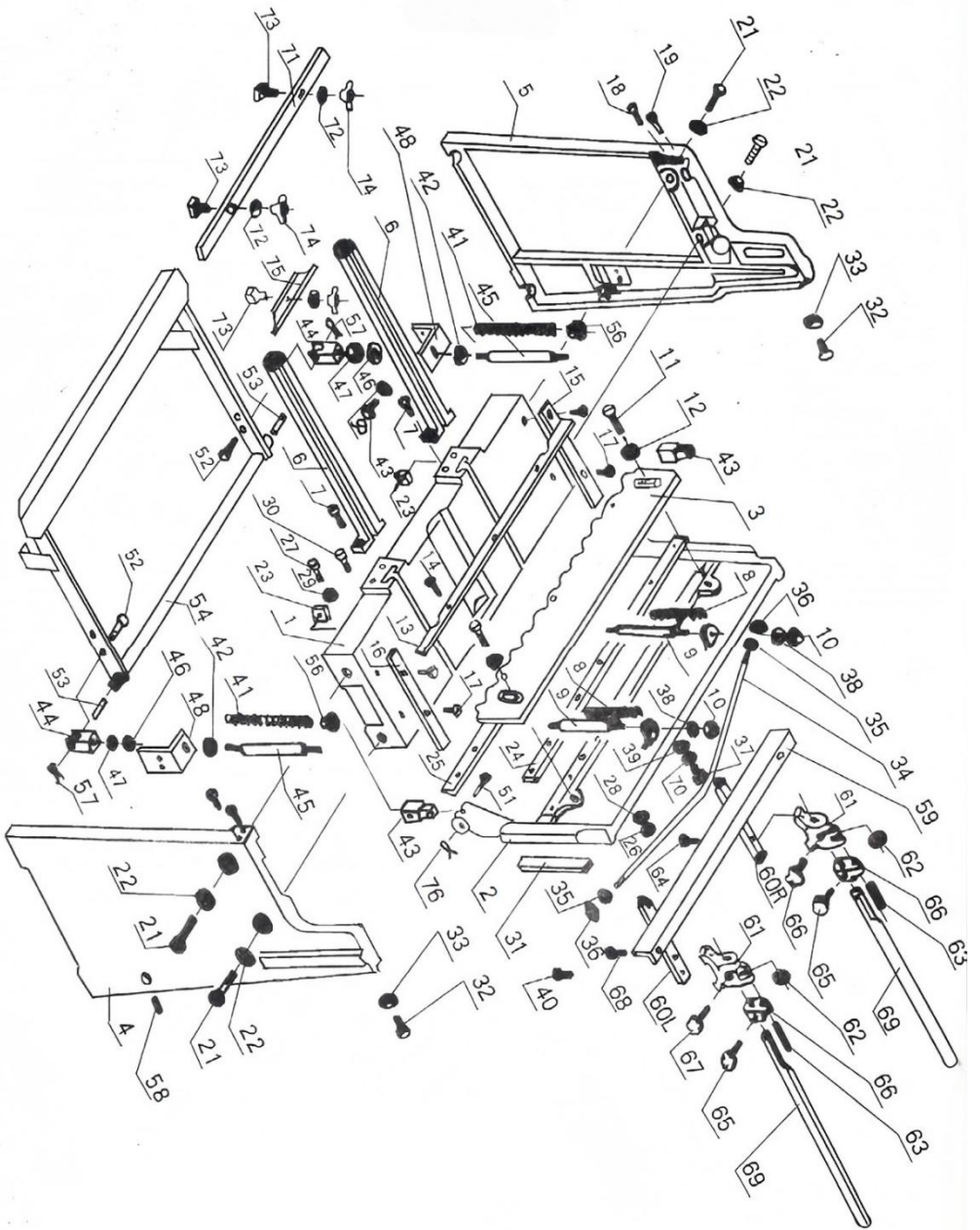
1. La butée arrière du matériau est installée aux positions A et B de la figure 1, comme illustré dans la figure 2 après l'installation.





2. Après avoir installé la pédale, l'axe de la goupille (un de chaque côté) doit être installé en position C.

ARTICLE#	Description	Qté	ARTICLE#	Description	Qté
1	Table de travail	1	39	Rondelle	1
2	Cadre	1	40	Vis	2
3	Plaque de pressage	1	41	Printemps	2
4	Béquille droite	1	42	Rondelle	2
5	Tribune de gauche	1	43	Bloc de connexion supérieur	2
6	Bielle	2	44	Bloc de connexion inférieur	2
7	Vis	4	45	Boulon	2
8	Printemps	2	46	Rondelle	2
9	Boulon	2	47	Noix	2
10	Noix	2	48	Plaque de connexion	2
11	Vis	2	49	Boulon	4
12	Rondelle	2	50	Rondelle	4
13	Conseil de protection	1	51	Broche supérieure	2
14	Vis	3	52	Broche inférieure	2
15	Arrêt de la pièce	2	53	Petit arbre	2
16	Jauge	2	54	Cadre de support de pied	1
17	Vis	4	55	Couvercle	2
18	Boulon	2	56	Épingle	2
19	Boulon	2	57	Vis	2
20	Boulon	2	58	Arrêt de la pièce	1
21	Boulon	2	59	Plaque de fixation droite	1
22	Rondelle	4	60	Plaque de fixation gauche	1
23	Noix	4	61	Trouver un support de réglage	2
24	Lame supérieure	1	62	Écrou de réglage	2
25	Lame inférieure	1	63	arbre de boulon	2

<b>26</b>	Vis	<b>8</b>	<b>64</b>	Boulon	<b>2</b>
<b>27</b>	Vis	<b>9</b>	<b>65</b>	Petite vis	<b>2</b>
<b>28</b>	Rondelle	<b>8</b>	<b>66</b>	Grande vis	<b>1</b>
<b>29</b>	Rondelle	<b>9</b>	<b>67</b>	Grande vis	<b>1</b>
<b>30</b>	Vis	<b>4</b>	<b>68</b>	Boulon	<b>2</b>
<b>31</b>	Plaque coulissante	<b>2</b>	<b>69</b>	Arbre de jauge	<b>2</b>
<b>32</b>	Vis	<b>6</b>	<b>70</b>	Noix	<b>1</b>
<b>33</b>	Noix	<b>6</b>	<b>71</b>	Plaque de poussée de pièce	<b>1</b>
<b>34</b>	Tige d'allongement	<b>1</b>	<b>72</b>	Rondelle	<b>3</b>
<b>35</b>	Rondelle	<b>2</b>	<b>73</b>	Boulon de style T	<b>3</b>
<b>36</b>	Noix	<b>2</b>	<b>74</b>	écrou à oreilles	<b>3</b>
<b>37</b>	Boulon de réglage	<b>1</b>	<b>75</b>	Plaque de poussée pour petite pièce	<b>1</b>
<b>38</b>	Rondelle	<b>2</b>	<b>76</b>	Épingle	<b>2</b>



	<p>Avertissement - Pour réduire le risque de blessure, l'utilisateur doit lire attentivement le manuel d'instructions.</p>
	<p>Ce produit est soumis aux dispositions de la directive européenne 2012/19/CE. Le symbole représentant une poubelle barrée indique que le produit doit faire l'objet d'une collecte sélective dans l'Union européenne. Ceci s'applique au produit et à tous les accessoires marqués de ce symbole. Les produits ainsi marqués ne doivent pas être jetés avec les ordures ménagères, mais doivent être déposés dans un point de collecte pour le recyclage des appareils électriques et électroniques.</p>

**Fabricant :** Shanghai muxinmuyeyouxiangongsi

**Adresse :** Shuangchenglu 803nong11hao1602A-1609shi, baoshanqu, Shanghai 200 000 CN.

**Importé en Australie :** SIHAO PTY LTD. 1 ROKEVA STREET, ASTWOOD NSW 2122 Australie

**Importé aux États-Unis :** Sanven Technology Ltd. Suite 250, 9166 Anaheim

Lieu, Rancho Cucamonga, CA 91730

<p><b>UK</b></p>	<p><b>REP</b></p>	<p>YH CONSULTING LIMITED. C/O YH Consulting Limited Office 147, Centurion House, London Road, Staines-upon-Thames, Surrey, TW18 4AX</p>
------------------	-------------------	---

<p><b>EC</b></p>	<p><b>REP</b></p>	<p>E-CrossStu GmbH Mainzer Landstr.69, 60329 Frankfurt am Main.</p>
------------------	-------------------	---



# VEVOR

**Affordable. Reliable. Home Improvement.**

## **Blechscherer**

**MODELL: FS-1.5X1320**

# VEVOR

Affordable. Reliable. Home Improvement.

**MODELL: FS-1.5X1320**



Dies ist die Originalanleitung. Bitte lesen Sie alle Anweisungen sorgfältig durch, bevor Sie das Gerät in Betrieb nehmen. VEVOR behält sich eine klare Auslegung unserer Bedienungsanleitung vor. Das Aussehen des Produkts hängt vom gelieferten Produkt ab. Bitte haben Sie Verständnis dafür, dass wir Sie nicht erneut über Technologie- oder Software-Updates informieren.

# 1. VOR DER INSTALLATION UND DEM BETRIEB

Lesen Sie die folgenden Anweisungen sorgfältig und gründlich durch, um die einwandfreie Funktion Ihrer Maschine sicherzustellen und mögliche Gefahren zu vermeiden.

## 2. EMPFANG UND AUSPACKEN

Überprüfen Sie nach Erhalt Ihrer Maschine, ob die übrige Verpackung in gutem Zustand ist. Entfernen Sie anschließend die Abdeckung, um zu prüfen, ob während des Transports Schäden oder Verluste aufgetreten sind. Sollten Sie welche feststellen, benachrichtigen Sie bitte umgehend den Transportdienstleister oder Ihren Lieferanten. Einige Teile und Zubehörteile sind zerlegt und lose verpackt, um Platz beim Transport zu sparen. Überprüfen Sie diese Teile und Zubehörteile besonders sorgfältig. Montieren Sie sie anschließend gemäß den Abbildungen an der Maschine.

## 3. INSTALLATION

Stellen Sie Ihre Schere unbedingt auf einen stabilen Boden. Der Arbeitsbereich sollte gut beleuchtet sein, um Fehlbedienungen und Gefahren zu vermeiden.

Befestigen Sie die Maschine mit Ankerbolzen am Boden, um Vibrationen zu vermeiden. Legen Sie eine Präzisionswaage auf die Tischoberfläche, um die Maschine in alle Richtungen auszurichten. Legen Sie Metall

Unterlegscheiben zwischen Boden und Scherenmontagefläche, um das Niveau anzupassen. Ziehen Sie nach der Einstellung alle Schrauben fest.

Seien Sie vorsichtig und vermeiden Sie es, Freileitungen, Rohrleitungen, Beleuchtung usw. zu berühren, wenn Sie

Es wird Ausrüstung verwendet. Das Gewicht der Bremse beträgt ca. 940 lbs. In allen Phasen des Auspackens und der Installation sollten geeignete Werkzeuge, Ausrüstung und qualifiziertes Personal eingesetzt werden.

Die Bremse wird als eine Einheit montiert geliefert. Zusätzliche Teile, die befestigt werden müssen, sollten vor der Montage lokalisiert und berücksichtigt werden.

Zusammenbau:

- A. Hinterer Anschlag, je 1
- B. Frontladermaterial, jeweils 2 Stück
- C. Materialsperrstange , jeweils 2
- D. P edal, je 1

## 4. VORSICHTSMASSNAHMEN

Die Messer sind scharf. Seien Sie bei der Bedienung besonders vorsichtig und halten Sie Ihre Hände von der Klinge fern.

Tragen Sie eine Schutzbrille oder Schutzbrille, um Ihre Augen zu schützen. Tragen Sie eine Fußschere. Halten Sie den Arbeitsbereich frei und vermeiden Sie Ausrutschen oder Stolpern.

Entfernen Sie niemals die Schutzabdeckung. Halten Sie den Abstand auf den für die Materialzufuhr erforderlichen Mindestabstand.

Verwenden Sie die Schere niemals zum Schneiden von Stangen oder Materialien, die ihre vorgesehene Kapazität.

Versuchen Sie niemals, bei voller Kapazität Material mit einem Schnitt von weniger als 1,27 cm über die gesamte Länge des Tisches zu schneiden.

## 5. BEDIENUNGSANLEITUNG

5.1 Die folgende Tabelle ist ein Materialumrechnungsvergleich, um die äquivalenten Kapazitäten anderer Materialien als Weichstahl anzuzeigen.

Modell FS-1.5X1320

Weichstahlstärke 1,5 mm

ALUMINIUM 2,5 mm

MESSINGGELB

WEICH 2,0 mm

1/2HARD 2,0 mm

HART 2,5 mm

NRONZE PHOSPHOR

GEGLÜHT 2,0 mm

KUPFER

WEICH 2,5 mm

HART 2,0 mm

KUNSTSTOFF-ABS-VERBINDUNG 2,0 mm

## 5.2 EINSTELLUNG DES HINTERANSCHLAGS

Zum Einstellen des hinteren Anschlags die Einstellknöpfe lösen und den Winkel verschieben. Die Stange nach vorne oder hinten ziehen, damit die Skalen auf den Zeigern Null anzeigen. Halterung wieder verriegeln und weitere Einstellungen mit dem Rad vornehmen.

Ziehen Sie die Innensechskantschrauben fest, um die Stangen an ihrem Platz zu fixieren.

## 5.3 EINSTELLUNG DES BLATTABSTANDS

Um den Sägeblattabstand einzustellen, lösen Sie die vorderen Schrauben und die Tischverriegelungsschrauben und lösen Sie die Tischschrauben auf beiden Seiten.

Verwenden Sie eine 0,002 Zoll dünne Messlehre und stellen Sie die Tischverriegelungsschrauben ein. Ziehen Sie anschließend alle Schrauben fest. (Siehe Abbildung 1).

## 5.4 EINSTELLUNG DES SCHNEIDKOPFES

Wenn der Schneidkopf nach Gebrauch gebogen ist, können Sie die Bogenschraube einstellen. Überprüfen Sie, ob die Befestigungsschraube locker ist. Ziehen Sie alle Schrauben wieder fest. (Siehe Abbildung 2.)

So verstellen Sie die Klinge nach oben oder unten: Lassen Sie den Stift auf dem Pedal fallen und lösen Sie die Mutter. Verstellen Sie das Joch nach oben oder unten. Bauen Sie beides wieder zusammen.

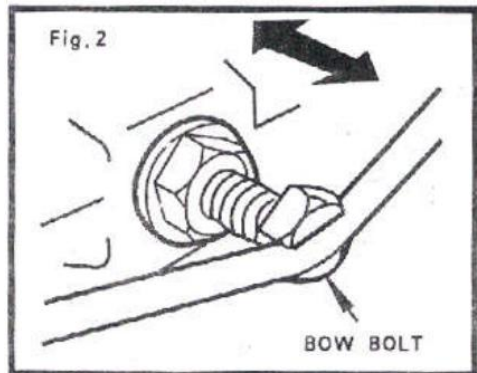
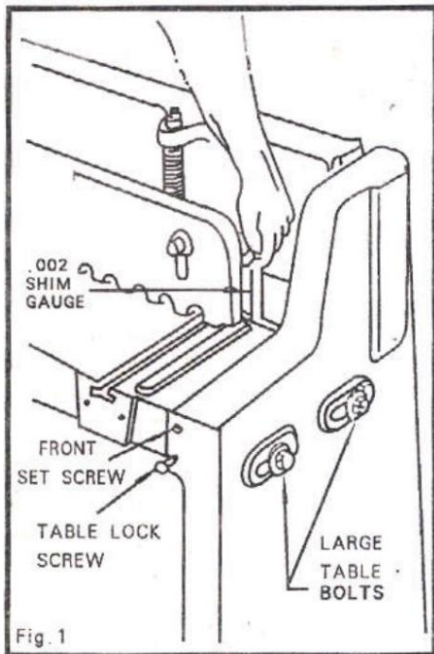
Lose Feststellschrauben können während des Betriebs zum Wackeln der Klinge führen.

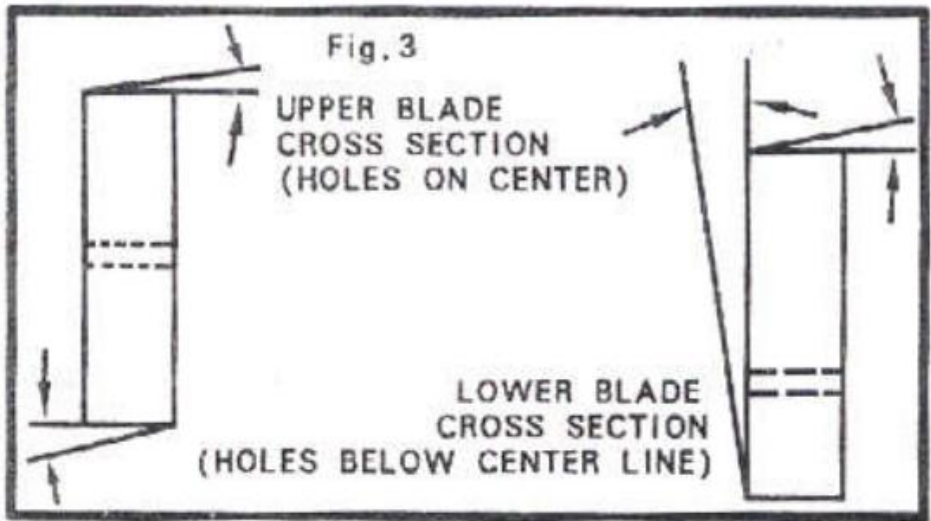
Überprüfen Sie, ob sie richtig an den Unterlegscheiben anliegen. Achten Sie jedoch darauf, dass sie keine Dellen bilden.

## 5.5 SCHÄRFEN DER KLINGE

Die obere Klinge hat zwei Schneidkanten, die mit einem zweiseitigen Relief geschliffen sind. Sobald eine Kante stumpf ist, wird sie umgedreht, um die neue Schneide freizulegen. Sie kann auf einer Flächenschleifmaschine geschärft werden, indem beide Breitseiten der Klinge mit einer Schleifmaschine geschärft werden.

Das untere Messer hat eine Schneide mit zwei Schneidkanten und einer Flächenfreifläche. Es kann auf einer Flächenschleifmaschine nachgeschliffen werden, indem die breite Seite des Messers mit der Freifläche geschliffen wird. (Siehe Abbildung 3).





## 6. Maschinenmontage

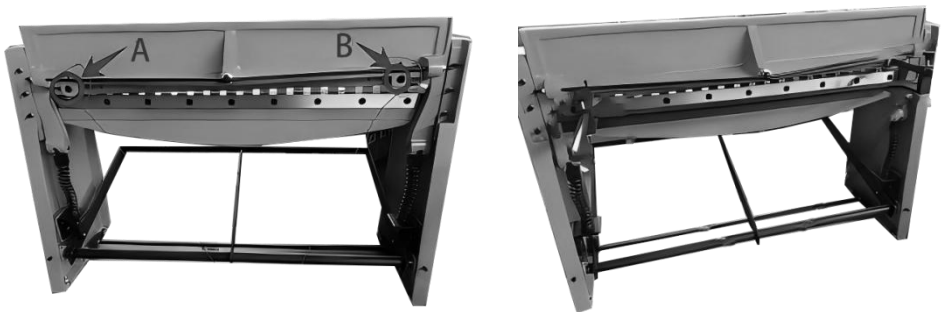


Abbildung 1    Abbildung 2

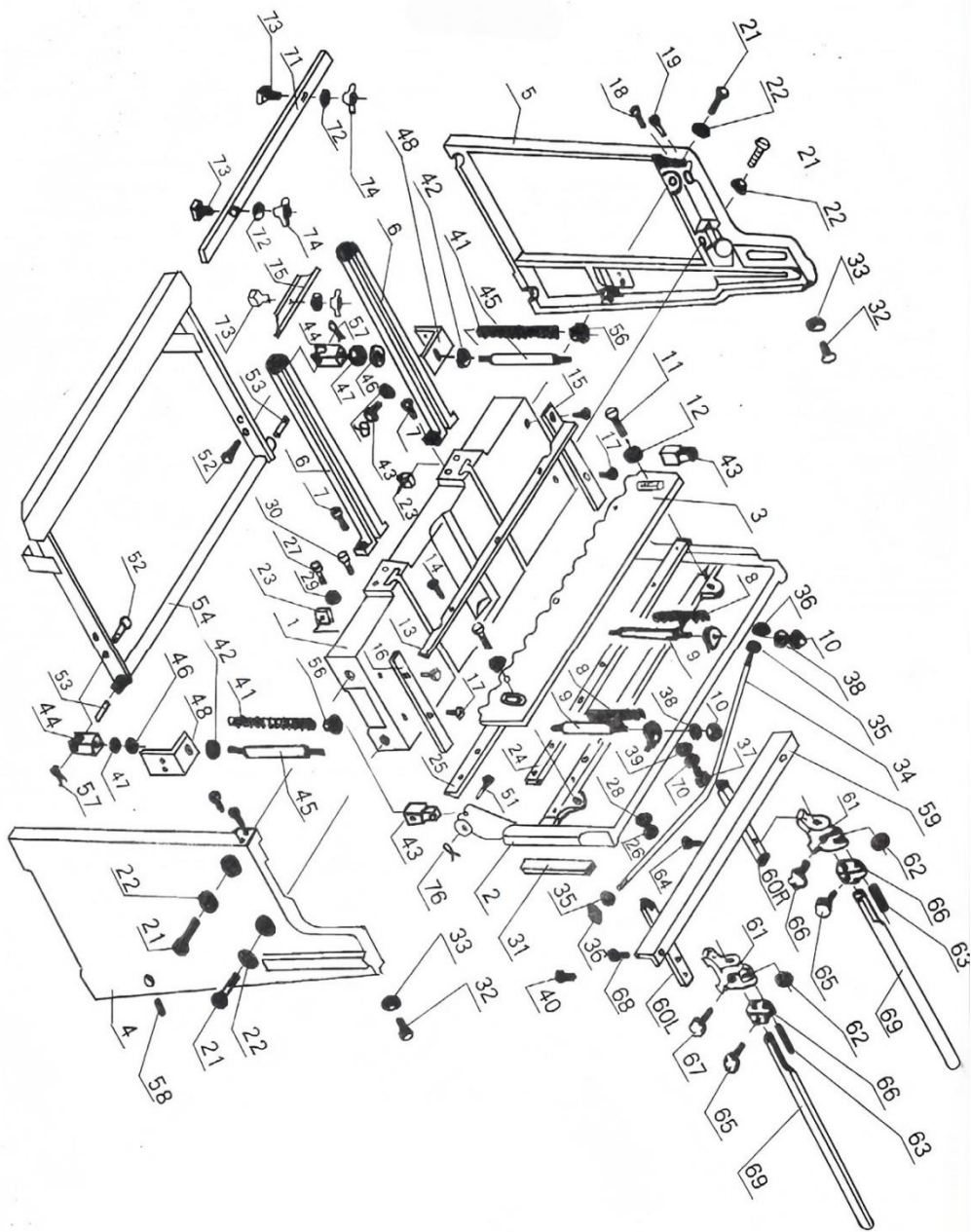
1. Der Material- Hinteranschlag wird an den Positionen A und B in Abbildung 1 installiert, wie in Abbildung 2 nach der Installation gezeigt.






2. Nach der Montage des Fußpedals muss die Stiftwelle (eine auf jeder Seite) an Position C montiert werden .

ARTIKEL#	Beschreibung	Menge	ARTIKEL#	Beschreibung	Menge
1	Arbeitstisch	1	39	Waschmaschine	1
2	Rahmen	1	40	Schrauben	2
3	Pressplatte	1	41	Frühling	2
4	Rechter Ständer	1	42	Waschmaschine	2
5	Linker Ständer	1	43	Oberer Verbindungsblock	2
6	Pleuelstange	2	44	Unterer Verbindungsblock	2
7	Schrauben	4	45	Bolzen	2
8	Frühling	2	46	Waschmaschine	2
9	Bolzen	2	47	Nuss	2
10	Nuss	2	48	Anschlussplatte	2
11	Schrauben	2	49	Bolzen	4
12	Waschmaschine	2	50	Waschmaschine	4
13	Schutzbrett	1	51	Oberer Stift	2
14	Schrauben	3	52	Unterer Stift	2
15	Werkstückanschlag	2	53	Kleiner Schaft	2
16	Messgerät	2	54	Fußständerrahmen	1
17	Schrauben	4	55	Deckel	2
18	Bolzen	2	56	Stift	2
19	Bolzen	2	57	Schrauben	2
20	Bolzen	2	58	Werkstückanschlag	1
21	Bolzen	2	59	Rechte Befestigungsplatte	1
22	Waschmaschine	4	60	Linke Befestigungsplatte	1
23	Nuss	4	61	Justierständer finden	2
24	Obere Klinge	1	62	Einstellmutter	2
25	Untere Klinge	1	63	Bolzenschaft	2
26	Schrauben	8	64	Bolzen	2
27	Schrauben	9	65	Kleine Schraube	2

<b>28</b>	Waschmaschine	<b>8</b>	<b>66</b>	Große Schraube	<b>1</b>
<b>29</b>	Waschmaschine	<b>9</b>	<b>67</b>	Große Schraube	<b>1</b>
<b>30</b>	Schrauben	<b>4</b>	<b>68</b>	Bolzen	<b>2</b>
<b>31</b>	Gleitplatte	<b>2</b>	<b>69</b>	Messwelle	<b>2</b>
<b>32</b>	Schrauben	<b>6</b>	<b>70</b>	Nuss	<b>1</b>
<b>33</b>	Nuss	<b>6</b>	<b>71</b>	Werkstück-Schiebep latte	<b>1</b>
<b>34</b>	Verlängerungssta nge	<b>1</b>	<b>72</b>	Waschmaschine	<b>3</b>
<b>35</b>	Waschmaschine	<b>2</b>	<b>73</b>	T-Schraube	<b>3</b>
<b>36</b>	Nuss	<b>2</b>	<b>74</b>	Flügelmutter	<b>3</b>
<b>37</b>	Einstellschraube	<b>1</b>	<b>75</b>	Kleine Werkstück-Schiebep latte	<b>1</b>
<b>38</b>	Waschmaschine	<b>2</b>	<b>76</b>	Stift	<b>2</b>



	<p>Warnung: Um das Verletzungsrisiko zu verringern, muss der Benutzer die Bedienungsanleitung sorgfältig lesen.</p>
 	<p>Dieses Produkt unterliegt den Bestimmungen der europäischen Richtlinie 2012/19/EU. Das Symbol einer durchgestrichenen Mülltonne weist darauf hin, dass dieses Produkt in der Europäischen Union einer getrennten Müllentsorgung unterliegt. Dies gilt für das Produkt und alle mit diesem Symbol gekennzeichneten Zubehörteile.</p> <p>Entsprechend gekennzeichnete Produkte dürfen nicht im Hausmüll entsorgt werden, sondern müssen an einer Sammelstelle für das Recycling von Elektro- und Elektronikgeräten abgegeben werden.</p>

**Hersteller:** Shanghai muxin muyeyouxiangongsi

**Adresse:** Shuangchenglu 803nong11hao1602A-1609shi, baoshanqu, Shanghai 200000 CN.

**Importiert nach AUS:** SIHAO PTY LTD. 1 ROKEVA STREET EASTWOOD NSW 2122 Australien

**Importiert in die USA:** Sanven Technology Ltd. Suite 250, 9166 Anaheim Place, Rancho Cucamonga, CA 91730

<p><b>UK</b></p>	<p><b>REP</b></p>	<p>YH CONSULTING LIMITED. C/O YH Consulting Limited Office 147, Centurion House, London Road, Staines-upon-Thames, Surrey, TW18 4AX</p>
------------------	-------------------	---

<p><b>EC</b></p>	<p><b>REP</b></p>	<p>E-CrossStu GmbH Mainzer Landstr.69, 60329 Frankfurt am Main.</p>
------------------	-------------------	---



# **VEVOR**

**Affordable. Reliable. Home Improvement.**

## **Taglio della lamiera**

**MODELLO: FS-1.5X1320**

# VEVOR

Affordable. Reliable. Home Improvement.

**MODELLO: FS-1.5X1320**



Queste sono le istruzioni originali, si prega di leggere attentamente tutte le istruzioni del manuale prima dell'uso. VEVOR si riserva la piena interpretazione del proprio manuale utente. L'aspetto del prodotto dipenderà dal prodotto ricevuto. Vi preghiamo di scusarci se non vi informeremo più in caso di aggiornamenti tecnologici o software sul nostro prodotto.

# 1. PRIMA DELL'INSTALLAZIONE E DEL FUNZIONAMENTO

Leggere attentamente e completamente le seguenti istruzioni garantirà il perfetto funzionamento della macchina ed eviterà possibili pericoli.

## 2. RICEZIONE E DISIMBALLAGGIO

Al ricevimento della macchina, verificare che l'imballaggio sia in buone condizioni. Quindi, rimuovere il coperchio per verificare eventuali danni o perdite causati durante il trasporto. In caso contrario, informare immediatamente il trasportatore o il fornitore. Alcune parti e accessori sono smontati e imballati alla rinfusa per risparmiare spazio durante il trasporto. È necessario controllare tali parti e accessori con particolare attenzione. Quindi, montarli sulla macchina secondo le illustrazioni.

## 3. INSTALLAZIONE

Assicuratevi di installare la vostra cesoia su un pavimento solido e stabile. L'area di lavoro deve essere ben illuminata per evitare errori o pericoli durante l'uso.

Fissare la macchina al pavimento con bulloni di ancoraggio per evitare vibrazioni. Posizionare una livella di precisione sulla superficie del tavolo per livellare la macchina in tutte le direzioni. Inserire il metallo spessori tra il pavimento e la superficie di montaggio della cesoia per regolare il livello. Serrare tutti i bulloni dopo averli regolati.

Fare attenzione, evitare di toccare linee elettriche aeree, tubazioni, illuminazione ecc. durante il sollevamento

Si utilizzano attrezzature adeguate. Il peso dei freni è di circa 440 kg. In tutte le fasi di disimballaggio e installazione è necessario utilizzare utensili, attrezzature e personale qualificato.

Il freno viene fornito assemblato come un'unica unità. Per eventuali parti aggiuntive che necessitano di essere fissate, è necessario individuare e tenere conto dell'attrezzo prima di procedere. assemblaggio:

- A. Calibro posteriore , 1 di ciascuno
- B. Materiale di caricamento frontale, 2 di ciascuno
- C. Asta di bloccaggio del materiale , 2 di ciascuna
- D. P edal, 1 di ciascuno

## 4. AVVERTENZE

I coltelli sono affilati. Prestare particolare attenzione durante l'uso. Tenere le mani lontano dalla portata della lama.

Indossare occhiali di sicurezza o maschere per proteggere gli occhi. Indossare cesoie protettive per i piedi. Mantenere l'area di lavoro sgombra e evitare scivolamenti o inciampi.

Non rimuovere mai la protezione. Mantenere la lenza premuta alla distanza minima necessaria per alimentare il materiale.

Non utilizzare mai le cesoie per tagliare barre o materiali che superano la lunghezza prevista capacità.

Non tentare mai di tagliare materiale con un taglio inferiore a 1/2" lungo l'intera lunghezza del tavolo alla massima capacità.

## 5. ISTRUZIONI PER L'USO

5.1 La tabella seguente è un confronto di conversione dei materiali per mostrare le capacità equivalenti di materiali diversi dall'acciaio dolce.

Modello FS-1.5X1320

CALIBRO IN ACCIAIO DOLCE 1,5 mm

ALLUMINIO 2,5 millimetri

OTTONE GIALLO

MORBIDO 2 .0mm

1/2DURO 2 .0mm

DURO 2,5 mm

FOSFORO BRONZO

RICOTTO 2,0 mm

RAME

MORBIDO 2,5 mm

DIFFICILE 2,0 mm

COMPOSTO DI PLASTICA ABS 2 .0mm

## 5.2 REGOLAZIONE DEL BATTISTRADA POSTERIORE

Per regolare il registro posteriore, allentare le manopole di regolazione e far scorrere l'angolo. Rimuovere l'asta in avanti o indietro affinché le scale leggano lo zero sugli indicatori. Bloccare nuovamente la staffa ed effettuare un'ulteriore regolazione con la rotella.

Serrare le viti a brugola per bloccare le aste in posizione.

## 5.3 REGOLAZIONE DEL GIOCO DELLA LAMA

Per regolare la distanza della lama, allentare le viti anteriori e le viti di bloccaggio del tavolo, quindi allentare i bulloni del tavolo su entrambi i lati.

Utilizzare un calibro sottile da 0,002" e regolare le viti di bloccaggio del tavolo. Quindi, serrare tutte le viti. (Vedi Figura 1).

## 5.4 REGOLAZIONE DELLA TESTA DI TAGLIO

Se la testa di taglio risulta piegata dopo l'uso, è possibile regolare il bullone di fissaggio. Verificare che il bullone di montaggio non sia allentato. Serrare nuovamente tutti i bulloni. (Vedi Figura 2).

Per regolare la lama verso l'alto o verso il basso: posizionare il perno sul pedale e allentare il dado. Regolare la forcella verso l'alto o verso il basso. Rimontare.

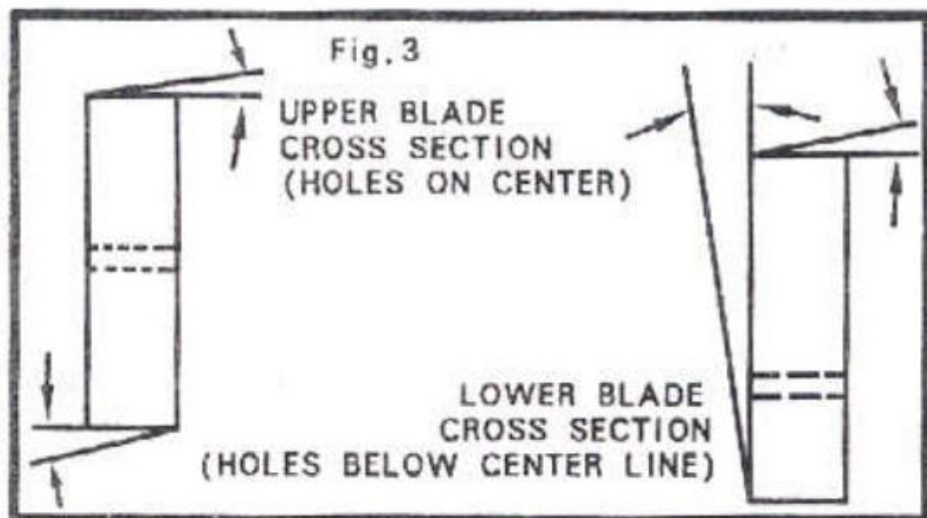
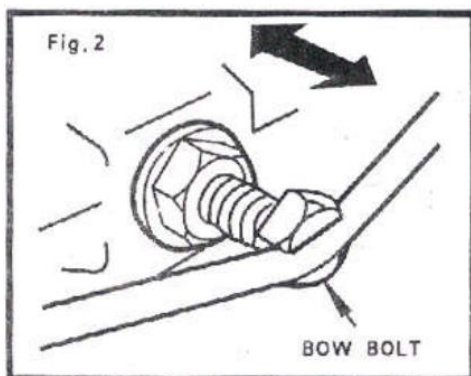
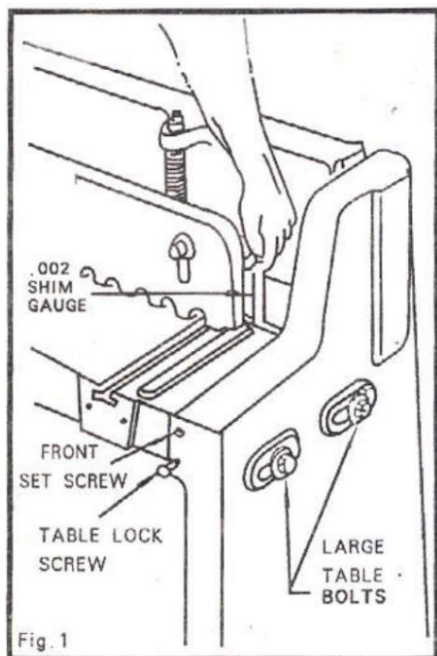
Le viti di bloccaggio allentate possono causare vibrazioni della lama durante il funzionamento.

Controllate che aderiscano correttamente ai distanziali, ma fate attenzione a non creare fossette.

## 5.5 PER AFFILARE LA LAMA

La lama superiore ha due taglienti rettificati con un'incisione a rilievo. Ruotare la lama per esporre il nuovo tagliente non appena uno dei due risulta smussato. Può essere affilata su una molatrice piana, rettificando entrambi i lati larghi della lama.

La lama inferiore ha un tagliente con una spoglia a 2 bordi e una spoglia a 1 faccia. Può essere riaffilata su una rettificatrice piana, rettificando il lato largo della lama con la spoglia a 1 faccia. (Vedi Figura 3).



## 6. Assemblaggio della macchina



Figura 1 Figura 2

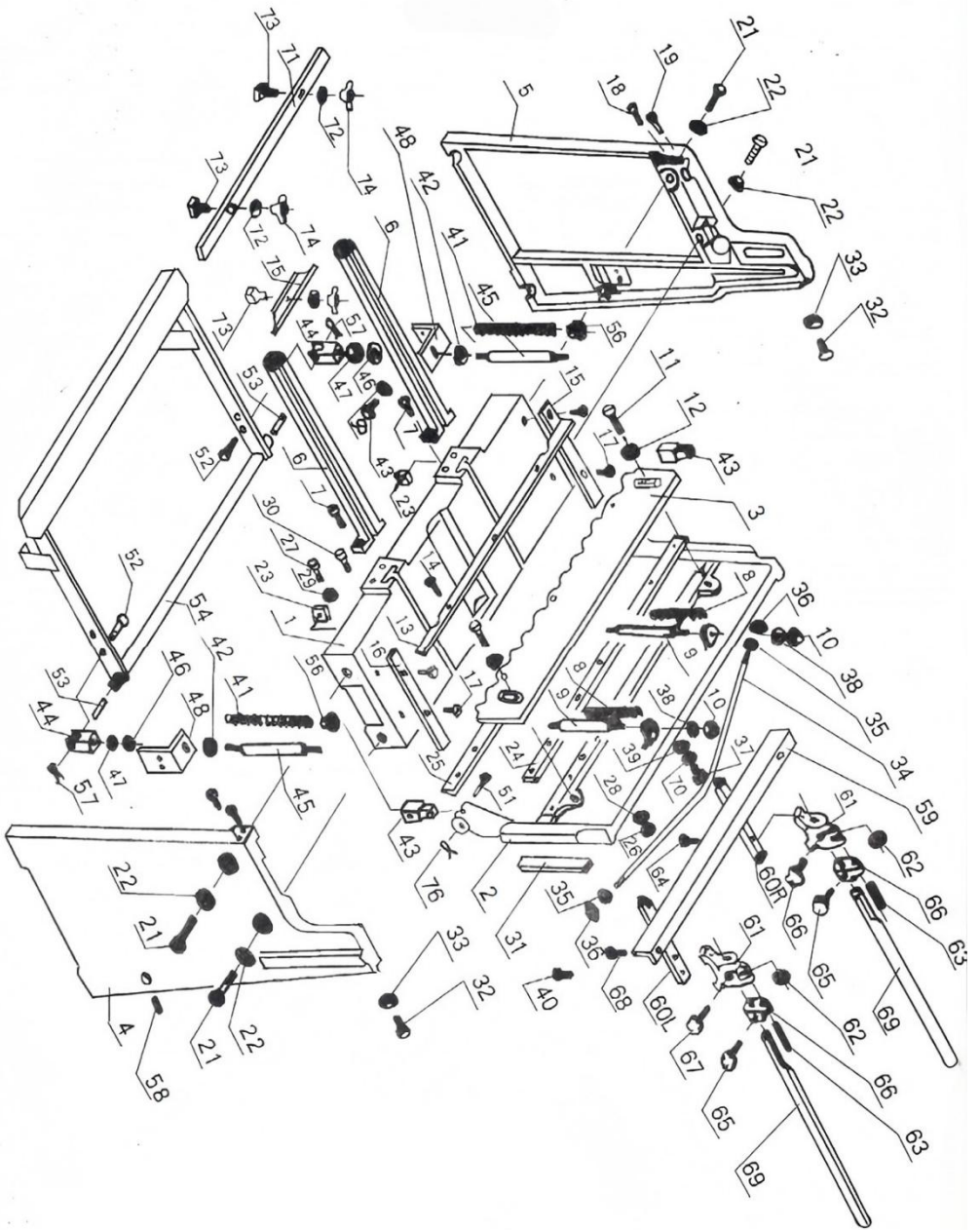
1. Il calibro posteriore del materiale è installato nelle posizioni A e B nella Figura 1, come mostrato nella Figura 2 dopo l'installazione.





2. Dopo aver installato il pedale, l'albero del perno (uno su ciascun lato) deve essere installato nella posizione C.

ARTIC OLO#	Descrizione	Quantità	ARTIC OLO#	Descrizione	Quantità
1	Tavolo da lavoro	1	39	Rondella	1
2	Telaio	1	40	Vite	2
3	Piastra di pressatura	1	41	Primavera	2
4	Posizione corretta	1	42	Rondella	2
5	Cavalletto sinistro	1	43	Blocco di collegamento superiore	2
6	Biella	2	44	Blocco di collegamento inferiore	2
7	Vite	4	45	Bullone	2
8	Primavera	2	46	Rondella	2
9	Bullone	2	47	Noce	2
10	Noce	2	48	Piastra di collegamento	2
11	Vite	2	49	Bullone	4
12	Rondella	2	50	Rondella	4
13	Protezione del pannello	1	51	Perno superiore	2
14	Vite	3	52	Perno inferiore	2
15	Arresto del pezzo in lavorazione	2	53	Piccolo albero	2
16	Misura	2	54	Telaio del supporto del piede	1
17	Vite	4	55	Coperchio	2
18	Bullone	2	56	Spillo	2
19	Bullone	2	57	Vite	2
20	Bullone	2	58	Arresto del pezzo in lavorazione	1
21	Bullone	2	59	Piastra di fissaggio destra	1
22	Rondella	4	60	Piastra di fissaggio sinistra	1
23	Noce	4	61	Trova il supporto di regolazione	2

<b>24</b>	Lama superiore	<b>1</b>	<b>62</b>	Dado di regolazione	<b>2</b>
<b>25</b>	Lama inferiore	<b>1</b>	<b>63</b>	Albero del bullone	<b>2</b>
<b>26</b>	Vite	<b>8</b>	<b>64</b>	Bullone	<b>2</b>
<b>27</b>	Vite	<b>9</b>	<b>65</b>	Piccola vite	<b>2</b>
<b>28</b>	Rondella	<b>8</b>	<b>66</b>	Vite grande	<b>1</b>
<b>29</b>	Rondella	<b>9</b>	<b>67</b>	Vite grande	<b>1</b>
<b>30</b>	Vite	<b>4</b>	<b>68</b>	Bullone	<b>2</b>
<b>31</b>	Piastra scorrevole	<b>2</b>	<b>69</b>	Albero di misura	<b>2</b>
<b>32</b>	Vite	<b>6</b>	<b>70</b>	Noce	<b>1</b>
<b>33</b>	Noce	<b>6</b>	<b>71</b>	Piastra di spinta del pezzo	<b>1</b>
<b>34</b>	Asta di serraggio	<b>1</b>	<b>72</b>	Rondella	<b>3</b>
<b>35</b>	Rondella	<b>2</b>	<b>73</b>	Bullone a T	<b>3</b>
<b>36</b>	Noce	<b>2</b>	<b>74</b>	Dado ad alette	<b>3</b>
<b>37</b>	Bullone di regolazione	<b>1</b>	<b>75</b>	Piastra di spinta per piccoli pezzi	<b>1</b>
<b>38</b>	Rondella	<b>2</b>	<b>76</b>	Spillo	<b>2</b>



	<p>Avvertenza: per ridurre il rischio di lesioni, l'utente deve leggere attentamente il manuale di istruzioni.</p>
	<p>Questo prodotto è soggetto alle disposizioni della Direttiva Europea 2012/19/CE. Il simbolo raffigurante un bidone della spazzatura barrato indica che il prodotto richiede la raccolta differenziata nell'Unione Europea. Questo vale per il prodotto e tutti gli accessori contrassegnati da questo simbolo. I prodotti contrassegnati come tali non possono essere smaltiti con i normali rifiuti domestici, ma devono essere conferiti presso un punto di raccolta per il riciclaggio di apparecchiature elettriche ed elettroniche.</p>

**Produttore:** Shanghai muxinmuyeyouxiangongsi

**Indirizzo:** Shuangchenglu 803nong11hao1602A-1609shi, baoshanqu, Shanghai 200000 CN.

**Importato in AUS:** SIHAO PTY LTD. 1 ROKEVA STREET EASTWOOD  
Nuovo Galles del Sud 2122 Australia

**Importato negli USA:** Sanven Technology Ltd. Suite 250, 9166 Anaheim  
Luogo, Rancho Cucamonga, CA 91730

<p><b>UK</b></p>	<p><b>REP</b></p>	<p>YH CONSULTING LIMITED. C/O YH Consulting Limited Office 147, Centurion House, London Road, Staines-upon-Thames, Surrey, TW18 4AX</p>
------------------	-------------------	---

<p><b>EC</b></p>	<p><b>REP</b></p>	<p>E-CrossStu GmbH Mainzer Landstr.69, 60329 Frankfurt am Main.</p>
------------------	-------------------	---



# **VEVOR**

**Affordable. Reliable. Home Improvement.**

## **Corte de placas de chapa metálica**

**MODELO: FS-1.5X1320**

# VEVOR

Affordable. Reliable. Home Improvement.

**MODELO: FS-1.5X1320**



Estas son las instrucciones originales; lea atentamente todas las instrucciones del manual antes de utilizarlo. VEVOR se reserva el derecho de interpretar su manual de usuario. La apariencia del producto dependerá del producto que haya recibido. Le rogamos que nos disculpe si no le informamos de nuevo si hay actualizaciones tecnológicas o de software en nuestro producto.

# 1. ANTES DE LA INSTALACIÓN Y OPERACIÓN

Lea atentamente las siguientes instrucciones para garantizar el perfecto funcionamiento de su máquina y evitar posibles peligros.

## 2. RECEPCIÓN Y DESEMBALAJE

Al recibir su máquina, revise que el resto del embalaje esté en buen estado. Retire la cubierta para comprobar si hay daños o pérdidas durante el transporte. Si encuentra alguno, notifique inmediatamente al transportista o a su proveedor. Algunas piezas y accesorios se entregan desmontados y empaquetados a granel para ahorrar espacio durante el transporte. Revise estas piezas y accesorios con sumo cuidado. A continuación, móntelos en la máquina según las ilustraciones.

## 3. INSTALACIÓN

Asegúrese de instalar la cizalla sobre una superficie sólida y estable. El área de trabajo debe estar bien iluminada para evitar cualquier error o peligro durante la operación.

Fije la máquina al suelo con pernos de anclaje para evitar vibraciones. Coloque un nivel de precisión sobre la superficie de la mesa para nivelar la máquina en todas las direcciones. Inserte metal. Coloque cuñas entre el suelo y la superficie de montaje de la cizalla para ajustar el nivel. Apriete todos los pernos después de ajustarlos.

Tenga cuidado, evite tocar cables eléctricos aéreos, tuberías, iluminación, etc. si está levantando

Se utiliza el equipo. El peso del freno es de aproximadamente 400 kg. Se deben emplear herramientas, equipos y personal cualificado adecuados en todas las fases de desembalaje e instalación.

El freno se entrega ensamblado como una sola unidad. Las piezas adicionales que requieren fijación y la herramienta deben ubicarse y contabilizarse antes de... montaje:

A. Calibre trasero , 1 de cada uno

B. Material de carga frontal, 2 de cada uno

C. Varilla de bloqueo de material , 2 de cada

D. P edal, 1 de cada uno

## 4. PRECAUCIONES

Los cuchillos están afilados. Tenga mucho cuidado al usarlos. Mantenga las manos alejadas de la cuchilla.

Use gafas de seguridad para protegerse los ojos. Use tijeras de podar con protección para los pies. Mantenga el área de trabajo despejada para evitar resbalones y tropiezos.

Nunca retire la protección. Mantenga presionada la palanca hasta el espacio mínimo necesario para alimentar el material.

Nunca utilice la cizalla para cortar varillas o materiales que excedan su capacidad diseñada. capacidad.

Nunca intente cortar ningún material con un corte menor a 1/2" en toda la longitud de la mesa bajo plena capacidad.

## 5. INSTRUCCIONES DE FUNCIONAMIENTO

5.1 La siguiente tabla es una comparación de conversión de materiales para mostrar capacidades equivalentes de materiales distintos del acero dulce.

Modelo FS-1.5X1320

CALIBRE DE ACERO DULCE 1,5 mm

ALUMINIO 2,5 milímetros

AMARILLO LATÓN

SUAVE 2,0 mm

1/2DURO 2,0 mm

DURO 2,5 mm

FÓSFORO DE HIERRO

RECOCIDO 2,0 mm

COBRE

SUAVE 2,5 mm

DURO 2,0 mm

COMPUESTO DE PLÁSTICO ABS 2,0 mm

## 5.2 AJUSTE DEL TOPE TRASERO

Al ajustar el tope trasero, afloje las perillas de ajuste y deslice el ángulo. Retire la varilla hacia adelante o hacia atrás para que las escalas marquen cero en las agujas. Vuelva a bloquear el soporte y realice el ajuste con la rueda.

Apriete los tornillos del zócalo para bloquear las varillas en su lugar.

## 5.3 AJUSTE DE LA HOLGURA DE LA CUCHILLA

Para ajustar la holgura de la cuchilla, afloje los tornillos frontales y los tornillos de bloqueo de la mesa, y afloje los pernos de la mesa en ambos lados.

Utilice un calibre delgado de 0,002" y ajuste los tornillos de fijación de la mesa. A continuación, apriete todos los tornillos. (Véase la Figura 1).

## 5.4 AJUSTE DEL CABEZAL DE CORTE

Si el cabezal de corte está arqueado después de usarlo, puede ajustar el perno de la arqueada. Compruebe si el perno de montaje está flojo. Vuelva a apretar todos los pernos (ver Figura 2).

Para ajustar la cuchilla hacia arriba o hacia abajo, coloque el pasador en el pedal y afloje la tuerca. Ajuste la horquilla hacia arriba o hacia abajo. Vuelva a ensamblarlas.

Los tornillos de bloqueo flojos pueden provocar que la hoja se mueva durante el funcionamiento.

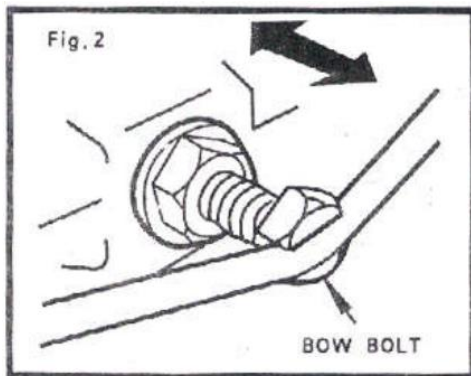
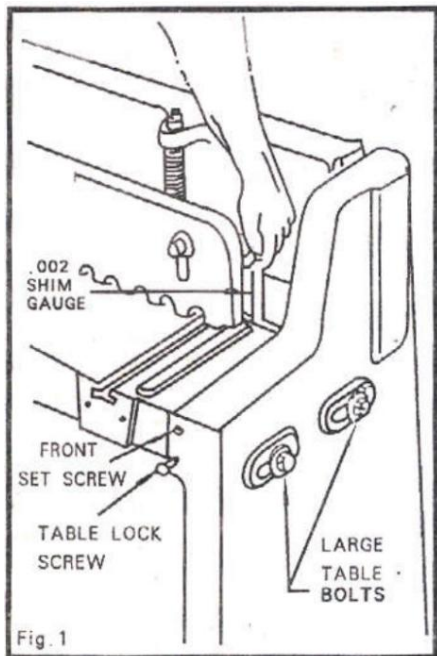
Compruebe que estén bien ajustados contra las calzas. Tenga cuidado de no abollarlos.

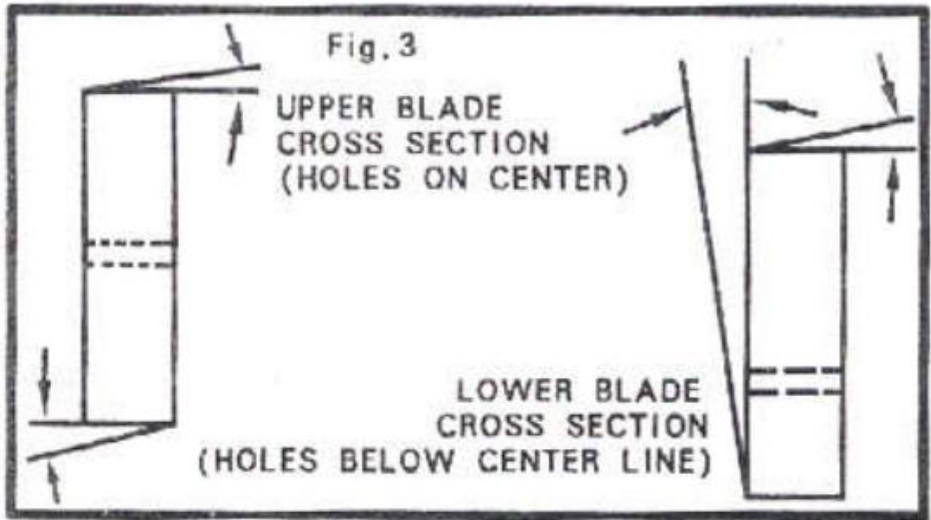
## 5.5 PARA AFILAR LA CUCHILLA

La hoja superior tiene dos filos afilados con un relieve. Inviértalos para exponer el nuevo filo tan pronto como uno de ellos se desafilé. Se puede

afilar con una amoladora de superficies, utilizando una rectificadora para afilar ambos lados anchos de la hoja.

La cuchilla inferior tiene un filo con un relieve de dos filos y uno de una cara. Se puede reafilear en una amoladora de superficies rectificando el lado ancho de la cuchilla con el relieve de una cara. (Ver Figura 3).



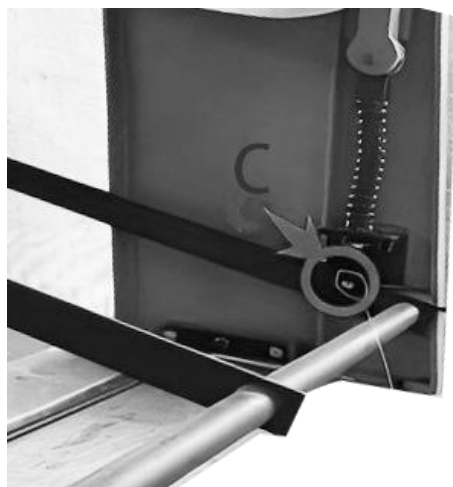


## 6. Montaje de la máquina



Figura 1 Figura 2

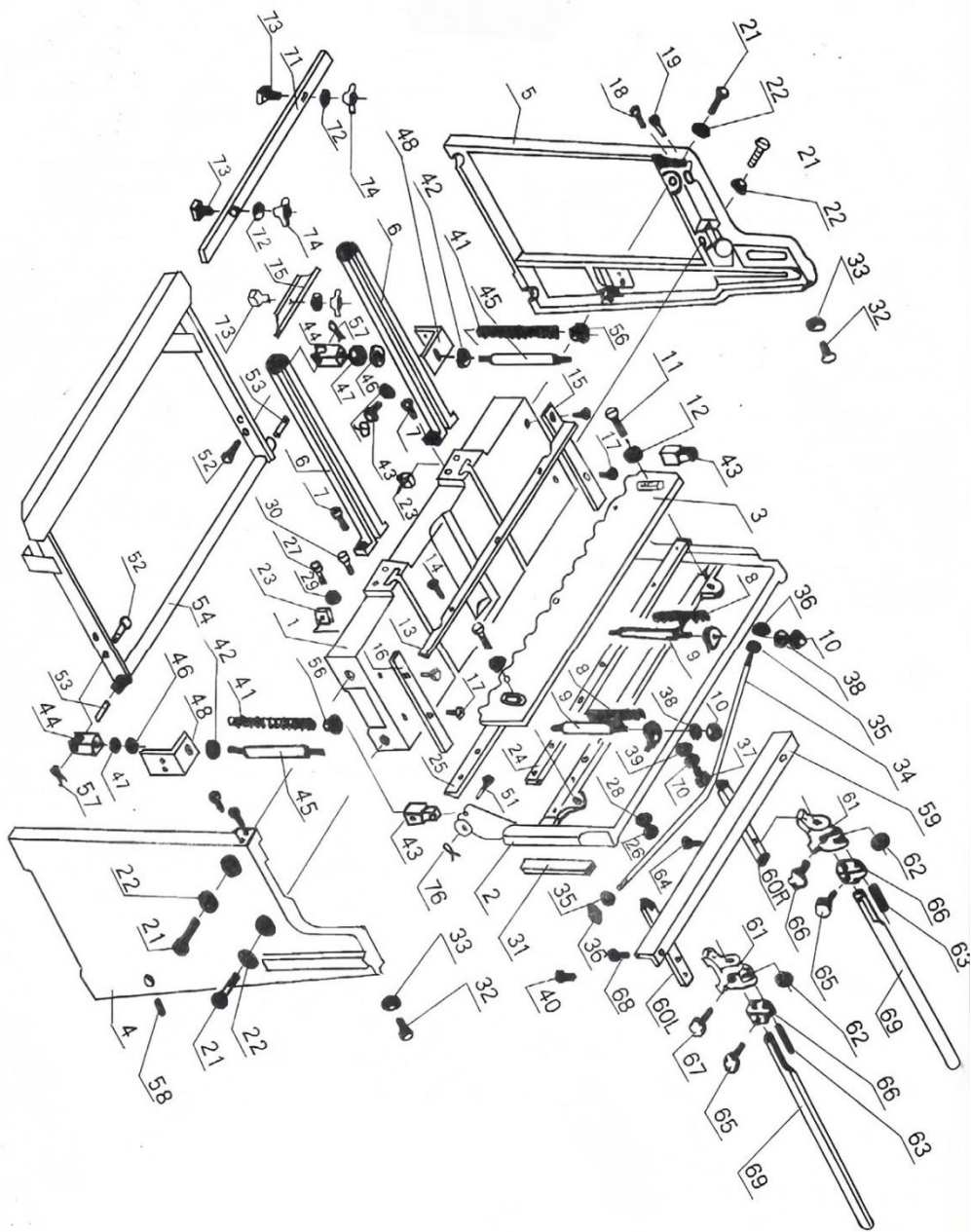
1. El calibre trasero de material se instala en la posición A y B en la Figura 1, como se muestra en la Figura 2 después de la instalación.





2. Después de instalar el pedal, el eje del pasador ( uno en cada lado) debe instalarse en la posición C.

ARTÍCULO#	Descripción	Cantidad	ARTÍCULO#	Descripción	Cantidad
1	Mesa de trabajo	1	39	Arandela	1
2	Marco	1	40	Tornillo	2
3	Placa de prensado	1	41	Primavera	2
4	Posición correcta	1	42	Arandela	2
5	Soporte izquierdo	1	43	Bloque de conexión superior	2
6	Biela	2	44	Bloque de conexión inferior	2
7	Tornillo	4	45	Tornillo	2
8	Primavera	2	46	Arandela	2
9	Tornillo	2	47	Tuerca	2
10	Tuerca	2	48	Placa de conexión	2
11	Tornillo	2	49	Tornillo	4
12	Arandela	2	50	Arandela	4
13	Junta protectora	1	51	Pasador superior	2
14	Tornillo	3	52	Pasador inferior	2
15	Tope de pieza de trabajo	2	53	Eje pequeño	2
16	Indicador	2	54	Marco de soporte de pie	1
17	Tornillo	4	55	Tapa	2
18	Tornillo	2	56	Alfiler	2
19	Tornillo	2	57	Tornillo	2
20	Tornillo	2	58	Tope de pieza de trabajo	1
21	Tornillo	2	59	Placa de fijación derecha	1
22	Arandela	4	60	Placa de fijación izquierda	1
23	Tuerca	4	61	Encontrar soporte de ajuste	2
24	Hoja superior	1	62	Tuerca de ajuste	2
25	Hoja inferior	1	63	Eje del perno	2
26	Tornillo	8	64	Tornillo	2

<b>27</b>	Tornillo	<b>9</b>	<b>65</b>	Tornillo pequeño	<b>2</b>
<b>28</b>	Arandela	<b>8</b>	<b>66</b>	Tornillo grande	<b>1</b>
<b>29</b>	Arandela	<b>9</b>	<b>67</b>	Tornillo grande	<b>1</b>
<b>30</b>	Tornillo	<b>4</b>	<b>68</b>	Tornillo	<b>2</b>
<b>31</b>	Placa deslizante	<b>2</b>	<b>69</b>	Eje de medición	<b>2</b>
<b>32</b>	Tornillo	<b>6</b>	<b>70</b>	Tuerca	<b>1</b>
<b>33</b>	Tuerca	<b>6</b>	<b>71</b>	Placa de empuje de la pieza de trabajo	<b>1</b>
<b>34</b>	Varilla de refuerzo	<b>1</b>	<b>72</b>	Arandela	<b>3</b>
<b>35</b>	Arandela	<b>2</b>	<b>73</b>	Perno estilo T	<b>3</b>
<b>36</b>	Tuerca	<b>2</b>	<b>74</b>	Tuerca de mariposa	<b>3</b>
<b>37</b>	Perno de ajuste	<b>1</b>	<b>75</b>	Placa de empuje para piezas de trabajo pequeñas	<b>1</b>
<b>38</b>	Arandela	<b>2</b>	<b>76</b>	Alfiler	<b>2</b>



	<p>Advertencia: Para reducir el riesgo de lesiones, el usuario debe leer atentamente el manual de instrucciones.</p>
	<p>Este producto está sujeto a la Directiva Europea 2012/19/CE. El símbolo de un contenedor de basura tachado indica que el producto requiere recogida selectiva en la Unión Europea. Esto aplica al producto y a todos los accesorios marcados con este símbolo. Los productos marcados con este símbolo no pueden desecharse con la basura doméstica normal, sino que deben llevarse a un punto de recogida para el reciclaje de aparatos eléctricos y electrónicos.</p>

**Fabricante:** Shanghai muxin muyeyouxiangongsi

**Dirección:** Shuangchenglu 803nong11hao1602A-1609shi, baoshanqu, Shanghai 200000 CN.

**Importado a AUS:** SIHAO PTY LTD. 1 ROKEVA STREET, EASTWOOD NSW 2122 Australia

**Importado a EE. UU.:** Sanven Technology Ltd. Suite 250, 9166 Anaheim Lugar, Rancho Cucamonga, CA 91730

<p><b>UK</b></p>	<p><b>REP</b></p>	<p>YH CONSULTING LIMITED. C/O YH Consulting Limited Office 147, Centurion House, London Road, Staines-upon-Thames, Surrey, TW18 4AX</p>
------------------	-------------------	---

<p><b>EC</b></p>	<p><b>REP</b></p>	<p>E-CrossStu GmbH Mainzer Landstr.69, 60329 Frankfurt am Main.</p>
------------------	-------------------	---



# VEVOR

**Affordable. Reliable. Home Improvement.**

## **Nożyce do blachy**

**MODEL:FS-1.5X1320**

# VEVOR

Affordable. Reliable. Home Improvement.

**MODEL: FS-1.5X1320**



To jest oryginalna instrukcja obsługi. Przed użyciem prosimy o dokładne zapoznanie się z treścią instrukcji. Firma VEVOR zastrzega sobie prawo do jednoznacznej interpretacji niniejszej instrukcji obsługi. Wygląd produktu zależy od stanu, w jakim go otrzymali Państwo. Prosimy o wyrozumiałość, ale nie będziemy Państwa ponownie informować o aktualizacjach technologicznych lub oprogramowania naszego produktu.

# 1. PRZED INSTALACJĄ I URUCHOMIENIEM

Dokładnie i uważnie przeczytaj poniższą instrukcję, aby mieć pewność, że Twoja maszyna będzie działać bez zarzutu i uniknąć potencjalnych zagrożeń.

## 2. ODBIÓR I ROZPAKOWANIE

Po otrzymaniu maszyny sprawdź, czy pozostałe elementy opakowania są w dobrym stanie. Następnie zdejmij pokrywę, aby sprawdzić, czy nie ma uszkodzeń lub strat powstałych podczas transportu. W przypadku stwierdzenia jakichkolwiek uszkodzeń, natychmiast powiadom dostawcę lub firmę transportową. Niektóre części i akcesoria są rozmontowane i umieszczone w opakowaniu zbiorczym, aby zaoszczędzić miejsce w transporcie. Należy je dokładnie sprawdzić. Następnie zamontuj je w maszynie zgodnie z ilustracjami.

## 3. INSTALACJA

Upewnij się, że nożyce są zamontowane na solidnej podłodze z dźwignią. Miejsce pracy powinno być dobrze oświetlone, aby zapobiec wszelkim błędom lub zagrożeniom podczas obsługi.

Przymocuj maszynę do podłogi za pomocą śrub kotwiących, aby zapobiec wibracjom. Umieść precyzyjną poziomicę na powierzchni stołu, aby wypoziomować maszynę w każdym kierunku. Włóż metalowe Podkładki między podłogą a powierzchnią mocowania ścinacza, aby wypoziomować. Dokręć wszystkie śruby po ich wyregulowaniu.

Zachowaj ostrożność i unikaj dotykania napowietrznych linii energetycznych, rur, oświetlenia itp. podczas podnoszenia.

Używany jest sprzęt. Ciężar hamulca wynosi około 940 funtów. Na wszystkich etapach rozpakowywania i montażu należy używać odpowiednich narzędzi, sprzętu i wykwalifikowanego personelu.

Hamulec jest dostarczany w całości. Dodatkowe części, które należy zamocować, należy zlokalizować i uwzględnić w zestawieniu. złożenie:

A. Wskaźnik tylny , 1 sztuka każdego

- B. Materiał ładowany od przodu, 2 sztuki każdego rodzaju
- C. Pręt blokujący materiał , 2 sztuki każdego
- D. Pedał , 1 z każdego

## 4. ŚRODKI OSTROŻNOŚCI

Noże są ostre. Zachowaj szczególną ostrożność podczas obsługi. Trzymaj ręce z dala od ostrza.

Noś okulary ochronne lub gogle, aby chronić oczy. Noś ochronne nożyczki do stóp. Utrzymuj miejsce pracy w czystości i unikaj poślizgnięcia się lub potknięcia.

Nigdy nie zdejmuj osłony ochronnej. Utrzymuj minimalny odstęp wymagany do podawania materiału.

Nigdy nie używaj nożyc do cięcia prętów lub materiałów o grubości przekraczającej ich przeznaczenie. pojemność.

Nigdy nie próbuj ciąć materiału na głębokość mniejszą niż 1/2" na całej długości stołu przy pełnej wydajności.

## 5. INSTRUKCJA OBSŁUGI

5.1 Poniższa tabela stanowi porównanie konwersji materiałowej w celu przedstawienia równoważnych wydajności materiałów innych niż stal miękka.

Model FS-1.5X1320

Grubość stali miękkiej 1,5 mm

ALUMINIUM 2,5 mm

MOSIĄDZ ŻÓŁTY

MIĘKKIE 2,0 mm

1/2TWARDY 2,0 mm

TWARDY 2,5 mm

FOSFOR NBRONZE

WYŻARZONE 2,0 mm

MIEDŹ

MIĘKKIE 2,5 mm

TWARDY 2,0 mm

Mieszanka plastikowa ABS 2,0 mm

## 5.2 REGULACJA TYLNEGO OGRANICZNIKA

Podczas regulacji tylnego zderzaka, poluzuj pokrętła regulacyjne i przesunij kąt. Wysuń pręt do przodu lub do tyłu, aby skala wskazywała zero na wskaźnikach. Zablokuj ponownie wspornik i wykonaj dalszą regulację za pomocą pokrętła.

Dokręć śruby imbusowe, aby zablokować pręty na miejscu.

## 5.3 REGULACJA LUZU OSTRZA

Aby wyregulować prześwit ostrza, poluzuj przednie śruby i śruby blokujące stół, a następnie poluzuj śruby stołu po obu stronach.

Użyj cienkiego wzornika 0,002 cala i wyreguluj śruby blokujące stół. Następnie dokręć wszystkie śruby. (Patrz rysunek 1).

## 5.4 REGULACJA GŁOWICY TNĄCEJ

Jeśli głowica tnąca wygina się po użyciu, można wyregulować śrubę mocującą. Sprawdzić luzy śruby mocującej. Dokręcić wszystkie śruby. (Patrz rysunek 2).

Aby wyregulować położenie ostrza w górę lub w dół, należy założyć sworzeń na pedał i poluzować nakrętkę. Wyregulować położenie jarzma w górę lub w dół. Złożyć je ponownie.

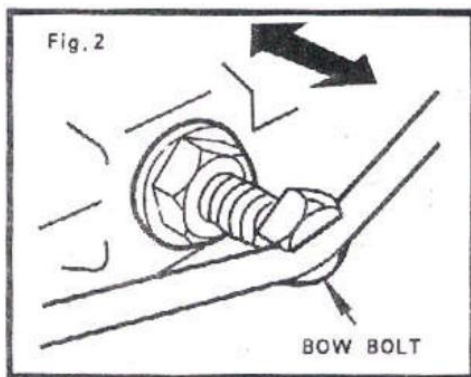
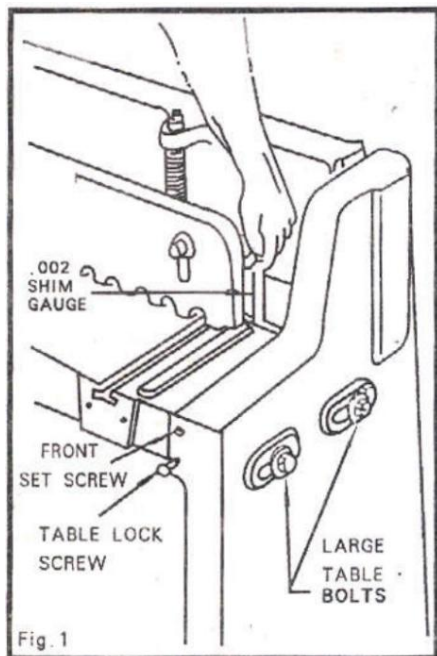
Luźne śruby blokujące mogą powodować drżenie ostrza podczas pracy.

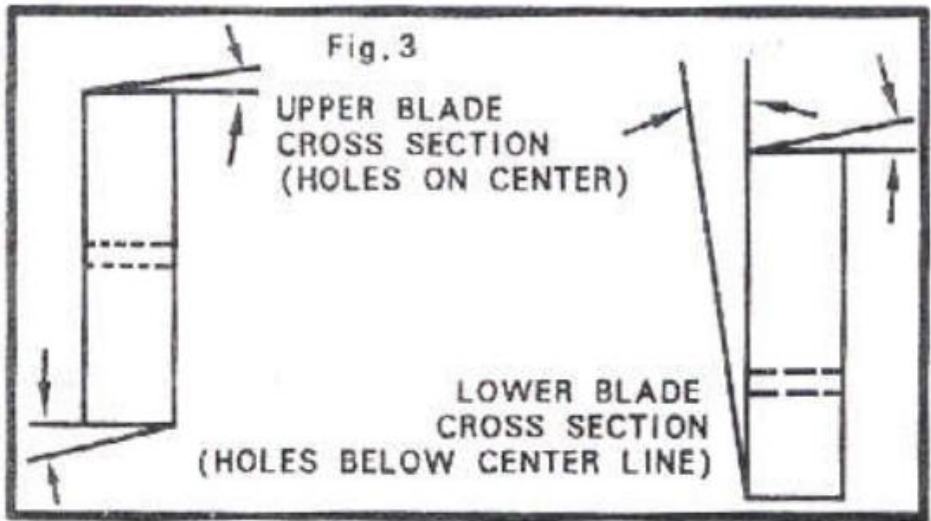
Sprawdź i upewnij się, że przylegają do podkładek. Uważaj jednak, żeby ich nie uszkodzić.

## 5.5 OSTRZENIE OSTRZENIA OSTRZA

Górne ostrze ma dwie krawędzie tnące, szlifowane z wycięciem na dwóch krawędziach. Odwróć, aby odsłonić nową krawędź tnącą, gdy jedna z nich się stępi. Można je ostrzyć na szlifierce do płaszczyzn, szlifując obie szerokie strony ostrza.

Dolne ostrze ma jedną krawędź tnącą z wgłębieniem 2 krawędzi i jedną krawędź tnącą z wgłębieniem 1. Można je ponownie naostrzyć na szlifierce do płaszczyzn, szlifując szerszą stronę ostrza z wgłębieniem 1. (Patrz rysunek 3).



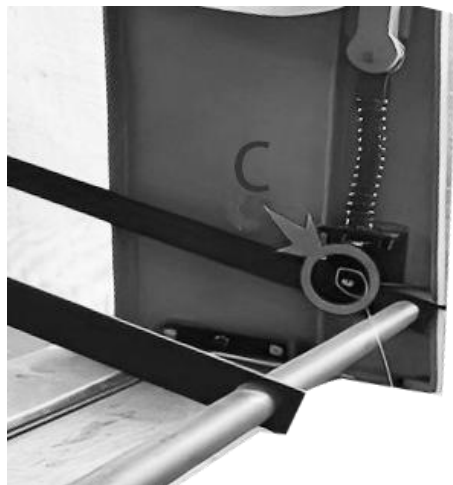


## 6. Montaż maszyn



Rysunek 1 Rysunek 2

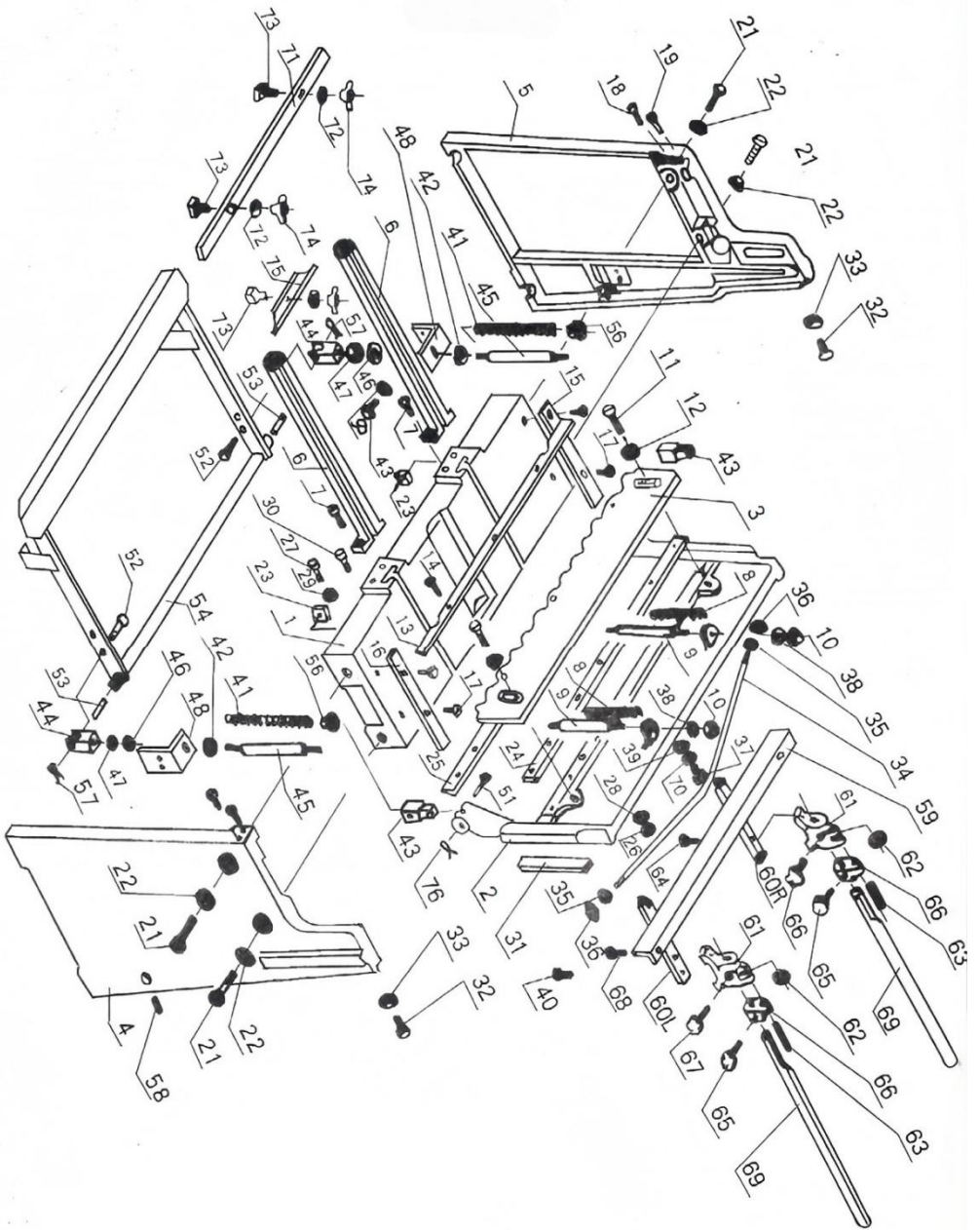
1. Tylny ogranicznik materiału montuje się w pozycjach A i B na rysunku 1, jak pokazano na rysunku 2 po zamontowaniu.





2. Po zamontowaniu pedału nożnego należy zamontować wałek sworzniowy ( po jednym z każdej strony) w pozycji C.

PRZED MIOT#	Opis	Ilość	PRZEDMIOT#	Opis	Ilość
1	Stół roboczy	1	39	Pralka	1
2	Rama	1	40	Śruba	2
3	Płyta dociskowa	1	41	Wiosna	2
4	Prawy stojak	1	42	Pralka	2
5	Lewa pozycja	1	43	Górny blok łączący	2
6	Korbowód	2	44	Dolny blok łączący	2
7	Śruba	4	45	Śruba	2
8	Wiosna	2	46	Pralka	2
9	Śruba	2	47	Nakrętka	2
10	Nakrętka	2	48	Płyta łącząca	2
11	Śruba	2	49	Śruba	4
12	Pralka	2	50	Pralka	4
13	Ochronna tablica	1	51	Górny sworzeń	2
14	Śruba	3	52	Dolny pin	2
15	Zatrzymanie przedmiotu obrabianego	2	53	Mały wał	2
16	Miernik	2	54	Rama stojaka na stopy	1
17	Śruba	4	55	Pokrywa	2
18	Śruba	2	56	Szpilka	2
19	Śruba	2	57	Śruba	2
20	Śruba	2	58	Zatrzymanie przedmiotu obrabianego	1
21	Śruba	2	59	Prawa płyta mocująca	1
22	Pralka	4	60	Lewa płyta mocująca	1
23	Nakrętka	4	61	Znajdź stojak regulacyjny	2
24	Górne ostrze	1	62	Nakrętka regulacyjna	2

<b>25</b>	Dolne ostrze	<b>1</b>	<b>63</b>	Wał śruby	<b>2</b>
<b>26</b>	Śruba	<b>8</b>	<b>64</b>	Śruba	<b>2</b>
<b>27</b>	Śruba	<b>9</b>	<b>65</b>	Mała śruba	<b>2</b>
<b>28</b>	Pralka	<b>8</b>	<b>66</b>	Duża śruba	<b>1</b>
<b>29</b>	Pralka	<b>9</b>	<b>67</b>	Duża śruba	<b>1</b>
<b>30</b>	Śruba	<b>4</b>	<b>68</b>	Śruba	<b>2</b>
<b>31</b>	Płyta przesuwna	<b>2</b>	<b>69</b>	Wał pomiarowy	<b>2</b>
<b>32</b>	Śruba	<b>6</b>	<b>70</b>	Nakrętka	<b>1</b>
<b>33</b>	Nakrętka	<b>6</b>	<b>71</b>	Płyta dociskająca przedmiot obrabiany	<b>1</b>
<b>34</b>	Pręt wzmacniający	<b>1</b>	<b>72</b>	Pralka	<b>3</b>
<b>35</b>	Pralka	<b>2</b>	<b>73</b>	Śruba w kształcie litery T	<b>3</b>
<b>36</b>	Nakrętka	<b>2</b>	<b>74</b>	Nakrętka skrzydełkowa	<b>3</b>
<b>37</b>	Śruba regulacyjna	<b>1</b>	<b>75</b>	Mała płyta dociskowa do obrabianych przedmiotów	<b>1</b>
<b>38</b>	Pralka	<b>2</b>	<b>76</b>	Szpilka	<b>2</b>



	<p>Ostrzeżenie: Aby zminimalizować ryzyko obrażeń, użytkownik powinien uważnie przeczytać instrukcję obsługi.</p>
	<p>Niniejszy produkt podlega przepisom Dyrektywy Europejskiej 2012/19/WE. Symbol przedstawiający przekreślony kosz na śmieci na kółkach oznacza, że produkt wymaga selektywnej zbiórki odpadów w Unii Europejskiej. Dotyczy to produktu i wszystkich akcesoriów oznaczonych tym symbolem. Produktów oznaczonych tym symbolem nie można wyrzucać razem z normalnymi odpadami domowymi, lecz należy je dostarczyć do punktu zbiórki urządzeń elektrycznych i elektronicznych przeznaczonych do recyklingu.</p>

**Producent:** Shanghai muxinmuyeyouxiangongsi

**Adres:** Shuangchenglu 803nong11hao1602A-1609shi, baoshanqu, szanghaj 200000 CN.

**Importowane do AUS:** SIHAO PTY LTD. 1 ROKEVA  
STREETEASTWOOD  
NSW 2122 Australia

**Importowane do USA:** Sanven Technology Ltd. Suite 250, 9166 Anaheim  
Miejsce, Rancho Cucamonga, CA 91730

<p><b>UK</b></p>	<p><b>REP</b></p>	<p>YH CONSULTING LIMITED. C/O YH Consulting Limited Office 147, Centurion House, London Road, Staines-upon-Thames, Surrey, TW18 4AX</p>
------------------	-------------------	---

<p><b>EC</b></p>	<p><b>REP</b></p>	<p>E-CrossStu GmbH Mainzer Landstr.69, 60329 Frankfurt am Main.</p>
------------------	-------------------	---



# VEVOR

**Affordable. Reliable. Home Improvement.**

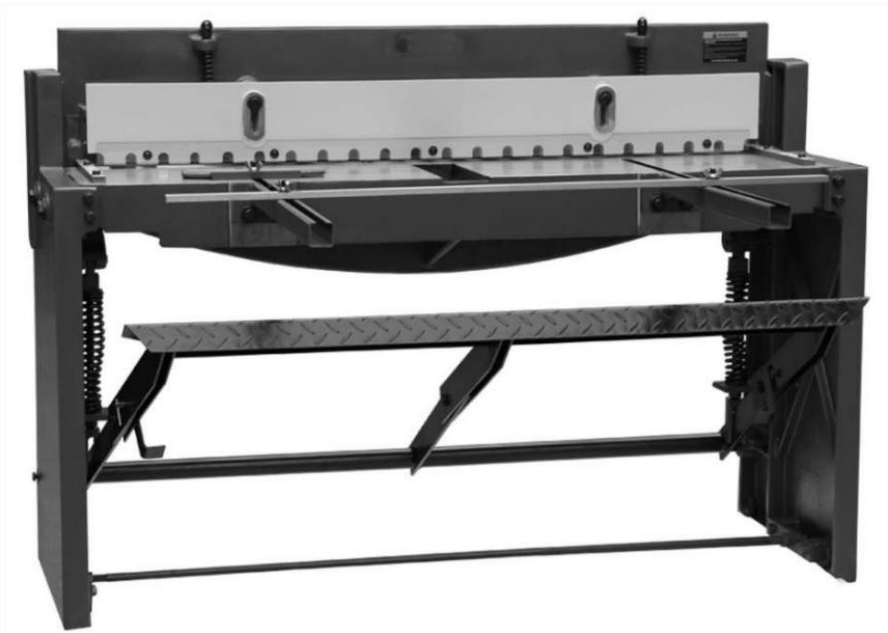
## **Plaatschaar voor plaatmetaal**

**MODEL: FS-1.5X1320**

# VEVOR

Affordable. Reliable. Home Improvement.

**MODEL: FS-1.5X1320**



Dit is de originele handleiding. Lees alle instructies zorgvuldig door voordat u het product gebruikt. VEVOR behoudt zich het recht voor om de gebruiksaanwijzing duidelijk te interpreteren. Het uiterlijk van het product is afhankelijk van het product dat u hebt ontvangen. Neemt u het ons niet kwalijk dat we u niet meer op de hoogte stellen van eventuele technologische of software-updates voor ons product.

# 1. VÓÓR INSTALLATIE EN BEDIENING

Lees de volgende instructies aandachtig en grondig door. Zo weet u zeker dat uw apparaat perfect functioneert en voorkomt u mogelijke gevaren.

## 2. ONTVANGEN EN UITPAKKEN

Controleer bij ontvangst van uw machine of de overige verpakking in goede staat verkeert. Verwijder vervolgens de afdekking om te controleren of er tijdens het transport schade of verlies is opgetreden. Als u dit constateert, neem dan onmiddellijk contact op met de transporteur of uw leverancier. Sommige onderdelen en accessoires zijn los verpakt om transportruimte te besparen. Controleer deze onderdelen en accessoires met extra zorg. Monteer ze vervolgens op de machine volgens de afbeeldingen.

## 3. INSTALLATIE

Zorg ervoor dat u uw schaar op een stevige vloer installeert. De werkruimte moet goed verlicht zijn om fouten of gevaren tijdens de bediening te voorkomen.

Bevestig de machine met ankerbouten aan de vloer om trillingen te voorkomen. Plaats een precisiewaterpas op het tafelloppervlak om de machine in alle richtingen waterpas te zetten. Plaats metalen vulplaatjes tussen de vloer en het montageoppervlak om de waterpas te stellen. Draai alle bouten vast nadat ze zijn afgesteld.

Wees voorzichtig en vermijd het aanraken van bovengrondse elektriciteitskabels, leidingen, verlichting etc. tijdens het tillen.

Er wordt apparatuur gebruikt. De rem weegt ongeveer 400 kg. Geschikt gereedschap, geschikte apparatuur en gekwalificeerd personeel moeten worden gebruikt in alle fasen van het uitpakken en installeren.

De rem wordt als één geheel geleverd. Voor extra onderdelen die moeten worden bevestigd, moet het gereedschap worden gelokaliseerd en gecontroleerd voordat u het gebruikt. monteren:

- A. Achteraanslag , 1 van elk
- B. Materiaal voor frontlading, 2 van elk
- C. Materiaalblokkeerstang , 2 van elk
- D. P edal, 1 van elk

## 4. WAARSCHUWINGEN

De messen zijn scherp. Wees extra voorzichtig bij het gebruik. Houd uw handen buiten bereik van het mes.

Draag een veiligheidsbril of stofbril om uw ogen te beschermen. Draag een beschermende schaar voor uw voeten. Houd de werkruimte vrij en voorkom uitglijden of struikelen.

Verwijder nooit de beschermkap. Houd de speling op de minimale afstand die nodig is om materiaal te transporteren.

Gebruik de schaar nooit om staaf of materiaal te knippen dat langer is dan de ontworpen diameter. capaciteit.

Probeer nooit om materiaal korter dan 1,25 cm over de volledige lengte van de tafel te knippen als de tafel volledig belast is.

## 5. BEDIENINGSINSTRUCTIES

5.1 In de onderstaande grafiek wordt een vergelijking gemaakt van de materiaalconversie om de equivalente capaciteiten van ander materiaal dan zacht staal te tonen.

Model FS-1.5X1320

MILD STALEN METER 1,5 mm

ALUMINIUM 2,5 mm

MESSING GEEL

ZACHT 2,0 mm

1/2HARD 2 .0mm

HARD 2,5 mm

NRONZE FOSFOR

GEGLOEID 2,0 mm

KOPER

ZACHT 2,5 mm

MOEILIJK 2,0 mm

KUNSTSTOF ABS COMPOUND 2,0 mm

## 5.2 ACHTERMETER AFSTELLEN

Draai bij het afstellen van de achteraanslag de afstelknoppen los en verschuif de hoek. Verwijder de stang naar voren of naar achteren zodat de weegschaal op nul staat. Vergrendel de beugel weer en voer een verdere afstelling uit met het wiel.

Draai de inbusschroeven vast om de stangen op hun plaats te vergrendelen.

## 5.3 AFSTELLING VAN DE MESSPELING

Om de speling van het zaagblad af te stellen, draait u de voorste schroeven en de borgschroeven van de tafel los en draait u de tafelbouten aan beide zijden los.

Gebruik een dunne meter van 0,002 inch en stel de tafervergrendelingsschroeven af. Draai vervolgens alle schroeven vast (zie afbeelding 1).

## 5.4 Snijkop afstellen

Als de snijkop na gebruik krom is, kunt u de bout van de beugel verstellen. Controleer of de bevestigingsbout los zit. Draai alle bouten weer vast (zie afbeelding 2).

Om het blad omhoog of omlaag te verstellen: Plaats de pen op het pedaal en draai de moer los. Verstel het juk omhoog of omlaag. Monteer ze weer.

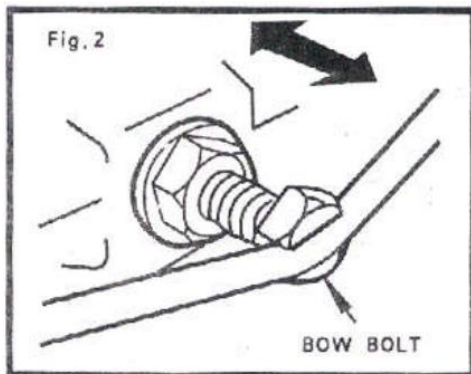
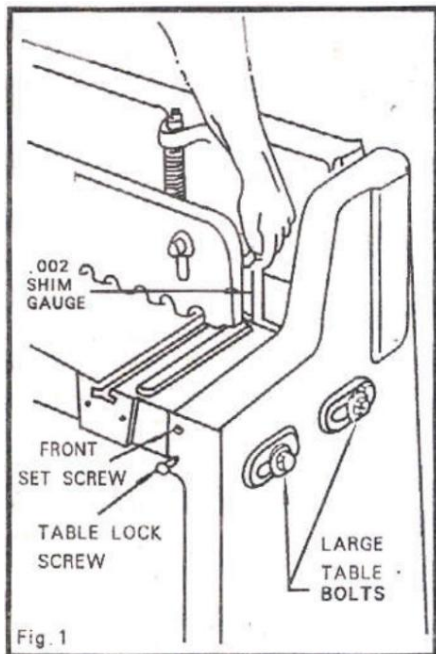
Losse borgschroeven kunnen ervoor zorgen dat het zaagblad tijdens gebruik trilt.

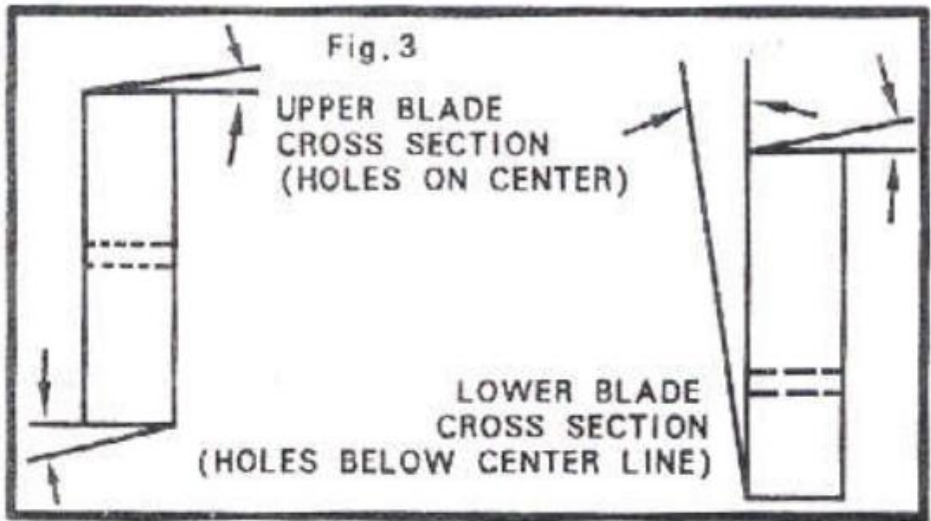
Controleer of ze goed tegen de vulplaatjes aanliggen. Maar pas op dat je er geen deukjes in maakt.

## 5.5 HET MES SLIJPEN

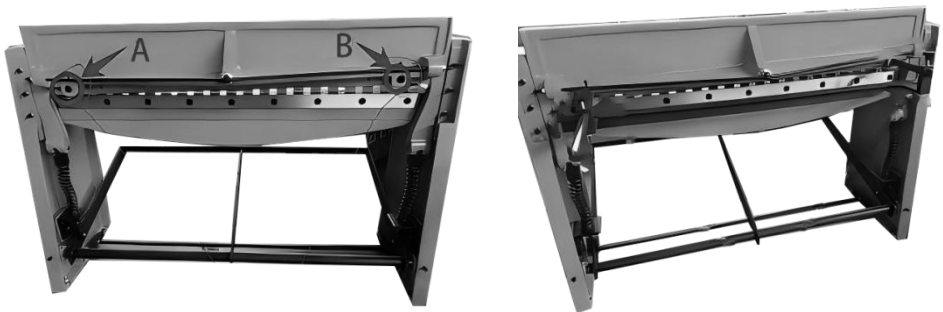
Het bovenste lemmet heeft twee snijkanten die zijn geslepen met een reliëf van twee snijkanten. Draai de snede om om de nieuwe snijkant bloot te leggen zodra een van de snijkanten bot is. Het kan worden geslepen op een vlakslijpmachine of met een slijpmachine aan beide brede zijden van het lemmet.

Het onderste mes heeft één snijkant met een reliëf van twee snijkanten en een reliëf van één vlak. Het kan worden nageslepen op een vlakslijpmachine door de brede kant van het mes met het reliëf van één vlak te slijpen. (Zie afbeelding 3).



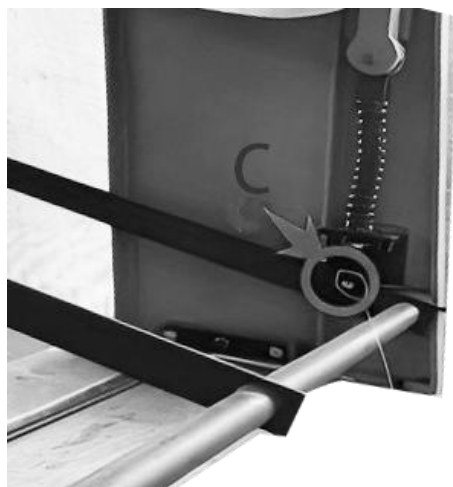


## 6. Machinemontage



Figuur 1 Figuur 2

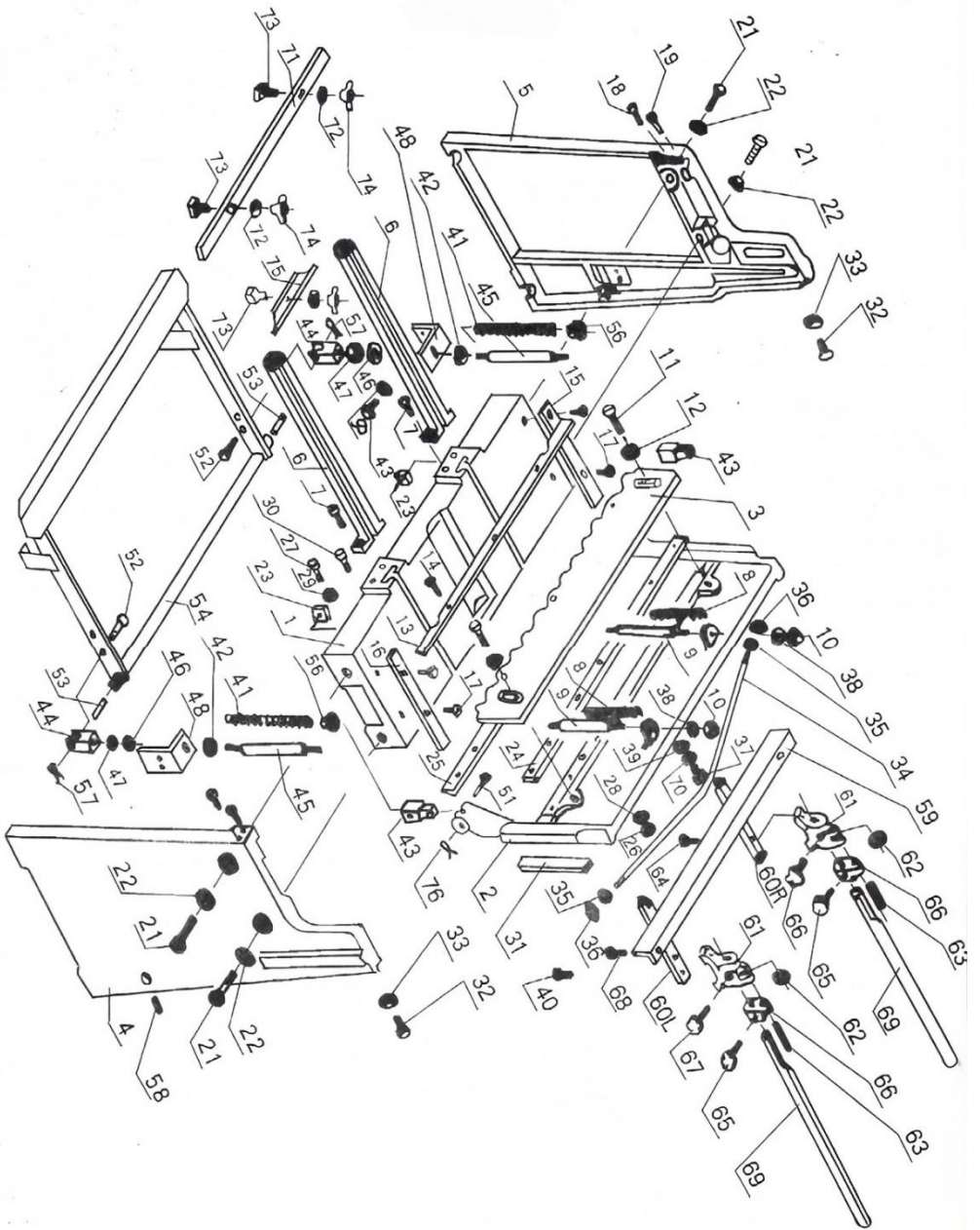
1. De materiaalachteranslag wordt op positie A en B in Afbeelding 1 gemonteerd, zoals weergegeven in Afbeelding 2 na de montage .



2. Nadat u het voetpedaal hebt geïnstalleerd, moet u de pen-as (één aan elke kant) op positie C installeren .

ITEM#	Beschrijving	Aantal	ITEM#	Beschrijving	Aantal
1	Werktafel	1	39	Wasmachine	1
2	Kader	1	40	Schroef	2
3	Persplaat	1	41	Lente	2
4	Rechts staan	1	42	Wasmachine	2
5	Links staan	1	43	Bovenste verbindingsblok	2
6	Drijfstang	2	44	Onderste verbindingsblok	2
7	Schroef	4	45	Bout	2
8	Lente	2	46	Wasmachine	2
9	Bout	2	47	Moer	2
10	Moer	2	48	Verbindingsplaat	2
11	Schroef	2	49	Bout	4
12	Wasmachine	2	50	Wasmachine	4
13	Beschermingsbord	1	51	Bovenste pen	2
14	Schroef	3	52	Onderste pen	2
15	Werkstukstop	2	53	Kleine schacht	2
16	Graadmeter	2	54	Voetstandaardframe	1
17	Schroef	4	55	Deksel	2
18	Bout	2	56	Pin	2
19	Bout	2	57	Schroef	2
20	Bout	2	58	Werkstukstop	1
21	Bout	2	59	Rechter bevestigingsplaat	1
22	Wasmachine	4	60	Linker bevestigingsplaat	1
23	Moer	4	61	Vind aanpassingsstandaard	2
24	Bovenblad	1	62	Moer afstellen	2
25	Onderste mes	1	63	Bout As	2
26	Schroef	8	64	Bout	2

<b>27</b>	Schroef	<b>9</b>	<b>65</b>	Kleine schroef	<b>2</b>
<b>28</b>	Wasmachine	<b>8</b>	<b>66</b>	Grote schroef	<b>1</b>
<b>29</b>	Wasmachine	<b>9</b>	<b>67</b>	Grote schroef	<b>1</b>
<b>30</b>	Schroef	<b>4</b>	<b>68</b>	Bout	<b>2</b>
<b>31</b>	Schuifplaat	<b>2</b>	<b>69</b>	Meetschacht	<b>2</b>
<b>32</b>	Schroef	<b>6</b>	<b>70</b>	Moer	<b>1</b>
<b>33</b>	Moer	<b>6</b>	<b>71</b>	Werkstuk duwplaat	<b>1</b>
<b>34</b>	Surengthening Rod	<b>1</b>	<b>72</b>	Wasmachine	<b>3</b>
<b>35</b>	Wasmachine	<b>2</b>	<b>73</b>	T-stijl bout	<b>3</b>
<b>36</b>	Moer	<b>2</b>	<b>74</b>	Vleugelmoer	<b>3</b>
<b>37</b>	Stelbout	<b>1</b>	<b>75</b>	Kleine werkstuk duwplaat	<b>1</b>
<b>38</b>	Wasmachine	<b>2</b>	<b>76</b>	Pin	<b>2</b>



	<p>Waarschuwing: om het risico op letsel te verminderen, moet de gebruiker de gebruiksaanwijzing zorgvuldig lezen.</p>
	<p>Dit product valt onder de bepalingen van de Europese Richtlijn 2012/19/EG. Het symbool met een doorgekruiste vuilnisbak geeft aan dat het product in de Europese Unie gescheiden afvalinzameling vereist. Dit geldt voor het product en alle accessoires die met dit symbool zijn gemarkeerd. Producten die als zodanig zijn gemarkeerd, mogen niet met het normale huisvuil worden weggegooid, maar moeten worden ingeleverd bij een inzamelpunt voor de recycling van elektrische en elektronische apparaten.</p>

**Fabrikant:** Shanghaimuxinmuyeyouxiangongsi

**Adres:** Shuangchenglu 803nong11hao1602A-1609shi, baoshanqu, shanghai 200000 CN.

**Geïmporteerd naar AUS:** SIHAO PTY LTD. 1 ROKEVA  
STREETEASTWOOD  
NSW 2122 Australië

**Geïmporteerd naar de VS:** Sanven Technology Ltd. Suite 250, 9166  
Anaheim  
Plaats, Rancho Cucamonga, CA 91730

<p><b>UK</b></p>	<p><b>REP</b></p>	<p>YH CONSULTING LIMITED. C/O YH Consulting Limited Office 147, Centurion House, London Road, Staines-upon-Thames, Surrey, TW18 4AX</p>
------------------	-------------------	---

<p><b>EC</b></p>	<p><b>REP</b></p>	<p>E-CrossStu GmbH Mainzer Landstr.69, 60329 Frankfurt am Main.</p>
------------------	-------------------	---



# **VEVOR**

**Affordable. Reliable. Home Improvement.**

## **Plåtsax**

**MODELL: FS-1.5X1320**

# VEVOR

Affordable. Reliable. Home Improvement.

MODELL: FS-1.5X1320



Detta är originalinstruktionerna, vänligen läs alla instruktioner noggrant innan du använder produkten. VEVOR förbehåller sig en tydlig tolkning av vår användarmanual. Produktens utseende ska vara beroende av den produkt du mottagit. Vi ber om ursäkt för att vi inte kommer att informera dig igen om det finns några teknik- eller programuppdateringar för vår produkt.

# 1. FÖRE INSTALLATION OCH BRUK

Läs följande instruktioner noggrant för att säkerställa att din maskin fungerar felfritt och undvika eventuella faror.

# 2. MOTTAGNING OCH UPPACKNING

När du mottagit din maskin, kontrollera att övrig förpackning är i gott skick. Ta sedan bort locket för att inspektera om det finns några skador eller förluster som uppstått under transporten. Om något upptäcks, vänligen meddela omedelbart transportföretaget eller din leverantör. Vissa delar och tillbehör är isärtagna och löst förpackade för att spara transportutrymme. Du måste kontrollera dessa delar och tillbehör extra noggrant. Montera dem sedan på maskinen enligt illustrationerna.

# 3. INSTALLATION

Se till att installera din sax på ett stabilt golv. Arbetsområdet bör vara väl upplyst för att förhindra fel eller fara vid användning.

Fäst maskinen i golvet med förankringsbultar för att förhindra vibrationer. Placera ett precisionsvattenpass på bordsytan för att jämna ut maskinen i alla riktningar. För in metallen  
Placera mellanlägg mellan golvet och saxens monteringsyta för att justera nivån. Dra åt alla bultar efter att de justerats.

Var försiktig, undvik att vidröra luftledningar, rörledningar, belysning etc. vid lyftning

utrustning används. Bromsvikter cirka 440 kg. Lämpliga verktyg, utrustning och kvalificerad personal bör användas i alla faser av uppackning och installation. Bromsen levereras monterad som en enhet. Ytterligare delar som behöver fästas, verktyget, bör lokaliseras och tas i beaktande innan montering:

- A. Bakre anslag, 1 av varje
- B. Material som lastas framifrån, 2 av varje
- C. Materialblockerande stång , 2 av varje
- D. Pedal , 1 av varje

## 4. VARNINGAR

Knivarna är vassa. Var extra försiktig vid användning. Håll händerna utom räckhåll för bladet.

Använd skyddsglasögon eller skyddsglasögon för att skydda ögonen. Använd skyddande fotsaxar. Håll arbetsområdet rent och undvik att halka eller snubla.

Ta aldrig bort skyddsskyddet. Håll spelet nere till det minsta avstånd som krävs för att mata fram material.

Använd aldrig en sax för att skära stänger eller material som överskrider dess avsedda värde. kapacitet.

Försök aldrig att klippa något material med mindre än ett snitt på 1/2 tum över bordets hela längd under full kapacitet.

## 5. BRUKSANVISNING

5.1 Tabellen nedan är en jämförelse av materialomvandling för att visa motsvarande kapacitet för andra material än kolstål.

### Modell FS-1.5X1320

MJUKT STÅL 1,5 mm

ALUMINIUM 2,5 mm

MÄSSINGSGUL

MJUK 2,0 mm

1/2 HÅRD 2,0 mm

HÅRD 2,5 mm

NRONZE FOSFOR

GLÖGD 2,0 mm

KOPPAR

MJUK 2,5 mm

HÅRD 2,0 mm

PLAST ABS-BLANDNING 2,0 mm

## 5.2 JUSTERING AV BAKSTYGET

Vid justering av bakre anslaget, lossa justeringsrattarna och skjut vinkeln. Ta bort stången framåt eller bakåt för att visa noll på visarna. Lås fästet igen och gör ytterligare justering med hjulet.

Dra åt insexskruvarna för att låsa stängerna på plats.

## 5.3 JUSTERING AV BLADSPEL

För att justera bladspellet, lossa de främre skruvarna och bordets låsskruvar, och lossa bordets bultar på båda sidor.

Använd en 0,002" tunn måttskiva och justera bordets låsskruvar. Dra sedan åt alla skruvar. (Se figur 1).

## 5.4 JUSTERING AV SKÄRHUVUD

Om skärhuvudet är böjt efter användning kan du justera böjbulten. Kontrollera att monteringsbulten är lös. Dra åt alla bultar. (Se figur 2).

För att justera bladet upp eller ner. Sätt stiftet på pedalen och lossa muttern. Justera oket upp eller ner. Montera dem igen.

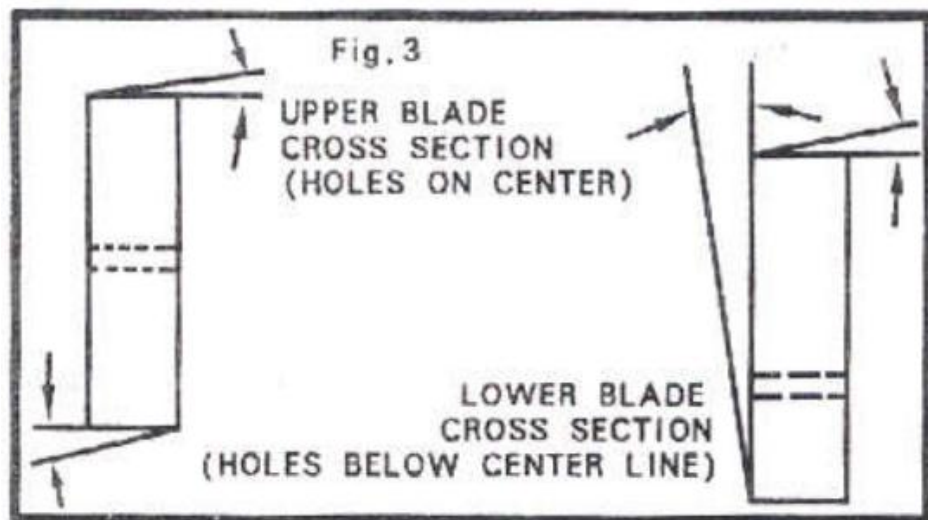
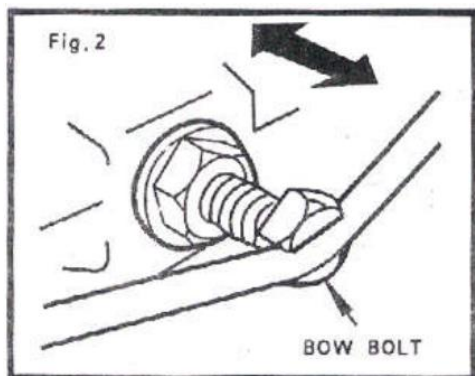
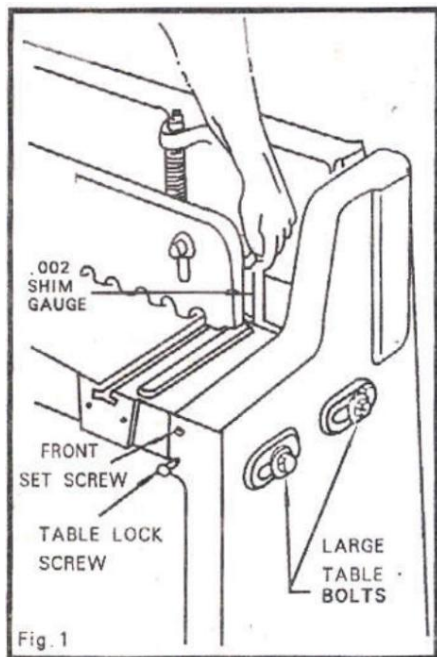
Lösa låsskruvar kan orsaka skakningar i bladet under drift.

Kontrollera att de sitter ordentligt mot shimsen. Men var försiktig så att de inte gör gropiga.

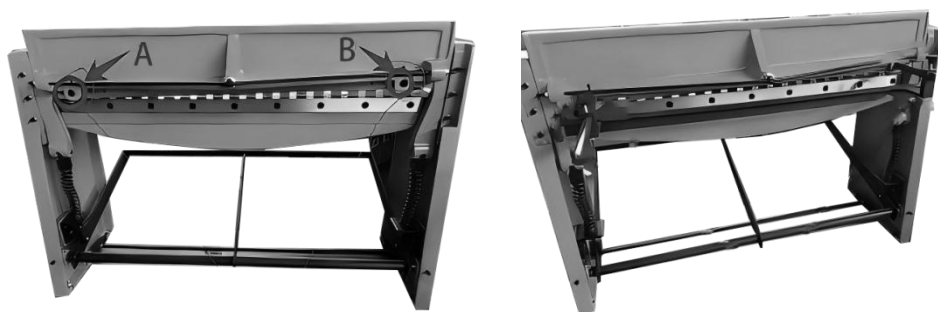
## 5.5 FÖR ATT SLÄPA BLADET

Det övre bladet har två skäreppor som är slipade med en tvåkantig relief. Vänd för att frilägga den nya skäreppen så snart en av eggarna är slöa. Det kan slipas på en ytslipmaskin med hjälp av en slipmaskin på båda breda sidorna av bladet.

Det nedre bladet har en skäreppor med en 2-eggsfrisättning och en 1-sidig frisättning. Det kan slipas om på en ytslipmaskin genom att slipa den breda sidan av bladet som har den 1-sidiga frisättningen. (Se figur 3).



## 6. Maskinmontering



Figur 1 Figur 2

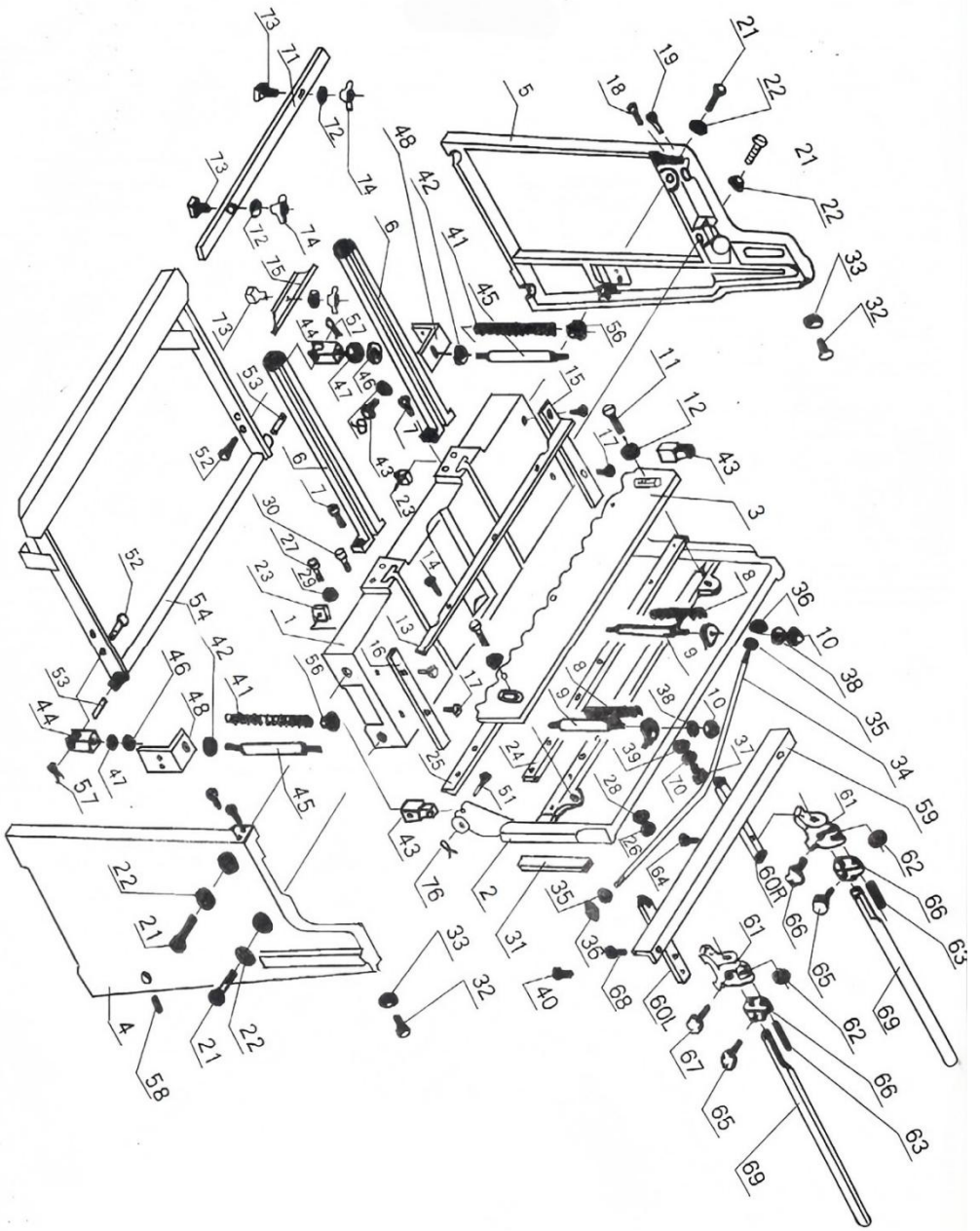
1. Materialbakmätaren installeras vid position A och B i figur 1, som visas i figur 2 efter installationen .





2. Efter montering av fotpedalen måste stiftaxeln (en på varje sida) monteras i position C.

PUNKT #	Beskrivning	Antal	PUNKT #	Beskrivning	Antal
1	Arbetsbord	1	39	Tvättmaskin	1
2	Ram	1	40	Skruva	2
3	Pressplatta	1	41	Fjädra	2
4	Höger stativ	1	42	Tvättmaskin	2
5	Vänster stativ	1	43	Övre anslutningsblock	2
6	Vevstake	2	44	Nedre anslutningsblock	2
7	Skruva	4	45	Bult	2
8	Fjädra	2	46	Tvättmaskin	2
9	Bult	2	47	Mutter	2
10	Mutter	2	48	Anslutningsplatta	2
11	Skruva	2	49	Bult	4
12	Tvättmaskin	2	50	Tvättmaskin	4
13	Skyddsbräda	1	51	Övre stift	2
14	Skruva	3	52	Nedre stiftet	2
15	Arbetsstyckestopp	2	53	Liten axel	2
16	Spårvidd	2	54	Fotstativram	1
17	Skruva	4	55	Lock	2
18	Bult	2	56	Stift	2
19	Bult	2	57	Skruva	2
20	Bult	2	58	Arbetsstyckestopp	1
21	Bult	2	59	Höger fästplatta	1
22	Tvättmaskin	4	60	Vänster fästplatta	1
23	Mutter	4	61	Hitta justeringsstativ	2
24	Övre blad	1	62	Justera muttern	2
25	Nedre blad	1	63	Bultaxel	2
26	Skruva	8	64	Bult	2
27	Skruva	9	65	Liten skruv	2
28	Tvättmaskin	8	66	Stor skruv	1

<b>29</b>	Tvättmaskin	<b>9</b>	<b>67</b>	Stor skruv	<b>1</b>
<b>30</b>	Skruva	<b>4</b>	<b>68</b>	Bult	<b>2</b>
<b>31</b>	Glidplatta	<b>2</b>	<b>69</b>	Mätaraxel	<b>2</b>
<b>32</b>	Skruva	<b>6</b>	<b>70</b>	Mutter	<b>1</b>
<b>33</b>	Mutter	<b>6</b>	<b>71</b>	Arbetsstyckets tryckplatta	<b>1</b>
<b>34</b>	Förstärkningsstång	<b>1</b>	<b>72</b>	Tvättmaskin	<b>3</b>
<b>35</b>	Tvättmaskin	<b>2</b>	<b>73</b>	T-formad bult	<b>3</b>
<b>36</b>	Mutter	<b>2</b>	<b>74</b>	Vingmutter	<b>3</b>
<b>37</b>	Justeringsbult	<b>1</b>	<b>75</b>	Liten arbetsstyckes tryckplatta	<b>1</b>
<b>38</b>	Tvättmaskin	<b>2</b>	<b>76</b>	Stift	<b>2</b>



	<p>Varning – För att minska risken för skador måste användaren läsa instruktionsmanualen noggrant.</p>
	<p>Denna produkt omfattas av bestämmelserna i EU-direktiv 2012/19/EG. Symbolen som visar en överstruken soptunna indikerar att produkten kräver separat sophämtning inom Europeiska unionen. Detta gäller produkten och alla tillbehör som är märkta med denna symbol. Produkter som är märkta som sådana får inte kasseras med vanligt hushållsavfall, utan måste lämnas till en samlingsplats för återvinning av elektriska och elektroniska apparater.</p>

**Tillverkare:** Shanghaimuxinmuyeyouxiangongsi

**Adress:** Shuangchenglu 803nong11hao1602A-1609shi, baoshanqu, Shanghai 200 000 kanadensiska republiken.

**Importerad till Australien:** SIHAO PTY LTD. 1 ROKEVA  
STREETEASTWOOD  
NSW 2122 Australien

**Importerad till USA:** Sanven Technology Ltd. Suite 250, 9166 Anaheim  
Plats, Rancho Cucamonga, Kalifornien 91730

UK	REP
----	-----

YH CONSULTING LIMITED. C/O YH Consulting  
Limited Office 147, Centurion House, London  
Road, Staines-upon-Thames, Surrey, TW18 4AX

EC	REP
----	-----

E-CrossStu GmbH  
Mainzer Landstr.69,  
60329 Frankfurt am Main.

