

# VEVOR®

**TOUGH TOOLS, HALF PRICE**

Technical Support and E-Warranty Certificate [www.vevor.com/support](http://www.vevor.com/support)

## HYDRAULIC POWER UNIT

**SERIES:ZXAC220V-2.2KW-D-XL**

**(TIPS: X IS 10/12/14/15)**

We continue to be committed to provide you tools with competitive price.

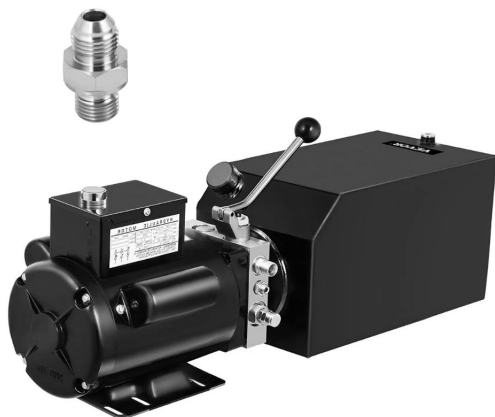
"Save Half", "Half Price" or any other similar expressions used by us only represents an estimate of savings you might benefit from buying certain tools with us compared to the major top brands and does not necessarily mean to cover all categories of tools offered by us. You are kindly reminded to verify carefully when you are placing an order with us if you are actually saving half in comparison with the top major brands.

# VEVOR<sup>®</sup>

TOUGH TOOLS, HALF PRICE

## HYDRAULIC POWER UNIT

MODEL:ZXAC220V-2.2KW-D-XL







### NEED HELP? CONTACT US!

Have product questions? Need technical support? Please feel free to contact us:

**Technical Support and E-Warranty Certificate**  
**[www.vevor.com/support](http://www.vevor.com/support)**

This is the original instruction, please read all manual instructions carefully before operating. VEVOR reserves a clear interpretation of our user manual. The appearance of the product shall be subject to the product you received. Please forgive us that we won't inform you again if there are any technology or software updates on our product.

	<p><b>Warning-</b>To reduce the risk of injury, users must read the instructions manual carefully.</p>
	<p><b>CORRECT DISPOSAL</b></p> <p>This product is subject to the provision of European Directive 2012/19/EC. The symbol showing a wheeled bin crossed through indicates that the product requires separate refuse collection in the European Union. This applies to the product and all accessories marked with this symbol. Products marked as such may not be discarded with normal domestic waste but must be taken to a collection point for recycling electrical and electronic devices.</p>
	<p><b>Warning-</b>Motor must be grounded in accordance with local and national electrical codes to prevent serious electrical shocks.</p>
	<p>Alternating current</p>

## INSTRUCTIONS

The hydraulic power unit is formed by the variation of the hydraulic station. In order to make the hydraulic station small in size, light in weight, beautiful in appearance, and have unique functions, the gear oil pump, various control valves, motors, and fuel tanks are closely connected together, thus forming the current hydraulic power unit.

## CAUTION

- This vehicle hydraulic pump is an S3 working system, not continuous operation, 30 seconds to start, 270 seconds to stop, the maximum working time of 180 seconds, intermittent 360 seconds continuous working time is too long, will cause motor short circuit or damage.
- When the hydraulic power unit produced by our Company leaves the factory, the system pressure has been set. If changes are needed, users can adjust the system pressure by themselves through a pressure regulator knob according to the actual situation, but it cannot

exceed the nominal pressure of the system.

- Check the connection of the motor and electromagnetic valve carefully, and it is strictly forbidden to make a virtual connection.
- During the first installation and debugging, pay attention to keeping the oil level inside the oil tank, and after a working cycle, the oil tank should be filled, but it cannot be overfilled.
- The hydraulic oil must be filtered when the oil tank is filled, with a filtering accuracy of no less than 25 $\mu$ m.
- The power unit cannot filter out impurities inside the hydraulic cylinder. Therefore, the inside of the hydraulic cylinder must be clean to avoid the failure of the valve. The tubing must also be clean.

## SAVE THESE INSTRUCTIONS

## TECHNICAL PARAMETERS

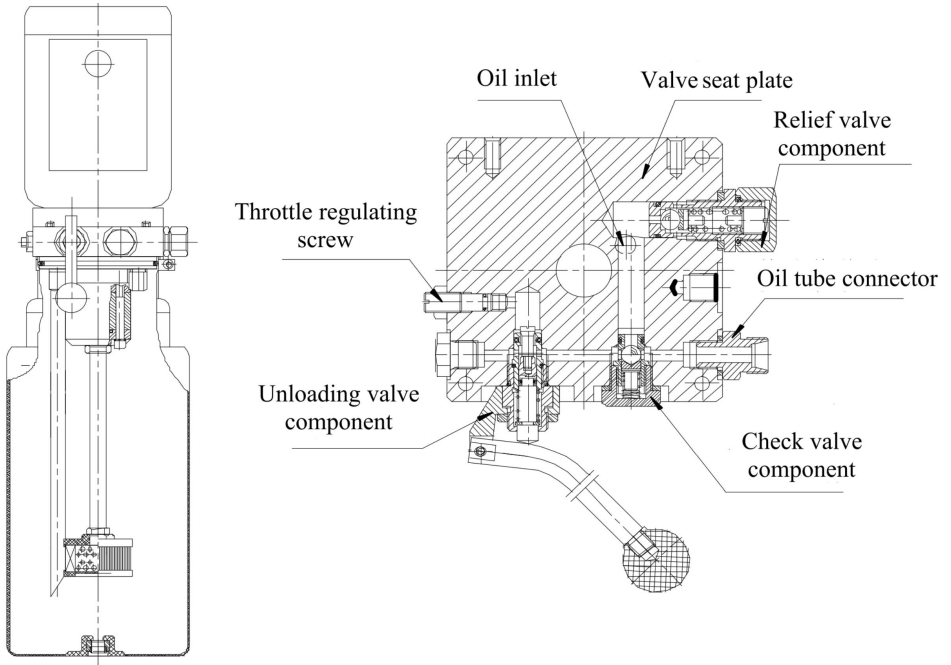
Model	ZXAC220V-2.2 KW-D-10L	ZXAC220V-2.2 KW-D-12L	ZXAC220V-2.2 KW-D-14L	ZXAC220V-2.2 KW-D-15L
Reservoir Capacity	10 Quart	12 Quart	14 Quart	15 Quart
Action	Single			
voltage	AC220-240V			
Frequency	50/60Hz			
Power	2200 W			
Rotating Speed	3420 RPM			
Pressure	16~20 MPa			
Traffic	2.1 mL/r			
Tank Material	Steel			

## PARTS ILLUSTRATION

The Hydraulic Power Unit has been fully assembled. It comes with a hand-held remote control and 1 additional **SAE#6** connectors for

replacement. The whole power unit is easy to wire and easy to operate.

## SCHEMATIC DIAGRAM

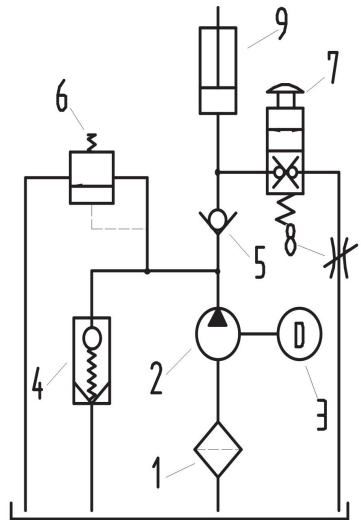


## WORKING PRINCIPLE AND WIRING METHOD

1. Please fill in hydraulic oil from reservoir filler till it is 3 cm to 5 cm below the upper surface of the reservoir.

2. Rise of the lifter:

After the motor starts, the gear oil pump ② starts to work, and the hydraulic oil passes the oil filter ① to the check valve ⑤ through the gear oil pump ② into the oil cylinder ⑨ to raise the lifter. After the motor stops, the gear oil pump ② stops working and the lifter stops at the height being raised. In this case, the check valve ⑤ and the manual unloading valve ⑦ are used to maintain its pressure.



3. Drop of the lifter:

To drop the lifter, just press down the handle of the manual unloading valve ⑦ and release the handle to stop dropping. The dropping speed can be realized by adjusting the throttle valve ⑧. When rotating inwards, it slows down; when rotating outwards, it speeds up.

4. System pressure adjustment of power unit:

Generally, when the power unit leaves the factory, it has been adjusted to the normal using pressure by the manufacturer (18-20MPa). If the user needs to adjust the pressure, he or she can adjust through the relief valve ⑥. The relief valve ⑥ is not only used to adjust the pressure in the system, but also used as a safety pressure limiting element in the system. So, users should try not to adjust the relief valve during use.

5. In order to protect the working life of the motor and gear oil pump, reduce the noise during starting, and make the power unit start under no load, cushion valve ④ is specially configured in the system.

6. A power unit of 220V voltage is adopted, and a voltage regulator should be equipped, to ensure that the motor and related electrical components are not damaged due to under voltage.

7. The hydraulic oil should be changed 3 months after the first operation of the system, after that, the hydraulic oil should be changed every 12 months, please use the ISO46# hydraulic oil.

## COMMON FAILURES AND TROUBLESHOOTING

1. Do not rise (advance) or rise (advance) unstably.

a. Too low oil level in the oil tank; add oil to the specified level.

b. The hydraulic power unit should use anti-wear hydraulic oil with a kinematic viscosity of 22-46mm<sup>2</sup>/s (50°C). ISO VG46 is recommended when the oil temperature is below 50°C, while ISO VG68 is recommended when the oil temperature is above 50°C. The added oil should be filtered by a filter with a filtration accuracy of 30um. The oil volume should be 80% of the effective capacity of the oil tank. The oil temperature is usually between -10~80°C, and low-temperature hydraulic oil should be used for extremely cold areas, such as ISO VG32. These measures can effectively prolong the service life of the hydraulic system and hydraulic components, and improve the stability and reliability of the hydraulic power unit.

c. Blocked oil filter screen, wash or replace the filter screen.

d. Unsealed or leaking oil suction pipe, check the leakage or unsealed place, and repair or replace the pipe.

e. Unclosed electromagnetic valve or hand valve, wash the electromagnetic valve and hand valve or replace the oil.

2. Do not drop or drop unstably.

a. Blocked electromagnetic valve or hand valve filter screen, clean the filter screen and electromagnetic valve.

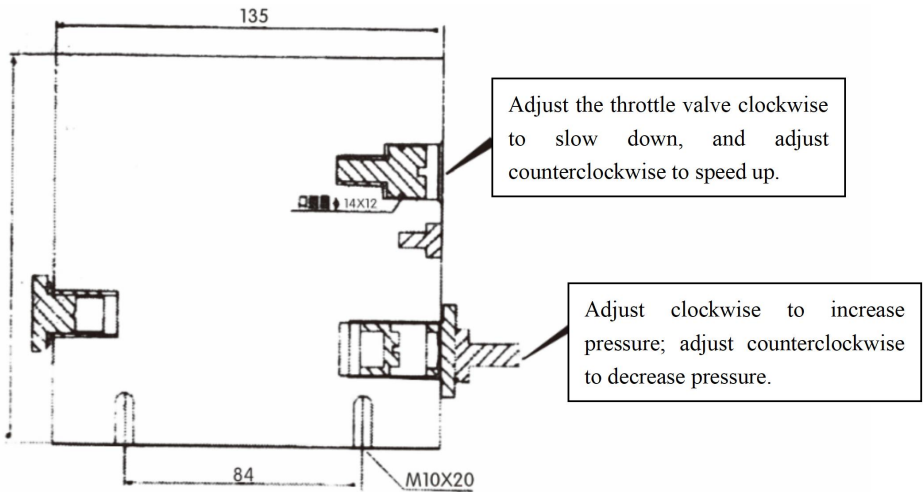
b. Blocked throttle valve, adjust the throttle valve.

3. Do not pressurize

a. Unsealed check valve, wash the check valve or replace the oil seal and

oil.

## SIMPLE COMMISSIONING DIAGRAM



## MAINTENANCE

1. Actuators and pipelines should be kept clean to prevent the introduction of foreign material into the system.
2. The reservoir should be adequately filled with oil. Proper refilling is needed after certain working circles. It may damage the oil pump and the enclosure if the oil pump sucks air.
3. The hydraulic oil should be replaced upon working for 100 hours since the initial filling. Subsequently, the hydraulic oil should be replaced once per year or at about 1500 working hours.
4. The viscosity of the hydraulic oil should be 22-46mm<sup>2</sup>/s.
5. High-viscosity hydraulic oil should be used in high-temperature working environment while low-viscosity hydraulic oil should be used in low-temperature environment.



**VEVOR<sup>®</sup>**  
**TOUGH TOOLS, HALF PRICE**

**Technical Support and E-Warranty Certificate**  
**[www.vevor.com/support](http://www.vevor.com/support)**

# VEVOR®

## TOUGH TOOLS, HALF PRICE

Assistance technique et certificat de garantie électronique [www.vevor.com/support](http://www.vevor.com/support)

### GRUPE HYDRAULIQUE

SÉRIE : ZXAC220V-2.2KW-D-XL    —

(CONSEILS : X est 10/12/14/15)

Nous continuons à nous engager à vous fournir des outils à des prix compétitifs.

« Économisez la moitié », « le prix de la moitié » ou toute autre expression similaire utilisée par nous ne représente qu'une estimation des économies que vous pourriez réaliser en achetant certains outils chez nous par rapport aux grandes marques et ne couvre pas nécessairement toutes les catégories d'outils que nous proposons.

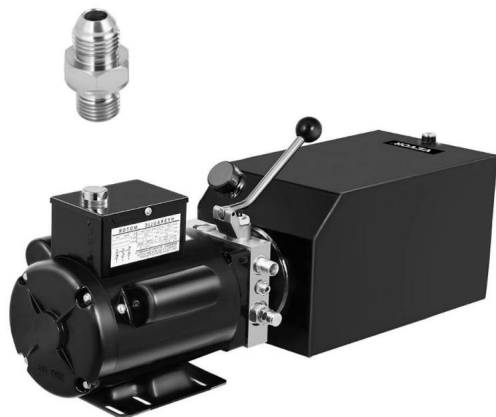
Nous vous rappelons de bien vouloir vérifier soigneusement lorsque vous passez une commande chez nous si vous économisez réellement la moitié par rapport aux grandes marques.

**VEVOR**<sup>®</sup>  
TOUGH TOOLS, HALF PRICE

HYDRAULIQUE

UNITÉ DE PUISSANCE

MODÈLE : ZXAC220V-2.2KW-D-XL \_\_\_








### BESOIN D'AIDE? CONTACTEZ-NOUS!

Vous avez des questions sur les produits ? Vous avez besoin d'une assistance technique ? N'hésitez pas à nous contacter :

Assistance technique et certificat de garantie  
électronique [www.vevor.com/support](http://www.vevor.com/support)

Il s'agit de la notice d'utilisation d'origine. Veuillez lire attentivement toutes les instructions du manuel avant de l'utiliser. VEVOR se réserve le droit d'interpréter clairement notre manuel d'utilisation. L'apparence du produit dépend du produit que vous avez reçu. Veuillez nous excuser, nous ne vous informerons plus en cas de mise à jour technologique ou logicielle de notre produit.

	<p>Avertissement - Pour réduire le risque de blessure, les utilisateurs doivent lire le Lisez attentivement le manuel d'instructions.</p>
 	<p><b>ÉLIMINATION CORRECTE</b></p> <p>Ce produit est soumis aux dispositions de la directive européenne 2012/19/CE. Le symbole représentant une poubelle à roulettes barrée indique que le produit nécessite une collecte séparée des déchets dans le Union européenne. Ceci s'applique au produit et à tous les accessoires marqués de ce symbole. Les produits marqués comme tels ne peuvent pas être jeté avec les ordures ménagères normales mais doit être apporté dans un point de collecte pour le recyclage des appareils électriques et électroniques.</p>
	<p>Avertissement - Le moteur doit être mis à la terre conformément aux normes locales et codes électriques nationaux pour éviter les chocs électriques graves.</p>
	<p>Courant alternatif</p>

## INSTRUCTIONS

L'unité de puissance hydraulique est constituée par la variation de la station hydraulique.

Afin de rendre la station hydraulique de petite taille, légère et belle

en apparence et ont des fonctions uniques, la pompe à huile à engrenages, diverses

les vannes de régulation, les moteurs et les réservoirs de carburant sont étroitement liés entre eux,

constituant l'unité de puissance hydraulique actuelle.

## PRUDENCE

Cette pompe hydraulique de véhicule est un système de travail S3, pas continu

fonctionnement, 30 secondes pour démarrer, 270 secondes pour arrêter, le maximum

durée de travail de 180 secondes, intermittent 360 secondes en continu

Le temps de fonctionnement est trop long, ce qui peut provoquer un court-circuit ou des

dommages au moteur. Lorsque l'unité d'énergie hydraulique produite par notre société quitte l'usine,

usine, la pression du système a été réglée. Si des modifications sont nécessaires, les utilisateurs

peuvent ajuster eux-mêmes la pression du système via un

bouton du régulateur de pression en fonction de la situation réelle, mais il ne peut pas

dépasser la pression nominale du système. Vérifiez soigneusement la connexion du moteur et de la vanne électromagnétique, et il est strictement interdit d'effectuer une connexion virtuelle. Lors de la première installation et du débogage, veillez à maintenir le niveau d'huile à l'intérieur du réservoir d'huile, et après un cycle de travail, le réservoir d'huile doit être rempli, mais ne peut pas être surchargé.

L'huile hydraulique doit être filtrée lors du remplissage du réservoir d'huile, avec une précision de filtrage d'au moins 25 µm.

Le groupe motopropulseur ne peut pas filtrer les impuretés à l'intérieur du vérin hydraulique. Par conséquent, l'intérieur du vérin hydraulique doit être propre pour éviter la défaillance de la valve. La tubulure doit également être propre.

CONSERVEZ CES INSTRUCTIONS

## PARAMÈTRES TECHNIQUES

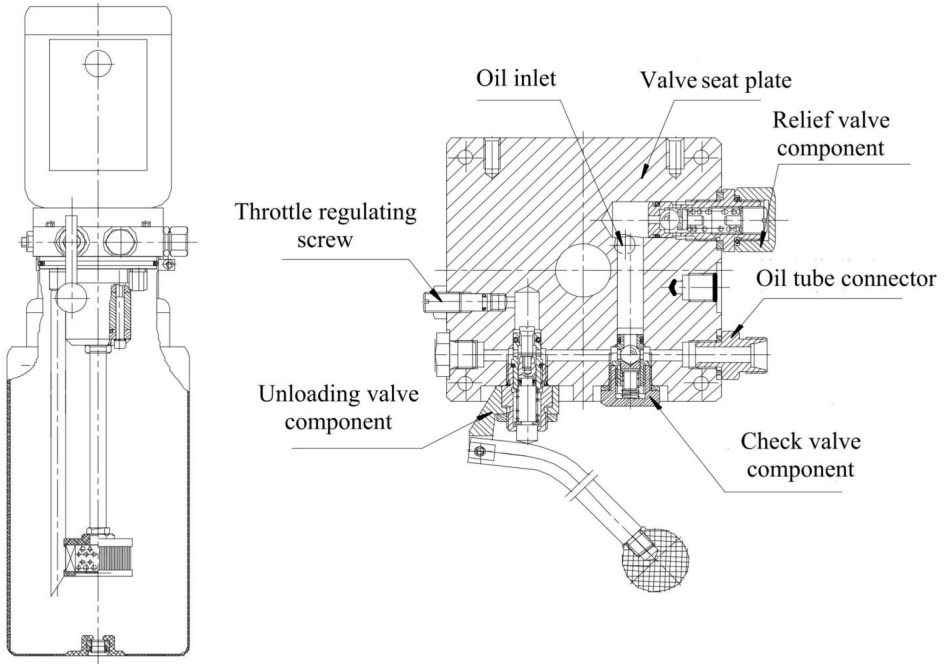
Modèle	ZXAC220V-2.2 KW-D-10L	ZXAC220V-2.2 KW-D-12L	ZXAC220V-2.2 KW-D-14L	ZXAC220V-2.2 KW-D-15L
Réservoir Capacité	10 pintes	12 pintes	14 pintes	15 pintes
Action	Célibataire			
tension	220-240 V CA			
Fréquence	50/60 Hz			
Pouvoir	2200 W			
Vitesse de rotation	3420 tr/min			
Pression	16 à 20 MPa			
Trafic	2,1 mL/h			
Matériau du réservoir	Acier			

## ILLUSTRATION DES PIÈCES

L'unité de puissance hydraulique a été entièrement assemblée. Elle est livrée avec un télécommande portable et 1 connecteur SAE#6 supplémentaire pour

remplacement. L'ensemble du bloc d'alimentation est facile à câbler et à utiliser.

## SCHÉMA

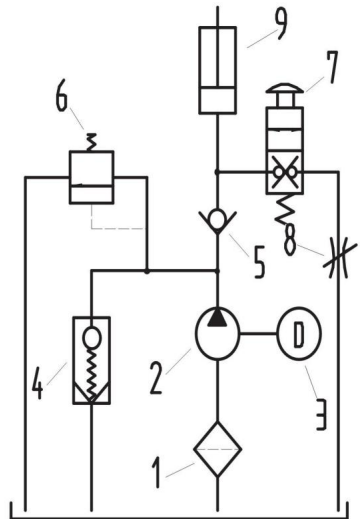


## PRINCIPE DE FONCTIONNEMENT ET METHODE DE CABLEMENT

1. Veuillez remplir l'huile hydraulique de remplir le réservoir jusqu'à ce qu'il soit 3 à 5 cm en dessous la surface supérieure du réservoir.

2. Montée de l'athlète :

Après le démarrage du moteur, la pompe à huile à engrenages commence à fonctionner et l'huile hydraulique passe le filtre à huile au clapet anti-retour à travers la pompe à huile à engrenages dans le vérin à huile pour soulever le poussoir. Après le le moteur s'arrête, la pompe à huile à engrenages s'arrête fonctionne et le palan s'arrête à la hauteur étant soulevée. Dans ce cas, le chèque vanne et la vanne de déchargement manuelle sont utilisés pour maintenir sa pression.



3. Chute du palonnier :

Pour faire tomber le palan, il suffit d'appuyer sur la poignée de la vanne de déchargement manuelle et relâchez la poignée pour arrêter la chute. La vitesse de chute peut être réalisé en réglant le papillon des gaz . En tournant vers l'intérieur, il ralentit vers le bas ; en tournant vers l'extérieur, il accélère.

4. Réglage de la pression du système du groupe motopropulseur :

En général, lorsque le groupe motopropulseur quitte l'usine, il a été réglé pour la pression d'utilisation normale par le fabricant (18-20 MPa). Si l'utilisateur doit ajuster la pression, il ou elle peut ajuster via la soupape de décharge

. La soupape de décharge n'est pas seulement utilisée pour régler la pression dans le système, mais également comme élément de limitation de pression de sécurité dans le système. Par conséquent, les utilisateurs doivent essayer de ne pas régler la soupape de décharge pendant l'utilisation.

5. Afin de protéger la durée de vie du moteur et de la pompe à huile à engrenages, de réduire le bruit lors du démarrage et de faire démarrer le groupe motopropulseur sans charge, la valve d'amortissement est spécialement configurée dans le système.

6. Une unité d'alimentation de 220 V est adoptée et un régulateur de tension doit être équipé, pour s'assurer que le moteur et les composants électriques associés ne sont pas endommagés en raison d'une sous-tension.

7. L'huile hydraulique doit être changée 3 mois après la première utilisation de le système, après cela, l'huile hydraulique doit être changée tous les 12 mois, veuillez utiliser l'huile hydraulique ISO46#.

## PANNES COURANTES ET DÉPANNAGE

1. Ne vous levez pas (n'avancez pas) ou ne vous levez pas (n'avancez pas) de manière instable.

a. Niveau d'huile trop bas dans le réservoir d'huile ; ajouter de l'huile jusqu'au niveau spécifié.

b. Le groupe hydraulique doit utiliser une huile hydraulique anti-usure avec une viscosité cinématique de 22-46 mm<sup>2</sup>/s (50°C). ISO VG46 est recommandé lorsque la température de l'huile est inférieure à 50°C, alors que la norme ISO VG68 est recommandée lorsque la température de l'huile est supérieure à 50°C. L'huile ajoutée doit être filtrée par un filtre avec une précision de filtration de 30 µm. Le volume d'huile doit être de 80 % de la capacité effective du réservoir d'huile. La température de l'huile est généralement entre -10~80°C, et une huile hydraulique basse température doit être utilisée pour zones extrêmement froides, telles que ISO VG32. Ces mesures peuvent efficacement prolonger la durée de vie du système hydraulique et des composants hydrauliques et améliorer la stabilité et la fiabilité du groupe hydraulique. c. Tamis de filtre à huile bloqué, laver ou remplacer le tamis du filtre.

d. Tuyau d'aspiration d'huile non scellé ou qui fuit, vérifiez la fuite ou le non scellé placer et réparer ou remplacer le tuyau.

e. Vanne électromagnétique ou vanne manuelle non fermée, laver la vanne électromagnétique et vanne manuelle ou remplacer l'huile.

2. Ne pas laisser tomber ou laisser tomber

de manière instable. a. Filtre à vanne électromagnétique ou à vanne manuelle bloqué, nettoyer le filtre écran et vanne électromagnétique.

b. Papillon des gaz bloqué, réglez le papillon des gaz.

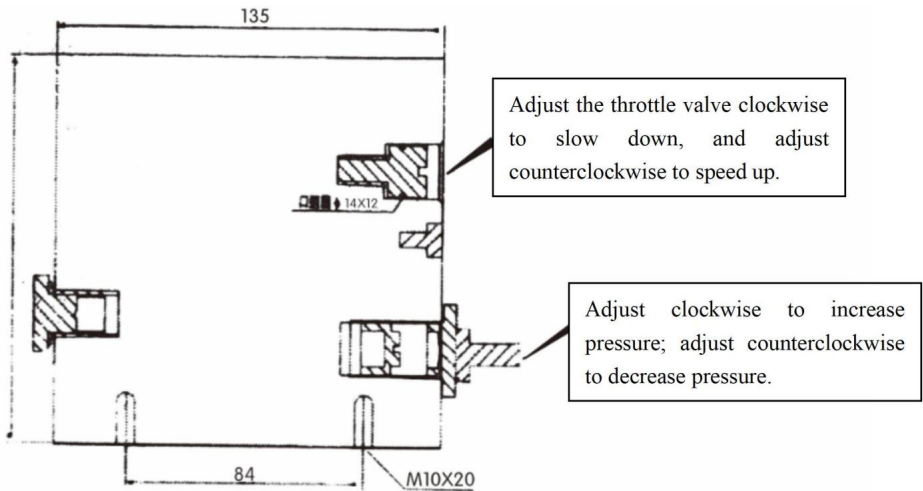
3. Ne pas pressuriser

a. Clapet anti-retour non scellé, laver le clapet anti-retour ou remplacer le joint d'huile et



huile.

## SCHÉMA DE MISE EN SERVICE SIMPLE



## ENTRETIEN

1. Les actionneurs et les canalisations doivent être maintenus propres pour éviter l'introduction de matières étrangères dans le système.
2. Le réservoir doit être correctement rempli d'huile. Un remplissage correct est nécessaire après certains cercles de travail. Cela peut endommager la pompe à huile et le enceinte si la pompe à huile aspire de l'air.
3. L'huile hydraulique doit être remplacée après 100 heures de travail car le remplissage initial. Par la suite, l'huile hydraulique doit être remplacée une fois par an ou à environ 1500 heures de travail.
4. La viscosité de l'huile hydraulique doit être de 22 à 46 mm<sup>2</sup> /s.
5. Une huile hydraulique à haute viscosité doit être utilisée pour les travaux à haute température environnement tandis que l'huile hydraulique à faible viscosité doit être utilisée dans environnement à basse température.

**VEVOR<sup>®</sup>**  
**TOUGH TOOLS, HALF PRICE**

Assistance technique et certificat de garantie  
électronique [www.vevor.com/support](http://www.vevor.com/support)

# VEVOR®

## TOUGH TOOLS, HALF PRICE

Technischer Support und E-Garantie-Zertifikat [www.vevor.com/support](http://www.vevor.com/support)

### HYDRAULIKAGGREGAT

SERIE:ZXAC220V-2.2KW-D-XL    —

(TIPPS: X IST 10/12/14/15)

Wir sind weiterhin bestrebt, Ihnen Werkzeuge zu wettbewerbsfähigen Preisen anzubieten.

„Sparen Sie 50 %“, „Niedriger Preis“ oder andere ähnliche Ausdrücke, die wir verwenden, stellen nur eine Schätzung der Ersparnis dar, die Sie beim Kauf bestimmter Werkzeuge bei uns im Vergleich zu den großen Topmarken erzielen können, und decken nicht unbedingt alle von uns angebotenen Werkzeugkategorien ab. Wir möchten Sie freundlich daran erinnern, bei der Bestellung bei uns sorgfältig zu prüfen, ob Sie im Vergleich zu den großen Topmarken tatsächlich 50 % sparen.

**VEVOR**<sup>®</sup>  
TOUGH TOOLS, HALF PRICE

**HYDRAULIK**

**LEISTUNGSEINHEIT**

MODELL:ZXAC220V-2.2KW-D-XL








**Brauchen Sie Hilfe? Kontaktieren Sie uns!**

Sie haben Fragen zu unseren Produkten? Sie benötigen technischen Support? Dann kontaktieren Sie uns gerne:

**Technischer Support und E-Garantie-Zertifikat**  
**[www.vevor.com/support](http://www.vevor.com/support)**

Dies ist die Originalanleitung. Bitte lesen Sie alle Anweisungen sorgfältig durch, bevor Sie das Gerät in Betrieb nehmen. VEVOR behält sich eine klare Auslegung unserer Bedienungsanleitung vor. Das Erscheinungsbild des Produkts richtet sich nach dem Produkt, das Sie erhalten haben. Bitte verzeihen Sie uns, dass wir Sie nicht erneut informieren, wenn es Technologie- oder Software-Updates für unser Produkt gibt.

	<p><b>Warnung-Um</b> das Verletzungsrisiko zu verringern, müssen Benutzer die Lesensie die Bedienungsanleitung sorgfältig durch.</p>
 	<p><b>KORREKTE ENTSORGUNG</b></p> <p>Dieses Produkt unterliegt den Bestimmungen der europäischen Richtlinie 2012/19/EG. Das Symbol einer durchgestrichenen Mülltonne weist darauf hin, dass das Produkt einer getrennten Müllentsorgung im Europäische Union. Dies gilt für das Produkt und alle Zubehörteile gekennzeichnet. Produkte, die mit diesem Symbol gekennzeichnet sind, dürfen nicht nicht mit dem normalen Hausmüll entsorgt werden, sondern müssen an einen Sammelstelle für das Recycling von elektrischen und elektronischen Geräten.</p>
	<p><b>Warnung: Der Motor</b> muss gemäß den örtlichen und nationale Elektrovorschriften, um schwere Stromschläge zu verhindern.</p>
	<p>Wechselstrom</p>

## ANWEISUNGEN

Das Hydraulikaggregat wird durch die Variante der Hydraulikstation gebildet. Um die Hydraulikstation klein, leicht und schön zu machen in Aussehen und haben einzigartige Funktionen, die Getriebeölpumpe, verschiedene Steuerventile, Motoren und Kraftstofftanks sind eng miteinander verbunden, so bilden das heutige Hydraulikaggregat.

## VORSICHT

ÿ Diese Fahrzeughydraulikpumpe ist ein S3-Arbeitssystem, kein Dauerbetrieb Betrieb, 30 Sekunden zum Starten, 270 Sekunden zum Stoppen, die maximale Arbeitszeit von 180 Sekunden, intermittierend 360 Sekunden kontinuierlich Eine zu lange Betriebszeit kann zu einem Kurzschluss oder einer Beschädigung des Motors führen. ÿ Wenn das von unserem Unternehmen hergestellte Hydraulikaggregat das Werk verlässt, Werkseitig ist der Systemdruck eingestellt. Bei Bedarf können Benutzer den Systemdruck selbst über eine Druckreglerknopf entsprechend der tatsächlichen Situation, aber es kann nicht

den Nenndruck des Systems überschreiten. • Überprüfen Sie die Verbindung des Motors und des elektromagnetischen Ventils sorgfältig. Es ist strengstens verboten, eine virtuelle Verbindung herzustellen. • Achten Sie bei der ersten Installation und beim Debuggen darauf, dass die Ölstand im Öltank, und nach einem Arbeitszyklus wird der Öltank sollte gefüllt sein, es darf jedoch nicht überfüllt werden.

• Das Hydrauliköl muss nach dem Befüllen des Öltanks gefiltert werden. Filtergenauigkeit von nicht weniger als 25 µm.

• Das Aggregat kann keine Verunreinigungen im Inneren des Hydraulikzylinders herausfiltern. Daher muss das Innere des Hydraulikzylinders sauber sein, um zu vermeiden der Ausfall des Ventils. Die Schläuche müssen ebenfalls sauber sein.

**BEWAHREN SIE DIESE ANWEISUNGEN AUF**

## TECHNISCHE PARAMETER

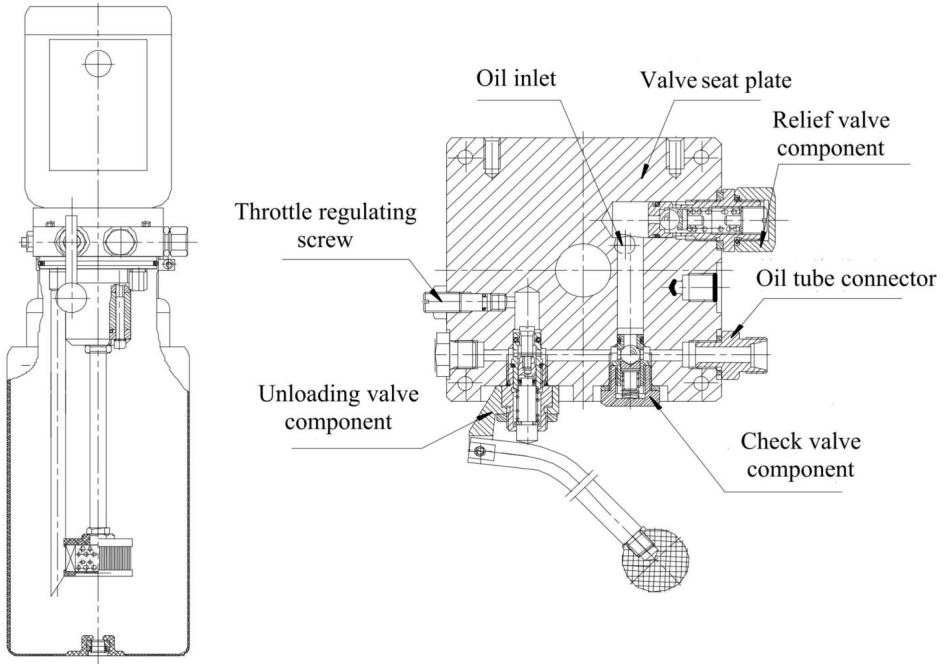
Modell	ZXAC220V-2.2 KW-D-10L	ZXAC220V-2.2 KW-D-12L	ZXAC220V-2.2 KW-D-14L	ZXAC220V-2.2 KW-D-15L
Reservoir Kapazität	10 Quart	12 Quart	14 Quart	15 Quart
Aktion	Einzel			
Stromspannung	Wechselstrom 220-240 V			
Frequenz	50/60 Hz			
Leistung	2200 W			
Rotationsgeschwindigkeit	3420 U/min			
Druck	16 bis 20 MPa			
Verkehr	2,1 ml/U			
Behältermaterial	Stahl			

## TEILEABBILDUNG

Das Hydraulikaggregat ist komplett montiert. Es wird mit einem Handfernbedienung und 1 zusätzlicher **SAE#6** Anschluss für

Austausch. Das gesamte Aggregat ist einfach zu verdrahten und zu bedienen.

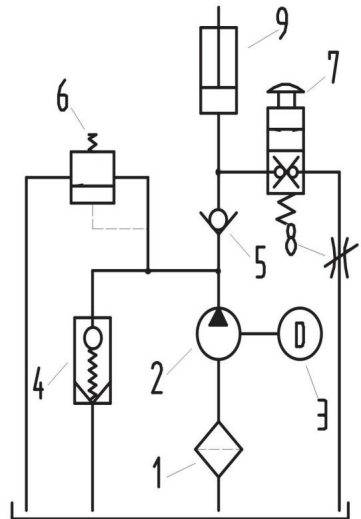
### Schematische Darstellung



## FUNKTIONSPRINZIP UND VERDRAHTUNGSMETHODE

1. Füllen Sie Hydrauliköl aus Behälterfüller bis er 3 cm bis 5 cm unter dem die obere Oberfläche des Reservoirs.
2. Aufstehen des Hebels:

Nach dem Start des Motors wird die Getriebeölpumpe  $\ddot{y}$  beginnt zu arbeiten, und das Hydrauliköl passiert den Ölfilter  $\ddot{y}$  zum Rückschlagventil  $\ddot{y}$  durch die Zahnradölpumpe  $\ddot{y}$  in den Ölzyylinder  $\ddot{y}$ , um den Lifter anzuheben. Nach dem Motor stoppt, die Zahnradölpumpe  $\ddot{y}$  stoppt arbeitet und der Lifter stoppt auf der Höhe erhoben. In diesem Fall wird der Scheck Ventil  $\ddot{y}$  und das manuelle Entlastungsventil  $\ddot{y}$  dienen zur Aufrechterhaltung des Drucks.



3. Absenken des Lifters:

Um den Heber abzusenken, drücken Sie einfach den Griff des manuellen Entlastungsventils nach unten  $\ddot{y}$  und lassen Sie den Griff los, um den Fall zu stoppen. Die Fallgeschwindigkeit kann wird durch die Einstellung des Drosselventils  $\ddot{y}$  erreicht. Bei der Drehung nach innen verlangsamt es nach unten; bei der Drehung nach außen nimmt die Geschwindigkeit zu.

4. Systemdruckeinstellung des Aggregates:

Im Allgemeinen ist das Aggregat bei Verlassen des Werks so eingestellt, der normale Betriebsdruck des Herstellers (18-20 MPa). Wenn der Benutzer muss er den Druck anpassen, er oder sie kann dies über das Überdruckventil tun  $\ddot{y}$ . Das Überdruckventil  $\ddot{y}$  dient nicht nur zum Einstellen des Drucks im System, sondern auch als Sicherheitsdruckbegrenzungselement im System. Benutzer sollten daher versuchen, das Überdruckventil während des Gebrauchs nicht zu verstellen.

5. Um die Lebensdauer des Motors und der Getriebeölpumpe zu schützen, reduzieren Sie das Geräusch beim Starten und lassen Sie das Aggregat ohne Last, Dämpfungsventil  $\ddot{y}$  ist im System speziell konfiguriert.



6. Es wird ein Netzteil mit einer Spannung von 220 V verwendet und ein Spannungsregler sollte ausgestattet sein, um sicherzustellen, dass der Motor und die zugehörigen elektrischen Komponenten nicht durch Unterspannung beschädigt werden.

7. Das Hydrauliköl sollte 3 Monate nach der ersten Inbetriebnahme gewechselt werden.

das System, danach sollte das Hydrauliköl alle 12 Monate gewechselt werden, verwenden Sie bitte das Hydrauliköl ISO46#.

## HÄUFIGE STÖRUNGEN UND FEHLERSUCHE

1. Steigen (vorrücken) Sie nicht und steigen (vorrücken) Sie nicht instabil.

a. Zu niedriger Ölstand im Öltank. Öl bis zum angegebenen Stand nachfüllen.

b. Das Hydraulikaggregat sollte ein verschleißfestes Hydrauliköl mit einer kinematische Viskosität von 22-46mm<sup>2</sup>/s (50°C). ISO VG46 wird empfohlen

wenn die Öltemperatur unter 50°C liegt, wobei ISO VG68 empfohlen wird

wenn die Öltemperatur über 50°C liegt. Das hinzugefügte Öl sollte gefiltert werden

durch einen Filter mit einer Filtergenauigkeit von 30µm. Das Ölvolumen sollte 80% betragen

der Nutzkapazität des Öltanks. Die Öltemperatur beträgt in der Regel

zwischen -10 und 80 °C, und Niedertemperatur-Hydrauliköl sollte verwendet werden für

extrem kalten Gebieten, wie ISO VG32. Diese Maßnahmen können effektiv

Verlängern Sie die Lebensdauer des Hydrauliksystems und der Hydraulikkomponenten und verbessern

Sie die Stabilität und Zuverlässigkeit des Hydraulikaggregats. c. Ölfiltersieb verstopft. Waschen

oder ersetzen Sie das Filtersieb.

d. Undichte oder undichte Ölsaugleitung. Überprüfen Sie die Undichtigkeit oder die undichte

Platzieren und das Rohr reparieren oder ersetzen.

e. Ungeschlossenes elektromagnetisches Ventil oder Handventil, waschen Sie die

Magnetventil und Handventil bzw. Ölwechsel.

2. Nicht fallen lassen oder instabil fallen

lassen. a. Blockiertes elektromagnetisches Ventil oder Handventil-Filtersieb, reinigen Sie den Filter

Sieb und Elektromagnetventil.

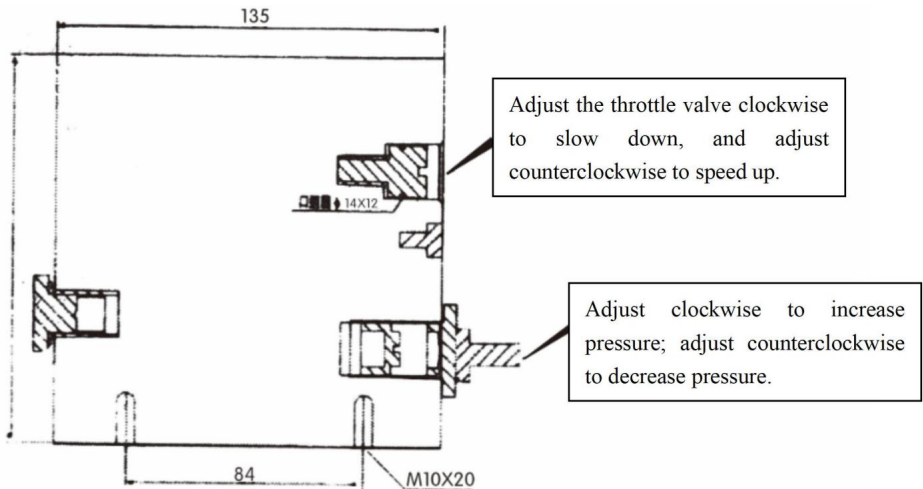
b. Drosselklappe blockiert, Drosselklappe einstellen.

3. Keinen Druck ausüben

a. Undichtes Rückschlagventil, das Rückschlagventil waschen oder die Öldichtung ersetzen und

Öl.

## EINFACHES INBETRIEBNAHMEDIAGRAMM



## WARTUNG

1. Antriebe und Rohrleitungen müssen sauber gehalten werden, um die Einführung zu verhindern von Fremdmaterial in das System.
2. Der Behälter muss ausreichend mit Öl gefüllt sein. Das richtige Nachfüllen ist nach bestimmten Arbeitszyklen erforderlich. Es kann zu Schäden an der Ölpumpe und dem Gehäuse, wenn die Ölpumpe Luft saugt.
3. Das Hydrauliköl sollte nach 100 Betriebsstunden ausgetauscht werden, da die Erstbefüllung. Anschließend sollte das Hydrauliköl einmalig gewechselt werden pro Jahr bzw. bei ca. 1500 Betriebsstunden.
4. Die Viskosität des Hydrauliköls sollte 22–46 mm<sup>2</sup> /s betragen.
5. Bei Arbeiten mit hohen Temperaturen sollte hochviskoses Hydrauliköl verwendet werden Umgebung, während Hydrauliköl mit niedriger Viskosität verwendet werden sollte in Umgebung mit niedriger Temperatur.

**VEVOR**®  
TOUGH TOOLS, HALF PRICE

Technischer Support und E-Garantie-Zertifikat  
[www.vevor.com/support](http://www.vevor.com/support)

# VEVOR<sup>®</sup>

## TOUGH TOOLS, HALF PRICE

Supporto tecnico e certificato di garanzia elettronica [www.vevor.com/support](http://www.vevor.com/support)

### CENTRALINA IDRAULICA

SERIE:ZXAC220V-2.2KW-D-XL

(SUGGERIMENTI: X È 10/12/14/15)

Continuiamo a impegnarci per fornirvi strumenti a prezzi competitivi.

"Risparmia Half", "Prezzo Half" o qualsiasi altra espressione simile da noi utilizzata rappresenta solo una stima del risparmio che potresti ottenere acquistando determinati strumenti con noi rispetto ai principali marchi principali e non intende necessariamente coprire tutte le categorie di strumenti offerti da noi. Ti ricordiamo gentilmente di verificare attentamente quando effettui un ordine con noi se stai effettivamente risparmiando Half rispetto ai principali marchi principali.

**VEVOR**<sup>®</sup>  
TOUGH TOOLS, HALF PRICE

**IDRAULICO**

**UNITÀ DI POTENZA**

MODELLO: ZXAC220V-2.2KW-D-XL \_\_\_\_\_








**HAI BISOGNO DI AIUTO? CONTATTACI!**

Hai domande sui prodotti? Hai bisogno di supporto tecnico? Non esitare a contattarci:

**Supporto tecnico e certificato di garanzia  
elettronica [www.vevor.com/support](http://www.vevor.com/support)**

Questa è l'istruzione originale, si prega di leggere attentamente tutte le istruzioni del manuale prima di utilizzare. VEVOR si riserva una chiara interpretazione del nostro manuale utente. L'aspetto del prodotto sarà soggetto al prodotto ricevuto. Vi preghiamo di perdonarci se non vi informeremo di nuovo se ci sono aggiornamenti tecnologici o software sul nostro prodotto.

	<b>Attenzione:</b> per ridurre il rischio di lesioni, gli utenti devono leggere attentamente le istruzioni per l'uso. manuale di istruzioni con attenzione.
 	<b>SMALTIMENTO CORRETTO</b> Questo prodotto è soggetto alle disposizioni della Direttiva Europea 2012/19/CE. Il simbolo raffigurante un bidone della spazzatura barrato indica che il prodotto richiede una raccolta differenziata dei rifiuti Unione Europea. Ciò si applica al prodotto e a tutti gli accessori contrassegnati con questo simbolo. I prodotti contrassegnati come tali non possono essere smaltiti con i normali rifiuti domestici ma deve essere portato in un punto di raccolta per il riciclaggio di apparecchiature elettriche ed elettroniche.
	<b>Attenzione:</b> il motore deve essere messo a terra in conformità alle normative locali e codici elettrici nazionali per prevenire gravi scosse elettriche.
	Corrente alternata

## ISTRUZIONI

La centralina idraulica è formata dalla variazione della stazione idraulica.

Per rendere la stazione idraulica piccola, leggera e bella

nell'aspetto e hanno funzioni uniche, la pompa dell'olio del cambio, vari

le valvole di controllo, i motori e i serbatoi del carburante sono strettamente collegati tra loro, quindi formando l'attuale centrale idraulica.

## ATTENZIONE

Questa pompa idraulica del veicolo è un sistema di lavoro S3, non continuo

funzionamento, 30 secondi per l'avvio, 270 secondi per l'arresto, il massimo

tempo di lavoro di 180 secondi, intermittente 360 secondi continui

il tempo di lavoro è troppo lungo, causerà cortocircuiti o danni al motore. Quando

la centralina idraulica prodotta dalla nostra azienda esce dal

fabbrica, la pressione del sistema è stata impostata. Se sono necessarie modifiche, gli

utenti possono regolare la pressione del sistema da soli tramite un

manopola del regolatore di pressione in base alla situazione effettiva, ma non può

superare la pressione nominale del sistema. ÿ Controllare attentamente il collegamento del motore e della valvola elettromagnetica ed è severamente vietato effettuare un collegamento virtuale. ÿ Durante la prima installazione e il debug, prestare attenzione a mantenere il livello dell'olio all'interno del serbatoio dell'olio e, dopo un ciclo di lavoro, il serbatoio dell'olio dovrebbe essere riempito, ma non troppo.

ÿ L'olio idraulico deve essere filtrato quando il serbatoio dell'olio è riempito, con un precisione di filtraggio non inferiore a 25 µm.

ÿ L'unità di potenza non riesce a filtrare le impurità presenti all'interno del cilindro idraulico. Pertanto, l'interno del cilindro idraulico deve essere pulito per evitare il guasto della valvola. Anche la tubazione deve essere pulita.

**SALVA QUESTE ISTRUZIONI**

## PARAMETRI TECNICI

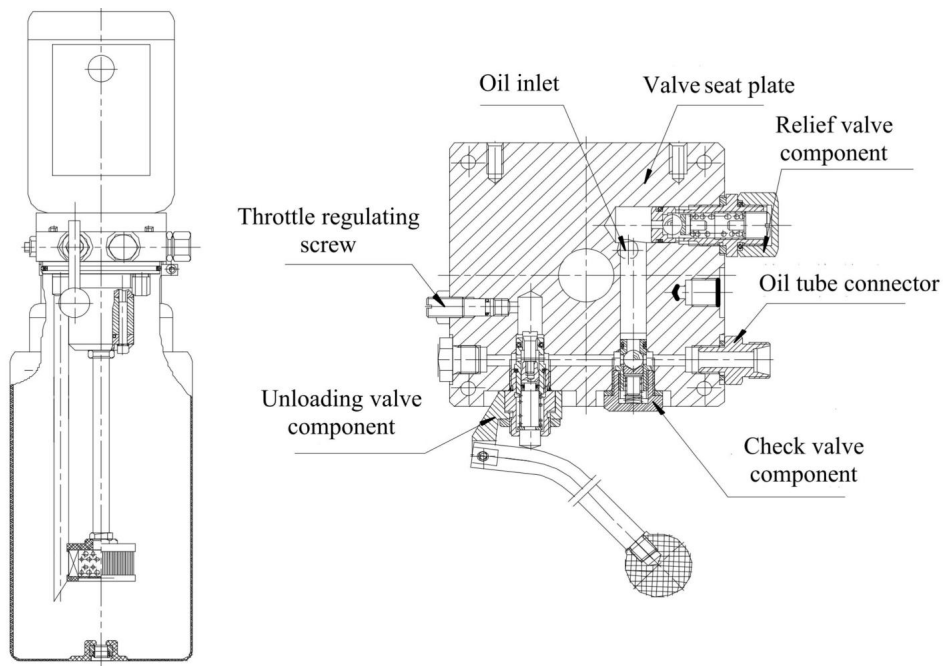
Modello	Modello: ZXAC220V-2.2 KW-D-10L	Modello: ZXAC220V-2.2 KW-D-12L	Modello: ZXAC220V-2.2 KW-D-14L	Modello: ZXAC220V-2.2 KW-D-15L
Serbatoio Capacità	10 quarti	12 quarti	14 quarti	15 quarti
Azione	Separare			
voltaggio	AC220-240V			
Frequenza	Frequenza 50/60 Hz			
Energia	2200 W			
Velocità di rotazione	3420 giri/min			
Pressione	da 16 a 20 MPa			
Traffico	2,1 ml/giorno			
Materiale del serbatoio	Acciaio			

## ILLUSTRAZIONE DELLE PARTI

L'unità di potenza idraulica è stata completamente assemblata. Viene fornita con un telecomando portatile e 1 connettore **SAE#6** aggiuntivo per

sostituzione. L'intera unità di potenza è facile da cablare e facile da usare.

## SCHEMA DI SCHEMA





## PRINCIPIO DI FUNZIONAMENTO E METODO DI CABLAGGIO

### 1. Si prega di riempire l'olio idraulico da

riempire del serbatoio fino a quando non si trova a 3 cm - 5 cm sotto

la superficie superiore del serbatoio.

### 2. Salita del sollevatore:

Dopo l'avvio del motore, la pompa dell'olio del cambio

inizia a funzionare e l'olio idraulico

passa il filtro dell'olio e alla valvola di ritengo

e attraverso la pompa dell'olio del cambio e nel

cilindro dell'olio e per sollevare il sollevatore. Dopo il

il motore si ferma, la pompa dell'olio del cambio si ferma

lavorando e il sollevatore si ferma all'altezza

viene sollevato. In questo caso, il controllo

valvola e la valvola di scarico manuale

vengono utilizzati per mantenerne la pressione.

### 3. Caduta del sollevatore:

Per abbassare il sollevatore, basta premere verso il basso la maniglia della valvola di scarico manuale

e rilasciare la maniglia per interrompere la caduta. La velocità di caduta può essere

realizzato regolando la valvola a farfalla. Quando ruota verso l'interno, rallenta

verso il basso; ruotando verso l'esterno, accelera.

### 4. Regolazione della pressione del sistema dell'unità di potenza:

Generalmente, quando l'unità di potenza lascia la fabbrica, è stata regolata per

la normale pressione di utilizzo indicata dal produttore (18-20 MPa). Se l'utente

ha bisogno di regolare la pressione, può farlo tramite la valvola di sicurezza

e. La valvola di sicurezza non è utilizzata solo per regolare la pressione nel sistema, ma anche come

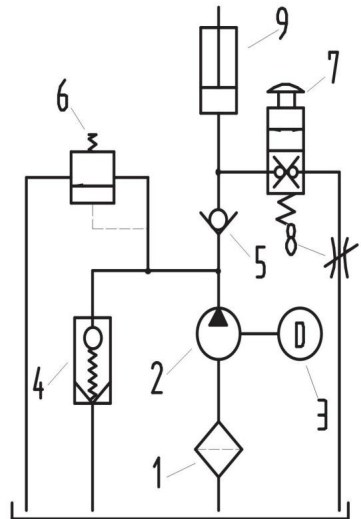
elemento di limitazione della pressione di sicurezza nel sistema. Quindi, gli utenti dovrebbero cercare

di non regolare la valvola di sicurezza durante l'uso.

### 5. Per proteggere la durata utile del motore e della pompa dell'olio del cambio, ridurre il rumore

durante l'avviamento e far partire l'unità di potenza senza

carico, la valvola di ammortamento è configurata appositamente nel sistema.



6. Viene adottata un'unità di potenza con tensione di 220 V e dovrebbe essere installato un regolatore di tensione. essere equipaggiati, per garantire che il motore e i relativi componenti elettrici non siano danneggiati a causa della sottotensione.

7. L'olio idraulico deve essere cambiato 3 mesi dopo il primo funzionamento dell' sistema, dopodiché, l'olio idraulico deve essere cambiato ogni 12 mesi, si prega di utilizzare olio idraulico ISO46#.

## GUASTI COMUNI E RISOLUZIONE DEI PROBLEMI

1. Non salire (avanzare) o salire (avanzare) in modo instabile.

a. Livello dell'olio troppo basso nel serbatoio dell'olio; aggiungere olio fino al livello specificato.

b. La centralina idraulica deve utilizzare olio idraulico antiusura con un viscosità cinematica di 22-46mm<sup>2</sup>/s (50°C). Si raccomanda ISO VG46 quando la temperatura dell'olio è inferiore a 50°C, mentre è consigliato ISO VG68 quando la temperatura dell'olio è superiore a 50°C. L'olio aggiunto deve essere filtrato da un filtro con una precisione di filtrazione di 30 µm. Il volume dell'olio dovrebbe essere dell'80% della capacità effettiva del serbatoio dell'olio. La temperatura dell'olio è solitamente tra -10-80°C e si dovrebbe usare olio idraulico a bassa temperatura per aree estremamente fredde, come ISO VG32. Queste misure possono efficacemente prolungare la durata utile del sistema idraulico e dei componenti idraulici e migliorare la stabilità e l'affidabilità dell'unità di potenza idraulica. c. Filtro dell'olio bloccato, lavare o sostituire il filtro.

d. Tubo di aspirazione dell'olio non sigillato o che perde, controllare la perdita o la non sigillatura posizionare e riparare o sostituire il tubo.

e. Valvola elettromagnetica non chiusa o valvola manuale, lavare la elettrovalvola e valvola manuale oppure sostituire l'olio.

2. Non far cadere o far cadere in modo

instabile. a. Filtro della valvola elettromagnetica o della valvola manuale bloccato, pulire il filtro schermo e valvola elettromagnetica.

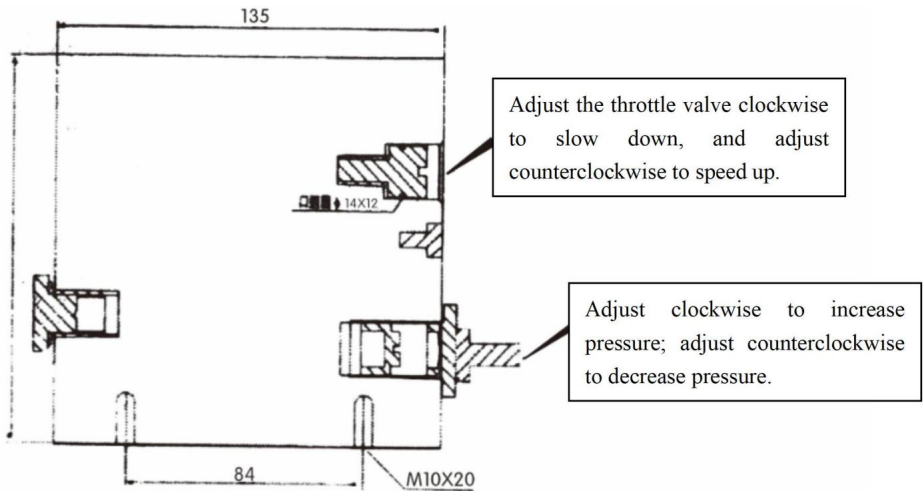
b. Valvola a farfalla bloccata, regolare la valvola a farfalla.

3. Non pressurizzare

a. Valvola di ritegno non sigillata, lavare la valvola di ritegno o sostituire il paraolio e

olio.

## SCHEMA DI MESSA IN SERVIZIO SEMPLICE



## MANUTENZIONE

1. Gli attuatori e le tubazioni devono essere mantenuti puliti per evitare l'introduzione di materiale estraneo nel sistema.
2. Il serbatoio deve essere adeguatamente riempito di olio. Il riempimento corretto è necessario dopo alcuni cicli di lavoro. Potrebbe danneggiare la pompa dell'olio e la recinto se la pompa dell'olio aspira aria.
3. L'olio idraulico deve essere sostituito dopo 100 ore di funzionamento poiché il riempimento iniziale. Successivamente, l'olio idraulico deve essere sostituito una volta all'anno o a circa 1500 ore lavorative.
4. La viscosità dell'olio idraulico deve essere 22-46 mm<sup>2</sup> /s.
5. In caso di lavori ad alta temperatura, utilizzare olio idraulico ad alta viscosità ambiente mentre l'olio idraulico a bassa viscosità dovrebbe essere utilizzato in ambiente a bassa temperatura.

**VEVOR**<sup>®</sup>  
TOUGH TOOLS, HALF PRICE

Supporto tecnico e certificato di garanzia  
elettronica [www.vevor.com/support](http://www.vevor.com/support)

# VEVOR®

## TOUGH TOOLS, HALF PRICE

Soporte técnico y certificado de garantía electrónica [www.vevor.com/support](http://www.vevor.com/support)

### UNIDAD DE ENERGÍA HIDRÁULICA

SERIE:ZXAC220V-2.2KW-D-XL

CONSEJOS X ES 10/12/14/15

Seguimos comprometidos a brindarle herramientas a precios competitivos.

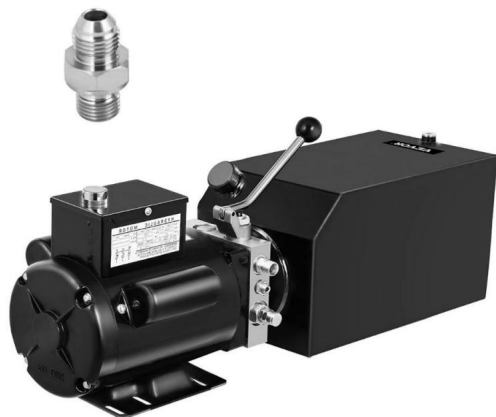
"Ahorre la mitad", "Precio medio" o cualquier otra expresión similar que utilicemos solo representa una estimación del ahorro que podría obtener al comprar ciertas herramientas con nosotros en comparación con las principales marcas y no necesariamente significa que cubra todas las categorías de herramientas que ofrecemos. Le recordamos que, al realizar un pedido con nosotros, verifique cuidadosamente si realmente está ahorrando la mitad en comparación con las principales marcas.

**VEVOR**<sup>®</sup>  
TOUGH TOOLS, HALF PRICE

HIDRÁULICO

UNIDAD DE POTENCIA

MODELO:ZXAC220V-2.2KW-D-XL







¿NECESITA AYUDA? ¡CONTÁCTENOS!

¿Tiene preguntas sobre el producto? ¿Necesita asistencia técnica? No dude en ponerse en contacto con nosotros:

Soporte técnico y certificado de garantía  
electrónica [www.vevor.com/support](http://www.vevor.com/support)

Estas son las instrucciones originales, lea atentamente todas las instrucciones del manual antes de utilizar el producto. VEVOR se reserva una interpretación clara de nuestro manual de usuario. La apariencia del producto estará sujeta al producto que recibió. Perdónenos por no informarle nuevamente si hay actualizaciones de tecnología o software en nuestro producto.

	<p>Advertencia: Para reducir el riesgo de lesiones, los usuarios deben leer las Lea atentamente el manual de instrucciones.</p>
	<p><b>ELIMINACIÓN CORRECTA</b></p> <p>Este producto está sujeto a las disposiciones de la Directiva Europea 2012/19/CE. El símbolo que muestra un contenedor de basura tachado indica que el producto requiere recogida selectiva de residuos en el Unión Europea. Esto se aplica al producto y a todos los accesorios. marcados con este símbolo. Los productos marcados como tal no pueden desecharse con la basura doméstica normal, sino que deben llevarse a un Punto de recogida para el reciclaje de aparatos eléctricos y electrónicos.</p>
	<p>Advertencia: El motor debe estar conectado a tierra de acuerdo con las normas locales y códigos eléctricos nacionales para prevenir descargas eléctricas graves.</p>
	<p>Corriente alterna</p>

## INSTRUCCIONES

La unidad de potencia hidráulica está formada por la variación de la central hidráulica.

Para que la estación hidráulica sea de tamaño pequeño, liviana y hermosa.

En apariencia y tienen funciones únicas, la bomba de aceite para engranajes, varias

Las válvulas de control, los motores y los tanques de combustible están estrechamente conectados entre sí, por lo tanto formando la actual unidad de potencia hidráulica.

## PRECAUCIÓN

Esta bomba hidráulica del vehículo es un sistema de trabajo S3, no continuo.

operación, 30 segundos para iniciar, 270 segundos para detener, el máximo

Tiempo de trabajo de 180 segundos, intermitente 360 segundos continuos.

El tiempo de trabajo es demasiado largo, lo que provocará un cortocircuito o daños en el motor. Cuando la unidad de potencia hidráulica producida por nuestra empresa deja de funcionar

De fábrica, la presión del sistema se ha establecido. Si es necesario realizar cambios, los usuarios

pueden ajustar la presión del sistema por sí mismos a través de un

perilla reguladora de presión según la situación real, pero no puede

Compruebe cuidadosamente la conexión del motor y la válvula electromagnética, y está estrictamente prohibido hacer una conexión virtual. Durante la primera instalación y depuración, preste atención a mantener la presión nominal del sistema.

nivel de aceite dentro del tanque de aceite, y después de un ciclo de trabajo, el tanque de aceite Debe llenarse, pero no puede llenarse en exceso.

El aceite hidráulico debe filtrarse cuando se llena el tanque de aceite, con un Precisión de filtrado no inferior a 25 µm.

La unidad de potencia no puede filtrar las impurezas dentro del cilindro hidráulico.

Por lo tanto, el interior del cilindro hidráulico debe estar limpio para evitar

La falla de la válvula. La tubería también debe estar limpia.

**GUARDE ESTAS INSTRUCCIONES**

## PARÁMETROS TÉCNICOS

Modelo	ZXAC220V-2.2 KW-D-10L	ZXAC220V-2.2 KW-D-12L	ZXAC220V-2.2 KW-D-14L	ZXAC220V-2.2 KW-D-15L
Depósito Capacidad	10 cuartos	12 cuartos	14 cuartos	15 cuartos
Acción	Soltero			
Voltaje	CA 220-240 V			
Frecuencia	50/60 Hz			
Fuerza	2200 vatios			
Velocidad de rotación	3420 RPM			
Presión	16 ~ 20 MPa			
Tráfico	2,1 ml/l			
Material del tanque	Acero			

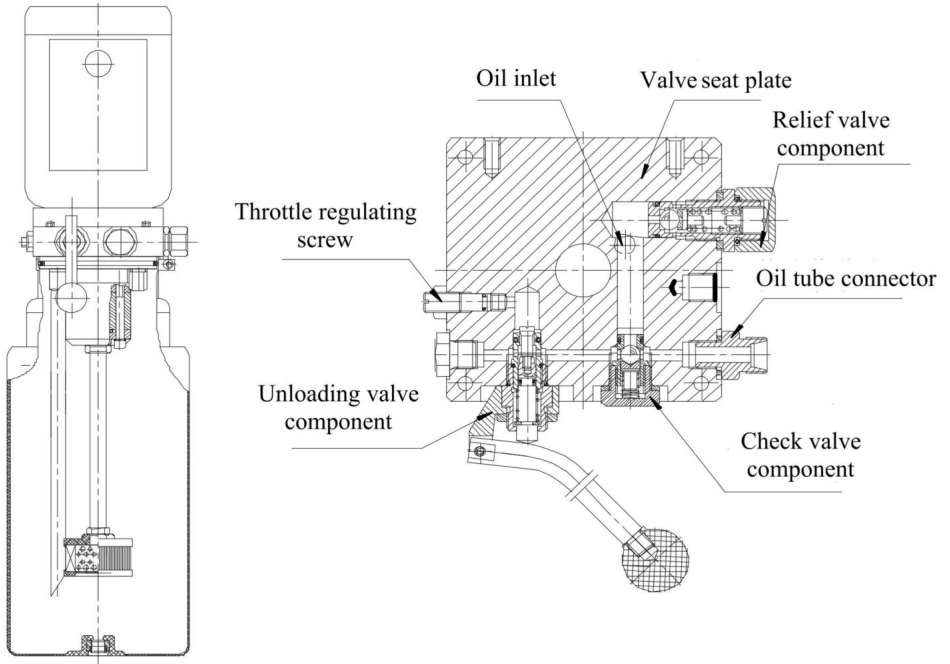
## ILUSTRACIÓN DE PIEZAS

La unidad de potencia hidráulica está completamente ensamblada. Viene con un Control remoto de mano y 1 conector SAE # 6 adicional para



reemplazo. Toda la unidad de potencia es fácil de cablear y fácil de operar.

### DIAGRAMA ESQUEMÁTICO



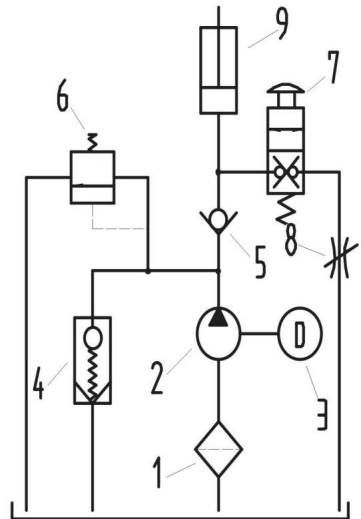
## PRINCIPIO DE FUNCIONAMIENTO Y MÉTODO DE CABLEADO

1. Por favor, rellene el aceite hidráulico desde

Llene el depósito hasta que esté entre 3 cm y 5 cm por debajo de la superficie superior del depósito.

2. Ascenso del elevador:

Después de que el motor arranque, la bomba de aceite del engranaje comienza a funcionar y el aceite hidráulico pasa el filtro de aceite a la válvula de retención a través de la bomba de aceite para engranajes en el cilindro de aceite para levantar el elevador. Después de que el motor se detiene, la bomba de aceite de engranajes se detiene trabajando y el elevador se detiene en la altura siendo levantado. En este caso, el cheque válvula y la válvula de descarga manual se utilizan para mantener su presión.



3. Caída del elevador:

Para bajar el elevador, simplemente presione hacia abajo la manija de la válvula de descarga manual y suelte la manija para detener la caída. La velocidad de caída puede ser Se realiza ajustando la válvula de mariposa. Al girar hacia adentro, se ralentiza hacia abajo; al girar hacia afuera, se acelera.

4. Ajuste de la presión del sistema de la unidad de potencia:

Generalmente, cuando la unidad de potencia sale de fábrica, ha sido ajustada a La presión de uso normal indicada por el fabricante (18-20 MPa). Si el usuario necesita ajustar la presión, puede hacerlo a través de la válvula de alivio

. La válvula de alivio no solo se utiliza para ajustar la presión en el sistema, sino que también se utiliza como elemento limitador de presión de seguridad en el sistema. Por lo tanto, los usuarios deben tratar de no ajustar la válvula de alivio durante el uso.

5. Para proteger la vida útil del motor y la bomba de aceite de engranajes, reduzca el ruido durante el arranque y haga que la unidad de potencia arranque sin

La válvula de carga y amortiguación está configurada especialmente en el sistema.

6. Se adopta una unidad de potencia de voltaje de 220 V y se debe instalar un regulador de voltaje. estar equipado, para garantizar que el motor y los componentes eléctricos relacionados

No se dañan por subtensión.

7. El aceite hidráulico debe cambiarse 3 meses después de la primera operación del sistema, después de eso, el aceite hidráulico debe cambiarse cada 12 meses, utilice aceite hidráulico ISO46#.

## FALLAS COMUNES Y SOLUCIÓN DE PROBLEMAS

1. No se levante (avance) ni se eleve (avance) de manera inestable.

a. El nivel de aceite en el tanque de aceite es demasiado bajo; agregue aceite hasta el nivel especificado.

b. La unidad de potencia hidráulica debe utilizar aceite hidráulico antidesgaste con un Viscosidad cinemática de 22-46 mm<sup>2</sup> /s (50 °C). Se recomienda ISO VG46.

cuando la temperatura del aceite es inferior a 50 °C, mientras que se recomienda ISO VG68

Cuando la temperatura del aceite sea superior a 50°C, el aceite añadido deberá filtrarse.

mediante un filtro con una precisión de filtración de 30 um. El volumen de aceite debe ser del 80 %.

de la capacidad efectiva del tanque de aceite. La temperatura del aceite suele ser

Entre -10 y 80 °C, se debe utilizar aceite hidráulico de baja temperatura.

zonas extremadamente frías, como ISO VG32. Estas medidas pueden ser eficaces

prolongar la vida útil del sistema hidráulico y los componentes hidráulicos, y mejorar la estabilidad

y confiabilidad de la unidad de potencia hidráulica. c. Filtro de aceite bloqueado, lavar o

reemplazar el filtro.

d. Tubería de succión de aceite sin sellar o con fugas, verifique si hay fugas o sin sellar.

colocar y reparar o reemplazar la tubería.

e. Válvula electromagnética o válvula manual sin cerrar, lavar la

válvula electromagnética y válvula manual o reemplazar el aceite.

2. No lo deje caer ni lo deje caer de forma

inestable. a. La válvula electromagnética o la pantalla del filtro de la válvula manual están bloqueadas. Limpie el filtro.

Pantalla y válvula electromagnética.

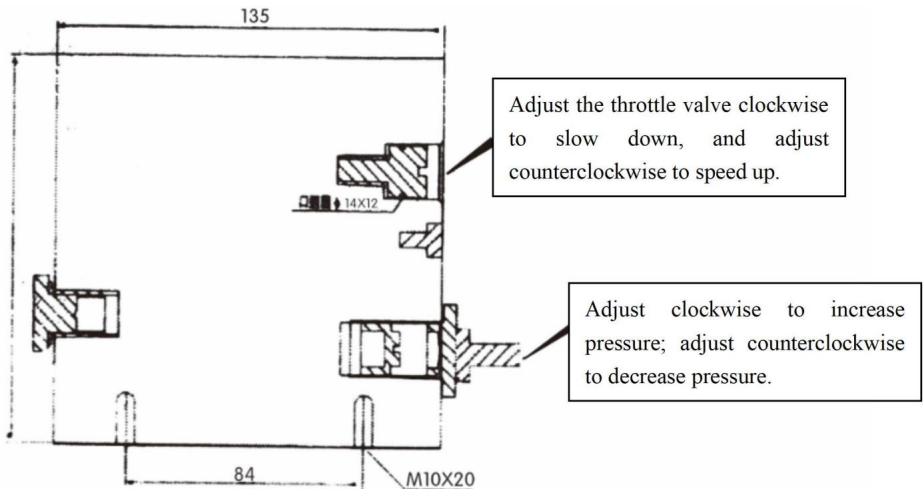
b. Válvula de mariposa bloqueada, ajuste la válvula de mariposa.

3. No presione

a. Válvula de retención sin sellar, lave la válvula de retención o reemplace el sello de aceite y

aceite.

## DIAGRAMA DE PUESTA EN SERVICIO SIMPLE



## MANTENIMIENTO

1. Los actuadores y tuberías deben mantenerse limpios para evitar la introducción de material extraño en el sistema.
2. El depósito debe estar suficientemente lleno de aceite. El llenado correcto es necesario después de ciertos ciclos de trabajo. Puede dañar la bomba de aceite y el recinto si la bomba de aceite aspira aire.
3. El aceite hidráulico debe reemplazarse después de trabajar durante 100 horas ya que el llenado inicial. Posteriormente, se debe reemplazar el aceite hidráulico una vez por año o alrededor de 1500 horas de trabajo.
4. La viscosidad del aceite hidráulico debe ser de 22-46 mm<sup>2</sup> /s.
5. Se debe utilizar aceite hidráulico de alta viscosidad en trabajos a alta temperatura ambiente, mientras que se debe utilizar aceite hidráulico de baja viscosidad ambiente de baja temperatura.

**VEVOR<sup>®</sup>**  
**TOUGH TOOLS, HALF PRICE**

Soporte técnico y certificado de garantía  
electrónica [www.vevor.com/support](http://www.vevor.com/support)

# VEVOR®

## TOUGH TOOLS, HALF PRICE

Wsparcie techniczne i certyfikat gwarancji elektronicznej [www.vevor.com/support](http://www.vevor.com/support)

### JEDNOSTKA HYDRAULICZNA

SERIA: ZXAC220V-2.2KW-D-XL

WSKAZÓWKI X IS 10/12/14/15

Nadal staramy się oferować Państwu narzędzia w konkurencyjnych cenach.

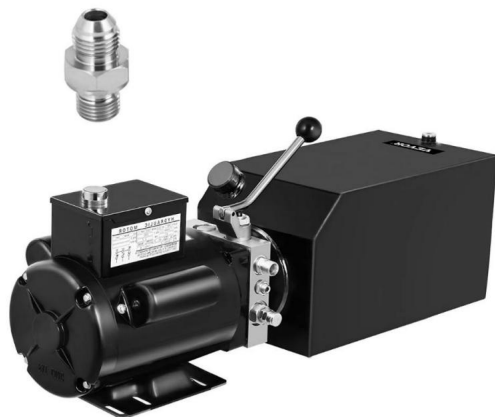
„Oszczędź połowę”, „Cena połowy połowy” lub jakiegokolwiek inne podobne wyrażenia używane przez nas stanowią jedynie szacunkowe oszczędności, jakie możesz uzyskać kupując u nas określone narzędzia w porównaniu z głównymi markami i niekoniecznie oznaczają one objęcie wszystkich kategorii narzędzi oferowanych przez nas. Uprzejmie przypominamy, aby dokładnie sprawdzić, czy składając u nas zamówienie faktycznie oszczędzasz połowę w porównaniu z głównymi markami.

**VEVOR**<sup>®</sup>  
TOUGH TOOLS, HALF PRICE

HYDRAULICZNY

JEDNOSTKA MOCY

MODEL: ZXAC220V-2.2KW-D-XL







POTRZEBUJESZ POMOCY? SKONTAKTUJ SIĘ Z NAMI!

Masz pytania dotyczące produktu? Potrzebujesz wsparcia technicznego? Skontaktuj się z nami:

Wsparcie techniczne i certyfikat gwarancji  
elektronicznej [www.vevor.com/support](http://www.vevor.com/support)

To jest oryginalna instrukcja, przed użyciem należy uważnie przeczytać wszystkie instrukcje. VEVOR zastrzega sobie jasną interpretację naszej instrukcji obsługi. Wygląd produktu będzie zależał od produktu, który otrzymałeś. Prosimy o wybaczenie, że nie poinformujemy Cię ponownie, jeśli w naszym produkcie pojawią się jakiegokolwiek aktualizacje technologiczne lub oprogramowania.

	Ostrzeżenie – aby zmniejszyć ryzyko obrażeń, użytkownicy muszą zapoznać się z treścią niniejszej instrukcji. Przeczytaj uważnie instrukcję obsługi.
	<b>PRAWIDŁOWA UTYLIZACJA</b> Niniejszy produkt podlega postanowieniom Dyrektywy Europejskiej 2012/19/WE. Symbol przedstawiający przekreślony kosz na śmieci na kółkach oznacza, że produkt wymaga oddzielnej zbiórki odpadów w Unia Europejska. Dotyczy produktu i wszystkich akcesoriów oznaczone tym symbolem. Produkty oznaczone w ten sposób nie mogą być wyrzucać razem z normalnymi odpadami domowymi, ale należy je oddać do punktu zbiórki odpadów. punkt zbiórki sprzętu elektrycznego i elektronicznego przeznaczonego do recyklingu.
	Ostrzeżenie: Silnik musi być uziemiony zgodnie z lokalnymi i krajowe przepisy elektryczne mające na celu zapobieganie poważnym porażeniom prądem elektrycznym.
	Prąd przemienny

## INSTRUKCJE

Zespół hydrauliczny powstaje w wyniku modyfikacji stacji hydraulicznej. Aby stacja hydrauliczna była mała, lekka i łatwa do obsługi, posiada unikalne funkcje, pompa oleju przekładniowa, różne zawory sterujące, silniki i zbiorniki paliwa są ze sobą ściśle połączone, dzięki czemu tworząc obecny agregat hydrauliczny.

## OSTROŻNOŚĆ

Ta pompa hydrauliczna pojazdu to układ roboczy S3, a nie układ ciągły. Czas pracy 30 sekund do rozpoczęcia, 270 sekund do zakończenia, maksymalny czas pracy 180 sekund, przerwy 360 sekund. Ciągła praca będzie zbyt długi, spowoduje zwarcie lub uszkodzenie silnika. W przypadku, gdy wyprodukowany przez naszą firmę agregat hydrauliczny opuści fabrycznie, ciśnienie w układzie zostało ustawione. Jeśli potrzebne są zmiany, użytkownicy mogą sami regulować ciśnienie w układzie za pomocą pokręteł regulatora ciśnienia zgodnie z aktualną sytuacją, ale nie można



przekroczyć ciśnienia znamionowego układu.

Doładnie sprawdź połączenie silnika i zaworu elektromagnetycznego. Surowo zabrania się wykonywania połączenia wirtualnego. Podczas pierwszej instalacji

i debugowania zwróć uwagę na zachowanie

poziomu oleju w zbiorniku oleju, a po cyklu roboczym zbiornik oleju

nałóż i wypełnij, ale nie może na niego przepłynąć.

Olej hydrauliczny należy przefiltrować podczas napełniania zbiornika oleju za pomocą filtra doładności filtrowania nie mniejsza niż 25µm.

Jednostka napędowa nie jest w stanie odfiltrować zanieczyszczeń znajdujących się wewnątrz cylindra hydraulicznego.

Dlatego wnętrze cylindra hydraulicznego musi być czyste, aby uniknąć

awarii zaworu. Rurka musi być również czysta.

**ZAPISZ TE INSTRUKCJE**

## PARAMETRY TECHNICZNE

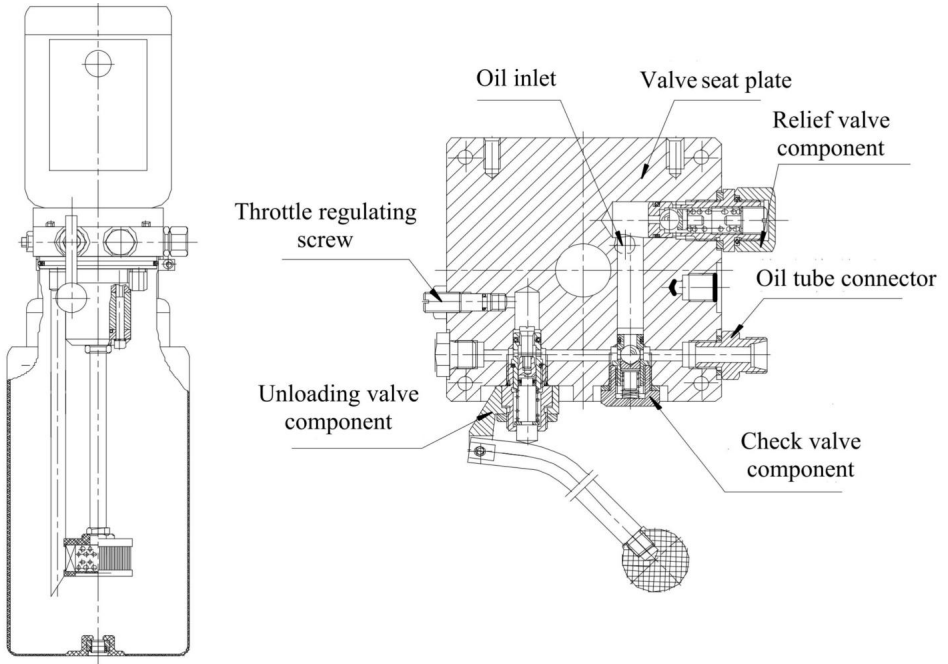
Model	ZXAC220V-2.2 KW-D-10L	ZXAC220V-2.2 KW-D-12L	ZXAC220V-2.2 KW-D-14L	ZXAC220V-2.2 KW-D-15L
Zbiornik Pojemność	10 kwarty	12 kwarty	14 kwarty	15 kwarty
Działanie	Pojedynczy			
woltaż	Prąd zmienny 220-240 V			
Częstotliwość	50/60Hz			
Moc	2200 W			
Prędkość obrotowa	3420 obr./min.			
Ciśnienie	16~20 MPa			
Ruch drogowy	2,1 ml/obr.			
Materiał zbiornika	Stal			

## ILUSTRACJA CZĘŚCI

Jednostka hydrauliczna została w pełni zmontowana. Jest dostarczana z ręczny pilot zdalnego sterowania i 1 dodatkowe złącze SAE#6 do

wymiana. Cały zespół napędowy jest łatwy w okablowaniu i obsłudze.

## SCHEMAT SCHEMATU

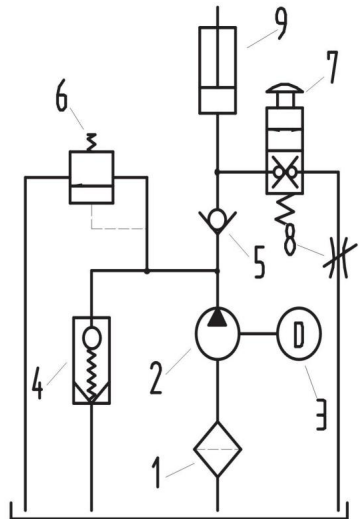


## ZASADA DZIAŁANIA I SPOSÓB PODŁĄCZANIA

1. Proszę uzupełnić olej hydrauliczny z wlew zbiornika do momentu, aż poziom wody spadnie o 3-5 cm górna powierzchnia zbiornika.

2. Podnoszenie się osoby podnoszącej ciężarówkę:

Po uruchomieniu silnika pompa oleju przekład adniowego zaczyna działać, a olej hydrauliczny przepuszcza filtr oleju do zaworu zwrotnego przez pompę oleju przekład adniowego do cylinder olejowy do podnoszenia podnośnika. Po silnik zatrzymuje się, pompa oleju przekład adniowego zatrzymuje się pracuje, a podnośnik zatrzymuje się na wysokości podniesiony. W tym przypadku czekają zawór i ręczny zawór rozładowniczy są używane do utrzymania ciśnienia.



3. Opuszczanie podnośnika:

Aby opuścić podnośnik, wystarczy nacisnąć uchwyt ręcznego zaworu rozładowniczego i zwolnić uchwyt, aby zatrzymać upuszczanie. Prędkość upuszczania może być realizowane poprzez regulację przepustnicy. Podczas obracania do wewnątrz zwalnia w dół; przy obrocie na zewnątrz przyspiesza.

4. Regulacja ciśnienia systemowego jednostki napędowej:

Zazwyczaj, gdy jednostka napędowa opuszcza fabrykę, jest ona dostosowana do normalnego ciśnienia użytkowego podane przez producenta (18-20MPa). Jeśli użytkownik jeśli trzeba wyregulować ciśnienie, może na to zrobić za pomocą zaworu bezpieczeństwa. Zawór bezpieczeństwa nie służy tylko do regulacji ciśnienia w systemie, ale również jako element ograniczający ciśnienie bezpieczeństwa w systemie. Dlatego użytkownicy powinni starać się nie regulować zaworu bezpieczeństwa podczas użytkowania.

5. Aby wydłużyć żywotność silnika i pompy oleju przekład adniowego, należy zmniejszyć hałas podczas rozruchu i zapewnić rozruch jednostki napędowej bez obciążenia, zawór amortyzujący jest specjalnie skonfigurowany w systemie.

6. Przyjęto układ zasilania o napięciu 220 V i należy zastosować regulator napięcia. Należy wyposażyć układ w celu zapewnienia, że silnik i powiązane elementy elektryczne nie ulegają uszkodzeniu wskutek zbyt niskiego napięcia.

7. Olej hydrauliczny należy wymienić po 3 miesiącach od pierwszej eksploatacji. Następnie olej hydrauliczny należy wymieniać co 12 miesięcy, należy stosować olej hydrauliczny zgodny z normą ISO46#.

## TYPOWE AWARIE I ROZWIĄZYWANIE PROBLEMÓW

1. Nie podnosić się (przesuwać się do przodu) lub podnosić się (przesuwać się do przodu) niestabilnie.

a. Zbyt niski poziom oleju w zbiorniku; dolać oleju do podanego poziomu.

b. W jednostce hydraulicznej należy stosować olej hydrauliczny odporny na zużycie, lepkość kinematyczna 22-46mm<sup>2</sup>/s (50°C). Zalecana jest ISO VG46

gdy temperatura oleju jest niższa niż 50°C, zaleca się stosowanie oleju ISO VG68

gdy temperatura oleju przekracza 50°C. Dodany olej należy przefiltrować

przez filtr o dokładności filtracji 30µm. Objętość oleju powinna wynosić 80%

efektywnej pojemności zbiornika oleju. Temperatura oleju jest zwykle

w zakresie od -10 do 80°C, a do tego celu należy stosować olej hydrauliczny o niskiej temperaturze

ekstremalnie zimnych obszarach, takich jak ISO VG32. Środki te mogą skutecznie

wydłużyć żywotność układu hydraulicznego i podzespołów hydraulicznych oraz poprawić

stabilność i niezawodność zespołu hydraulicznego. c. Zablockowany filtr oleju, umyć lub

wymienić filtr.

d. Nieszczelny lub nieszczelny przewód ssący oleju, sprawdź szczelność lub nieszczelność

umieścić i naprawić lub wymienić rurę.

e. Niezamknięty zawór elektromagnetyczny lub zawór ręczny, umyć

zawór elektromagnetyczny i zawór ręczny lub wymienić olej.

2. Nie upuszczać ani nie upuszczać

niestabilnie. a. Zablockowany zawór elektromagnetyczny lub filtr siatkowy zaworu ręcznego, wyczyścić filtr ekran i zawór elektromagnetyczny.

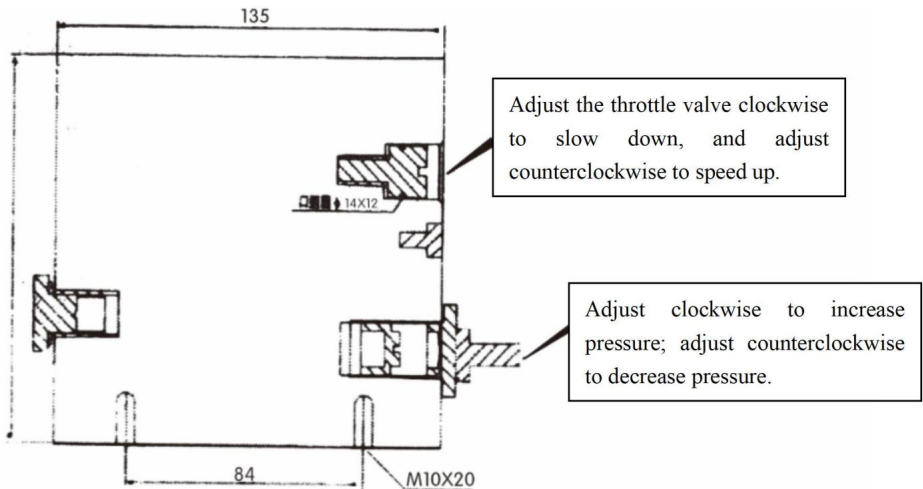
b. Zablockowana przepustnica, wyreguluj przepustnicę.

3. Nie wywieraj nacisku

a. Nieszczelny zawór zwrotny, umyć zawór zwrotny lub wymienić uszczelkę olejową i

olej.

## PROSTY SCHEMAT URUCHOMIENIA



## KONSERWACJA

1. Sił owniki i rurociągi należ y utrzymywać w czystości, aby zapobiec wprowadzaniu przedostania się do ukł adu obcych substancji.
2. Zbiornik powinien być odpowiednio napeł niony olejem. Prawidł owe uzupeł nianie jest potrzebne po pewnych cyklach roboczych. Moż e uszkodzić pompę oleju i obudowa, jeśli pompa olejowa zasysa powietrze.
3. Olej hydrauliczny należ y wymienić po 100 godzinach pracy, ponieważ początkowego napeł nienia. Następnie olej hydrauliczny należ y wymienić raz rocznie lub okoł o 1500 godzin pracy.
4. Lepkość oleju hydraulicznego powinna wynosić 22-46mm<sup>2</sup> /s.
5. W przypadku pracy w wysokich temperaturach należ y stosować olej hydrauliczny o duż ej lepkości. środowiska, podczas gdy w tym przypadku należ y stosować olej hydrauliczny o niskiej lepkości środowisko o niskiej temperaturze.

**VEVOR**®  
**TOUGH TOOLS, HALF PRICE**

Wsparcie techniczne i certyfikat gwarancji  
elektronicznej [www.vevor.com/support](http://www.vevor.com/support)

# VEVOR®

## TOUGH TOOLS, HALF PRICE

Technische ondersteuning en e-garantiecertificaat [www.vevor.com/support](http://www.vevor.com/support)

### HYDRAULISCHE KRACHTEENHEID

SERIE:ZXAC220V-2.2KW-D-XL    \_\_\_

(TIPS: X IS\_10/12/14/15)

Wij streven er voortdurend naar om u gereedschappen tegen concurrerende prijzen te leveren.

"Save Half", "Half Price" of andere soortgelijke uitdrukkingen die wij gebruiken, geven alleen een schatting van de besparingen die u kunt behalen door bepaalde gereedschappen bij ons te kopen in vergelijking met de grote topmerken en doseringen betekenen niet noodzakelijkerwijs dat ze alle categorieën gereedschappen dekken die wij aanbieden. Wij

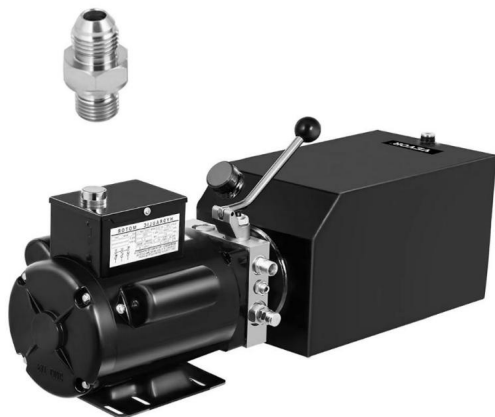
herinneren u eraan om zorgvuldig te controleren of u daadwerkelijk half bespaart in vergelijking met de grote topmerken wanneer u een bestelling bij ons plaatst.

**VEVOR**<sup>®</sup>  
TOUGH TOOLS, HALF PRICE

HYDRAULISCH

ENERGIE-EENHEID

MODEL: ZXAC220V-2.2KW-D-XL



**HULP NODIG? NEEM CONTACT MET ONS OP!**

Heeft u vragen over het product? Heeft u technische ondersteuning nodig? Neem dan gerust contact met ons op:

**Technische ondersteuning en e-garantiecertificaat [www.vevor.com/support](http://www.vevor.com/support)**

Dit is de originele instructie, lees alle handleidingen zorgvuldig door voordat u het product gebruikt. VEVOR behoudt zich een duidelijke interpretatie van onze gebruikershandleiding voor. Het uiterlijk van het product is afhankelijk van het product dat u hebt ontvangen. Vergeef ons dat we u niet opnieuw zullen informeren als er technologie- of software-updates voor ons product zijn.



	<p><b>Waarschuwing - Om</b> het risico op letsel te verminderen, moeten gebruikers de volgende instructies lezen: Lees de gebruiksaanwijzing zorgvuldig door.</p>
	<p><b>CORRECTE VERWIJDERING</b></p> <p>Dit product is onderworpen aan de bepalingen van de Europese richtlijn 2012/19/EG. Het symbool met een kliko-afvalbak doorkruist geeft aan dat het product gescheiden afvalinzameling vereist in de Europese Unie. Dit geldt voor het product en alle accessoires gemarkeerd met dit symbool. Producten die als zodanig gemarkeerd zijn, mogen niet weggegooid met het normale huisvuil, maar moet naar een afvalverwerkingsbedrijf worden gebracht. inzamelpunt voor het recyclen van elektrische en elektronische apparaten.</p>
	<p><b>Waarschuwing - De motor</b> moet geaard worden volgens de plaatselijke en nationale elektrische voorschriften om ernstige elektrische schokken te voorkomen.</p>
	<p>Wisselstroom</p>

## INSTRUCTIES

De hydraulische krachtbron wordt gevormd door de variatie van het hydraulische station. Om het hydraulische station klein van formaat, licht van gewicht en mooi te maken qua uiterlijk en unieke functies, de tandwieloliepomp, verschillende regelkleppen, motoren en brandstoftanks zijn nauw met elkaar verbonden, dus de huidige hydraulische krachtcentrale vormen.

### VOORZICHTIGHEID

ÿ Deze hydraulische pomp voor voertuigen is een S3-werksysteem, geen continu werking, 30 seconden om te starten, 270 seconden om te stoppen, het maximum werktijd van 180 seconden, intermitterend 360 seconden continu werktijd te lang is, zal leiden tot kortsluiting of schade aan de motor. ÿ Wanneer de hydraulische krachtbron die door ons bedrijf wordt geproduceerd de fabriek verlaat, fabriek, de systeemdruk is ingesteld. Als er wijzigingen nodig zijn, kunnen gebruikers de systeemdruk zelf aanpassen via een drukregelaarknop volgens de werkelijke situatie, maar het kan niet

de nominale druk van het systeem overschrijden. ÿ

Controleer de aansluiting van de motor en de elektromagnetische klep zorgvuldig en het is ten strengste verboden om een virtuele verbinding te maken. ÿ

Let er tijdens de eerste installatie en het debuggen op dat de oliepeil in de olietank, en na een werkcyclus, de olietank moet gevuld worden, maar mag niet te vol worden.

ÿ De hydraulische olie moet worden gefilterd wanneer de olietank wordt gevuld, met een filternauwkeurigheid van minimaal 25 µm.

ÿ De aandrijfeenheid kan de onzuiverheden in de hydraulische cilinder niet filteren.

Daarom moet de binnenkant van de hydraulische cilinder schoon zijn om het falen van de klep. De slangen moeten ook schoon zijn.

## **BEWAAR DEZE INSTRUCTIES**

### **TECHNISCHE PARAMETERS**

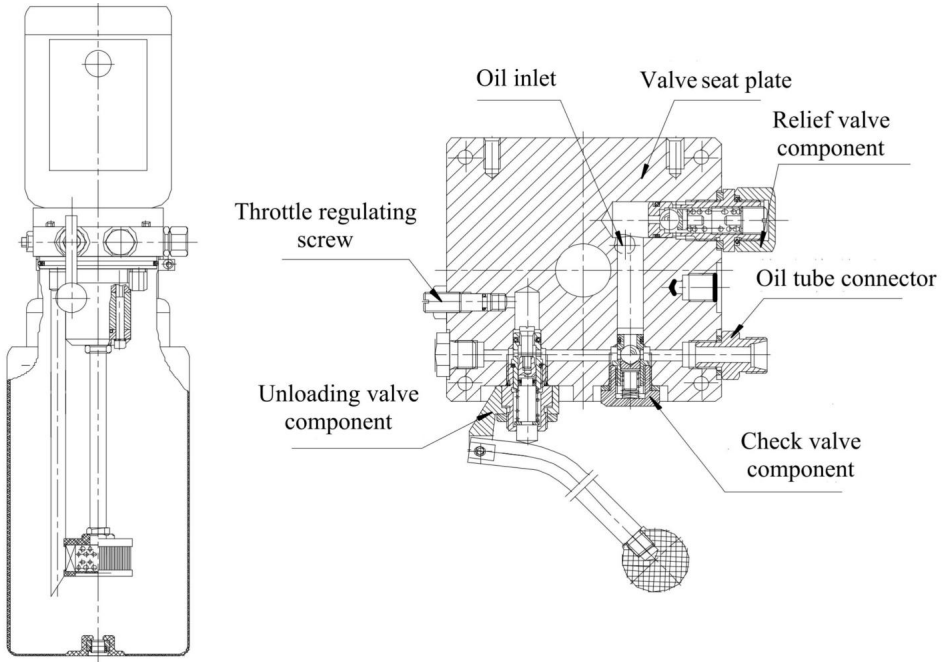
Model	ZXAC220V-2.2 KW-D-10L	ZXAC220V-2.2 KW-D-12L	ZXAC220V-2.2 KW-D-14L	ZXAC220V-2.2 KW-D-15L
Reservoir Capaciteit	10 liter	12 liter	14 kwart	15 liter
Actie	Enkel			
spanning	AC220-240V			
Frequentie	50/60Hz			
Stroom	2200 W			
Rotatiesnelheid	3420 toeren per minuut			
Druk	16~20 MPa			
Verkeer	2,1 ml/r			
Tankmateriaal	Staal			

### **ONDERDELEN ILLUSTRATIE**

De Hydraulic Power Unit is volledig gemonteerd. Wordt geleverd met een draagbare afstandsbediening en 1 extra **SAE#6-** connectoren voor

vervanging. De hele power unit is eenvoudig te bedraden en eenvoudig te bedienen.

## SCHEMATISCH DIAGRAM

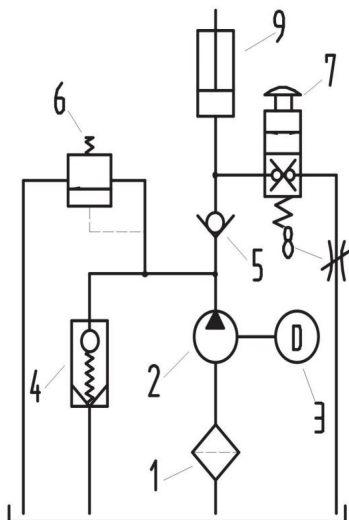


## WERKINGSPRINCIPE EN BEDRADINGSMETHODE

1. Vul de hydraulische olie bij vanaf reservoirvuller tot deze 3 cm tot 5 cm onder water staat het bovenste oppervlak van het reservoir.

2. Opkomst van de lifter:

Nadat de motor start, schakelt de tandwieloliepomp ÿ begint te werken en de hydraulische olie passeert het oliefilter ÿ naar het terugslagventiel ÿ via de tandwieloliepomp ÿ in de oliecilinder ÿ om de lifter omhoog te brengen. Na de motor stopt, de tandwieloliepomp ÿ stopt werkend en de lifter stopt op de hoogte wordt verhoogd. In dit geval is de cheque klep ÿ en de handmatige ontlastklep ÿ worden gebruikt om de druk te behouden.



3. Laten vallen van de lifter:

Om de lifter te laten zakken, drukt u gewoon op de hendel van de handmatige ontlastklep ÿ en laat de hendel los om te stoppen met vallen. De valsnelheid kan zijn gerealiseerd door het gasklepje ÿ te verstellen. Bij het naar binnen draaien vertraagt het naar beneden; bij het naar buiten draaien neemt de snelheid toe.

4. Systeemdrukaanpassing van de aandrijfeenheid:

Over het algemeen is de krachtbron bij het verlaten van de fabriek afgesteld op de normale druk die de fabrikant gebruikt (18-20MPa). Als de gebruiker moet de druk aanpassen, hij of zij kan dit doen via het overdrukventiel ÿ. Het overdrukventiel ÿ wordt niet alleen gebruikt om de druk in het systeem aan te passen, maar wordt ook gebruikt als een veiligheidsdrukbegegend element in het systeem. Gebruikers moeten dus proberen het overdrukventiel niet aan te passen tijdens gebruik.

5. Om de levensduur van de motor en de tandwieloliepomp te beschermen, moet u het geluid tijdens het starten verminderen en de aandrijfeenheid onder geen enkele omstandigheid laten starten. belasting, kussenklep ÿ is speciaal in het systeem geconfigureerd.

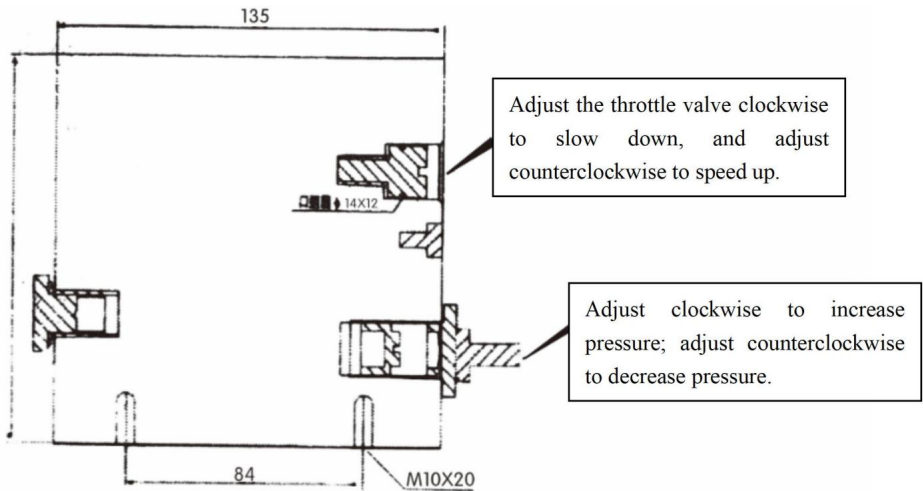
6. Er wordt een voedingseenheid van 220V-spanning gebruikt en er moet een spanningsregelaar aanwezig zijn uitgerust zijn, om ervoor te zorgen dat de motor en de bijbehorende elektrische componenten niet beschadigd zijn door onderspanning.
7. De hydraulische olie moet 3 maanden na de eerste ingebruikname van het apparaat worden vervangen. het systeem, daarna moet de hydraulische olie elke 12 maanden worden ververs, gebruik hiervoor ISO46# hydraulische olie.

## ALGEMENE STORINGEN EN PROBLEEMOPLOSSING

1. Ga niet onstabiel omhoog of omlaag.
  - a. Te laag oliepeil in de olietank; vul olie bij tot het aangegeven niveau.
  - b. De hydraulische krachtbron moet anti-slijtage hydraulische olie gebruiken met een kinematische viscositeit van 22-46 mm<sup>2</sup> /s (50 °C). ISO VG46 wordt aanbevolen wanneer de olietemperatuur lager is dan 50°C, terwijl ISO VG68 wordt aanbevolen wanneer de olietemperatuur boven de 50°C is. De toegevoegde olie moet worden gefilterd door een filter met een filtratienauwkeurigheid van 30um. Het olievolume moet 80% zijn van de effectieve capaciteit van de olietank. De olietemperatuur is meestal tussen -10~80°C, en lagetemperatuur hydraulische olie moet worden gebruikt voor extreem koude gebieden, zoals ISO VG32. Deze maatregelen kunnen effectief Verleng de levensduur van het hydraulische systeem en de hydraulische componenten en verbeter de stabiliteit en betrouwbaarheid van de hydraulische krachtbron.
  - c. Verstopt oliefilterscherm, was of vervang het filterscherm.
  - d. Onverzegelde of lekkende olie-aanzuigleiding, controleer de lekkage of de onverzegelde plaats, en repareer of vervang de pijp.
  - e. Ongesloten elektromagnetische klep of handklep, was de elektromagnetische klep en handklep vervangen of de olie vervangen.
2. Laat het niet vallen of laat het niet onstabiel vallen.
  - a. Geblokkeerde elektromagnetische klep of handklepfilterzeef, reinig het filterscherm en elektromagnetische klep.
  - b. Gasklep geblokkeerd, stel de gasklep af.
3. Geen druk uitoefenen
  - a. Niet-afgedichte terugslagklep, was de terugslagklep of vervang de oliekeerring en

olie.

## EENVOUDIG INBEDRIJFSTELLINGSSCHEMA



## ONDERHOUD

1. Actuatoren en leidingen moeten schoon worden gehouden om te voorkomen dat er schadelijke stoffen in het systeem terechtkomen. van vreemd materiaal in het systeem.
2. Het reservoir moet voldoende gevuld zijn met olie. Correct bijvullen is nodig na bepaalde werkcirkels. Het kan de oliepomp en de behuizing als de oliepomp lucht aanzuigt.
3. De hydraulische olie moet worden vervangen na 100 uur werken, aangezien de eerste vulling. Vervolgens moet de hydraulische olie een keer worden vervangen per jaar of ongeveer 1500 werkuren.
4. De viscositeit van de hydraulische olie moet 22-46 mm<sup>2</sup>/s zijn .
5. Hydraulische olie met een hoge viscositeit moet worden gebruikt bij werkzaamheden met hoge temperaturen omgeving, terwijl hydraulische olie met een lage viscositeit moet worden gebruikt in omgeving met lage temperatuur.

**VEVOR**<sup>®</sup>  
TOUGH TOOLS, HALF PRICE

Technische ondersteuning en e-  
garantiecertificaat [www.vevor.com/support](http://www.vevor.com/support)

# VEVOR®

**TOUGH TOOLS, HALF PRICE**

Teknisk support och e-garanticertifikat [www.vevor.com/support](http://www.vevor.com/support)

## HYDRAULIKKRAFTSENHET

SERIE: ZXAC220V-2.2KW-D-XL

ÿTIPS: X ÄR 10/12/14/15ÿ

Vi fortsätter att vara engagerade i att ge dig verktyg till konkurrenskraftiga priser.

"Spara halva", "Half pris" eller andra liknande uttryck som används av oss representerar endast en uppskattning av besparingar du kan dra nytta av att köpa vissa verktyg hos oss jämfört med de stora toppmärkena och doser behöver inte nödvändigtvis täcka alla kategorier av verktyg som erbjuds av oss. Du påminns vänligen om att noggrant kontrollera när du gör en beställning hos oss om du faktiskt sparar hälften i jämförelse med de främsta stora varumärkena.



**VEVOR**<sup>®</sup>  
TOUGH TOOLS, HALF PRICE

**HYDRAULISK  
POWER ENHET**

MODELL: ZXAC220V-2.2KW-D-XL







### BEHÖVER HJÄLP? KONTAKTA OSS!

Har du produktfrågor? Behöver du teknisk support? Kontakta oss gärna:

**Teknisk support och e-garanticertifikat**  
**[www.vevor.com/support](http://www.vevor.com/support)**

Detta är den ursprungliga instruktionen, läs alla instruktioner noggrant innan du använder den. VEVOR reserverar sig för en tydlig tolkning av vår användarmanual. Utseendet på produkten är beroende av den produkt du fått. Ursäkta oss att vi inte kommer att informera dig igen om det finns någon teknik eller mjukvaruuppdateringar på vår produkt.

	<b>Varning - För</b> att minska risken för skador måste användarna läsa bruksanvisningen noggrant.
	<p><b>KORREKT AVFALLSHANTERING</b></p> <p>Denna produkt omfattas av bestämmelserna i det europeiska direktivet 2012/19/EG. Symbolen som visar en soptunna på hjul korsad indikerar att produkten kräver separat sophämtning i Europeiska unionen. Detta gäller produkten och alla tillbehör märkt med denna symbol. Produkter märkta som sådana kanske inte är det kasseras med vanligt hushållsavfall men måste tas till en insamlingsställe för återvinning av elektriska och elektroniska apparater.</p>
	<b>Varning-Motor</b> måste jordas i enlighet med lokala och nationella elregler för att förhindra allvarliga elektriska stötar.
	Växelström

## INSTRUKTIONER

Den hydrauliska kraftenheten bildas av variationen av hydraulstationen. För att göra hydraulstationen liten i storlek, lätt i vikt, vacker i utseende, och har unika funktioner, växellådsoljepumpen, olika styrventiler, motorer och bränsletankar är därför nära sammankopplade bildar den nuvarande hydrauliska kraftenheten.

## FÖRSIKTIGHET

ÿ Denna fordonshydraulikpump är ett S3-arbetssystem, inte kontinuerligt drift, 30 sekunder till start, 270 sekunder till stopp, max arbetstid 180 sekunder, intermittent 360 sekunder kontinuerlig arbetstiden är för lång, kommer att orsaka motorkortslutning eller skada. ÿ När den hydrauliska kraftenheten som produceras av vårt företag lämnar fabriken har systemtrycket ställts in. Om ändringar behövs kan användarna justera systemtrycket själva genom en tryckregulatorknopp enligt den faktiska situationen, men det kan den inte

överstiga systemets nominella tryck. • Kontrollera anslutningen av motorn och den elektromagnetiska ventilen noggrant, och det är strängt förbjudet att göra en virtuell anslutning. • Under den första installationen och felsökningen, var uppmärksam på att behålla oljenivå inuti oljetanken, och efter en arbetscykel, oljetanken bör fyllas, men det kan inte överfyllas.

• Hydrauloljan måste filtreras när oljetanken är fylld, med en filtreringsnoggrannhet på inte mindre än 25 µm.

• Kraftenheten kan inte filtrera bort föroreningar inuti hydraulcylindern. Därför måste insidan av hydraulcylindern vara ren för att undvika ventilens fel. Slangen måste också vara ren.

## **SPARA DESSA INSTRUKTIONER**

## **TEKNISKA PARAMETRAR**

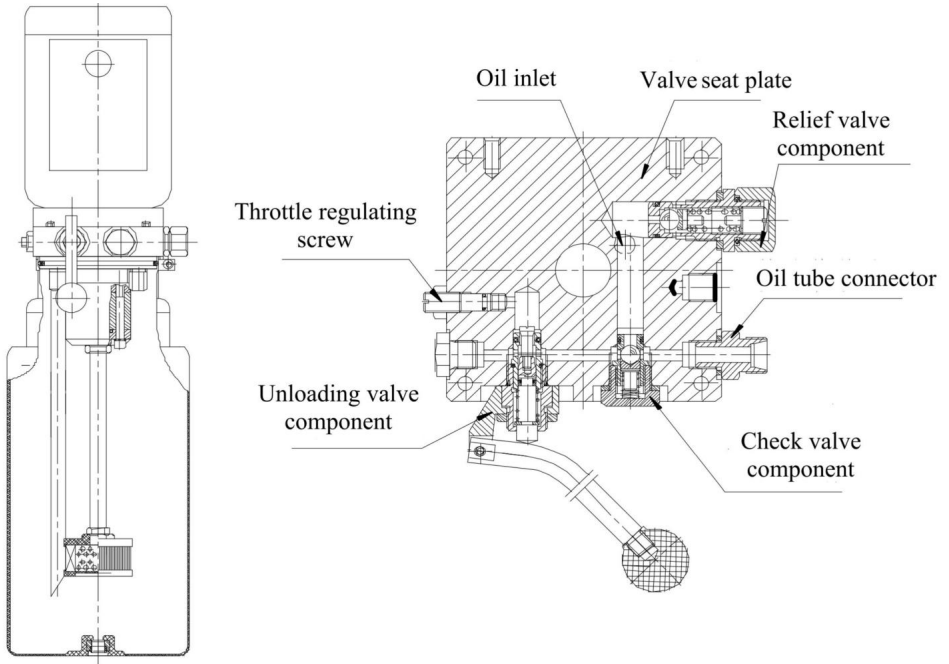
Modell	ZXAC220V-2.2 KW-D-10L	ZXAC220V-2.2 KW-D-12L	ZXAC220V-2.2 KW-D-14L	ZXAC220V-2.2 KW-D-15L
Reservoar Kapacitet	10 Quarts	12 Quarts	14 kvart	15 kvart
Handling	Enda			
spänning	AC220-240V			
Frekvens	50/60Hz			
Driva	2200 W			
Roterande hastighet	3420 RPM			
Tryck	16~20 MPa			
Trafik	2,1 ml/r			
Tankmaterial	Stål			

## **DELAR ILLUSTRATION**

Hydraulaggregatet är färdigmonterat. Den kommer med en handhållen fjärrkontroll och 1 extra **SAE#6** -kontakt för

ersättning. Hela kraftenheten är lätt att koppla och lätt att använda.

## SKEMATISK DIAGRAM



## ARBETSPRINCIP OCH KLEDNINGSMETOD

1. Fyll på hydraulolja från behållaren tills den är 3 cm till 5 cm under reservoarens övre yta.

2. Upphöjning av lyftaren:

Efter att motorn startar, växellådsoljepumpen  $\dot{y}$  börjar fungera, och hydrauloljan  $\dot{y}$  för oljefiltret  $\dot{y}$  till backventilen  $\dot{y}$  genom växellådsoljepumpen  $\dot{y}$  in i oljecylindern  $\dot{y}$  för att höja lyften. Efter den motorn stannar, växellådsoljepumpen  $\dot{y}$  stannar arbetar och lyften stannar på höjden uppfostras. I det här fallet checken ventilen  $\dot{y}$  och den manuella avlastningsventilen  $\dot{y}$  används för att upprätthålla trycket.

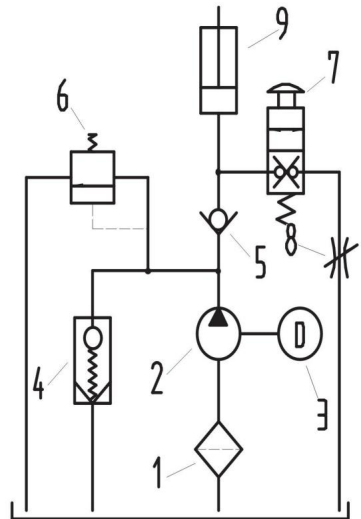
3. Släpp av lyftaren:

För att tappa lyften, tryck bara ner handtaget på den manuella avlastningsventilen  $\dot{y}$  och släpp handtaget för att sluta tappa. Sänkingshastigheten kan vara realiserats genom att justera gasspjällsventilen  $\dot{y}$ . När den roterar inåt saktar den ner; när den roterar utåt går den snabbare.

4. Systemtryckjustering av kraftenheten:

I allmänhet, när kraftenheten lämnar fabriken, har den justerats till det normala trycket från tillverkaren (18-20MPa). Om användaren behöver justera trycket kan han eller hon justera genom övertrycksventilen  $\dot{y}$ . Övertrycksventilen  $\dot{y}$  används inte bara för att justera trycket i systemet, utan används också som ett säkerhetstryckbegränsande element i systemet. Så användare bör försöka att inte justera övertrycksventilen under användning.

5. För att skydda motorns och växellådsoljepumpens livslängd, minska ljudet under start och få kraftenheten att starta under noll last, dämpningsventilen  $\dot{y}$  är speciellt konfigurerad i systemet.



6. En kraftenhet med 220V spänning används, och en spänningsregulator bör vara utrustade för att säkerställa att motorn och tillhörande elektriska komponenter är inte skadade på grund av underspänning.

7. Hydrauloljan ska bytas 3 månader efter den första driften av systemet, efter det ska hydrauloljan bytas var 12:e månad, använd ISO46# hydraulolja.

## VANLIGA FEL OCH FELSÖKNING

1. Gå inte upp (förflytta sig) eller stiga (förflytta sig) instabilt.

a. För låg oljenivå i oljetanken; tillsätt olja till angiven nivå.

b. Den hydrauliska kraftenheten bör använda antislitagehydraulolja med en kinematisk viskositet på 22-46 mm<sup>2</sup> /s (50°C). ISO VG46 rekommenderas när oljetemperaturen är under 50°C, medan ISO VG68 rekommenderas när oljetemperaturen är över 50°C. Den tillsatta oljan bör filtreras av ett filter med en filtreringsnoggrannhet på 30um. Oljevolymer ska vara 80 % av oljetankens effektiva kapacitet. Oljetemperaturen är vanligtvis mellan -10~80°C, och lågtemperaturhydraulikolja bör användas för extremt kalla områden, som ISO VG32. Dessa åtgärder kan effektivt förlänga livslängden för det hydrauliska systemet och de hydrauliska komponenterna och förbättra stabiliteten och tillförlitligheten hos den hydrauliska kraftenheten.

c. Blockerad oljefiltersil, tvätta eller byt ut filtersilen.

d. Otätat eller läckande oljesugrör, kontrollera läckaget eller oförseglat placera och reparera eller byt ut röret.

e. Ostängd elektromagnetisk ventil eller handventil, tvätta elektromagnetisk ventil och handventil eller byt ut oljan.

2. Tappa inte eller tappa inte instabilt.

a. Blockerad elektromagnetisk ventil eller handventilfilterskärm, rengör filtret skärm och elektromagnetisk ventil.

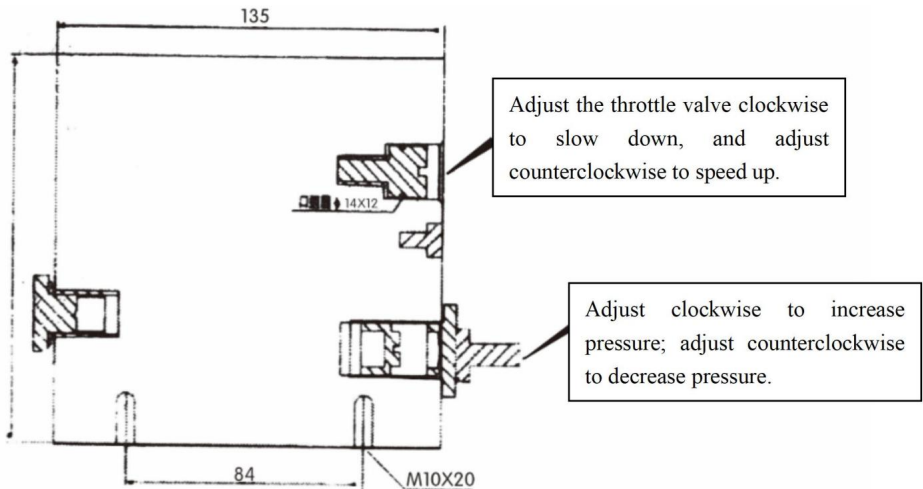
b. Blockerad gasspjällsventil, justera spjällventilen.

3. Tryck inte

a. Otätad backventil, tvätta backventilen eller byt ut oljetätningen och

olja.

## ENKEL IGÅNGSDIAGRAM



## UNDERHÅLL

1. Manöverdon och rörledningar bör hållas rena för att förhindra införande främmande material in i systemet.
2. Reservoaren ska vara tillräckligt fylld med olja. Rätt påfyllning är behövs efter vissa arbetscirklar. Det kan skada oljepumpen och kapsling om oljepumpen suger luft.
3. Hydrauloljan ska bytas efter att ha arbetat i 100 timmar sedan dess den första fyllningen. Därefter ska hydrauloljan bytas en gång per år eller vid ca 1500 arbetstimmar.
4. Hydrauloljans viskositet bör vara 22-46mm<sup>2</sup> /s.
5. Hydraulolja med hög viskositet bör användas vid högtemperaturarbete miljö medan lågviskös hydraulolja ska användas i lågttemperaturmiljö.

**VEVOR**®  
TOUGH TOOLS, HALF PRICE

Teknisk support och e-garanticertifikat  
[www.vevor.com/support](http://www.vevor.com/support)