

VEVOR[®]

TOUGH TOOLS, HALF PRICE

Technical Support and E-Warranty Certificate www.vevor.com/support

LOW-PROFILE OIL DRAIN WITH PUMP USER MANUAL

MODEL: JOD609E

We continue to be committed to provide you tools with competitive price.

"Save Half", "Half Price" or any other similar expressions used by us only represents an estimate of savings you might benefit from buying certain tools with us compared to the major top brands and does not necessarily mean to cover all categories of tools offered by us. You are kindly reminded to verify carefully when you are placing an order with us if you are actually saving half in comparison with the top major brands.

VEVOR[®]

LOW-PROFILE OIL DRAIN

WITH PUMP

MODEL: JOD609E



NEED HELP? CONTACT US!

Have product questions? Need technical support? Please feel free to contact us:

Technical Support and E-Warranty Certificate
www.vevor.com/support

This is the original instruction, please read all manual instructions carefully before operating. VEVOR reserves a clear interpretation of our user manual. The appearance of the product shall be subject to the product you received. Please forgive us that we won't inform you again if there are any technology or software updates on our product.

▲WARNING

1. Read carefully and understand all **ASSEMBLY AND OPERATION INSTRUCTIONS** before operating.
2. Failure to follow the safety rules and other basic safety precautions may result in serious personal injury.

GENERAL SAFETY RULES



WARNING: Read and understand all instructions. Failure to follow all instructions listed below may result in **serious injury**.



CAUTION: Do not allow persons to operate or assemble this low-profile oil drain until they have read this manual and have developed a thorough understanding of how the low-profile oil drain works.



WARNING: The warning, cautions, and instructions discussed in this instruction manual cannot cover all possible conditions or situations that could occur. It must be understood by the operator that common sense and caution are factors which cannot be built into this product, but must be supplied by the operator.

WORK AREA

- Keep work area clean, free of clutter and well lit. Cluttered and dark work areas can cause accidents.
- Keep children and bystanders away while operating the low-profile oil drain. Distractions can cause you to lose control, so visitors should remain at a safe distance from the work area.
- Be aware of all power lines, electrical circuits, water pipes and other mechanical hazards in your work area, particularly those hazards below the work surface hidden from the operator's view that may be

unintentionally contacted and may cause personal harm or property damage.

- Be alert of your surroundings. Using the low-profile oil drain in confined work areas may put you dangerously close to cutting tools and rotating parts.

PERSONAL SAFETY

- Stay alert, watch what you are doing and use common sense when using the low-profile oil drain. Do not use the low-profile oil drain while you are tired or under the influence of drugs, alcohol or medication. A moment of inattention while operating the low-profile oil drain may result in serious personal injury.
- Dress properly. Do not wear loose clothing, dangling objects or jewelry. Keep your hair, clothing and gloves away from moving parts. Loose clothes, jewelry or long hair can be caught in moving parts.
- Use safety apparel and equipment. Use safety goggles or safety glasses with side shields which comply with current national standards, or when needed, a face shield. Use as dust mask in dusty work conditions. This applies to all persons in the work area. Also use non-skid safety shoes, safety helmets, gloves, dust collection systems, and hearing protection when appropriate.
- Make sure that the Oil Drain is used only on a dry, oil/grease free, flat, level, ground surface capable of supporting the weight of the unit and contents.
- Do not work under the vehicle without proper support devices.
- Prior to using the Oil Drain, make sure to read and understand all warnings, safety precautions, and instructions as outlined in the vehicle manufacturers and the support device's instruction manuals.
- Do not allow anyone in the vehicle while using the Oil Drain. Keep all bystanders a safe distance away from the vehicle.
- Avoid burns. Allow the engine oil to completely cool before draining the oil into the Oil Drain.
- Do not leave the Oil Drain unattended when operating or draining the

oil.

- Make sure to remove the Oil Drain and all the other tools and equipment before lowering the vehicle to the floor surface.



Never use the Oil Drain near open flames or heat sources.



Oil contains hazardous chemicals which may be harmful to the environment and hazardous to your health. Follow guidelines for engine oil disposal. Used engine oil should be removed from the vehicle and properly disposed of or recycled. Contact your local solid/liquid waste authority for information on recycling and/or disposal.

SAVE THESE INSTRUCTIONS

USE AND CARE RULES

- Do not modify the low-profile oil drain in any way. Unauthorized modification may impair the function and /or safety and could affect the life of the equipment. There are specific applications for which the low-profile oil drain was designed.
- Always check of damaged or worn out parts before using the low-profile oil drain. Broken parts will affect the low-profile oil drains operation. Replace or repair damaged or worn parts immediately.
- Do not exceed the low-profile oil drain load capacity.
- Distribute the load evenly. Uneven loads may cause the low-profile oil drain to tip, resulting in personal injury to the operator or others.
- Use the low-profile oil drain on flat and level surface capable of supporting the low-profile oil drain and its maximum load. Pulling or pushing a load on a

slanted or uneven surface can result in loss of control.

- Store idle low-profile oil drain. When low-profile oil drain is not in use, store it in a secure place out of the reach of children. Inspect it for good working condition prior to storage and be re-use.

MODEL AND PARAMETERS














Model	JOD609E
Capacity	17 Gallons
Pump	Input: DC12V ; Power: 180W
Max. Flow	30 L/min
Hose	Φ 19(Inside Diameter)x250mm
Wheel	4"(Front) ; 3"(Back)

STRUCTURE DIAGRAM



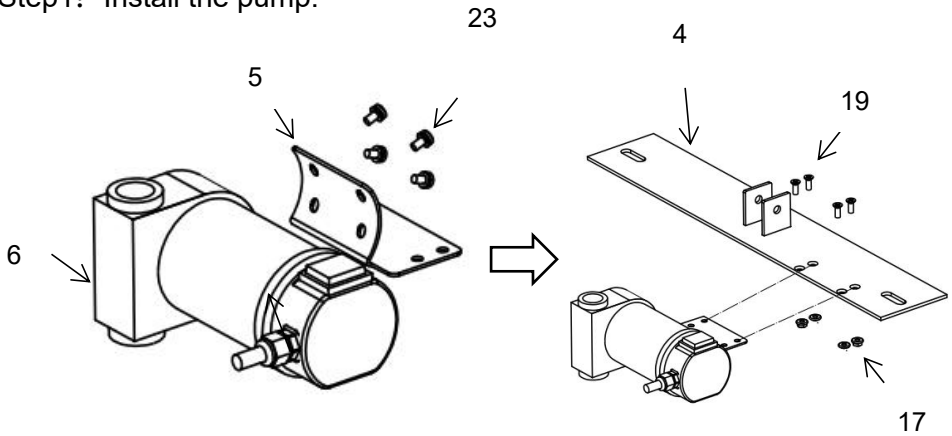
1. Handle 2. Hose 3. Pump 4. Universal Wheel
5. Filter Screen 6. Oil Drain 7. Battery Clamp

COMPONENTS

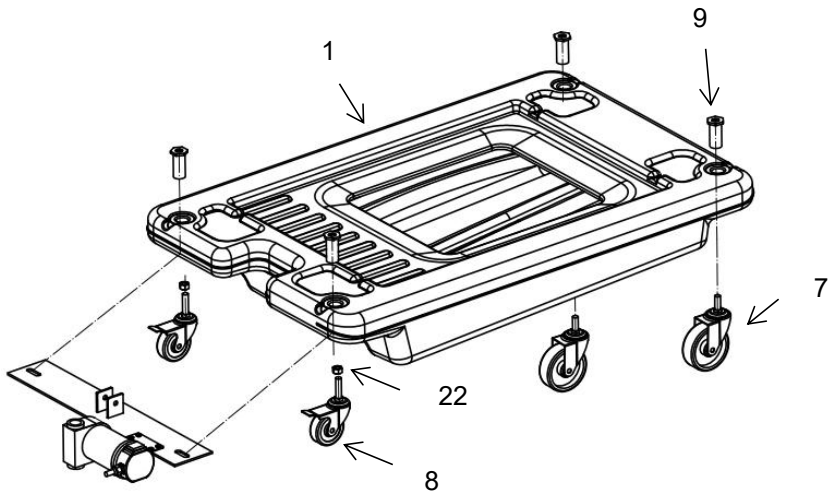
No.	Picture	Name and Qty	No.	Picture	Name and Qty
1		Oil Drain(x1)	13		Hose Fitting(x1)
2		Filter Screen(x1)	14		L Hose Fitting(x1)
3		Handle (x1)	15		Hexagon Wrench(x1)
4		Handle Mounting Plate(x1)	16		Hose Clamp(x3)
5		Oil Pump Mounting Plate(x1)	17		Nut M6(x4)
6		Pump(x1)	18		Nut M8(x1)
7		Front Wheel(x2)	19		Bolt M6*14(x4)
8		Universal Wheel (x2)	20		Bolt M8*50(x1)
9		Pin(x4)	21		Joint (x1)
10		Long Hose (x1)	22		Nut M12(x2)
11		Short Hose (x1)	23		Bolt M5*10(x4)
12		Raw Tape (x1)	24	/	User Manual(x1)

ASSEMBLY

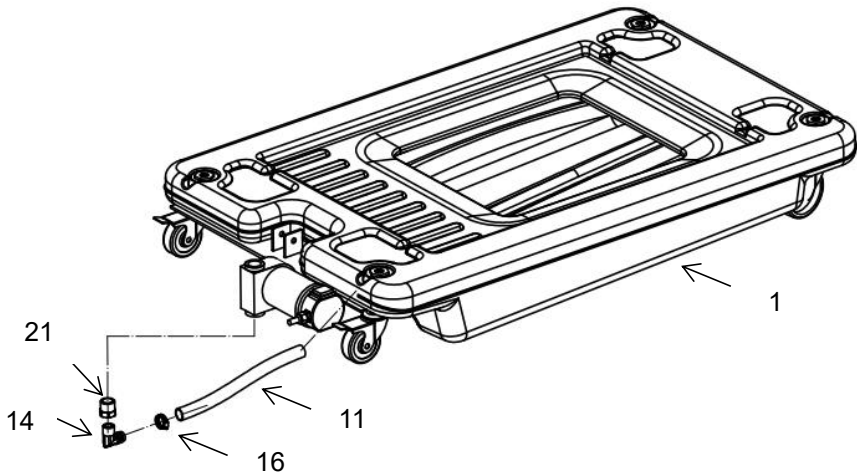
Step1: Install the pump.



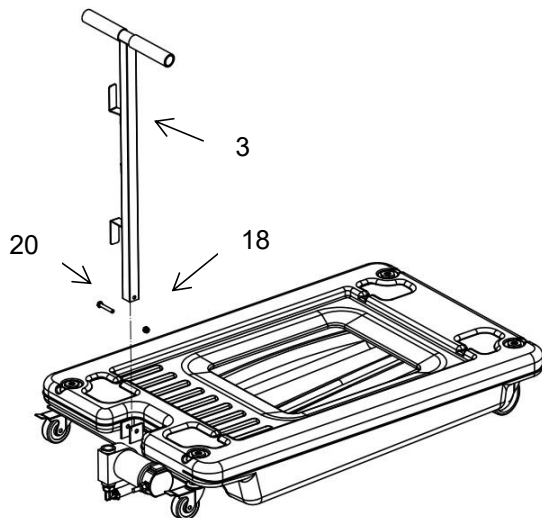
Step2 : Install the universal wheels(8), front wheels(7) and handle mounting plate.



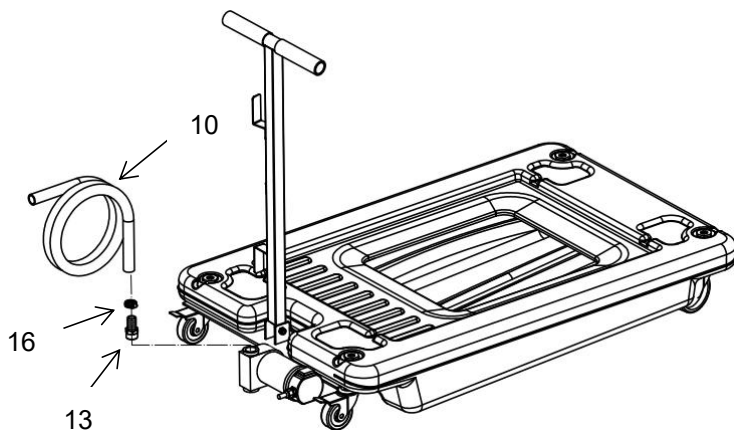
Step3: Connect 1 and 14 with a short hose(11) and tighten with hose clamp(16);Add raw tape to attach 14 and 21 to pump.



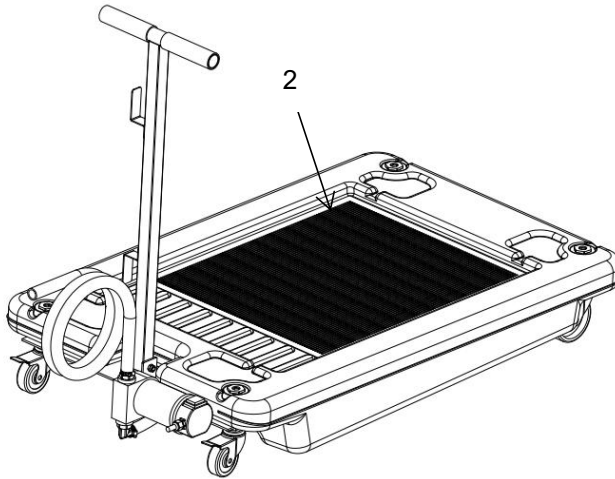
Step4: Install the handle(3).



Step5: Add raw tape to attach 13 to pump, connect the long hose to 13 and lock it with hose clamp.



Step6: Cover the filter screen and the product is assembled.



OPERATION

- Move the Oil Drain under the vehicle, make sure the Opening of Reservoir is positioned directly below the oil drain plug of the engine.
- Remove the oil drain plug of the engine, and allow the old oil to completely drain from the engine into the Reservoir.
- Once the old engine oil is completely drained, replace the oil drain plug of the engine and refill, if needed.
- When emptying the old oil from the Oil Drain, make sure to follow guidelines for engine oil disposal. If necessary, contact your local solid/liquid waste authority for information on recycling and/or disposal. Move the oil drain to where the old oil will be temporary stored(e.g., a tank), put the Long Hose(10) into the tank, and connect to the power supply, turn on the pump to drain the waste oil.

MAINTENANCE

1. It is recommended that the general condition of any low-profile oil drain be examined before it is used. Keep your low-profile oil drain in good repair by adopting a program of conscientious repair and maintenance. If any abnormal vibrations or noise occurs, have the problem corrected before further use. Have necessary repair made by qualified service personnel. Before each use, inspect the general condition of the Oil Drain. Check for broken or bent parts, loose or missing parts, and any condition that may affect the proper operation of the product. If a problem occurs, have the problem corrected before further use.
2. Do not use damaged equipment.
3. When cleaning, use a clean cloth with detergent or mild solvent. Then, store the Oil Drain in a safe and dry location.

VEVOR[®]
TOUGH TOOLS, HALF PRICE

Technical Support and E-Warranty Certificate
www.vevor.com/support

VEVOR[®]

TOUGH TOOLS, HALF PRICE

Assistance technique et certificat de garantie électronique

www.vevor.com/support

POMPE DE VIDANGE D'HUILE À PROFIL

BAS

MANUEL D'UTILISATION

MODÈLE: JOD609E

We continue to be committed to provide you tools with competitive price.

"Save Half", "Half Price" or any other similar expressions used by us only represents an estimate of savings you might benefit from buying certain tools with us compared to the major top brands and does not necessarily mean to cover all categories of tools offered by us. You are kindly reminded to verify carefully when you are placing an order with us if you are actually saving half in comparison with the top major brands.

VEVOR[®]

LOW-PROFILE OIL DRAIN

WITH PUMP

MODÈLE : JOD609E



NEED HELP? CONTACT US!

Have product questions? Need technical support? Please feel free to contact us:

Technical Support and E-Warranty Certificate
www.vevor.com/support

This is the original instruction, please read all manual instructions carefully before operating. VEVOR reserves a clear interpretation of our user manual. The appearance of the product shall be subject to the product you received. Please forgive us that we won't inform you again if there are any technology or software updates on our product.

⚠ WARNING

3. Lisez attentivement et comprenez toutes **les INSTRUCTIONS D'ASSEMBLAGE ET D'UTILISATION** avant l'utilisation.

4. Le non-respect des règles de sécurité et des autres précautions de sécurité de base peut entraîner des blessures corporelles graves.

GENERAL SAFETY RULES



AVERTISSEMENT : Lisez attentivement toutes les instructions. Le non-respect de toutes les instructions ci-dessous peut entraîner des **blessures graves** .



ATTENTION : Ne laissez pas des personnes utiliser ou assembler ce dispositif de vidange d'huile à profil bas avant d'avoir lu ce manuel et d'avoir acquis une compréhension approfondie du fonctionnement du dispositif de vidange d'huile à profil bas.



AVERTISSEMENT : Les avertissements, précautions et instructions décrits dans ce manuel d'instructions ne peuvent pas couvrir toutes les conditions ou situations possibles qui pourraient se produire. L'opérateur doit comprendre que le bon sens et la prudence sont des facteurs qui ne peuvent pas être intégrés à ce produit, mais doivent être fournis par l'opérateur.

ESPACE DE TRAVAIL

- Gardez la zone de travail propre, dégagée et bien éclairée. Les zones de travail encombrées et sombres peuvent provoquer des accidents.
- Tenez les enfants et les personnes présentes à distance pendant l'utilisation de la vidange d'huile à profil bas. Les distractions peuvent vous faire perdre le contrôle, c'est pourquoi les visiteurs doivent rester

à une distance sécuritaire de la zone de travail.

- Soyez attentif à toutes les lignes électriques, circuits électriques, conduites d'eau et autres dangers mécaniques dans votre zone de travail, en particulier les dangers situés sous la surface de travail, cachés à la vue de l'opérateur, qui peuvent être contactés involontairement et causer des blessures corporelles ou des dommages matériels.
- Soyez attentif à votre environnement. L'utilisation du purgeur d'huile à profil bas dans des zones de travail confinées peut vous placer dangereusement près des outils de coupe et des pièces rotatives.

SÉCURITÉ PERSONNELLE

- Restez vigilant, surveillez ce que vous faites et faites preuve de bon sens lorsque vous utilisez le dispositif de vidange d'huile à profil bas. N'utilisez pas le dispositif de vidange d'huile à profil bas lorsque vous êtes fatigué ou sous l'influence de drogues, d'alcool ou de médicaments. Un moment d'inattention lors de l'utilisation du dispositif de vidange d'huile à profil bas peut entraîner des blessures graves.
- Habillez-vous correctement. Ne portez pas de vêtements amples, d'objets pendants ou de bijoux. Gardez vos cheveux, vos vêtements et vos gants éloignés des pièces mobiles. Les vêtements amples, les bijoux ou les cheveux longs peuvent être happés par les pièces mobiles.
- Utiliser des vêtements et équipements de sécurité. Utiliser des lunettes de sécurité ou des lunettes de protection avec protections latérales conformes aux normes nationales en vigueur ou, si nécessaire, un écran facial. Utiliser comme masque anti-poussière dans des conditions de travail poussiéreuses. Cela s'applique à toutes les personnes présentes dans la zone de travail. Utiliser également des chaussures de sécurité antidérapantes, des casques de sécurité, des gants, des systèmes de collecte de poussière et une protection auditive, le cas échéant.
- Assurez-vous que le dispositif de vidange d'huile est utilisé

uniquement sur une surface plane, sèche, sans huile ni graisse, capable de supporter le poids de l'appareil et de son contenu.

- Ne pas travailler sous le véhicule sans dispositifs de support appropriés.
- Avant d'utiliser le dispositif de vidange d'huile, assurez-vous de lire et de comprendre tous les avertissements, précautions de sécurité et instructions décrits dans les manuels d'instructions des fabricants de véhicules et du dispositif de support.
- Ne laissez personne monter dans le véhicule pendant l'utilisation de la vidange d'huile. Gardez tous les spectateurs à une distance sécuritaire du véhicule.
- Évitez les brûlures. Laissez l'huile moteur refroidir complètement avant de la vidanger dans le bac de vidange d'huile.
- Ne laissez pas le dispositif de vidange d'huile sans surveillance lors de son fonctionnement ou de la vidange de l'huile.
- Assurez-vous de retirer le bouchon de vidange d'huile et tous les autres outils et équipements avant d'abaisser le véhicule sur la surface du sol.



N'utilisez jamais le Oil Drain à proximité de flammes nues ou de sources de chaleur.



L'huile contient des produits chimiques dangereux qui peuvent être nocifs pour l'environnement et pour votre santé. Suivez les directives relatives à l'élimination de l'huile moteur. L'huile moteur usagée doit être retirée du véhicule et éliminée ou recyclée de manière appropriée. Contactez votre autorité locale de gestion des déchets solides/liquides pour obtenir des informations sur le recyclage et/ou l'élimination.

CONSERVEZ CES INSTRUCTIONS

USE AND CARE RULES

- Ne modifiez en aucun cas le purgeur d'huile à profil bas. Toute modification non autorisée peut altérer le fonctionnement et/ou la sécurité et affecter la durée de vie de l'équipement. Le purgeur d'huile à profil bas a été conçu pour certaines applications spécifiques.
- toujours les pièces endommagées ou usées avant d'utiliser le dispositif de vidange d'huile à profil bas. Les pièces cassées affecteront le fonctionnement du dispositif de vidange d'huile à profil bas. Remplacez ou réparez immédiatement les pièces endommagées ou usées .
- Ne pas dépasser la capacité de charge de vidange d'huile à profil bas.
- Répartissez la charge de manière uniforme. Des charges inégales peuvent provoquer le basculement du drain d'huile à profil bas, ce qui pourrait entraîner des blessures corporelles pour l'opérateur ou d'autres personnes.
- Utilisez le dispositif de vidange d'huile à profil bas sur une surface plane et horizontale capable de supporter le dispositif de vidange d'huile à profil bas et sa charge maximale. Tirer ou pousser une charge sur une surface inclinée ou irrégulière peut entraîner une perte de contrôle.
- Conservez le bouchon de vidange d'huile à profil bas inutilisé. Lorsque le bouchon de vidange d'huile à profil bas n'est pas utilisé, rangez-le dans un endroit sûr, hors de portée des enfants. Inspectez-le pour vous assurer qu'il fonctionne bien avant de le ranger et de le réutiliser.

MODEL AND PARAMETERS

Modèle	JOD609E
---------------	----------------

Capacité	17 gallons
Pompe	Entrée : DC12V ; Puissance : 180W
Débit max.	30 L/min
Tuyau	Φ 19 (diamètre intérieur) x 250 mm
Roue	4" (devant) ; 3" (arrière)

STRUCTURE DIAGRAM

1 →

↙ 5



2. Poignée 2. Tuyau 3. Pompe 4. Roue universelle
6. Écran filtrant 6. Vidange d'huile 7. Pince de batterie

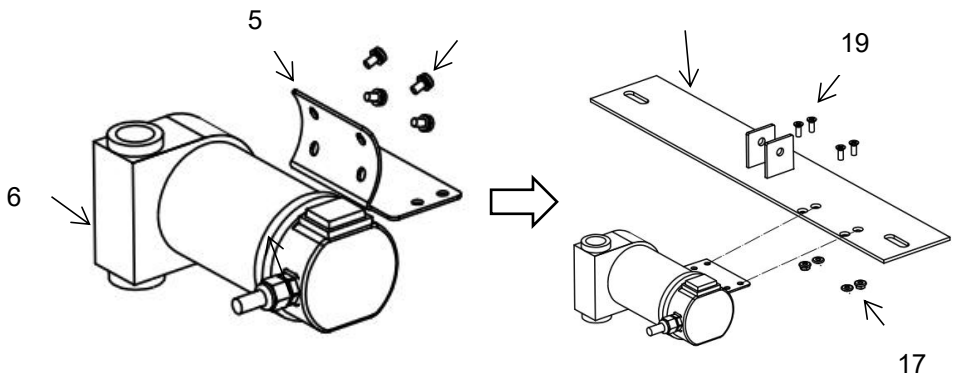
COMPONENTS

No	Image	Nom et quantité	No	Image	Nom et quantité
----	-------	-----------------	----	-------	-----------------

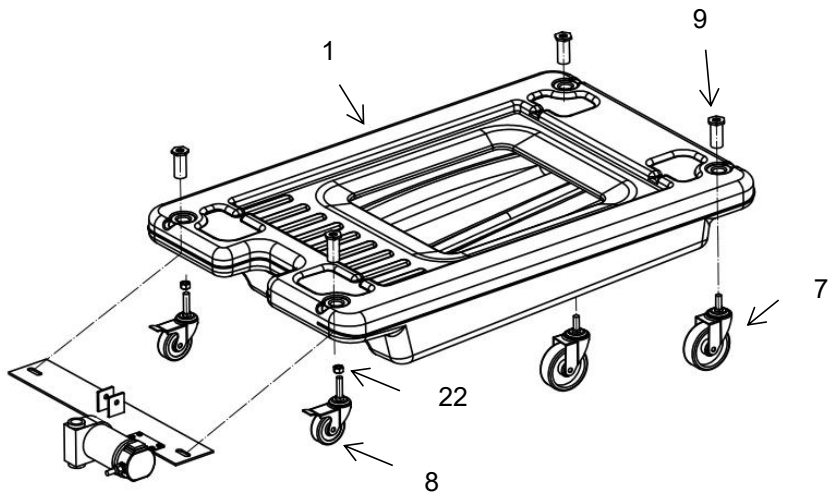
1		Vidange d'huile (x1)	1 3		Raccord de tuyau (x1)
2		Écran filtrant (x1)	1 4		Raccord de tuyau en L (x1)
3		Poignée (x1)	1 5		Clé hexagonale (x1)
4		Plaque de montage de la	1 6		Collier de serrage (x3)
5		Huile Pompe Montage Plaque	1 7		Écrou M6(x4)
6		Pompe (x1)	1 8		Écrou M8(x1)
7		Roue avant (x2)	1 9		Boulon M6*1 4 (x 4)
8		Roue universelle (x2)	20		Boulon M8*50(x1)
9		Broche (x4)	2 1		Joint (x1)
10		Tuyau long (x1)	2 2		Écrou M 12 (x 2)
11		Tuyau court (x1)	2 3		Boulon M 5 * 1 0 (x 4)
12		Ruban adhésif brut (x1)	24	/	Manuel d'utilisation (x1)

ASSEMBLY

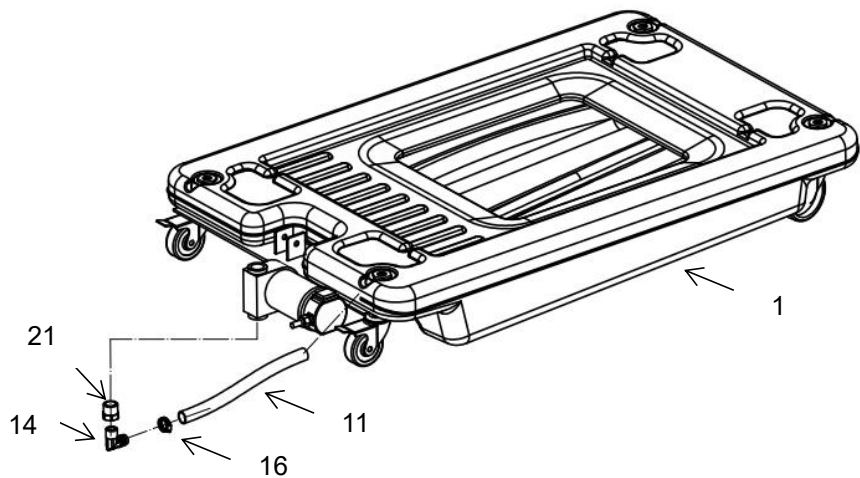
Étape 1 : Installez la pompe.



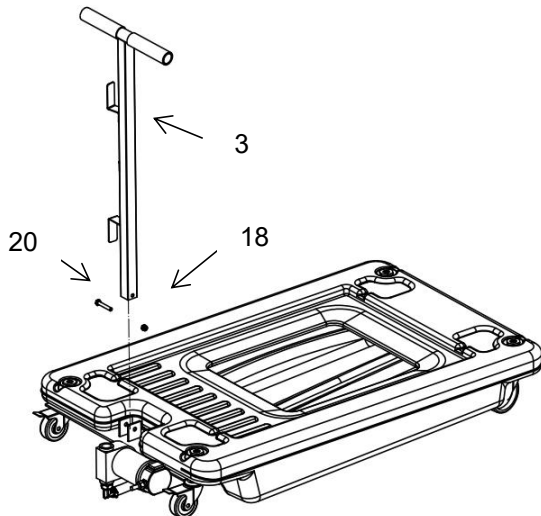
Étape 2 : installez les roues universelles (8), les roues avant (7) et la plaque de montage de la poignée .



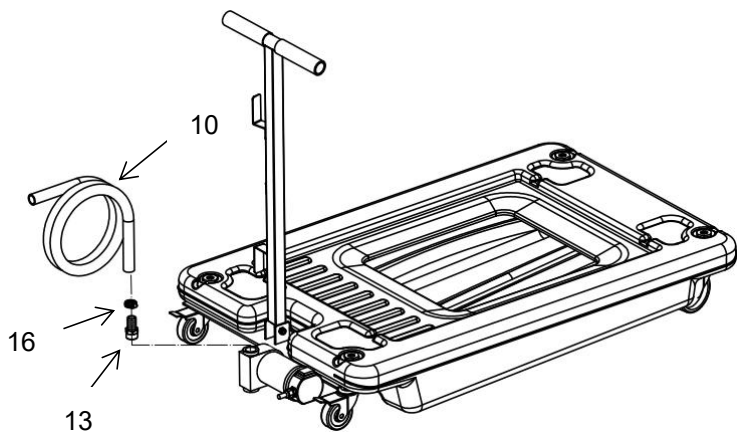
Étape 3 : Connectez 1 et 14 avec un tuyau court (11) et serrez avec un collier de serrage (16) ; ajoutez du ruban adhésif brut pour fixer 14 et 21 à la pompe.



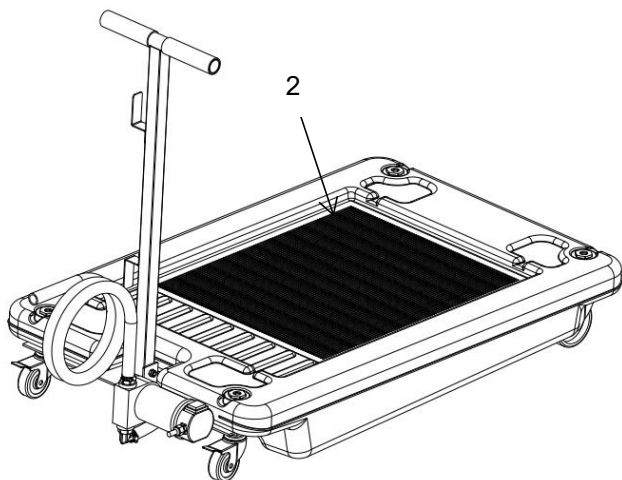
Étape 4 : Installez la poignée (3).



Étape 5 : ajoutez du ruban adhésif brut pour fixer le 13 à la pompe, connectez le long tuyau au 13 et verrouillez-le avec un collier de serrage.



Étape 6 : Couvrez l' écran du filtre et le produit est assemblé.



OPERATION

- Déplacez le bouchon de vidange d'huile sous le véhicule, assurez-vous que l'ouverture du réservoir est positionnée directement sous le bouchon de vidange d'huile du moteur.
- Retirez le bouchon de vidange d'huile du moteur et laissez l'ancienne huile s'écouler complètement du moteur dans le réservoir.
- Une fois l'ancienne huile moteur complètement vidangée, remettez le bouchon de vidange d'huile du moteur et remplissez-le, si nécessaire.
- Lors de la vidange de l'huile usagée du drain d'huile, veillez à suivre les directives relatives à l'élimination de l'huile moteur. Si nécessaire, contactez votre autorité locale en charge des déchets solides/liquides pour obtenir des informations sur le recyclage et/ou l'élimination. Déplacez le drain d'huile vers l'endroit où l'huile usagée sera temporairement stockée (par exemple, un réservoir), placez le long tuyau (10) dans le réservoir et connectez-le à l'alimentation électrique, allumez la pompe pour vidanger l'huile usagée.

MAINTENANCE

4. Il est recommandé d'examiner l'état général de tout purgeur d'huile à profil bas avant de l'utiliser. Maintenez votre purgeur d'huile à profil bas en bon état en adoptant un programme de réparation et d'entretien consciencieux. En cas de vibrations ou de bruits anormaux, faites corriger le problème avant de l'utiliser à nouveau. Faites effectuer les réparations nécessaires par un personnel de service qualifié. Avant chaque utilisation, inspectez l'état général du purgeur d'huile. Vérifiez qu'il n'y a pas de pièces cassées ou pliées, de pièces desserrées ou manquantes, et toute condition susceptible d'affecter le bon fonctionnement du produit. En cas

de problème, faites-le corriger avant de l'utiliser à nouveau.

5. N'utilisez pas de matériel endommagé .

6. Lors du nettoyage, utilisez un chiffon propre avec un détergent ou un solvant doux. Ensuite, rangez le bouchon de vidange d'huile dans un endroit sûr et sec.

VEVOR[®]

TOUGH TOOLS, HALF PRICE

Technique Certificat d'assistance et de garantie électronique

www.vevor.com/support

VEVOR[®]

TOUGH TOOLS, HALF PRICE

Technischer Support und E-Garantie-Zertifikat www.vevor.com/support

ÖLABLASS MIT NIEDRIGEM PROFIL UND PUMPE BEDIENUNGSANLEITUNG

MODELL: JOD609E

We continue to be committed to provide you tools with competitive price.

"Save Half", "Half Price" or any other similar expressions used by us only represents an estimate of savings you might benefit from buying certain tools with us compared to the major top brands and does not necessarily mean to cover all categories of tools offered by us. You are kindly reminded to verify carefully when you are placing an order with us if you are actually saving half in comparison with the top major brands.

VEVOR[®]

LOW-PROFILE OIL DRAIN

WITH PUMP

MODELL: JOD609E



NEED HELP? CONTACT US!

Have product questions? Need technical support? Please feel free to contact us:

Technical Support and E-Warranty Certificate
www.vevor.com/support

This is the original instruction, please read all manual instructions carefully before operating. VEVOR reserves a clear interpretation of our user manual. The appearance of the product shall be subject to the product you received. Please forgive us that we won't inform you again if there are any technology or software updates on our product.

⚠ WARNING

5. Lesen Sie alle **MONTAGE- UND BEDIENUNGSANLEITUNGEN vor der Inbetriebnahme** sorgfältig durch und stellen Sie sicher, dass Sie sie verstanden haben .

6. Die Nichtbeachtung der Sicherheitsregeln und anderer grundlegender Sicherheitsvorkehrungen kann zu schweren Verletzungen führen.

GENERAL SAFETY RULES



ACHTUNG : Lesen und verstehen Sie alle Anweisungen. Die Nichtbeachtung der unten aufgeführten Anweisungen kann zu **schweren Verletzungen führen** .



ACHTUNG : Erlauben Sie niemandem die Bedienung oder Montage dieses Flachprofil-Ölablasses, bevor er dieses Handbuch gelesen und sich ein umfassendes Verständnis für die Funktionsweise des Flachprofil-Ölablasses angeeignet hat.



WARNUNG : Die in dieser Bedienungsanleitung enthaltenen Warnungen, Vorsichtshinweise und Anweisungen können nicht alle möglichen Bedingungen oder Situationen abdecken, die auftreten könnten. Der Bediener muss verstehen, dass gesunder Menschenverstand und Vorsicht Faktoren sind, die nicht in dieses Produkt eingebaut werden können, sondern vom Bediener bereitgestellt werden müssen.

ARBEITSBEREICH

- Halten Sie Ihren Arbeitsbereich sauber, frei von Unordnung und gut beleuchtet. Unordentliche und dunkle Arbeitsbereiche können zu Unfällen führen.
- Halten Sie Kinder und Zuschauer fern, während Sie den flachen

Ölablass bedienen. Ablenkungen können dazu führen, dass Sie die Kontrolle verlieren. Besucher sollten daher einen sicheren Abstand zum Arbeitsbereich einhalten.

- Achten Sie auf alle Stromleitungen, Stromkreise, Wasserrohre und andere mechanische Gefahren in Ihrem Arbeitsbereich, insbesondere auf die Gefahren unterhalb der Arbeitsfläche, die außerhalb des Blickfelds des Bedieners liegen und bei unbeabsichtigtem Kontakt zu Verletzungen oder Sachschäden führen können.
- Achten Sie auf Ihre Umgebung. Wenn Sie den flachen Ölablass in beengten Arbeitsbereichen verwenden, können Sie gefährlich nahe an Schneidwerkzeuge und rotierende Teile kommen.

PERSÖNLICHE SICHERHEIT

- Bleiben Sie wachsam, achten Sie darauf, was Sie tun, und gehen Sie mit gesundem Menschenverstand vor, wenn Sie den Ölablass mit niedrigem Profil verwenden. Verwenden Sie den Ölablass mit niedrigem Profil nicht, wenn Sie müde sind oder unter dem Einfluss von Drogen, Alkohol oder Medikamenten stehen. Ein Moment der Unachtsamkeit beim Betätigen des Ölablasses mit niedrigem Profil kann zu schweren Verletzungen führen.
- Ziehen Sie sich angemessen an. Tragen Sie keine weite Kleidung, baumelnde Gegenstände oder Schmuck. Halten Sie Haare, Kleidung und Handschuhe von beweglichen Teilen fern. Weite Kleidung, Schmuck oder lange Haare können in beweglichen Teilen hängen bleiben.
- Tragen Sie Schutzkleidung und -ausrüstung. Tragen Sie Schutzbrillen oder Schutzgläser mit Seitenschutz, die den aktuellen nationalen Normen entsprechen, oder bei Bedarf einen Gesichtsschutz. Tragen Sie bei staubigen Arbeitsbedingungen eine Staubmaske. Dies gilt für alle Personen im Arbeitsbereich. Tragen Sie außerdem rutschfeste Sicherheitsschuhe, Schutzhelme , Handschuhe, Staubabsaugsysteme und ggf. Gehörschutz.
- Stellen Sie sicher, dass der Ölablass nur auf einer trockenen, öl- und

fettfreien, flachen und ebenen Bodenfläche verwendet wird, die das Gewicht des Geräts und seines Inhalts tragen kann.

- Arbeiten Sie nicht ohne geeignete Stützvorrichtungen unter dem Fahrzeug .
- Lesen Sie vor der Verwendung des Ölablassers unbedingt alle Warnungen, Sicherheitsvorkehrungen und Anweisungen in den Bedienungsanleitungen der Fahrzeughersteller und des Stützgeräts.
- Lassen Sie niemanden ins Fahrzeug, während Sie den Ölablass verwenden. Halten Sie alle Umstehenden in sicherem Abstand vom Fahrzeug.
- Vermeiden Sie Verbrennungen. Lassen Sie das Motoröl vollständig abkühlen, bevor Sie es in den Ölablass ablassen.
- Lassen Sie den Ölablass während des Betriebs oder beim Ablassen des Öls nicht unbeaufsichtigt.
- Denken Sie daran, den Ölablass und alle anderen Werkzeuge und Geräte zu entfernen, bevor Sie das Fahrzeug auf die Bodenfläche absenken.



Verwenden Sie den Ölablass niemals in der Nähe von offenen Flammen oder Hitzequellen.



Öl enthält gefährliche Chemikalien, die schädlich für die Umwelt und Ihre Gesundheit sein können. Befolgen Sie die Richtlinien zur Entsorgung von Motoröl. Altöl sollte aus dem Fahrzeug entfernt und ordnungsgemäß entsorgt oder recycelt werden. Informationen zum Recycling und/oder zur Entsorgung erhalten Sie bei Ihrer örtlichen Behörde für feste/flüssige Abfälle.

BEWAHREN SIE DIESE ANLEITUNG AUF

USE AND CARE RULES

- Verändern Sie den Ölablass mit niedrigem Profil in keiner Weise. Unbefugte Veränderungen können die Funktion und/oder Sicherheit beeinträchtigen und die Lebensdauer des Geräts verkürzen. Es gibt spezielle Anwendungen, für die der Ölablass mit niedrigem Profil entwickelt wurde.
- immer , ob die Teile beschädigt oder abgenutzt sind, bevor Sie den Ölablass mit niedrigem Profil verwenden. Beschädigte Teile beeinträchtigen die Funktion des Ölablasses mit niedrigem Profil. Ersetzen oder reparieren Sie beschädigte oder abgenutzte Teile sofort .
- Die Tragfähigkeit des Ölablasses mit niedrigem Profil darf nicht überschritten werden.
- Verteilen Sie die Last gleichmäßig. Ungleichmäßige Lasten können zum Umkippen des Ölablasses mit niedrigem Profil führen, was zu Verletzungen des Bedieners oder anderer Personen führen kann.
- Verwenden Sie den Ölablass mit niedrigem Profil auf einer flachen und ebenen Oberfläche, die den Ölablass mit niedrigem Profil und seine maximale Belastung aushält. Das Ziehen oder Schieben einer Last auf einer schrägen oder unebenen Oberfläche kann zu einem Kontrollverlust führen.
- Lagern Sie den ungenutzten Ölablass mit niedrigem Profil. Wenn der Ölablass mit niedrigem Profil nicht verwendet wird, lagern Sie ihn an einem sicheren Ort außerhalb der Reichweite von Kindern. Überprüfen Sie ihn vor der Lagerung auf einwandfreien Betriebszustand und verwenden Sie ihn erneut.

MODEL AND PARAMETERS

Modell	JOD609E
---------------	----------------

Kapazität	17 Gallonen
Pumpe	Eingang: DC12V; Leistung: 180W
Max. Durchfluss	30 l/min
Schlauch	Φ 19 (Innendurchmesser) x 250 mm
Rad	4" (Vorne); 3" (Hinten)

STRUCTURE DIAGRAM

1 →

↙ 5



3. Griff 2. Schlauch 3. Pumpe 4. Universalrad
 7. Filtersieb 6. Ölablass 7. Batterieklemme

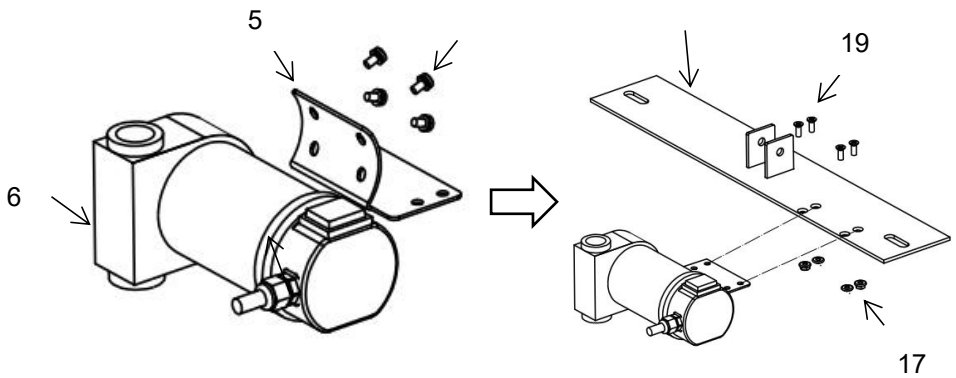
COMPONENTS

NE	Bild	Name und Menge	NE	Bild	Name und Menge
----	------	----------------	----	------	----------------

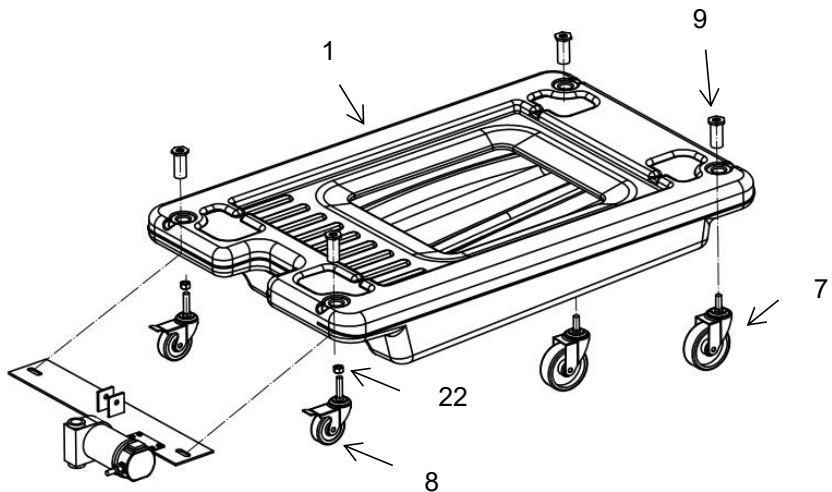
1		Ölablass (x1)	1 3		Schlauchanschluss (x1)
2		Filtersieb (x1)	1 4		L-Schlauchanschluss (x1)
3		Griff (x1)	1 5		Sechskantschlüssel (x1)
4		Griffmontageplatte (x1)	1 6		Schlauchschelle (x3)
5		Öl Pumpe Montage Platte	1 7		Mutter M6 (x4)
6		Pumpe (x1)	1 8		Mutter M8 (x1)
7		Vorderrad (x2)	1 9		Schraube M6*1 4 (x 4)
8		Universalrad (x2)	20		Schraube M8*50(x1)
9		Stift (x4)	2 1		Gelenk (x1)
10		Langer Schlauch (x1)	2 2		Mutter M 12 (x 2)
11		Kurzer Schlauch (x1)	2 3		Schraube M 5 *1 0 (x 4)
12		Rohband (x1)	24	/	Benutzerhandbuch (x1)

ASSEMBLY

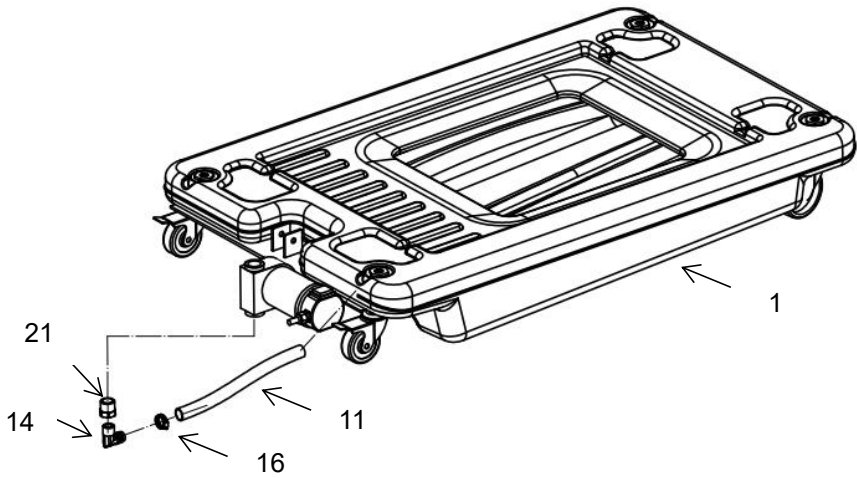
Schritt 1: Installieren Sie die Pumpe.



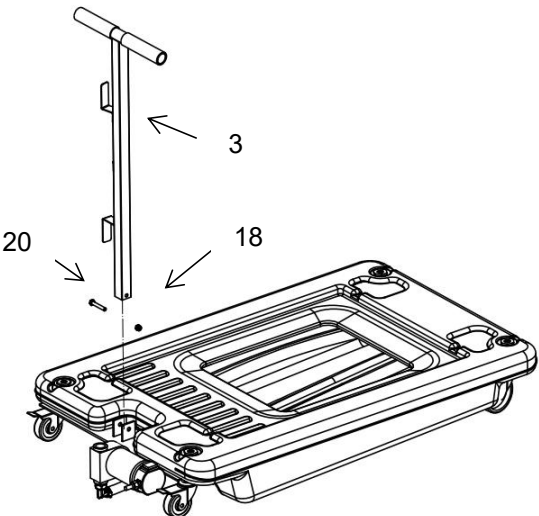
Schritt 2: Montieren Sie die Universalsräder (8), die Vorderräder (7) und die Griffmontageplatte .



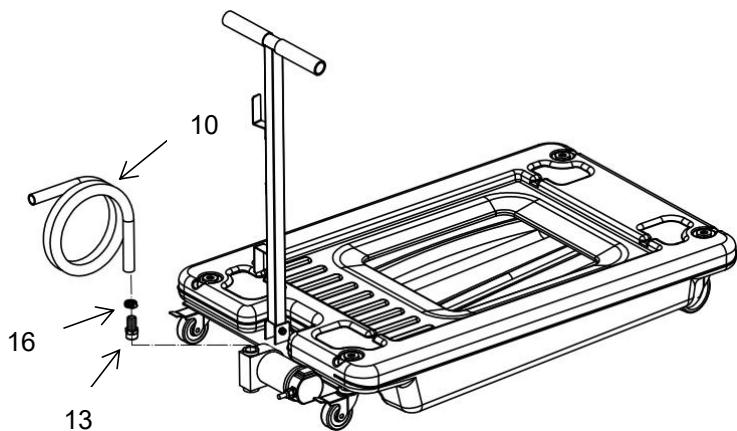
Schritt 3 : Verbinden Sie 1 und 14 mit einem kurzen Schlauch (11) und ziehen Sie sie mit einer Schlauchschelle (16) fest. Befestigen Sie 14 und 21 mit Klebeband an der Pumpe.



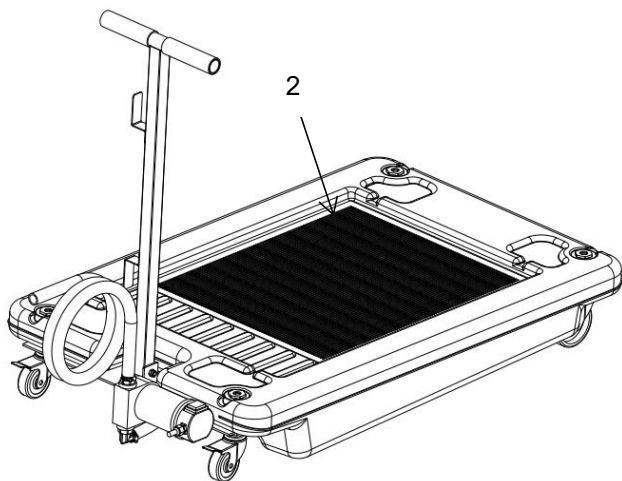
Schritt 4: Installieren Sie den Griff (3).



Schritt 5: Befestigen Sie 13 mit Klebeband an der Pumpe, schließen Sie den langen Schlauch an 13 an und verriegeln Sie ihn mit der Schlauchschelle.



Schritt 6: Decken Sie das Filtergitter ab und das Produkt ist zusammengebaut.



OPERATION

- Verschieben Sie den Ölablass unter das Fahrzeug und stellen Sie sicher, dass sich die Öffnung des Behälters direkt unter der Ölablassschraube des Motors befindet.
- Entfernen Sie die Ölablassschraube des Motors und lassen Sie das alte Öl vollständig aus dem Motor in den Vorratsbehälter ablaufen.
- Sobald das alte Motoröl vollständig abgelassen ist, setzen Sie die Ölablassschraube des Motors wieder ein und füllen Sie bei Bedarf neues Öl nach.
- Wenn Sie das alte Öl aus dem Ölablass ablassen, beachten Sie unbedingt die Richtlinien zur Entsorgung von Motoröl. Wenden Sie sich bei Bedarf an Ihre örtliche Behörde für feste/flüssige Abfälle, um Informationen zum Recycling und/oder zur Entsorgung zu erhalten. Verlegen Sie den Ölablass an einen Ort, an dem das alte Öl vorübergehend gelagert wird (z. B. einen Tank), stecken Sie den langen Schlauch (10) in den Tank, schließen Sie ihn an die Stromversorgung an und schalten Sie die Pumpe ein, um das Altöl abzulassen.

MAINTENANCE

7. Es wird empfohlen, den allgemeinen Zustand eines Ölablasses mit niedrigem Profil vor der Verwendung zu prüfen. Halten Sie Ihren Ölablass mit niedrigem Profil in gutem Zustand, indem Sie ein Programm für gewissenhafte Reparaturen und Wartungen durchführen. Wenn ungewöhnliche Vibrationen oder Geräusche auftreten, lassen Sie das Problem vor der weiteren Verwendung beheben. Lassen Sie die erforderlichen Reparaturen von qualifiziertem Servicepersonal durchführen. Überprüfen Sie vor jedem Gebrauch den allgemeinen Zustand des Ölablasses. Suchen Sie nach gebrochenen oder verbogene

Teilen, lösen oder fehlenden Teilen und nach jeglichem Zustand, der den ordnungsgemäßen Betrieb des Produkts beeinträchtigen könnte. Wenn ein Problem auftritt, lassen Sie das Problem vor der weiteren Verwendung beheben.

8. Benutzen Sie beschädigte Geräte nicht mehr .

9. Verwenden Sie zum Reinigen ein sauberes Tuch mit Reinigungsmittel oder einem milden Lösungsmittel. Bewahren Sie den Ölablass anschließend an einem sicheren und trockenen Ort auf.

VEVOR[®]

TOUGH TOOLS, HALF PRICE

Technisch Support und E-Garantie-Zertifikat

www.vevor.com/support

VEVOR[®]

TOUGH TOOLS, HALF PRICE

Supporto tecnico e certificato di garanzia elettronica www.vevor.com/support

SCARICO OLIO A BASSO PROFILO CON POMPA

MANUALE D'USO

MODELLO: JOD609E

We continue to be committed to provide you tools with competitive price.

"Save Half", "Half Price" or any other similar expressions used by us only represents an estimate of savings you might benefit from buying certain tools with us compared to the major top brands and does not necessarily mean to cover all categories of tools offered by us. You are kindly reminded to verify carefully when you are placing an order with us if you are actually saving half in comparison with the top major brands.

VEVOR[®]

LOW-PROFILE OIL DRAIN

WITH PUMP

MODELLO: JOD609E



NEED HELP? CONTACT US!

Have product questions? Need technical support? Please feel free to contact us:

Technical Support and E-Warranty Certificate
www.vevor.com/support

This is the original instruction, please read all manual instructions carefully before operating. VEVOR reserves a clear interpretation of our user manual. The appearance of the product shall be subject to the product you received. Please forgive us that we won't inform you again if there are any technology or software updates on our product.

WARNING

7. leggere attentamente e comprendere tutte le **ISTRUZIONI DI MONTAGGIO E FUNZIONAMENTO** .

8. La mancata osservanza delle norme di sicurezza e di altre precauzioni di sicurezza di base può causare gravi lesioni personali.

GENERAL SAFETY RULES



AVVERTENZA : leggere e comprendere tutte le istruzioni. La mancata osservanza di tutte le istruzioni elencate di seguito può causare **lesioni gravi** .



ATTENZIONE : non consentire a nessuno di azionare o montare questo scarico dell'olio a basso profilo prima di aver letto il presente manuale e di aver acquisito una conoscenza approfondita del funzionamento dello scarico dell'olio a basso profilo.



AVVERTENZA : L' avvertenza, le precauzioni e le istruzioni illustrate in **questo** manuale di istruzioni non possono coprire tutte le possibili condizioni o situazioni che potrebbero verificarsi. L'operatore deve comprendere che il buon senso e la cautela sono fattori che non possono essere integrati in questo prodotto, ma devono essere forniti dall'operatore.

AREA DI LAVORO

- Mantenere l'area di lavoro pulita, ordinata e ben illuminata. Le aree di lavoro disordinate e buie possono causare incidenti.
- Tenere lontani bambini e astanti mentre si aziona lo scarico dell'olio a basso profilo. Le distrazioni possono causare la perdita del controllo, quindi i visitatori devono rimanere a una distanza di sicurezza

dall'area di lavoro.

- Essere consapevoli di tutte le linee elettriche, dei circuiti elettrici, delle condutture idriche e di altri pericoli meccanici nell'area di lavoro, in particolare di quei pericoli sotto la superficie di lavoro nascosti alla vista dell'operatore che potrebbero essere toccati involontariamente e causare lesioni personali o danni alla proprietà.
- Siate attenti a ciò che vi circonda. L'utilizzo dello scarico dell'olio a basso profilo in aree di lavoro ristrette potrebbe mettervi pericolosamente vicini a utensili da taglio e parti rotanti.

SICUREZZA PERSONALE

- Rimani vigile, fai attenzione a cosa fai e usa il buon senso quando usi lo scarico dell'olio a basso profilo. Non usare lo scarico dell'olio a basso profilo quando sei stanco o sotto l'effetto di droghe, alcol o medicinali. Un momento di disattenzione durante l'uso dello scarico dell'olio a basso profilo può causare gravi lesioni personali.
- Vestiti in modo appropriato. Non indossare abiti larghi, oggetti penzolanti o gioielli. Tieni i capelli, gli abiti e i guanti lontani dalle parti in movimento. Abiti larghi, gioielli o capelli lunghi possono rimanere impigliati nelle parti in movimento.
- Utilizzare indumenti e attrezzature di sicurezza. Utilizzare occhiali di sicurezza o occhiali di sicurezza con protezioni laterali conformi agli standard nazionali vigenti o, se necessario, una visiera. Utilizzare come maschera antipolvere in condizioni di lavoro polverose. Ciò vale per tutte le persone nell'area di lavoro. Utilizzare anche scarpe di sicurezza antiscivolo, caschi di sicurezza, guanti, sistemi di raccolta della polvere e protezioni acustiche quando appropriato.
- Assicurarsi che lo scarico dell'olio venga utilizzato solo su una superficie asciutta, priva di olio/grasso, piana, livellata e in grado di sostenere il peso dell'unità e del suo contenuto.
- Non lavorare sotto il veicolo senza gli adeguati dispositivi di supporto.
- Prima di utilizzare Oil Drain, assicurarsi di leggere e comprendere tutte le avvertenze, le precauzioni di sicurezza e le istruzioni indicate

nei manuali di istruzioni del produttore del veicolo e del dispositivo di supporto.

- Non permettere a nessuno di salire a bordo del veicolo mentre si usa Oil Drain. Mantenere tutti gli astanti a una distanza di sicurezza dal veicolo.
- Evitare ustioni. Lasciare raffreddare completamente l'olio motore prima di scaricarlo nello scarico dell'olio.
- Non lasciare lo scarico dell'olio incustodito durante il funzionamento o lo scarico dell'olio.
- Assicurarsi di rimuovere il tubo di scarico dell'olio e tutti gli altri utensili e attrezzature prima di abbassare il veicolo sul pavimento.



Non utilizzare mai l'Oil Drain vicino a fiamme libere o fonti di calore.



L'olio contiene sostanze chimiche pericolose che possono essere dannose per l'ambiente e pericolose per la salute. Seguire le linee guida per lo smaltimento dell'olio motore. L'olio motore usato deve essere rimosso dal veicolo e smaltito o riciclato correttamente. Contattare l'autorità locale per i rifiuti solidi/liquidi per informazioni sul riciclaggio e/o lo smaltimento.

SALVA LE ISTRUZIONI SE

USE AND CARE RULES

- Non modificare in alcun modo lo scarico dell'olio a basso profilo. Modifiche non autorizzate potrebbero compromettere la funzionalità e/o la sicurezza e

potrebbero influire sulla durata dell'attrezzatura. Esistono applicazioni specifiche per cui è stato progettato lo scarico dell'olio a basso profilo.

- sempre le parti danneggiate o usurate prima di utilizzare lo scarico dell'olio a basso profilo. Le parti rotte comprometteranno il funzionamento dello scarico dell'olio a basso profilo. Sostituire o riparare immediatamente le parti danneggiate o usurate .
- Non superare la capacità di carico dello scarico dell'olio a basso profilo.
- Distribuire il carico in modo uniforme. Carichi non uniformi possono causare il ribaltamento dello scarico dell'olio a basso profilo, con conseguenti lesioni personali all'operatore o ad altri.
- Utilizzare lo scarico dell'olio a basso profilo su una superficie piana e livellata in grado di supportare lo scarico dell'olio a basso profilo e il suo carico massimo. Tirare o spingere un carico su una superficie inclinata o irregolare può causare la perdita di controllo.
- Conservare lo scarico dell'olio a basso profilo inutilizzato. Quando lo scarico dell'olio a basso profilo non è in uso, conservarlo in un luogo sicuro, fuori dalla portata dei bambini. Ispezionarlo per verificarne le buone condizioni di funzionamento prima di riportarlo e riutilizzarlo.

MODEL AND PARAMETERS

Modello	Codice JOD609E
Capacità	17 galloni
Pompa	Ingresso: DC12V; Potenza: 180W
Portata massima	30 litri/min
Tubo flessibile	Φ 19 (diametro interno) x250mm
Ruota	4" (anteriore); 3" (posteriore)

STRUCTURE DIAGRAM



4. Maniglia 2. Tubo flessibile 3. Pompa 4. Ruota universale
8. Schermo del filtro 6. Scarico dell'olio 7. Morsetto della batteria

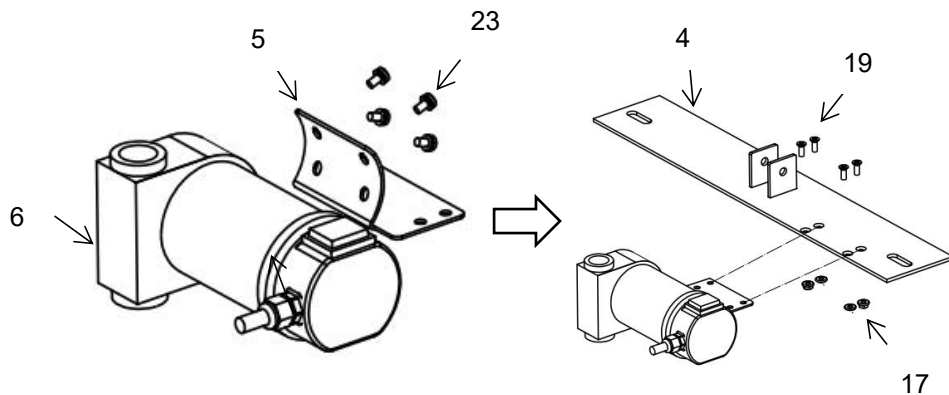
COMPONENTS

NO	Immagine	Nome e quantità	NO	Immagine	Nome e quantità
1		Scarico dell'olio (x1)	1 3		Raccordo per tubo flessibile (x1)
2		Schermo filtrante (x1)	1 4		Raccordo per tubo flessibile L (x1)
3		Maniglia (x1)	1 5		Chiave esagonale (x1)
4		Piastra di montaggio della	1 6		Fascetta stringitubo (x3)
5		Olio Pompa Montaggio Piatto	1 7		Dado M6(x4)
6		Pompa (x1)	1 8		Dado M8(x1)
7		Ruota anteriore (x2)	1 9		Bullone M6*1 4 (x 4)

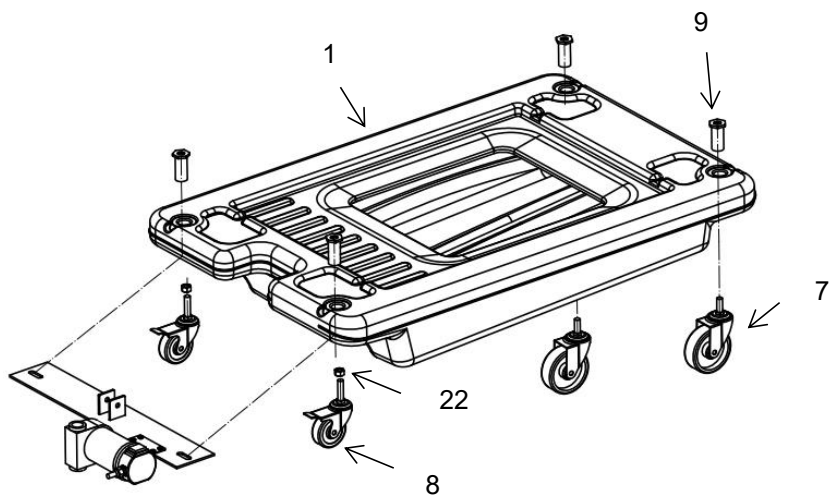
8		Ruota universale (x2)	20		Bullone M8*50(x1)
9		Perno(x4)	2 1		Giunto (x1)
10		Tubo lungo (x1)	2 2		Dado M 12 (x 2)
11		Tubo corto (x1)	2 3		Bullone M 5 *1 0 (x 4)
12		Nastro grezzo (x1)	24	/	Manuale utente (x1)

ASSEMBLY

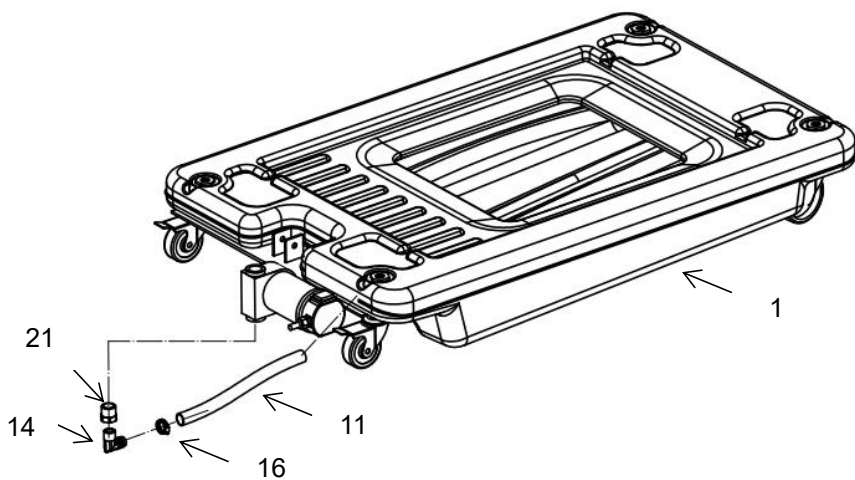
Fase 1: installare la pompa.



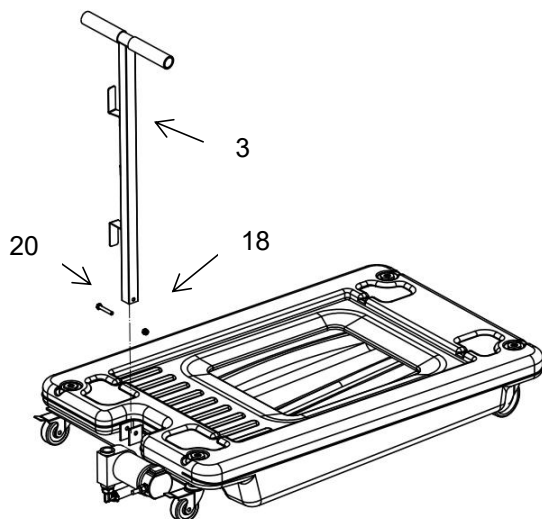
Fase 2: installare le ruote universali (8), le ruote anteriori (7) e la piastra di montaggio della maniglia .



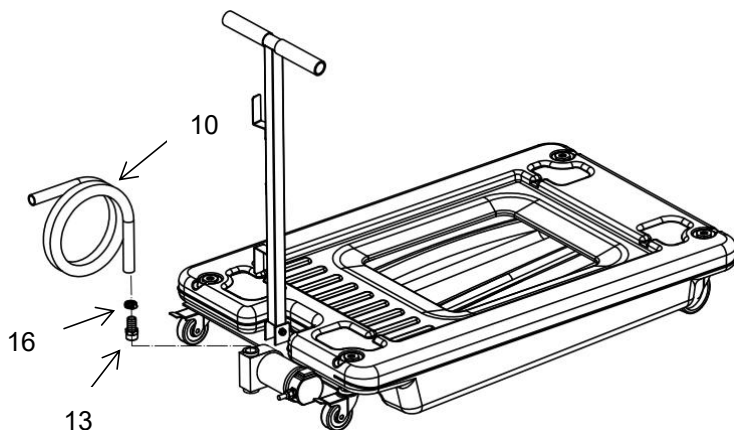
Fase 3 : collegare 1 e 14 con un tubo corto (11) e serrare con la fascetta stringitubo (16); aggiungere nastro adesivo grezzo per fissare 14 e 21 alla pompa.



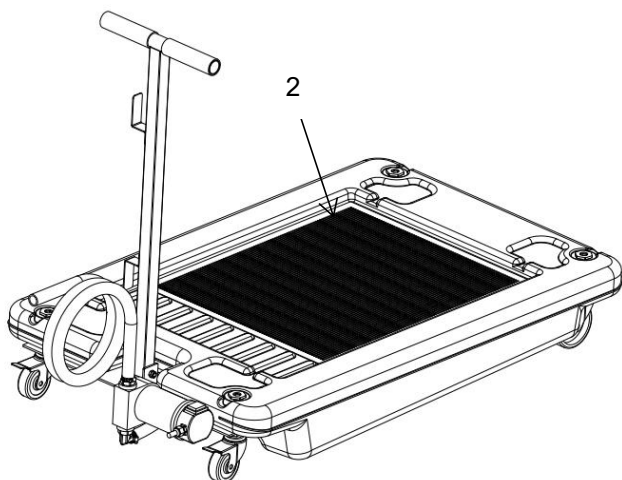
Fase 4: installare la maniglia (3).



Fase 5: Aggiungere del nastro adesivo grezzo per fissare il 13 alla pompa, collegare il tubo lungo al 13 e bloccarlo con la fascetta stringitubo.



Fase 6: Coprire lo schermo del filtro e il prodotto è assemblato.



OPERATION

- Spostare lo scarico dell'olio sotto il veicolo, accertandosi che l'apertura del serbatoio sia posizionata direttamente sotto il tappo di scarico dell'olio del motore.
- Rimuovere il tappo di scarico dell'olio dal motore e lasciare che l'olio vecchio defluisca completamente dal motore nel serbatoio.
- Una volta scaricato completamente il vecchio olio motore, riposizionare il tappo di scarico dell'olio del motore e rabboccare, se necessario.
- Quando si svuota l'olio vecchio dallo scarico dell'olio, assicurarsi di seguire le linee guida per lo smaltimento dell'olio motore. Se necessario, contattare l'autorità locale per i rifiuti solidi/liquidi per informazioni sul riciclaggio e/o lo smaltimento. Spostare lo scarico dell'olio nel punto in cui verrà temporaneamente conservato l'olio vecchio (ad esempio, un serbatoio), inserire il tubo flessibile lungo (10)

nel serbatoio e collegarlo all'alimentazione, accendere la pompa per scaricare l'olio esausto.

MAINTENANCE

10. Si raccomanda di esaminare le condizioni generali di qualsiasi scarico dell'olio a basso profilo prima di utilizzarlo. Mantenere lo scarico dell'olio a basso profilo in buone condizioni adottando un programma di riparazione e manutenzione scrupolose. Se si verificano vibrazioni o rumori anomali, far correggere il problema prima di un ulteriore utilizzo. Far effettuare le riparazioni necessarie da personale di assistenza qualificato. Prima di ogni utilizzo, ispezionare le condizioni generali dello scarico dell'olio. Controllare che non vi siano parti rotte o piegate, parti allentate o mancanti e qualsiasi condizione che possa influire sul corretto funzionamento del prodotto. Se si verifica un problema, far correggere il problema prima di un ulteriore utilizzo.

11. Non utilizzare apparecchiature danneggiate .

12. Per la pulizia, utilizzare un panno pulito con detergente o solvente delicato. Quindi, conservare l'Oil Drain in un luogo sicuro e asciutto.

VEVOR[®]

TOUGH TOOLS, HALF PRICE

Tecnico Supporto e certificato di garanzia elettronica

www.vevor.com/support

VEVOR[®]

TOUGH TOOLS, HALF PRICE

Soporte técnico y certificado de garantía electrónica www.vevor.com/support

DRENAJE DE ACEITE DE PERFIL BAJO CON BOMBA

MANUAL DE USUARIO

MODELO: JOD609E

We continue to be committed to provide you tools with competitive price.

"Save Half", "Half Price" or any other similar expressions used by us only represents an estimate of savings you might benefit from buying certain tools with us compared to the major top brands and does not necessarily mean to cover all categories of tools offered by us. You are kindly reminded to verify carefully when you are placing an order with us if you are actually saving half in comparison with the top major brands.

VEVOR[®]

LOW-PROFILE OIL DRAIN

WITH PUMP

MODELO: JOD609E



NEED HELP? CONTACT US!

Have product questions? Need technical support? Please feel free to contact us:

Technical Support and E-Warranty Certificate
www.vevor.com/support

This is the original instruction, please read all manual instructions carefully before operating. VEVOR reserves a clear interpretation of our user manual. The appearance of the product shall be subject to the product you received. Please forgive us that we won't inform you again if there are any technology or software updates on our product.

WARNING

9. Lea atentamente y comprenda todas **las INSTRUCCIONES DE MONTAJE Y OPERACIÓN** antes de operar.

10. El incumplimiento de las normas de seguridad y otras precauciones de seguridad básicas puede provocar lesiones personales graves.

GENERAL SAFETY RULES



ADVERTENCIA : Lea y comprenda todas las instrucciones. Si no sigue todas las instrucciones que se indican a continuación, puede sufrir **lesiones graves** .



PRECAUCIÓN : No permita que otras personas operen o ensamblen este drenaje de aceite de perfil bajo hasta que hayan leído este manual y hayan desarrollado una comprensión completa de cómo funciona el drenaje de aceite de perfil bajo.



ADVERTENCIA : Las advertencias, precauciones e instrucciones que se describen en **este** manual de instrucciones no pueden cubrir todas las posibles condiciones o situaciones que podrían ocurrir. El operador debe comprender que el sentido común y la precaución son factores que no pueden incorporarse a este producto, sino que deben ser aplicados por el operador.

ÁREA DE TRABAJO

- Mantenga el área de trabajo limpia, ordenada y bien iluminada. Las áreas de trabajo desordenadas y oscuras pueden causar accidentes.
- Mantenga a los niños y a las personas que estén cerca mientras opera el drenaje de aceite de perfil bajo. Las distracciones pueden hacer que pierda el control, por lo que los visitantes deben

permanecer a una distancia segura del área de trabajo.

- Tenga cuidado con todas las líneas eléctricas, circuitos eléctricos, tuberías de agua y otros peligros mecánicos en su área de trabajo, en particular aquellos peligros debajo de la superficie de trabajo ocultos a la vista del operador que pueden ser tocados involuntariamente y pueden causar daños personales o a la propiedad.
- Esté alerta a su entorno. El uso del drenaje de aceite de perfil bajo en áreas de trabajo confinadas puede ponerlo peligrosamente cerca de herramientas de corte y piezas giratorias.

SEGURIDAD PERSONAL

- Manténgase alerta, preste atención a lo que está haciendo y utilice el sentido común al utilizar el drenaje de aceite de perfil bajo. No utilice el drenaje de aceite de perfil bajo si está cansado o bajo la influencia de drogas, alcohol o medicamentos. Un momento de descuido mientras utiliza el drenaje de aceite de perfil bajo puede provocar lesiones personales graves.
- Vístase adecuadamente. No use ropa suelta, objetos colgantes ni joyas. Mantenga el cabello, la ropa y los guantes alejados de las piezas móviles. La ropa suelta, las joyas o el cabello largo pueden quedar atrapados en las piezas móviles.
- Utilice ropa y equipos de seguridad. Utilice gafas de seguridad o anteojos de seguridad con protectores laterales que cumplan con las normas nacionales vigentes o, cuando sea necesario, una pantalla facial. Utilice una mascarilla antipolvo en condiciones de trabajo con mucho polvo. Esto se aplica a todas las personas que se encuentren en el área de trabajo. Utilice también calzado de seguridad antideslizante, cascos de seguridad, guantes, sistemas de recolección de polvo y protección auditiva cuando sea apropiado.
- Asegúrese de que el drenaje de aceite se utilice únicamente en una superficie plana, nivelada, seca y libre de aceite o grasa, capaz de soportar el peso de la unidad y su contenido.
- No trabaje debajo del vehículo sin los dispositivos de soporte

adecuados.

- Antes de utilizar el drenaje de aceite, asegúrese de leer y comprender todas las advertencias, precauciones de seguridad e instrucciones descritas en los manuales de instrucciones de los fabricantes del vehículo y del dispositivo de soporte.
- No permita que nadie se encuentre en el vehículo mientras se utiliza el drenaje de aceite. Mantenga a todas las personas que se encuentren cerca del vehículo a una distancia segura.
- Evite quemaduras. Deje que el aceite del motor se enfríe por completo antes de vaciarlo en el drenaje de aceite.
- No deje el drenaje de aceite desatendido mientras lo opera o drena el aceite.
- Asegúrese de quitar el drenaje de aceite y todas las demás herramientas y equipos antes de bajar el vehículo a la superficie del piso.



Nunca utilice el drenaje de aceite cerca de llamas abiertas o fuentes de calor.



El aceite contiene sustancias químicas peligrosas que pueden ser perjudiciales para el medio ambiente y la salud. Siga las pautas para desechar el aceite de motor. El aceite de motor usado debe retirarse del vehículo y desecharse o reciclarse de manera adecuada. Comuníquese con la autoridad local de desechos sólidos y líquidos para obtener información sobre reciclaje y/o eliminación.

GUARDE ESTAS INSTRUCCIONES

USE AND CARE RULES

- No modifique el drenaje de aceite de perfil bajo de ninguna manera. Las modificaciones no autorizadas pueden afectar el funcionamiento o la seguridad y podrían afectar la vida útil del equipo. Existen aplicaciones específicas para las cuales se diseñó el drenaje de aceite de perfil bajo.
- siempre las piezas dañadas o desgastadas antes de utilizar el drenaje de aceite de perfil bajo. Las piezas rotas afectarán el funcionamiento del drenaje de aceite de perfil bajo. Reemplace o repare las piezas dañadas o desgastadas de inmediato .
- No exceda la capacidad de carga del drenaje de aceite de perfil bajo.
- Distribuya la carga de manera uniforme. Las cargas desiguales pueden hacer que el drenaje de aceite de perfil bajo se vuelque, lo que puede provocar lesiones personales al operador o a otras personas.
- Utilice el drenaje de aceite de perfil bajo sobre una superficie plana y nivelada que pueda soportar el drenaje de aceite de perfil bajo y su carga máxima. Tirar o empujar una carga sobre una superficie inclinada o irregular puede provocar la pérdida de control.
- Guarde el drenaje de aceite de perfil bajo cuando no esté en uso. Cuando no utilice el drenaje de aceite de perfil bajo, guárdelo en un lugar seguro, fuera del alcance de los niños. Inspeccione su buen estado de funcionamiento antes de guardarlo y reutilícelo.

MODEL AND PARAMETERS

Modelo	JOD609E
Capacidad	17 galones
Bomba	Entrada: DC12V; Potencia: 180W
Caudal máx.	30 litros por minuto

Manguera	Φ 19 (diámetro interior) x 250 mm
Rueda	4" (delantero); 3" (trasero)

STRUCTURE DIAGRAM



5. Mango 2. Manguera 3. Bomba 4. Rueda universal
 9. 6. Filtro de malla 7. Abrazadera de batería 8. Drenaje de aceite

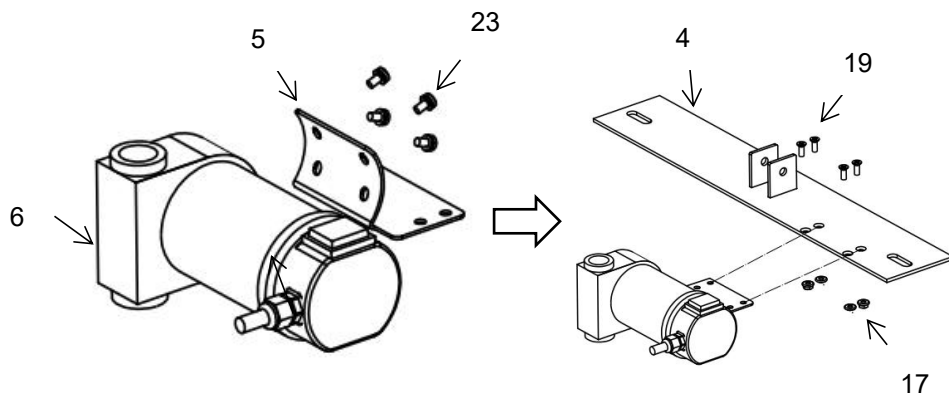
COMPONENTS

No.	Imagen	Nombre y cantidad	No.	Imagen	Nombre y cantidad
1		Drenaje de aceite (x1)	1 3		Accesorio de manguera (x1)
2		Pantalla de filtro (x1)	1 4		Accesorio de manguera en
3		Mango (x1)	1 5		Llave hexagonal (x1)
4		Placa de montaje del mango (x1)	1 6		Abrazadera de manguera (x3)
5		Aceite Bomba Montaje Placa (x1)	1 7		Tuerca M6(x4)
6		Bomba(x1)	1 8		Tuerca M8(x1)

7		Rueda delantera (x2)	1 9		Perno M6*1 4 (x 4)
8		Rueda universal (x2)	20		Perno M8*50(x1)
9		Alfiler(x4)	2 1		Articulación (x1)
10		Manguera larga (x1)	2 2		Tuerca M 12 (x 2)
11		Manguera corta (x1)	2 3		Perno M 5 * 1 0 (x 4)
12		Cinta adhesiva cruda (x1)	24	/	Manual de usuario (x1)

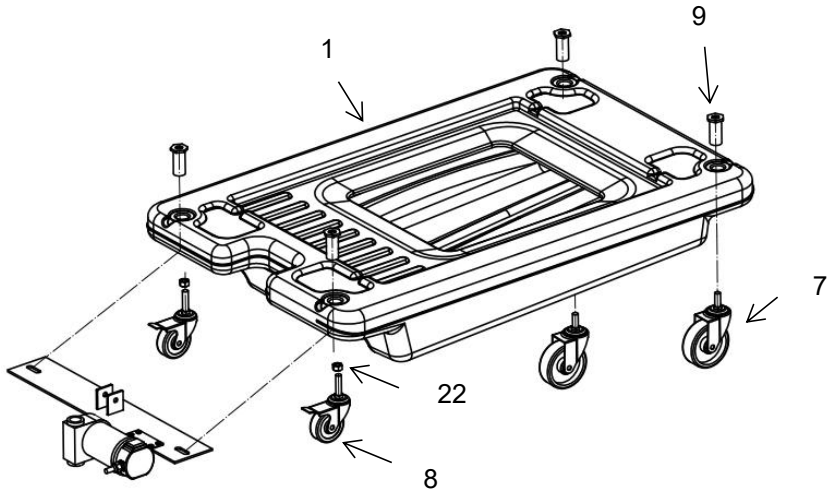
ASSEMBLY

Paso 1: Instale la bomba.

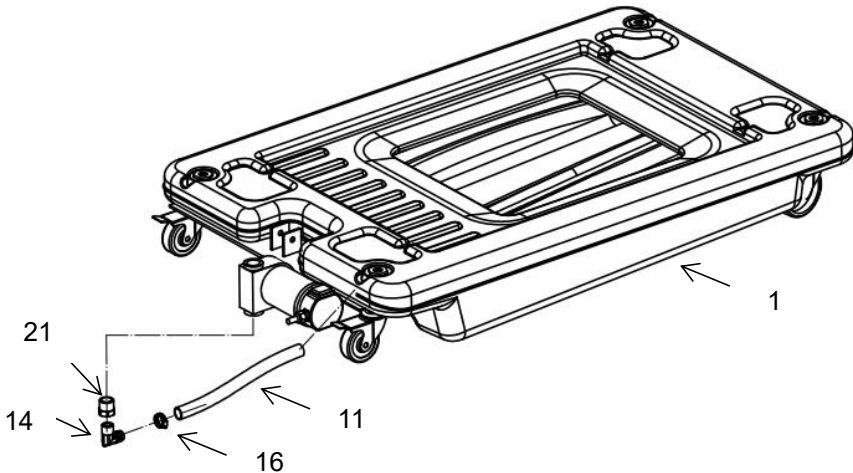


Paso 2: Instale las ruedas universales (8), las ruedas delanteras (7) y la

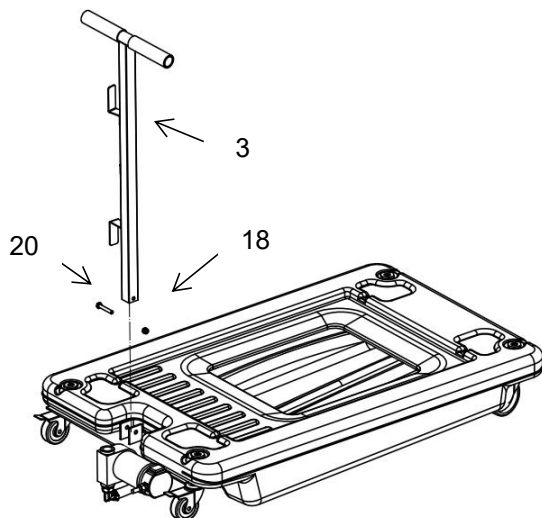
placa de montaje del mango .



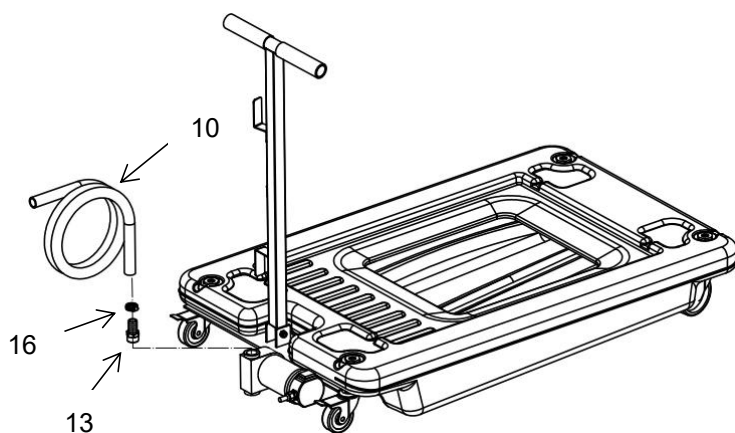
Paso 3 : Conecte 1 y 14 con una manguera corta (11) y ajuste con una abrazadera de manguera (16); agregue cinta adhesiva para unir 14 y 21 a la bomba.



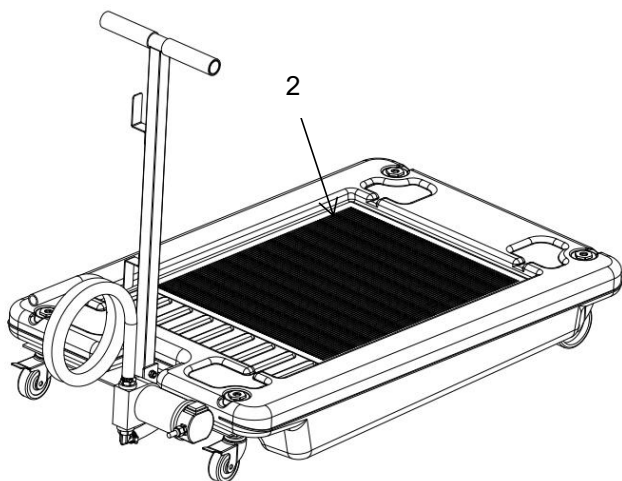
Paso 4: Instale el mango (3).



Paso 5: Agregue cinta adhesiva para unir 13 a la bomba, conecte la manguera larga a 13 y bloquéela con la abrazadera de la manguera.



Paso 6: Cubra la pantalla del filtro y el producto estará ensamblado.



OPERATION

- Mueva el drenaje de aceite debajo del vehículo, asegúrese de que la abertura del depósito esté ubicada directamente debajo del tapón de drenaje de aceite del motor.
- Retire el tapón de drenaje de aceite del motor y deje que el aceite viejo se drene completamente del motor al depósito.
- Una vez que el aceite de motor viejo se haya drenado completamente, vuelva a colocar el tapón de drenaje de aceite del motor y vuelva a llenar, si es necesario.
- Al vaciar el aceite usado del drenaje de aceite, asegúrese de seguir las pautas para la eliminación del aceite de motor. Si es necesario, comuníquese con la autoridad local de desechos sólidos/líquidos para obtener información sobre reciclaje y/o eliminación. Mueva el

drenaje de aceite al lugar donde se almacenará temporalmente el aceite usado (por ejemplo, un tanque), coloque la manguera larga (10) en el tanque y conéctela a la fuente de alimentación; encienda la bomba para drenar el aceite usado.

MAINTENANCE

13. Se recomienda examinar el estado general de cualquier drenaje de aceite de perfil bajo antes de usarlo. Mantenga su drenaje de aceite de perfil bajo en buen estado adoptando un programa de reparación y mantenimiento minucioso. Si se producen vibraciones o ruidos anormales, haga que se corrija el problema antes de volver a usarlo. Haga que personal de servicio calificado realice las reparaciones necesarias. Antes de cada uso, inspeccione el estado general del drenaje de aceite. Verifique que no haya piezas rotas o dobladas, piezas sueltas o faltantes y cualquier condición que pueda afectar el funcionamiento correcto del producto. Si ocurre un problema, haga que lo corrijan antes de volver a usarlo.

14. No utilice equipos dañados .

15. Para limpiarlo, utilice un paño limpio con detergente o disolvente suave. Luego, guarde el drenaje de aceite en un lugar seguro y seco.

VEVOR[®]
TOUGH TOOLS, HALF PRICE

Técnico Certificado de soporte y garantía electrónica
www.vevor.com/support

VEVOR[®]

TOUGH TOOLS, HALF PRICE

Wsparcie techniczne i certyfikat e-gwarancji www.vevor.com/support

NISKI PROFIL SPUSTU OLEJU Z POMPA INSTRUKCJA OBSŁUGI

MODEL: JOD609E

We continue to be committed to provide you tools with competitive price.

"Save Half", "Half Price" or any other similar expressions used by us only represents an estimate of savings you might benefit from buying certain tools with us compared to the major top brands and does not necessarily mean to cover all categories of tools offered by us. You are kindly reminded to verify carefully when you are placing an order with us if you are actually saving half in comparison with the top major brands.

VEVOR[®]

LOW-PROFILE OIL DRAIN

WITH PUMP

MODEL: JOD609E



NEED HELP? CONTACT US!

Have product questions? Need technical support? Please feel free to contact us:

Technical Support and E-Warranty Certificate
www.vevor.com/support

This is the original instruction, please read all manual instructions carefully before operating. VEVOR reserves a clear interpretation of our user manual. The appearance of the product shall be subject to the product you received. Please forgive us that we won't inform you again if there are any technology or software updates on our product.

WARNING

11. należy uważnie przeczytać i zrozumieć całą **INSTRUKCJĘ MONTAŻU I OBSŁUGI** .

12. Nieprzestrzeganie zasad bezpieczeństwa i innych podstawowych środków ostrożności może skutkować poważnymi obrażeniami ciała.

GENERAL SAFETY RULES



OSTRZEŻENIE : Przeczytaj i zrozum wszystkie instrukcje. Nieprzestrzeganie wszystkich poniższych instrukcji może skutkować **poważnymi obrażeniami** .



UWAGA : Nie należy pozwalać osobom na obsługę lub montaż tego płaskiego spustu oleju przed zapoznaniem się z niniejszą instrukcją i dokładnym zrozumieniem zasady działania płaskiego spustu oleju.



OSTRZEŻENIE : Ostrzeżenia , przestrogi i instrukcje omówione w niniejszej instrukcji obsługi nie mogą obejmować wszystkich **możliwych** warunków lub sytuacji, które mogą wystąpić. Operator musi zrozumieć, że zdrowy rozsądek i ostrożność to czynniki, których nie można wbudować w ten produkt, ale muszą być dostarczone przez operatora.

Obszar roboczy

- Utrzymuj miejsce pracy w czystości, bez bałaganu i dobrze oświetlone. Zagrazone i ciemne miejsca pracy mogą być przyczyną wypadków.
- Trzymaj dzieci i osoby postronne z dala od siebie podczas obsługi niskoprofilowego spustu oleju. Rozproszenie uwagi może spowodować utratę kontroli, dlatego goście powinni pozostać w bezpiecznej odległości od miejsca pracy.
- Należy zachować ostrożność w przypadku występowania wszystkich

linii energetycznych, obwodów elektrycznych, rur wodociągowych i innych zagrożeń mechanicznych w miejscu pracy, zwłaszcza tych znajdujących się pod powierzchnią roboczą, które są niewidoczne dla operatora, a z którymi można się przypadkowo zetknąć, co może spowodować obrażenia ciała lub uszkodzenie mienia.

- Bądź czujny na otoczenie. Korzystanie z niskoprofilowego spustu oleju w ciasnych miejscach pracy może narazić Cię na niebezpieczeństwo w pobliżu narzędzi tnących i obracających się części.

BEZPIECZEŃSTWO OSOBISTE

- Zachowaj czujność, uważaj, co robisz i kieruj się zdrowym rozsądkiem, korzystając z niskoprofilowego spustu oleju. Nie korzystaj z niskoprofilowego spustu oleju, gdy jesteś zmęczony lub pod wpływem narkotyków, alkoholu lub leków. Chwila nieuwagi podczas korzystania z niskoprofilowego spustu oleju może spowodować poważne obrażenia ciała.
- Ubierz się odpowiednio. Nie noś luźnej odzieży, zwisających przedmiotów ani biżuterii. Trzymaj włosy, odzież i rękawiczki z dala od ruchomych części. Luźna odzież, biżuteria lub długie włosy mogą zostać wciągnięte w ruchome części.
- Stosuj odzież i sprzęt ochronny. Stosuj gogle ochronne lub okulary ochronne z osłonami bocznymi, które są zgodne z obowiązującymi normami krajowymi, lub w razie potrzeby osłonę twarzy. Stosuj jako maskę przeciwpyłową w warunkach pracy w warunkach zapylenia. Dotyczy to wszystkich osób w obszarze roboczym. Stosuj również antypoślizgowe obuwie ochronne, kaski ochronne , rękawice, systemy zbierania pyłu i ochronniki słuchu, gdy jest to właściwe.
- Należy upewnić się, że spust oleju jest używany wyłącznie na suchej, wolnej od oleju/smaru, płaskiej, równej powierzchni, która może utrzymać ciężar urządzenia i jego zawartości.
- Nie wolno wykonywać żadnych prac pod pojazdem bez odpowiednich podpór .

- Przed użyciem urządzenia do spuszczenia oleju należy zapoznać się ze wszystkimi ostrzeżeniami, środkami ostrożności i instrukcjami podanymi przez producenta pojazdu oraz w instrukcji obsługi urządzenia pomocniczego.
- Nie wpuszczaj nikogo do pojazdu podczas korzystania z urządzenia do spuszczenia oleju. Utrzymuj wszystkie osoby postronne w bezpiecznej odległości od pojazdu.
- Unikaj oparzeń. Pozostaw olej silnikowy do całkowitego ostygnięcia przed spuszczeniem oleju do spustu oleju.
- Nie pozostawiaj spustu oleju bez nadzoru podczas jego obsługi lub spuszczenia oleju.
- Przed opuszczeniem pojazdu na powierzchnię podłogi należy koniecznie usunąć spust oleju oraz wszystkie narzędzia i sprzęt.



Nigdy nie używaj urządzenia do odprowadzania oleju w pobliżu otwartego ognia lub źródeł ciepła.



Olej zawiera niebezpieczne substancje chemiczne, które mogą być szkodliwe dla środowiska i zdrowia. Postępuj zgodnie z wytycznymi dotyczącymi utylizacji oleju silnikowego. Zużyty olej silnikowy należy usunąć z pojazdu i odpowiednio zutylizować lub poddać recyklingowi. Skontaktuj się z lokalnym urzędem ds. odpadów stałych/ciekłych, aby uzyskać informacje na temat recyklingu i/lub utylizacji.

ZAPISZ INSTRUKCJĘ SE

USE AND CARE RULES

- Nie modyfikuj niskoprofilowego spustu oleju w żaden sposób. Nieautoryzowana modyfikacja może pogorszyć działanie i /lub bezpieczeństwo oraz wpłynąć na żywotność sprzętu. Istnieją szczególne zastosowania, do których zaprojektowano niskoprofilowy spust oleju.
- Zawsze sprawdzaj uszkodzone lub zużyte części przed użyciem niskoprofilowego spustu oleju. Złamane części będą miały wpływ na działanie niskoprofilowego spustu oleju. Natychmiast wymień lub napraw uszkodzone lub zużyte części .
- Nie przekraczać dopuszczalnej ładowności spustu oleju o niskim profilu.
- Rozłóż ładunek równomiernie. Nierównomierne obciążenie może spowodować przechylenie się niskoprofilowego spustu oleju, co może skutkować obrażeniami ciała operatora lub innych osób.
- Użyj niskoprofilowego spustu oleju na płaskiej i równej powierzchni, która jest w stanie utrzymać niskoprofilowy spust oleju i jego maksymalne obciążenie. Ciągnięcie lub pchanie ładunku na pochyłej lub nierównej powierzchni może spowodować utratę kontroli.
- Przechowuj nieużywany niskoprofilowy spust oleju. Gdy niskoprofilowy spust oleju nie jest używany, przechowuj go w bezpiecznym miejscu, poza zasięgiem dzieci. Przed przechowywaniem i ponownym użyciem sprawdź, czy jest w dobrym stanie technicznym.

MODEL AND PARAMETERS

Model	JOD609E
Pojemność	17 galonów
Pompa	Wejście: DC12V; Moc: 180W
Maksymalny przepływ	30 l/min
Wąż gumowy	Φ 19 (średnica wewnętrzna) x 250 mm

Koło	4" (przód); 3" (tył)
------	----------------------

STRUCTURE DIAGRAM



6. Uchwyt 2. Wąż 3. Pompa 4. Koło uniwersalne

10. Filtr siatkowy 6. Odpływ oleju 7. Zacisk akumulatora

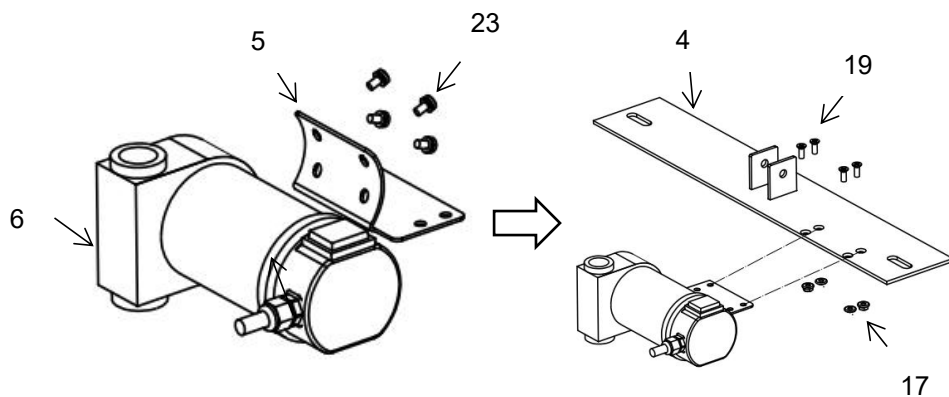
COMPONENTS

NI	Zdjęcie	Nazwa i ilość	NI	Zdjęcie	Nazwa i ilość
1		Spust oleju (x1)	1 3		Złączka węży (x1)
2		Filtr siatkowy (x1)	1 4		Złączka węży L (x1)
3		Uchwyt (x1)	1 5		Klucz imbusowy (x1)
4		Płytki montażowe uchwytu (x1)	1 6		Zacisk węży (x3)
5		Olej Pompa Montowanie Płyta	1 7		Nakrętka M6(x4)
6		Pompa (x1)	1 8		Nakrętka M8(x1)
7		Koło przednie (x2)	1 9		Śruba M6*1.4 (x4)

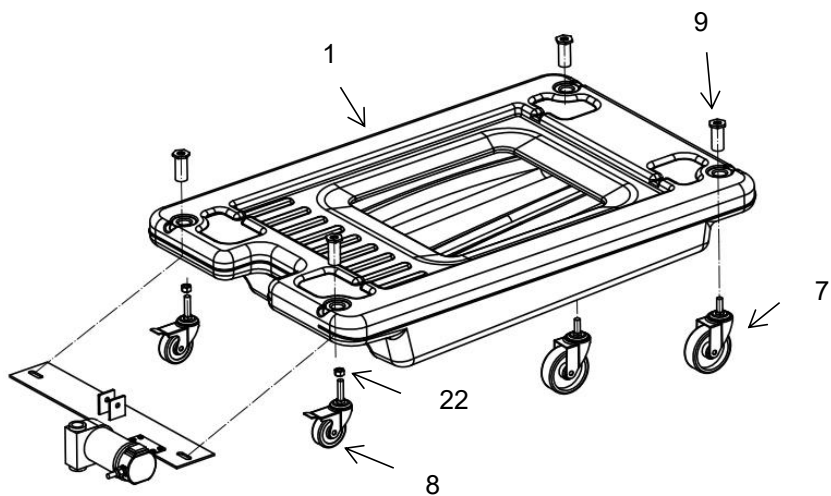
8		Koło uniwersalne (x2)	20		Śruba M8*50(x1)
9		Szpilka (x4)	2 1		Staw (x1)
10		Długi wąż (x1)	2 2		Nakrętka M 12 (x 2)
11		Wąż krótki (x1)	2 3		Śruba M 5 * 1 0 (x 4)
12		Surowa taśma (x1)	24	/	Instrukcja obsługi (x1)

ASSEMBLY

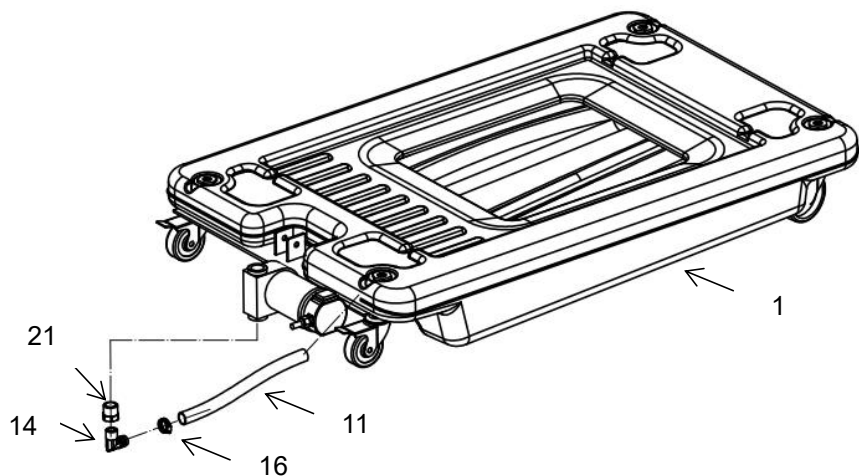
Krok 1: Zainstaluj pompę.



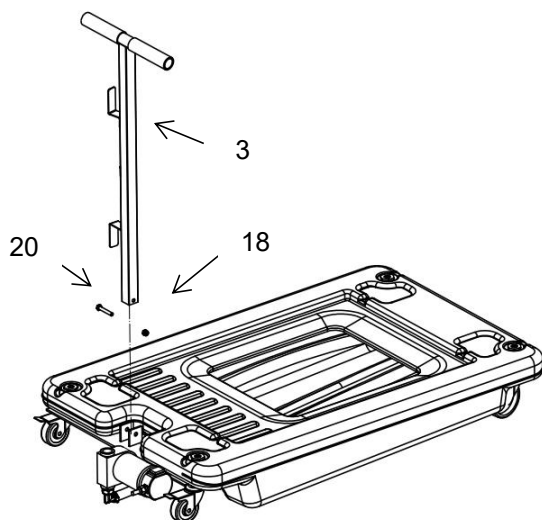
Krok 2: Zamontuj koła uniwersalne (8), koła przednie (7) i płytę montażową uchwytu .



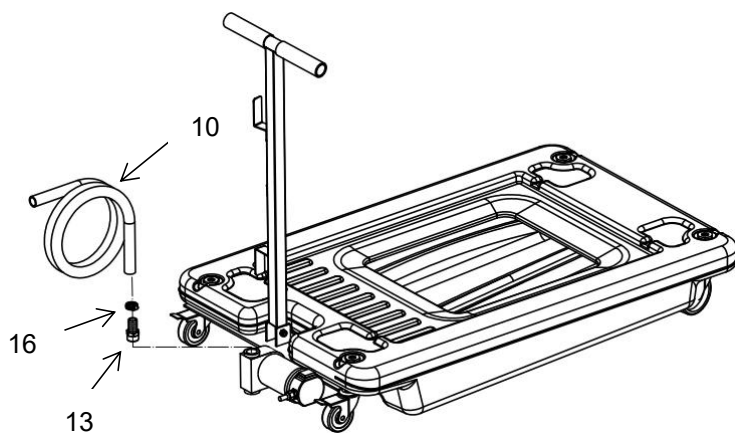
Krok 3 : Podłącz 1 i 14 krótkim węzłem (11) i dokręć opaską zaciskową (16); dodaj taśmę klejącą, aby przymocować 14 i 21 do pompy.



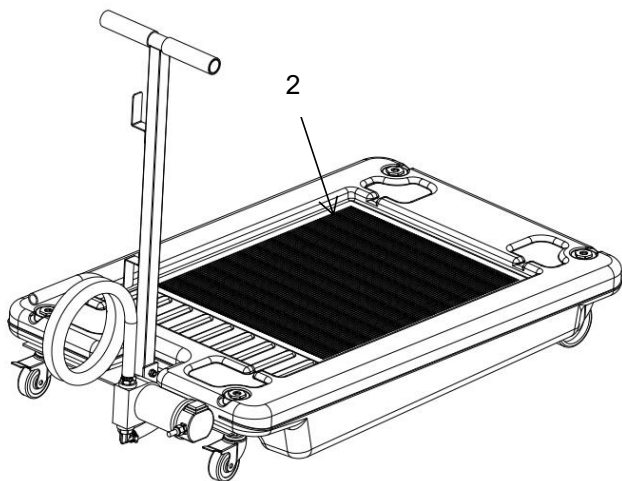
Krok 4: Zamontuj uchwyt (3).



Krok 5: Przymocuj element 13 do pompy za pomocą taśmy klejącej, podłącz długi wąż do elementu 13 i zablokuj go opaską zaciskową.



Krok 6: Przykryj filtr i produkt jest gotowy.



OPERATION

- Przenieś spust oleju pod pojazd, upewnij się, że otwór zbiornika znajduje się bezpośrednio pod korkiem spustowym oleju silnika.
- Odkręć korek spustowy oleju z silnika i pozwól, aby stary olej całkowicie spłynął z silnika do zbiornika.
- Po całkowitym spuszczeniu starego oleju silnikowego należy zakręcić korek spustowy oleju w silniku i w razie potrzeby uzupełnić poziom oleju.
- Podczas opróżniania starego oleju ze spustu oleju, należy przestrzegać wytycznych dotyczących utylizacji oleju silnikowego. W razie potrzeby skontaktuj się z lokalnym urzędem ds. odpadów stałych/ciekłych, aby uzyskać informacje na temat recyklingu i/lub utylizacji. Przenieś spust oleju do miejsca, w którym stary olej będzie tymczasowo przechowywany (np. do zbiornika), włóż długi wąż (10) do zbiornika i podłącz do zasilania, włącz pompę, aby spuścić zużyty olej.

MAINTENANCE

16. Zaleca się, aby przed użyciem sprawdzić ogólny stan każdego niskoprofilowego spustu oleju. Utrzymuj swój niskoprofilowy spust oleju w dobrym stanie, stosując program sumiennej naprawy i konserwacji. Jeśli wystąpią jakiegokolwiek nietypowe drgania lub hałasy, zleć naprawę przed dalszym użyciem. Zleć wykonanie niezbędnych napraw wykwalifikowanemu personelowi serwisowemu. Przed każdym użyciem sprawdź ogólny stan spustu oleju. Sprawdź, czy nie ma uszkodzonych lub wygiętych części, luźnych lub brakujących części oraz czy nie ma żadnych warunków, które mogą mieć wpływ na prawidłowe działanie produktu. Jeśli wystąpi problem, zleć jego naprawę przed dalszym użyciem.

17. Nie używaj uszkodzonego sprzętu .

18. Podczas czyszczenia należy używać czystej ściereczki z detergentem lub łagodnym rozpuszczalnikiem. Następnie należy przechowywać Oil Drain w bezpiecznym i suchym miejscu.

VEVOR[®]

TOUGH TOOLS, HALF PRICE

Techniczny Wsparcie i certyfikat e-gwarancji

www.vevor.com/support

VEVOR[®]

TOUGH TOOLS, HALF PRICE

Technische ondersteuning en e-garantiecertificaat www.vevor.com/support

LAAGPROFIEL OLIEAFVOER MET POMP GEBRUIKSAANWIJZING

MODEL: JOD609E

We continue to be committed to provide you tools with competitive price.

"Save Half", "Half Price" or any other similar expressions used by us only represents an estimate of savings you might benefit from buying certain tools with us compared to the major top brands and does not necessarily mean to cover all categories of tools offered by us. You are kindly reminded to verify carefully when you are placing an order with us if you are actually saving half in comparison with the top major brands.

VEVOR[®]

LOW-PROFILE OIL DRAIN

WITH PUMP

MODEL: JOD609E



NEED HELP? CONTACT US!

Have product questions? Need technical support? Please feel free to contact us:

Technical Support and E-Warranty Certificate
www.vevor.com/support

This is the original instruction, please read all manual instructions carefully before operating. VEVOR reserves a clear interpretation of our user manual. The appearance of the product shall be subject to the product you received. Please forgive us that we won't inform you again if there are any technology or software updates on our product.

WARNING

13. Lees alle **MONTAGE- EN GEBRUIKSAANWIJZINGEN** zorgvuldig door en zorg dat u ze begrijpt voordat u het apparaat gaat gebruiken.

14. Het niet naleven van de veiligheidsregels en andere elementaire veiligheidsmaatregelen kan leiden tot ernstig persoonlijk letsel.

GENERAL SAFETY RULES



W AARSCHUWING : Lees en begrijp alle instructies. Het niet opvolgen van alle onderstaande instructies kan leiden tot **ernstig letsel** .



LET OP : Laat personen deze olieaftap met laag profiel niet bedienen of monteren voordat ze deze handleiding hebben gelezen en een grondig begrip hebben ontwikkeld van de werking van de olieaftap met laag profiel.



W AARSCHUWING : De waarschuwingen, voorzorgsmaatregelen en instructies die in deze gebruiksaanwijzing worden besproken, kunnen niet alle mogelijke omstandigheden of situaties dekken die zich kunnen voordoen. De gebruiker moet begrijpen dat gezond verstand en voorzichtigheid factoren zijn die niet in dit product kunnen worden ingebouwd, maar door de gebruiker moeten worden geleverd.

WERKGEBIED

- Houd de werkplek schoon, vrij van rommel en goed verlicht. Rommelige en donkere werkplekken kunnen ongelukken veroorzaken.
- Houd kinderen en omstanders uit de buurt tijdens het bedienen van de low-profile olieaftap. Afleidingen kunnen ervoor zorgen dat u de controle verliest, dus bezoekers moeten op een veilige afstand van

het werkgebied blijven.

- Wees u bewust van alle elektriciteitskabels, elektrische circuits, waterleidingen en andere mechanische gevaren in uw werkgebied, met name de gevaren die zich onder het werkoppervlak bevinden en niet zichtbaar zijn voor de gebruiker. Deze gevaren kunnen onbedoeld worden aangeraakt en persoonlijk letsel of schade aan eigendommen veroorzaken.
- Wees alert op uw omgeving. Het gebruik van de low-profile olieaftap in besloten werkruimtes kan u gevaarlijk dicht bij snijgereedschappen en draaiende onderdelen brengen.

PERSOONLIJKE VEILIGHEID

- Blijf alert, kijk wat u doet en gebruik uw gezonde verstand bij het gebruik van de low-profile olieaftap. Gebruik de low-profile olieaftap niet als u moe bent of onder invloed van drugs, alcohol of medicijnen. Een moment van onoplettendheid tijdens het bedienen van de low-profile olieaftap kan leiden tot ernstig persoonlijk letsel.
- Kleed u goed. Draag geen losse kleding, bungelende voorwerpen of sieraden. Houd uw haar, kleding en handschoenen uit de buurt van bewegende delen. Losse kleding, sieraden of lang haar kunnen vast komen te zitten in bewegende delen.
- Gebruik veiligheidskleding en -uitrusting. Gebruik een veiligheidsbril of veiligheidsbril met zijschermen die voldoen aan de huidige nationale normen, of indien nodig een gezichtsscherm. Gebruik als stofmasker bij stoffige werkomstandigheden. Dit geldt voor alle personen in het werkgebied. Gebruik ook antislip veiligheidsschoenen, veiligheidshelmen , handschoenen, stofafzuigsystemen en gehoorbescherming indien van toepassing.
- Zorg ervoor dat de olieaftap alleen wordt gebruikt op een droge, olie-/vetvrije, vlakke en horizontale ondergrond die het gewicht van het apparaat en de inhoud ervan kan dragen.
- Werk niet onder het voertuig zonder geschikte ondersteuning .
- Zorg ervoor dat u alle waarschuwingen, veiligheidsmaatregelen en

instructies in de gebruiksaanwijzingen van de voertuigfabrikanten en het ondersteunende apparaat leest en begrijpt voordat u de olieaftap gebruikt.

- Laat niemand in het voertuig zitten tijdens het gebruik van de Oil Drain. Houd alle omstanders op veilige afstand van het voertuig.
- Voorkom brandwonden. Laat de motorolie volledig afkoelen voordat u de olie in de olieaftap laat lopen.
- Laat de olieaftapkraan niet onbeheerd achter terwijl u de olie bedient of aftapt.
- Zorg ervoor dat u de olieaftapplug en alle andere gereedschappen en apparatuur verwijdert voordat u het voertuig op de vloer laat zakken.



Gebruik de Oil Drain nooit in de buurt van open vuur of warmtebronnen.



Olie bevat gevaarlijke chemicaliën die schadelijk kunnen zijn voor het milieu en schadelijk voor uw gezondheid. Volg de richtlijnen voor het afvoeren van motorolie. Gebruikte motorolie moet uit het voertuig worden verwijderd en op de juiste manier worden afgevoerd of gerecycled. Neem contact op met uw lokale instantie voor vast/vloeibaar afval voor informatie over recycling en/of afvoer.

BEWAAR DE SE- INSTRUCTIES

USE AND CARE RULES

- Wijzig de low-profile olieaftap op geen enkele manier. Ongeautoriseerde wijzigingen kunnen de functie en/of veiligheid aantasten en de levensduur

van de apparatuur beïnvloeden. Er zijn specifieke toepassingen waarvoor de low-profile olieaftap is ontworpen.

- altijd op beschadigde of versleten onderdelen voordat u de low-profile olieaftap gebruikt. Gebroken onderdelen hebben invloed op de werking van de low-profile olieaftap. Vervang of repareer beschadigde of versleten onderdelen onmiddellijk .
- Overschrijd de capaciteit van de olieaftap met laag profiel niet.
- Verdeel de lading gelijkmatig. Ongelijke ladingen kunnen ervoor zorgen dat de low-profile olieafvoer kantelt, wat kan leiden tot persoonlijk letsel bij de operator of anderen.
- Gebruik de low-profile olieaftap op een vlak en egaal oppervlak dat de low-profile olieaftap en de maximale belasting kan dragen. Het trekken of duwen van een lading op een schuin of oneffen oppervlak kan leiden tot verlies van controle.
- Bewaar de low-profile olieaftap inactief. Wanneer de low-profile olieaftap niet in gebruik is, bewaar deze dan op een veilige plek buiten bereik van kinderen. Controleer de goede staat van de olieaftap voordat u deze opbergt en hergebruikt hem.

MODEL AND PARAMETERS

Model	JOD609E
Capaciteit	17 Gallon
Pomp	Ingang: DC12V; Vermogen: 180W
Maximale stroom	30 L/min
Slang	Φ 19 (binnendiameter) x 250 mm
Wiel	4" (voorkant); 3" (achterkant)

STRUCTURE DIAGRAM



7. Handvat 2. Slang 3. Pomp 4. Universeel wiel
11. Filterscherm 6. Olieaftap 7. Accuklem

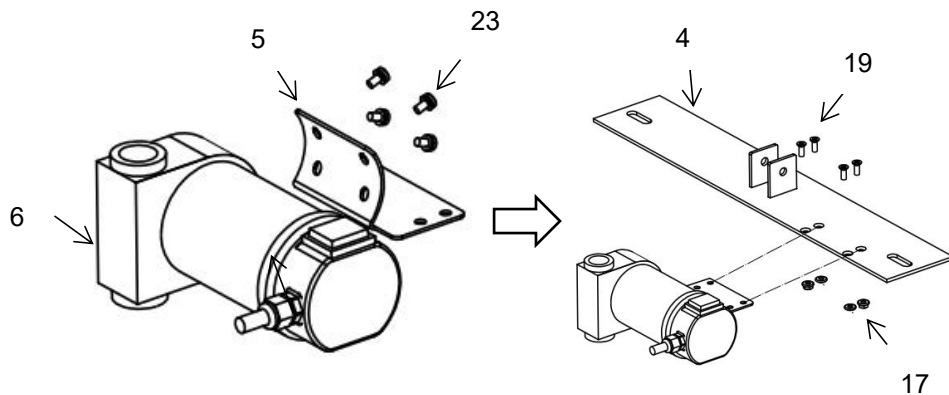
COMPONENTS

Ne	Abbeeldin	Naam en Hoeveelheid	Ne	Abbeeldi	Naam en Hoeveelheid
1		Olie aftappen (x1)	1 3		Slangfitting (x1)
2		Filterschermb (x1)	1 4		L-slangfitting (x1)
3		Handvat (x1)	1 5		Inbussleutel (x1)
4		Handvatmontageplaat (x1)	1 6		Slangklem (x3)
5		Olie Pomp Montage P laat(x1)	1 7		Moer M6(x4)
6		Pomp (x1)	1 8		Moer M8(x1)
7		Voorwiel (x2)	1 9		Bout M6*14 (x 4)

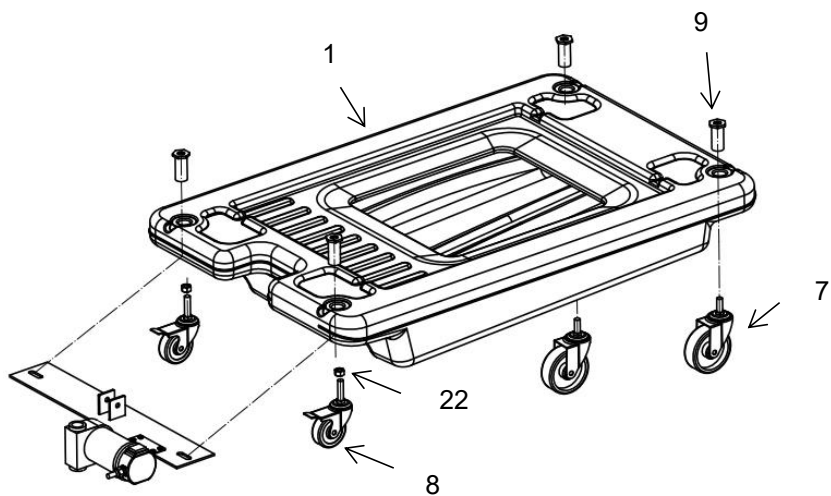
8		Universeel wiel (x2)	20		Bout M8*50(x1)
9		Pen (x4)	2 1		Gewricht (x1)
10		Lange slang (x1)	2 2		Moer M 12 (x 2)
11		Korte slang (x1)	2 3		Bout M 5 *1 0 (x 4)
12		Ruwe tape (x1)	24	/	Gebruiksaanwijzing (x1)

ASSEMBLY

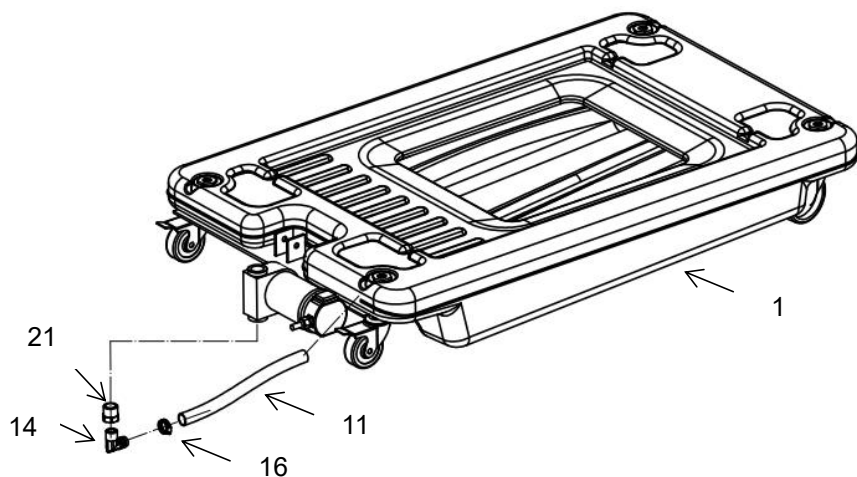
Stap 1: Installeer de pomp.



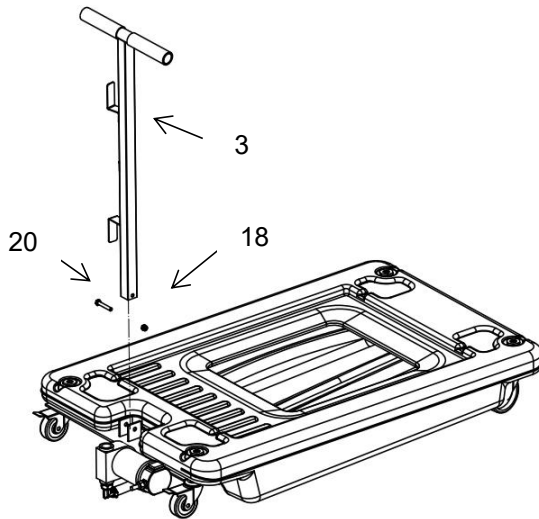
Stap 2: Monteer de universele wielen (8), voorwielen (7) en de handgreepmontageplaat .



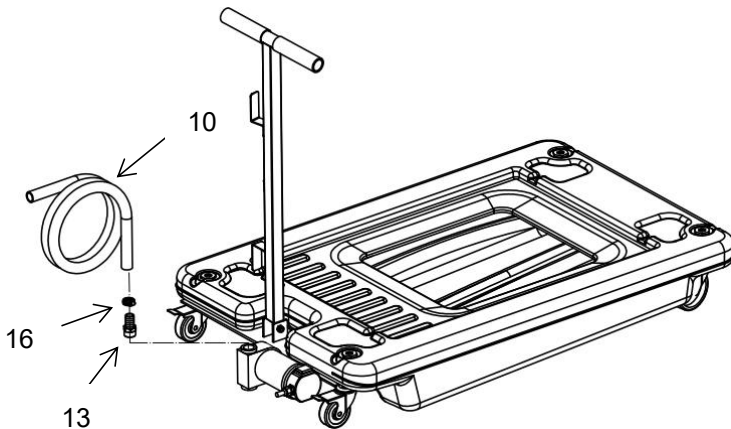
Stap 3 : Verbind 1 en 14 met een korte slang (11) en draai vast met een slangklem (16); Gebruik tape om 14 en 21 aan de pomp te bevestigen.



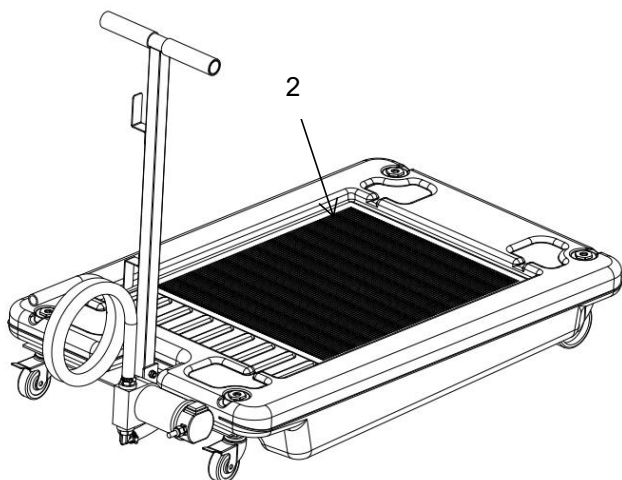
Stap 4: Installeer de handgreep (3).



Stap 5: Plak tape op aansluiting 13 om deze aan de pomp te bevestigen, sluit de lange slang aan op aansluiting 13 en zet deze vast met een slangklem.



Stap 6: Bedek het filterscherm en het product is gemonteerd.



OPERATION

- Verplaats de olieaftap onder het voertuig en zorg ervoor dat de opening van het reservoir zich direct onder de olieaftapplug van de motor bevindt.
- Verwijder de olieaftapplug van de motor en laat de oude olie volledig uit de motor in het reservoir lopen.
- Zodra de oude motorolie volledig is afgetapt, plaatst u de olieaftapplug van de motor terug en vult u indien nodig olie bij.
- Wanneer u de oude olie uit de olieaftap leegt, zorg er dan voor dat u de richtlijnen voor het afvoeren van motorolie volgt. Neem indien nodig contact op met uw lokale afvalverwerkingsbedrijf voor vaste/vloeibare afvalstoffen voor informatie over recycling en/of afvoer. Verplaats de olieaftap naar de plek waar de oude olie tijdelijk wordt opgeslagen (bijv. een tank), doe de lange slang (10) in de tank en sluit deze aan op de stroomvoorziening, zet de pomp aan om de

afgewerkte olie af te voeren.

MAINTENANCE

19. Het wordt aanbevolen om de algemene staat van een olieaftap met een laag profiel te controleren voordat deze wordt gebruikt. Houd uw olieaftap met een laag profiel in goede staat door een programma van nauwgezette reparatie en onderhoud te volgen. Als er abnormale trillingen of geluiden optreden, laat het probleem dan verhelpen voordat u het product verder gebruikt. Laat de benodigde reparaties uitvoeren door gekwalificeerd servicepersoneel. Controleer voor elk gebruik de algemene staat van de olieaftap. Controleer op gebroken of verbogen onderdelen, losse of ontbrekende onderdelen en alle omstandigheden die de juiste werking van het product kunnen beïnvloeden. Als er een probleem optreedt, laat het probleem dan verhelpen voordat u het product verder gebruikt.

20. Gebruik geen beschadigde apparatuur .

21. Gebruik bij het schoonmaken een schone doek met detergent of een mild oplosmiddel. Berg de Oil Drain vervolgens op een veilige en droge locatie op.

VEVOR[®]

TOUGH TOOLS, HALF PRICE

Technisch Ondersteuning en E-garantiecertificaat

www.vevor.com/support

VEVOR[®]

TOUGH TOOLS, HALF PRICE

Teknisk support och e-garanticertifikat www.vevor.com/support

LÅGPROFIL OLJEAVLOPP MED PUMP ANVÄNDARMANUAL

MODELL: JOD609E

We continue to be committed to provide you tools with competitive price.

"Save Half", "Half Price" or any other similar expressions used by us only represents an estimate of savings you might benefit from buying certain tools with us compared to the major top brands and does not necessarily mean to cover all categories of tools offered by us. You are kindly reminded to verify carefully when you are placing an order with us if you are actually saving half in comparison with the top major brands.

VEVOR[®]

LOW-PROFILE OIL DRAIN

WITH PUMP

MODELL: JOD609E



NEED HELP? CONTACT US!

Have product questions? Need technical support? Please feel free to contact us:

Technical Support and E-Warranty Certificate
www.vevor.com/support

This is the original instruction, please read all manual instructions carefully before operating. VEVOR reserves a clear interpretation of our user manual. The appearance of the product shall be subject to the product you received. Please forgive us that we won't inform you again if there are any technology or software updates on our product.

⚠️ WARNING

15. Läs noggrant och förstå alla **MONTERINGS- OCH DRIFTINSTRUKTIONER** innan användning.

16. Underlåtenhet att följa säkerhetsreglerna och andra grundläggande säkerhetsåtgärder kan resultera i allvarliga personskador.

GENERAL SAFETY RULES



WARNING : Läs och förstå alla instruktioner . Underlåtenhet att följa alla instruktioner som anges nedan kan resultera i **allvarliga skador** .



FÖRSIKTIGHET : Tillåt inte personer att använda eller montera detta lågprofilerade oljeavlopp förrän de har läst denna handbok och har utvecklat en grundlig förståelse för hur lågprofils oljeavtappning fungerar.



WARNING : Varningarna , varningarna och instruktionerna **som** diskuteras i denna bruksanvisning kan inte täcka alla möjliga tillstånd eller situationer som kan uppstå. Operatören måste förstå att sunt förnuft och försiktighet är faktorer som inte kan byggas in i denna produkt, utan måste tillhandahållas av operatören.

ARBETSOMRÅDE

- Håll arbetsområdet rent, fritt från skräp och väl upplyst. Röriga och mörka arbetsområden kan orsaka olyckor.
- Håll barn och åskådare borta när du använder oljeavloppet med låg profil. Distractioner kan få dig att tappa kontrollen, så besökare bör hålla sig på säkert avstånd från arbetsområdet.
- Var uppmärksam på alla kraftledningar, elektriska kretsar, vattenledningar och andra mekaniska faror i ditt arbetsområde, särskilt de faror under arbetsytan som är dolda från operatörens

synvinkel som kan komma i kontakt med oavsiktligt och kan orsaka person- eller egendomsskador.

- Var uppmärksam på din omgivning. Om du använder oljeavtappningen med låg profil i trånga arbetsområden kan du hamna farligt nära skärverktyg och roterande delar.

PERSONLIG SÄKERHET

- Var uppmärksam, titta på vad du gör och använd sunt förnuft när du använder den lågprofilerade oljeavtappningen. Använd inte oljeavloppet med låg profil när du är trött eller påverkad av droger, alkohol eller medicin. Ett ögonblick av ouppmärksamhet under manövrering av den lågprofilerade oljeavtappningen kan resultera i allvarliga personskador.
- Klä dig ordentligt. Bär inte löst sittande kläder, dinglande föremål eller smycken. Håll ditt hår, kläder och handskar borta från rörliga delar. Lösa kläder, smycken eller långt hår kan fastna i rörliga delar.
- Använd säkerhetskläder och säkerhetsutrustning. Använd skyddsglasögon eller skyddsglasögon med sidoskydd som överensstämmer med gällande nationella standarder, eller vid behov ett ansiktsskydd. Använd som dammmask i dammiga arbetsförhållanden. Detta gäller alla personer i arbetsområdet. Använd även halkfria skyddsskor, skyddshjälm , handskar, dammupsamlingssystem och hörselskydd när så är lämpligt.
- Se till att oljeavloppet endast används på en torr, olje-/fettfri, plan, jämn, markerad yta som kan bära enhetens vikt och innehåll.
- Arbeta inte under fordonet utan lämpliga stödordningar .
- Innan du använder oljeavloppet, se till att läsa och förstå alla varningar, säkerhetsföreskrifter och instruktioner som beskrivs i fordonstillverkarna och stödenhetens bruksanvisningar.
- Tillåt inte någon i fordonet när du använder oljeavloppet. Håll alla åskådare på säkert avstånd från fordonet.
- Undvik brännskador. Låt motoroljan svalna helt innan du tappar oljan i oljedräneringen.

- Lämna inte oljeavloppet obevakat när du använder eller dränerar oljan.
- Se till att ta bort oljeavloppet och alla andra verktyg och utrustning innan du sänker fordonet till golvytan.



Använd aldrig oljeavloppet nära öppna lågor eller läkkällor.



Olja innehåller farliga kemikalier som kan vara skadliga för miljön och hälsofarliga. Följ riktlinjerna för kassering av motorolja. Använd motorolja ska avlägsnas från fordonet och kasseras på rätt sätt eller återvinnas. Kontakta din lokala myndighet för fast/flytande avfall för information om återvinning och/eller kassering.

SPARA SE- INSTRUKTIONERNA

USE AND CARE RULES

- Modifiera inte oljeavloppet med låg profil på något sätt. Otillåten modifiering kan försämra funktionen och/eller säkerheten och kan påverka utrustningens livslängd. Det finns specifika applikationer för vilka oljeavloppet med låg profil är designat.
- alltid skadade eller utslitna delar innan du använder den lågprofilerade oljeavtappningen. Trasiga delar kommer att påverka den lågprofilerade oljedräneringen. Byt ut eller reparera skadade eller slitna delar omedelbart .
- Överskrid inte den låga oljeavtappningskapaciteten.
- Fördela belastningen jämnt. Ojämn belastning kan göra att oljeavloppet med låg profil tippar, vilket kan leda till personskador på operatören eller andra.
- Använd lågprofiloljeavtappningen på en plan och plan yta som kan stödja

lågprofiloljeavtappningen och dess maximala belastning. Att dra eller skjuta en last på en lutande eller ojämn yta kan resultera i att du förlorar kontrollen.

- Förvara tomgångs oljeavtappning med låg profil. När oljeavtappning med låg profil inte används, förvara den på en säker plats utom räckhåll för barn. Inspektera den för gott skick före förvaring och återanvänd.

MODEL AND PARAMETERS

Modell	JOD609E
Kapacitet	17 liter
Pump	Ingång: DC12V ; Effekt: 180W
Max. Flöde	30 l/min
Slang	Φ 19(innerdiameter)x250mm
Hjul	4"(Fram); 3"(Bak)

STRUCTURE DIAGRAM



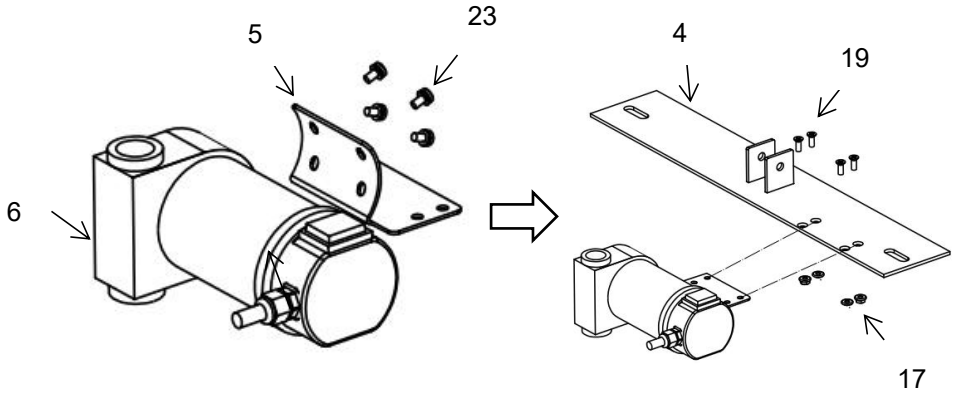
8. Handtag 2. Slang 3. Pump 4. Universalhjul
12. Filtersil 6. Oljeavtapning 7. Batteriklämma

COMPONENTS

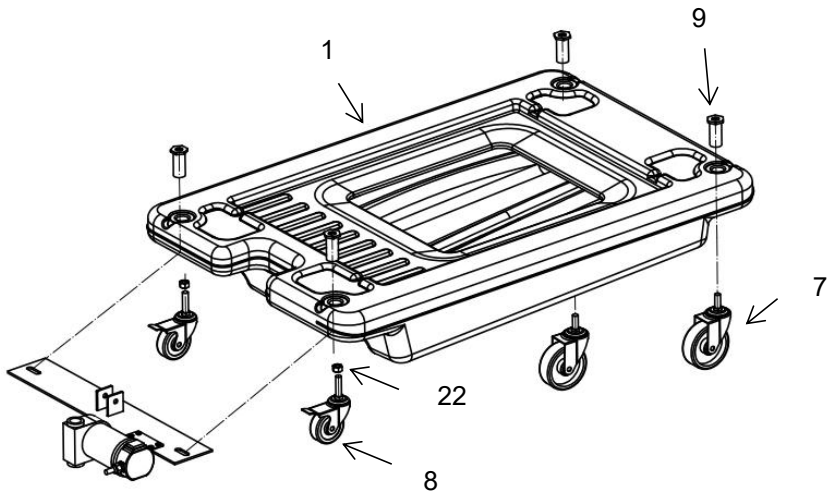
Ing	Bild	Namn och antal	Ing	Bild	Namn och antal
1		Oljeavlopp (x1)	1 3		Slangkoppling (x1)
2		Filterskärm (x1)	1 4		L Slangkoppling (x1)
3		Handtag (x1)	1 5		Sexkantnyckel (x1)
4		Handtagsmonteringsplatta (x1)	1 6		Slangklämma (x3)
5		Olja Pump Montering P	1 7		Mutter M6(x4)
6		Pump(x1)	1 8		Mutter M8(x1)
7		Framhjul (x2)	1 9		Bult M6*1 4 (x 4)
8		Universalhjul (x2)	20		Bult M8*50(x1)
9		Pin (x4)	2 1		Led (x1)
10		Lång slang (x1)	2 2		Mutter M 12 (x 2)
11		Kort slang (x1)	2 3		Bult M 5 *1 0 (x 4)
12		Råtejp (x1)	24	/	Användarmanual (x1)

ASSEMBLY

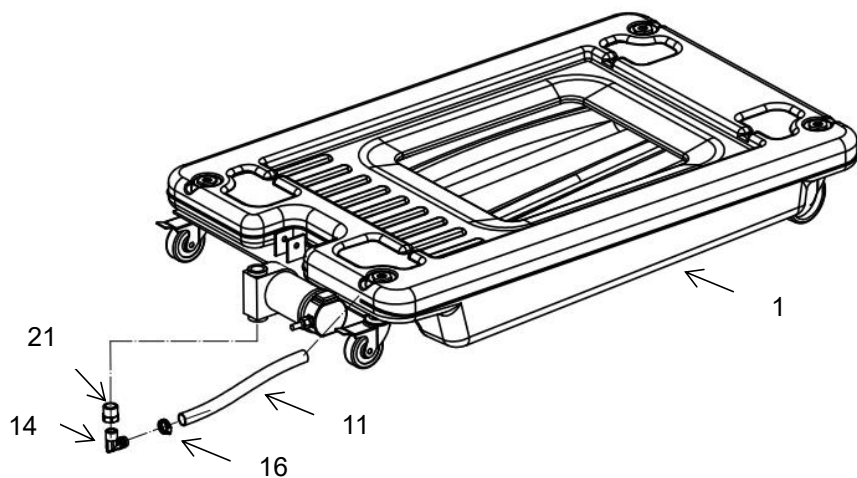
Steg 1: Installera pumpen.



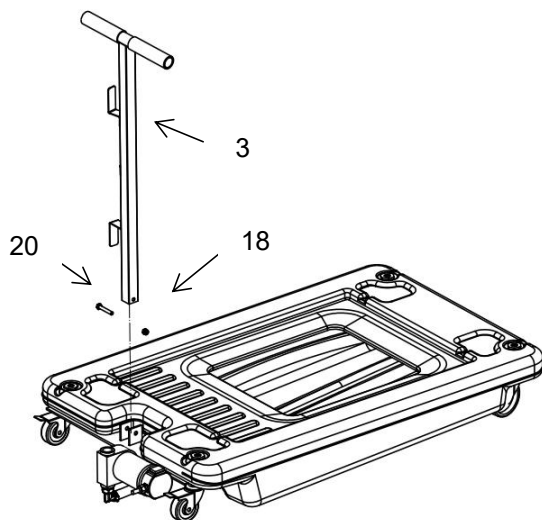
Steg 2: Installera universalhjulen (8), framhjulen (7) och den andra monteringsplattan .



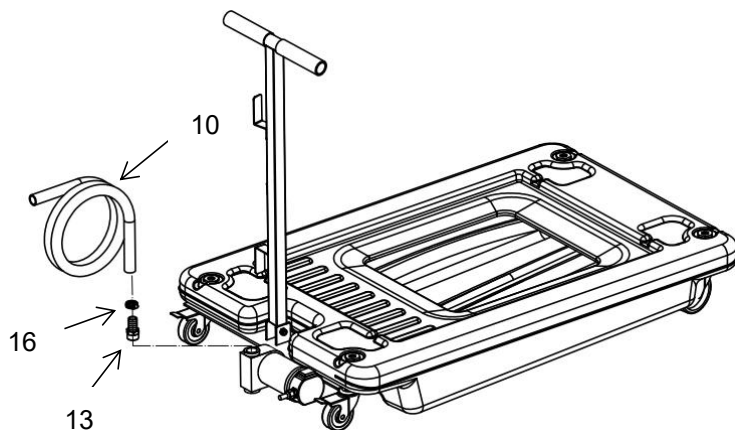
Steg 3 : Anslut 1 och 14 med en kort slang (11) och dra åt med slangklämma (16); Läggtill rå tejp för att fästa 14 och 21 till pumpen.



Steg 4: Installera handtaget (3).



Steg 5: Lägg till rå tejp för att fästa 13 till pumpen, anslut den långa slangen till 13 och lås den med slangklämma.



Steg 6: Täck filterskärmen och produkten sätts ihop.



OPERATION

- Flytta oljeavtappningen under fordonet, se till att öppningen av behållaren är placerad direkt under motorns oljeavtappningsplugg.
- Ta bort oljeavtappningspluggen från motorn och låt den gamla oljan rinna av helt från motorn till reservoaren.
- När den gamla motorolja är helt tömd, byt ut motorns oljeavtappningsplugg och fyll på om det behövs.
- När du tömmer den gamla oljan från oljeavloppet, se till att följa riktlinjerna för bortskaffande av motorolja. Vid behov, kontakta din lokala myndighet för fast/flytande avfall för information om återvinning och/eller kassering. Flytta oljeavloppet till där den gamla oljan kommer att tillfälligt lagras (t.ex. en tank), sätt i den långa slangen (10) i tanken och anslut till strömförsörjningen, slå på pumpen för att tömma spillolja.

MAINTENANCE

22. Det rekommenderas att det allmänna tillståndet för ett oljeavlopp med låg profil undersöks innan det används. Håll ditt lågprofilerade oljeavlopp i gott skick genom att anta ett program för noggrann reparation och underhåll. Om några onormala vibrationer eller ljud uppstår, låt problemet åtgärdas innan du använder den igen. Låt kvalificerad servicepersonal utföra nödvändig reparation. Inspektera oljeavloppets allmänna skick före varje användning. Kontrollera om det finns trasiga eller böjda delar, lösa eller saknade delar och alla tillstånd som kan påverka produktens korrekta funktion. Om ett problem uppstår, låt problemet åtgärdas innan du använder det vidare.

23. Använd inte skadad utrustning .

24. Vid rengöring, använd en ren trasa med rengöringsmedel eller mildt lösningsmedel. Förvara sedan oljeavloppet på en säker och torr plats.

VEVOR[®]

TOUGH TOOLS, HALF PRICE

Teknisk Support och e-garanticertifikat

www.vevor.com/support