

VEVOR[®]

TOUGH TOOLS, HALF PRICE

Support and E-Warranty Certificate
<https://www.vevor.com/support>

Manual Honey Extractor 2-4/3/4-8frames USER MANUAL

We continue to be committed to provide you tools with competitive price. "Save Half", "Half Price" or any other similar expressions used by us only represents an estimate of savings you might benefit from buying certain tools with us compared to the major top brands and does not necessarily mean to cover all categories of tools offered by us. You are kindly reminded to verify carefully when you are placing an order with us if you are actually saving half in comparison with the top major brands.

VEVOR[®]

*Honey Extractor
HE-15C-24M-US
HE-15C-3M-US
HE-18C-48M-EU*

HE-15C-24M-US HE-15C-3M-US HE-18C-48M-EU



NEED HELP? CONTACT US!

Have product questions? Need technical support? Please feel free to contact us:

 CustomerService@vevor.com

This is the original instruction, please read all manual instructions carefully before operating. VEVOR reserves a clear interpretation of our user manual. The appearance of the product shall be subject to the product you received. Please forgive us that we won't inform you again if there are any technology or software updates on our product.

SAFETY INSTRUCTIONS

For your safety and the safety of others, the following precautions must be observed when operating the honey extractor:

1. Make sure the honey extractor is clean before use;
 2. The speed of the honey extractor must not be too high or too low. Adjust the speed according to the amount of nectar or usage habits;
- Connect to the grounding pile to fix the honey extractor;

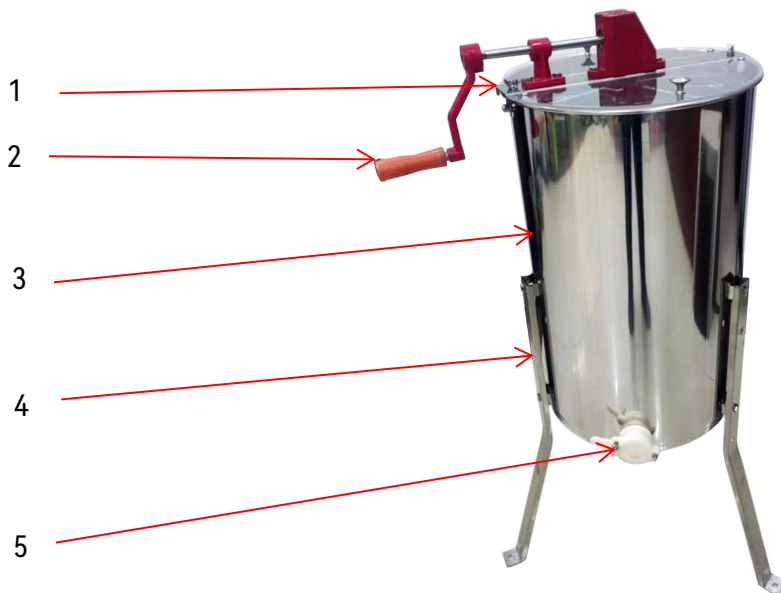
WARNING:

Do not disassemble or change this machine.

MODEL AND PARAMETRS

Model	HE-15C-24M-US HE-15C-3M-US HE-18C-48M-EU
Capacity	15±1kg/18±1kg
Height from the bottom of the barrel to the ground	32-40cm(lifting)
Frames	2-4/3/4-8 frames
Fit frame size	Large frame: L415mm * W200mm Small frame: L415mm * W135mm
Main materials	201 stainless steel

STRUCTURE DIAGAM



No	Parts name
1	Lid
2	Handle
3	Barrel Body
4	Support Leg
5	Honey Valve

ASSEMBLY AND USE

Step 1: Installation of Support Legs.





First, take out the three legs and place the barrel on the ground. Next, align the holes on the three legs with the corresponding three holes on the barrel, insert screws into the holes, and tighten them with a screwdriver.

Step 2: Installation of the Honey Valve.



First, erect the barrel and unscrew the honey outlet connector. Then, put the honey outlet at the corresponding outlet outside the barrel. Finally, put

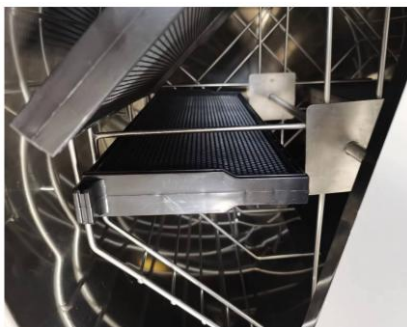
the plastic nut into the barrel, connect it with the honey outlet connector, and tighten it.

Step 3: Installation of Honey Extractor Lid.



Assemble the two lids with screws.

Step 4: Put the beehive frames of different sizes with honey into the corresponding frames in the barrel.



Step 5 : Cover the two lids separately at the mouth of the barrel.



Step 6: Rotating honey extractor.
Hold the handle with your hand and shake it in the same direction to rotate the inner frame.

Step 7: Take out the honey.



First, loosen the screw. Then hold the handle of the honey outlet connector, lift it to open the honey outlet, and let the honey flow out.

TROUBLESHOOTING INSTRUCTION

Problem	Reason	Solutions
Shake hands loose	The screws are loose	Tighten the screws with a screwdriver
Barrel shaking	The frames are not placed symmetrically	Place the frames symmetrically
	The feet are not fixed on the ground	Fix the feet on the ground

CLEAN,CARE AND STORAGE RULES

Care and cleaning :

The honey extractor shall be thoroughly cleaned and dried before use. Especially the one that has not been used for a long time, shall be disassembled and cleaned. Otherwise, the honey stains and other impurities left in the honey shaker will pollute the honey. After using the honey extractor, clean the inner and outer walls of the barrel and its stainless steel frame. And dry them with a clean and dry cloth, use a hair dryer, or let them air dry to keep them clean to prepare for the next use.

Storage :

Please store it out of the reach of children;
After using the honey extractor, place it in a cool place and cover it with a large cloth to prevent dust from entering.

Manufacturer: Changge Xinao Bee Industry Co. Ltd

Add: He Shang Yang Village, Da Zhou Town, Changge City,
Xuchang City, Henan Province

Made in China

VEVOR[®]

TOUGH TOOLS, HALF PRICE

Support and E-Warranty Certificate

<https://www.vevor.com/support>

VEVOR[®]

TOUGH TOOLS, HALF PRICE

Wsparcie i certyfikat gwarancji
elektronicznej <https://www.vevor.com/support>

Ręczna miodarka 2-4/3/4-8ramek

INSTRUKCJA OBSŁUGI

W dalszym ciągu staramy się dostarczać Państwu narzędzia w konkurencyjnych cenach. „Oszczędź połowę”, „Połowa ceny” lub inne podobne wyrażenia używane przez nas oznaczają jedynie szacunkowe oszczędności, jakie możesz uzyskać, kupując u nas określone narzędzia w porównaniu z głównymi markami i niekoniecznie oznaczają wszystkie kategorie narzędzi oferowanych przez nas. Uprzejmie przypominamy, aby dokładnie sprawdzić, czy składając u nas zamówienie faktycznie oszczędzasz połowę w porównaniu z głównymi markami.

VEVOR®

Wyciągarka do miodu
HE-15C-24M-US
HE-15C-3M-US
HE-18C-48M-EU

HE-15C-24M-USA HE-15C-3M-USA HE-18C-48M-EU



POTRZEBUJESZ POMOCY? SKONTAKTUJ SIĘ Z NAMI!

Masz pytania dotyczące produktu? Potrzebujesz wsparcia technicznego? Skontaktuj się z nami:

✉ Obsługa Klienta@vevor.com

To jest oryginalna instrukcja, przed użyciem należy uważnie przeczytać wszystkie instrukcje. VEVOR zastrzega sobie jasną interpretację naszej instrukcji obsługi. Wygląd produktu będzie zależał od produktu, który otrzymałeś. Prosimy o wybaczenie, że nie poinformujemy Cię ponownie, jeśli w naszym produkcie pojawią się jakiegokolwiek aktualizacje technologiczne lub oprogramowania.

INSTRUKCJE BEZPIECZEŃSTWA

Dla Twojego bezpieczeństwa i bezpieczeństwa innych osób, poniższe informacje: należy zachować środki ostrożności podczas obsługi miodu ekstraktor:

1. Przed użyciem upewnij się, że miodarka jest czysta;
2. Prędkość obrotowa miodarki nie może być zbyt duża ani zbyt niska.

Dostosuj prędkość do ilości nektaru lub użycia nawyki;

Podłącz do uziemienia, aby zamocować wirówkę do miodu;

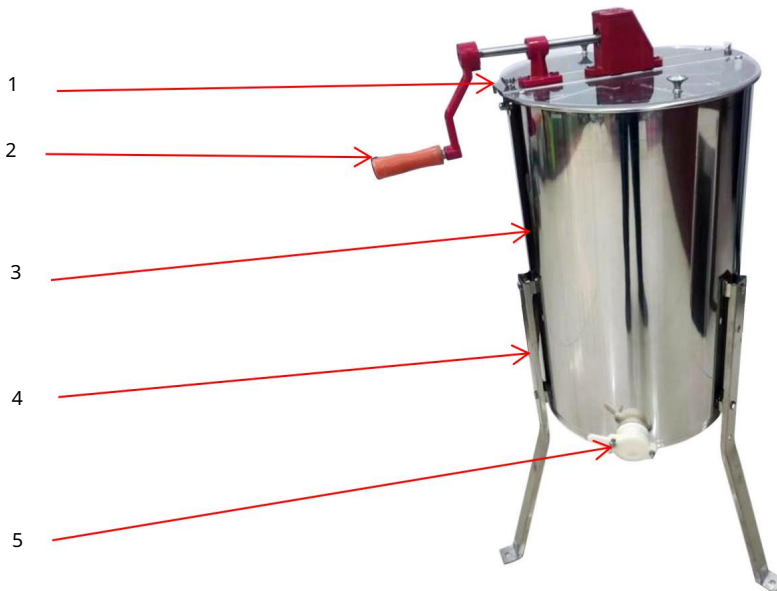
OSTRZEŻENIE:

Nie rozmontowuj i nie modyfikuj tego urządzenia.

MODEL I PARAMETRY

Model	HE-15C-24M-US HE-15C-3M-US HE-18C-48M-EU
Pojemność	15±1 kg/18±1 kg
Wysokość od dołu lufa na ziemię	32-40cm (podnoszenie)
Ramki	Ramki 2-4/3/4-8
Dopasuj rozmiar ramki	Duża rama: Dł. 415 mm * Szerokość 200 mm * Mała rama: Dł. 415 mm * Szerokość 135 mm
Główne materiały	201 stal nierdzewna

SCHEMAT STRUKTURY

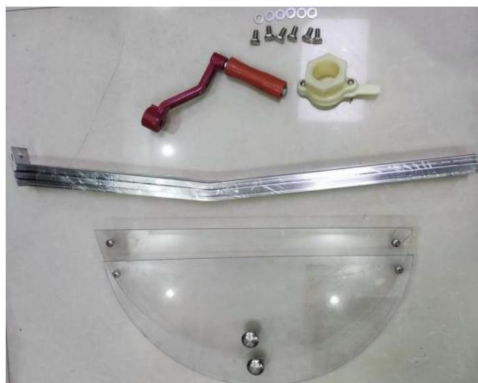


2

Nie	Nazwa części
	<small>Pokrywa</small>
1	Uchwyt
2	Korpus lufy
3	Noga podporowa
4 5	Zawór miodowy

MONTAŻ I UŻYTKOWANIE

Krok 1: Montaż nóżek podporowych.





Najpierw wyjmij trzy nogi i umieść beczkę na ziemi. Następnie wyrównaj otwory na trzech nogach z odpowiadającymi im trzema otworami na lufę, włóż śruby w otwory i dokręć je śrubokrętem.

Krok 2: Montaż zaworu Honey Valve.



Najpierw należy podnieść beczkę i odkręcić złącze wylotu miodu. Następnie należy umieścić wylot miodu do odpowiedniego wylotu na zewnątrz beczki. Na koniec włóż

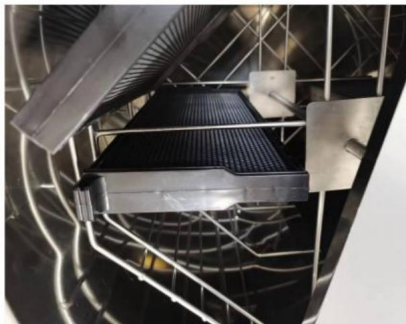
Włóż plastikową nakrętkę do lufy, połącz ją ze złączem wylotowym miodu i dokręć.

Krok 3: Montaż pokrywy miodarki.



Złóż obie pokrywy za pomocą śrub.

Krok 4: Włóż ramki pszczele o różnych rozmiarach z miodem do środka odpowiednie ramki w lufie.



Krok 5: Załóż oddzielnie dwie pokrywy na włocie beczki.



Krok 6: Obrotowy wirujący miód.

Trzymaj uchwyt dłonią i potrząśnij nim w tym samym kierunku aby obrócić wewnętrzną ramę.

Krok 7: Wymij miód.



Najpierw poluzuj śrubę. Następnie przytrzymaj uchwyt wylotu miodu złącze, podnieś je, aby otworzyć wylot miodu i pozwolić na jego wypływ

na zewnątrz.

INSTRUKCJA ROZWIĄZYWANIA PROBLEMÓW

Problem	Powód	Rozwiązania
Uściskanie dłoni luźno	Śruby są luźne. Dokręć śruby śrubokrętem.	
Trzęsienie beczki	Ramki nie są rozmieszczone symetrycznie	Umieść ramki symetrycznie
	Stopy nie są przymocowane do podłoża	Przymocuj stopy do podłoża

ZASADY CZYSZCZENIA, PIELĘGNACJI I PRZECHOWYWANIA

Pielęgnacja i czyszczenie:

Miodarkę należy dokładnie wyczyścić i osuszyć przed użyciem. Zwłaszcza tę, która nie była używana przez długi czas, należy rozmontować i wyczyścić. W przeciwnym razie plamy z miodu i inne zanieczyszczenia pozostawione w miodarce zanieczyszczą miód.

Po użyciu ekstraktora miodu wyczyść wewnętrzne i zewnętrzne ściany beczki oraz jej stalową ramę. Następnie osusz je czystą i suchą szmatką, użyj suszarki do włosów lub pozwól im wyschnąć na powietrzu, aby zachować je w czystości i przygotować do następnego użycia.

Przechowywanie: Przechowywać w miejscu

niedostępnym dla dzieci. Po użyciu miodarki należy umieścić ją w chłodnym miejscu i przykryć dużą tkaniną, aby zapobiec dostawaniu się do niej kurzu.

Producent: Changegge Xinao Bee Industry Co. Ltd

Dodaj: wioskę He Shang Yang, miasto Da Zhou, miasto Changge,
Miasto Xuchang, prowincja Henan

Wyprodukowano w Chinach

VEVOR[®]

TOUGH TOOLS, HALF PRICE

Wsparcie i certyfikat gwarancji

elektronicznej <https://www.vevor.com/support>

VEVOR[®]

TOUGH TOOLS, HALF PRICE

Supporto e certificato di garanzia
elettronica <https://www.vevor.com/support>

Estrattore di miele manuale 2-4/3/4-8 telaini MANUALE D'USO

Continuiamo a impegnarci per fornirvi strumenti a prezzi competitivi.

"Risparmia la metà", "Metà prezzo" o qualsiasi altra espressione simile da noi utilizzata rappresenta solo una stima del risparmio che potresti ottenere acquistando determinati utensili da noi rispetto ai principali marchi principali e non intende necessariamente coprire tutte le categorie di utensili da noi offerti. Ti ricordiamo cortesemente di verificare attentamente quando effettui un ordine con noi se stai

effettivamente risparmiando la metà rispetto ai principali marchi principali.

VEVOR[®]

Estrattore di miele
HE-15C-24M-USA
HE-15C-3M-USA
HE-18C-48M-EU

HE-15C-24M-USA HE-15C-3M-USA HE-18C-48M-EU



HAI BISOGNO DI AIUTO? CONTATTACI!

Hai domande sui prodotti? Hai bisogno di supporto tecnico? Non esitare a contattarci:



Servizio Clienti@vevor.com

Questa è l'istruzione originale, si prega di leggere attentamente tutte le istruzioni del manuale prima di utilizzare. VEVOR si riserva una chiara interpretazione del nostro manuale utente. L'aspetto del prodotto sarà soggetto al prodotto ricevuto. Vi preghiamo di perdonarci se non vi informeremo di nuovo se ci sono aggiornamenti tecnologici o software sul nostro prodotto.

ISTRUZIONI DI SICUREZZA

Per la tua sicurezza e quella degli altri, quanto segue precauzioni devono essere osservate durante l'uso del miele estrattore:

1. Assicurarsi che l'estrattore di miele sia pulito prima dell'uso;
 2. La velocità dell'estrattore di miele non deve essere né troppo alta né troppo bassa. Regolare la velocità in base alla quantità di nettare o all'utilizzo abitudini;
- Collegare alla pila di messa a terra per fissare l'estrattore di miele;

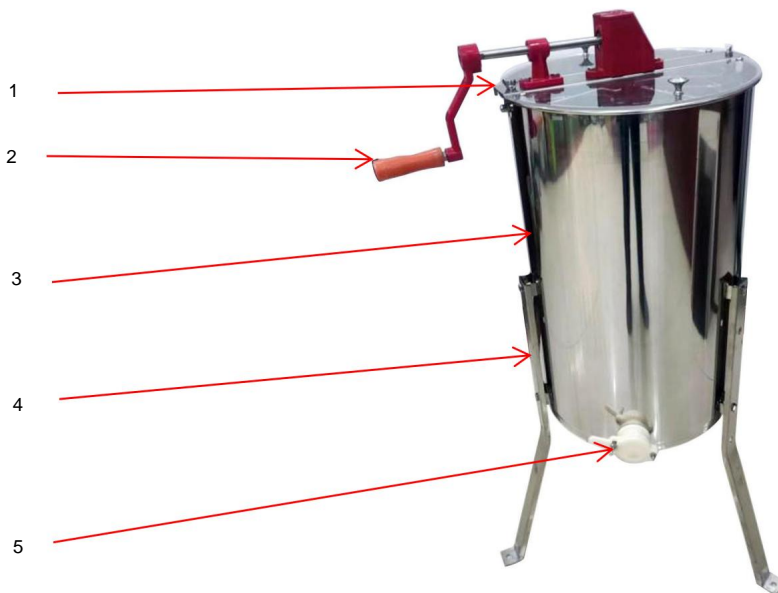
AVVERTIMENTO:

Non smontare o modificare questa macchina.

MODELLO E PARAMETRI

Modello	HE-15C-24M-USA HE-15C-3M-USA HE-18C-48M-EU
Capacità	Peso: 15±1kg/18±1kg
Altezza dal fondo del barile a terra	32-40 cm (sollevamento)
Cornici	Telai da 2-4/3/4-8
Misura adatta del telaio	Telaio grande: L415mm * L200mm Telaio piccolo: L415mm * L135mm
Materiali principali	acciaio inossidabile 201

SCHEMA DELLA STRUTTURA

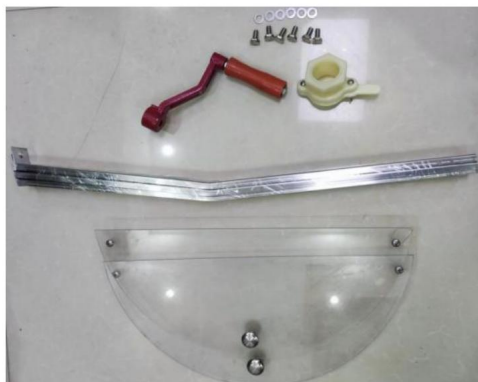


2

N.	Nome delle parti
	Coperchio
1	Maniglia
2	Corpo della canna
3	Gamba di supporto
4 5	Valvola del miele

MONTAGGIO E UTILIZZO

Fase 1: Installazione delle gambe di supporto.





Per prima cosa, toglie le tre gambe e appoggia la canna a terra. Poi, allinea i fori sulle tre gambe con i tre fori corrispondenti sulla canna, inserire le viti nei fori e serrarle con un cacciavite.

Fase 2: Installazione della valvola del miele.



Per prima cosa, erigere il barile e svitare il connettore di uscita del miele. Quindi, mettere l'uscita del miele all'uscita corrispondente all'esterno del barile. Infine, mettere

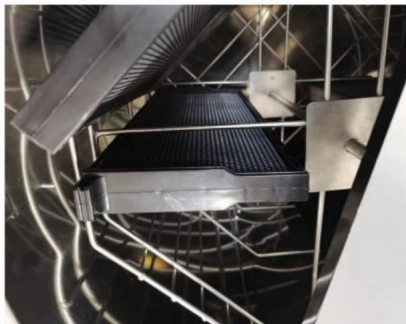
il dado di plastica nel barile, collegarlo al connettore di uscita del miele e serrarlo.

Fase 3: Installazione del coperchio dell'estrattore di miele.



Assemblare i due coperchi con le viti.

Fase 4: Mettere i telaini dell'arnia di diverse dimensioni con il miele dentro i telai corrispondenti nella canna.



Fase 5: Coprire separatamente i due coperchi all'imboccatura del barile.



Fase 6: Estrattore di miele rotante.

Tieni la maniglia con la mano e agitala nella stessa direzione per ruotare il telaio interno.

Fase 7: Togliere il miele.



Per prima cosa allenta la vite. Poi tieni la maniglia dell'uscita del miele connettore, sollevarlo per aprire l'uscita del miele e lasciare che il miele scorra fuori.

ISTRUZIONI PER LA RISOLUZIONE DEI PROBLEMI

Problema	Motivo	Soluzioni
Stringere la mano senza stringerla	Le viti sono allentate	Stringere le viti con un cacciavite
Scuotimento del barile	Le cornici non sono posizionate simmetricamente	Posizionare le cornici simmetricamente
	I piedi non sono fissi a terra	Fissare i piedi a terra

REGOLE DI PULIZIA, CURA E CONSERVAZIONE

Cura e pulizia: l'estrattore

di miele deve essere pulito e asciugato accuratamente prima dell'uso. In particolare, quello che non è stato utilizzato per molto tempo, deve essere smontato e pulito. Altrimenti, le macchie di miele e altre impurità rimaste nello shaker per miele inquinaeranno il miele.

Dopo aver utilizzato l'estrattore di miele, pulire le pareti interne ed esterne del barile e il suo telaio in acciaio inossidabile. E asciugarli con un panno pulito e asciutto, utilizzare un asciugacapelli o lasciarli asciugare all'aria per mantenerli puliti e pronti per il prossimo utilizzo.

Conservazione: conservare fuori dalla portata dei

bambini. Dopo aver utilizzato l'estrattore di miele, riporlo in un luogo fresco e coprirlo con un panno grande per evitare che entri polvere.

Produttore: Change Xinao Bee Industry Co. Ltd

Aggiungi: Villaggio di He Shang Yang, Città di Da Zhou, Città di Changge,
Città di Xuchang, provincia di Henan

Made in China

VEVOR[®]

TOUGH TOOLS, HALF PRICE

Supporto e certificato di garanzia

elettronica <https://www.vevor.com/support>

VEVOR[®]

TOUGH TOOLS, HALF PRICE

Certificado de soporte y garantía
electrónica <https://www.vevor.com/support>

Extractor de miel manual de 2-4/3/4-8

cuadros

MANUAL DEL USUARIO

Seguimos comprometidos a brindarle herramientas a precios competitivos.

"Ahorre la mitad", "mitad de precio" o cualquier otra expresión similar que utilicemos solo representa una estimación del ahorro que podría obtener al comprar ciertas herramientas con nosotros en comparación con las principales marcas y no necesariamente significa que cubra todas las categorías de herramientas que ofrecemos. Le recordamos que, al realizar un pedido con nosotros, verifique cuidadosamente si realmente está ahorrando la mitad en comparación con las principales marcas.

VEVOR®


Extractor de miel
HE-15C-24M-EE. UU.
HE-15C-3M-EE. UU.
HE-18C-48M-UE

HE-15C-24M-EE. UU. HE-15C-3M-EE. UU. HE-18C-48M-UE



¿NECESITA AYUDA? ¡CONTÁCTENOS!

¿Tiene preguntas sobre el producto? ¿Necesita asistencia técnica? No dude en ponerse en contacto con nosotros:

 Servicio de atención al cliente@vevor.com

Estas son las instrucciones originales, lea atentamente todas las instrucciones del manual antes de utilizar el producto. VEVOR se reserva una interpretación clara de nuestro manual de usuario. La apariencia del producto estará sujeta al producto que recibió. Perdónenos por no informarle nuevamente si hay actualizaciones de tecnología o software en nuestro producto.

INSTRUCCIONES DE SEGURIDAD

Para su seguridad y la seguridad de los demás, lo siguiente:

Se deben tomar precauciones al operar la miel.

extractor:

1. Asegúrese de que el extractor de miel esté limpio antes de usarlo;
 2. La velocidad del extractor de miel no debe ser ni demasiado alta ni demasiado baja. Ajuste la velocidad según la cantidad de néctar o uso. hábitos;
- Conectar a la pila de tierra para fijar el extractor de miel;

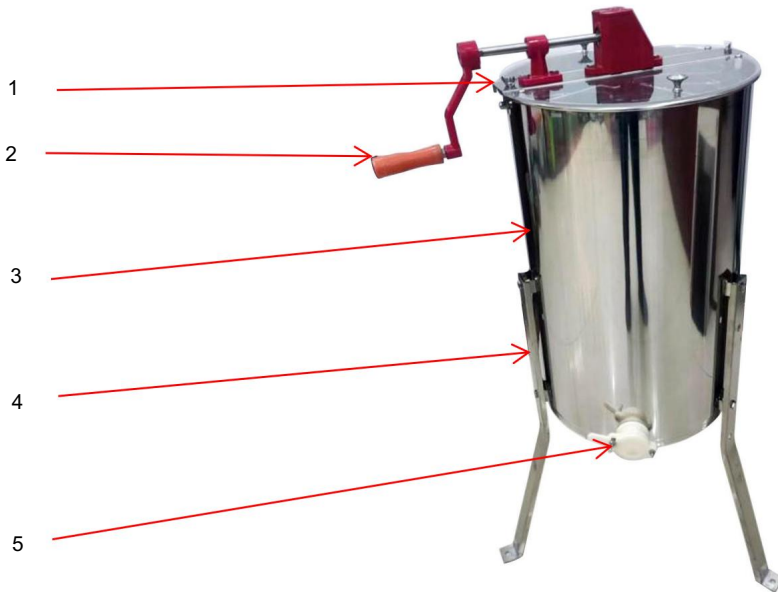
ADVERTENCIA:

No desmonte ni modifique esta máquina.

MODELO Y PARÁMETROS

Modelo	HE-15C-24M-EE. UU. HE-15C-3M-EE. UU. HE-18C-48M-UE
Capacidad	15 ± 1 kg/18 ± 1 kg
Altura desde la parte inferior de la barril al suelo	32-40 cm (elevación)
Marcos	2-4/3/4-8 cuadros
Ajuste del tamaño del marco	Marco grande: L415mm * Ancho 200 mm * Marco pequeño: L415 mm Ancho 135 mm
Materiales principales	Acero inoxidable 201

DIAGRAMA DE ESTRUCTURA



N.º	Nombre de la pieza
	Tapa
1	Manejar
2	Cuerpo del barril
3	Pierna de apoyo
4 5	Válvula de miel

MONTAJE Y USO

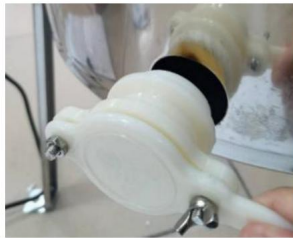
Paso 1: Instalación de las patas de soporte.





Primero, saca las tres patas y coloca el barril en el suelo. A continuación, alinea los agujeros de las tres patas con los tres agujeros correspondientes del barril. Inserte los tornillos en los agujeros y apriételos con un destornillador.

Paso 2: Instalación de la válvula de miel.



En primer lugar, erija el barril y desenrosque el conector de salida de miel. Luego, coloque la salida de miel en la salida correspondiente fuera del barril. Finalmente, poner

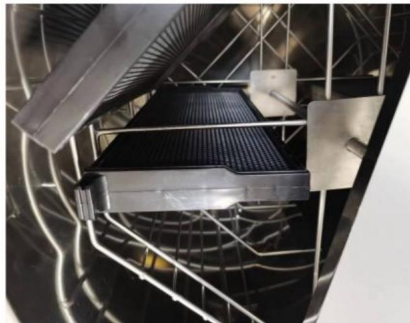
Coloque la tuerca de plástico en el barril, conéctela con el conector de salida de miel y apriétela.

Paso 3: Instalación de la tapa del extractor de miel.



Ensamble las dos tapas con tornillos.

Paso 4: Coloque los marcos de colmena de diferentes tamaños con miel en los cuadros correspondientes en el barril.



Paso 5: Cubre las dos tapas por separado en la boca del barril.



Paso 6: Extractor de miel giratorio.

Sujete el mango con la mano y agítelo en la misma dirección.
Para girar el marco interior.

Paso 7: Sacar la miel.



Primero, afloje el tornillo. Luego, sujete el asa de la salida de miel.
Conector, levántelo para abrir la salida de miel y deje que la miel fluya.
afuera.

INSTRUCCIONES PARA SOLUCIONAR PROBLEMAS

Problema	Razón	Soluciones
Estrechar las manos para soltarlas	Los tornillos están flojos. Apriete los tornillos con un destornillador.	
Sacudiendo el barril	Los marcos no están colocados simétricamente	Coloque los marcos simétricamente
	Los pies no están fijados al suelo.	Fijar los pies en la tierra

NORMAS DE LIMPIEZA, CUIDADO Y ALMACENAMIENTO

Cuidado y limpieza: El

extractor de miel debe limpiarse y secarse completamente antes de su uso. En especial, el que no se haya utilizado durante mucho tiempo debe desmontarse y limpiarse. De lo contrario, las manchas de miel y otras impurezas que quedan en el agitador de miel contaminarán la miel.

Después de utilizar el extractor de miel, limpie las paredes internas y externas del barril y su marco de acero inoxidable. Y séquelos con un paño limpio y seco, use un secador de pelo o déjelos secar al aire para mantenerlos limpios y prepararlos para el próximo uso.

Almacenamiento: Guárdelo fuera del alcance de los

niños; después de usar el extractor de miel, colóquelo en un lugar fresco y cúbralo con un paño grande para evitar que entre polvo.

Fabricante: Changge Xinao Bee Industry Co. Ltd.

Agregar: Pueblo He Shang Yang, Pueblo Da Zhou, Ciudad Changge,
Ciudad de Xuchang, provincia de Henan

Hecho en china

VEVOR[®]

TOUGH TOOLS, HALF PRICE

Certificado de soporte y garantía

electrónica <https://www.vevor.com/support>

VEVOR[®]

TOUGH TOOLS, HALF PRICE

Support och e-garanticertifikat
<https://www.vevor.com/support>

Manuell honungsextraktor

2-4/3/4-8 ramar

ANVÄNDARMANUAL

Vi fortsätter att vara engagerade i att ge dig verktyg till konkurrenskraftiga priser. "Spara hälften", "halva priset" eller andra liknande uttryck som används av oss representerar endast en uppskattning av besparingar du kan dra nytta av att köpa vissa verktyg hos oss jämfört med de stora toppmärkena och doser behöver inte nödvändigtvis betyda övergripande kategorier av verktyg som erbjuds av oss. Du påminns vänligen om att noggrant kontrollera när du gör en beställning hos oss om du faktiskt sparar hälften i jämförelse med de främsta varumärkena.

VEVOR®

*Honungsextraktor
HE-15C-24M-US
HE-15C-3M-US
HE-18C-48M-EU*

HE-15C-24M-US HE-15C-3M-US HE-18C-48M-EU



BEHÖVER HJÄLP? KONTAKTA OSS!

Har du produktfrågor? Behöver du teknisk support? Kontakta oss gärna:

 CustomerService@vevor.com

Detta är den ursprungliga instruktionen, läs alla instruktioner noggrant innan du använder den. VEVOR reserverar sig för en tydlig tolkning av vår användarmanual. Utseendet på produkten är beroende av den produkt du fått. Ursäkta oss att vi inte kommer att informera dig igen om det finns någon teknik eller mjukvaruuppdateringar på vår produkt.

SÄKERHETSINSTRUKTIONER

För din och andras säkerhet, följande försiktighetsåtgärder måste iakttas när du använder honungen extraktör:

1. Se till att honungsextraktorn är ren före användning;
 2. Honungsextraktorns hastighet får inte vara för hög eller för låg. Justera hastigheten efter mängden nektar eller användning vanor;
- Anslut till jordningshögen för att fixa honungsextraktorn;

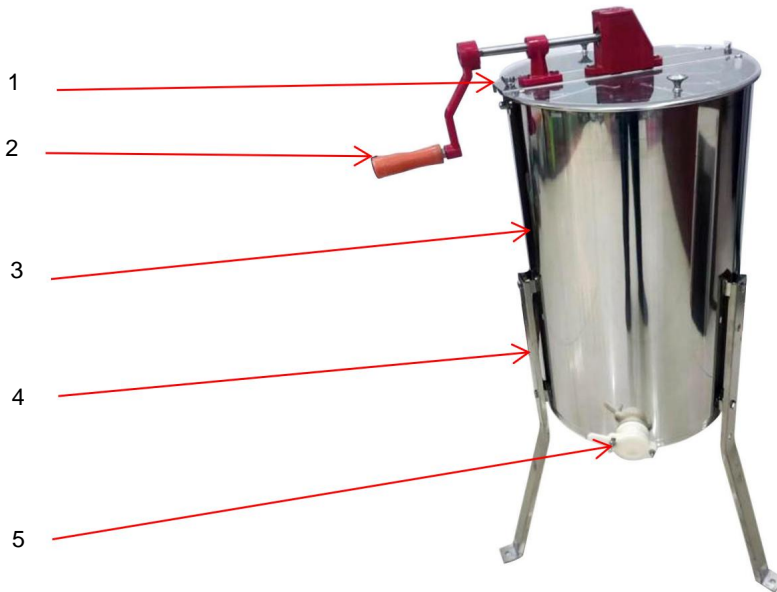
VARNING:

Ta inte isär eller byt maskinen.

MODELL OCH PARAMETRAR

Modell	HE-15C-24M-US HE-15C-3M-US HE-18C-48M-EU
Kapacitet	15±1kg/18±1kg
Höjd från botten av tunna till marken	32-40 cm (lyft)
Ramar	2-4/3/4-8 ramar
Passar ramstorlek	Stor ram: L415mm B200 mm * Liten ram: L415mm B135 mm *
Huvudmaterial	201 rostfritt stål

STRUKTURDIAGAM



2

Nr	Delarnas namn
	Lock
1	Hantera
2	fatkropp
3	Stödben
4 5	Honungsventil

MONTERING OCH ANVÄNDNING

Steg 1: Installation av stödben.





Ta först ut de tre benen och placera pipan på marken. Passa sedan in hålen på de tre benen med motsvarande tre hål på trumman, sätt in skruvarna i hålen och dra åt dem med en skruvmejsel.

Steg 2: Installation av honungsventilen.



Sätt först upp cylindern och skruva loss honungsutloppsanslutningen. Läg sedan honungsutloppet vid motsvarande utlopp utanför tunnan. Slutligen, sätt

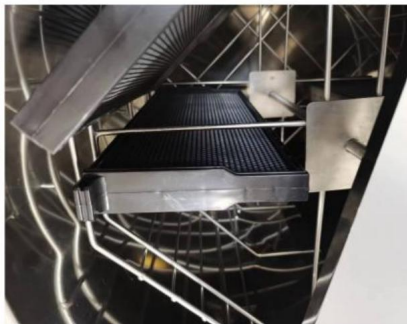
plastmuttern i cylindern, anslut den till honungsutloppskontakten och dra åt den.

Steg 3: Installation av honungsextraktorlock.



Montera de två locken med skruvar.

Steg 4: Sätt in bikuporna i olika storlekar med honung motsvarande ramar i pipan.



Steg 5: Täck de två locken separat vid mynningen av tunnan.



Steg 6: Roterande honungsextraktor.

Håll i handtaget med handen och skaka det i samma riktning för att rotera den inre ramen.

Steg 7: Ta ut honungen.



Lossa först skruven. Håll sedan i handtaget på honungsutloppet kopplingen, lyft den för att öppna honungsutloppet och låt honungen flöda ut.

FELSÖKNINGSINSTRUKTION

Problem	Resonera	Lösningar
Skaka händerna lösa	Skruvarna är lösa. Dra åt skruvarna med en skruvmejsel	
Fat skakar	Ramarna är inte placerade symmetriskt	Placera ramarna symmetriskt
	Fötterna är inte fixerade på marken	Fixa fötterna på marken

REGLER FÖR RENGÖRING, SKÖTSEL OCH FÖRVARING

Skötsel och rengöring:

Honungsextraktorn ska rengöras noggrant och torkas innan användning. Speciellt den som inte har använts på länge ska tas isär och rengöras. Annars kommer honungsfläckarna och andra föroreningar som finns kvar i honungsshakern att förorena honungen.

Efter att ha använt honungsextraktorn, rengör de inre och yttre väggarna på tunnan och dess rostfria stålram. Och torka dem med en ren och torr trasa, använd en hårtork eller låt dem lufttorka för att hålla dem rena för att förbereda för nästa användning.

Förvaring:

Förvara den utom räckhåll för barn; Efter att ha använt honungsextraktorn, placera den på en sval plats och täck den med en stor trasa för att förhindra att damm kommer in.

Tillverkare: Changge Xinao Bee Industry Co. Ltd

Lägg till: He Shang Yang Village, Da Zhou Town, Changge City,
Xuchang City, Henan-provinsen

Tillverkad i Kina

VEVOR[®]

TOUGH TOOLS, HALF PRICE

Support och e-garanticertifikat

<https://www.vevor.com/support>

VEVOR[®]

TOUGH TOOLS, HALF PRICE

Ondersteuning en E-garantiecertificaat
<https://www.vevor.com/support>

Handmatige honing extractor

2-4/3/4-8 frames

GEBRUIKERSHANDLEIDING

Wij blijven ons inzetten om u gereedschappen te leveren tegen concurrerende prijzen.

"Bespaar de helft", "halve prijs" of andere soortgelijke uitdrukkingen die wij gebruiken, vertegenwoordigen slechts een schatting van de besparingen die u kunt behalen door bepaalde gereedschappen bij ons te kopen in vergelijking met de grote topmerken en doseringen betekenen niet noodzakelijkerwijs dat ze alle categorieën gereedschappen omvatten die wij aanbieden. Wij herinneren u eraan om zorgvuldig te controleren of u daadwerkelijk de helft bespaart in vergelijking met de grote topmerken wanneer u een bestelling bij ons plaatst.

VEVOR[®]

*Honing extractor
HE-15C-24M-VS
HE-15C-3M-VS
HE-18C-48M-EU*

HE-15C-24M-VS HE-15C-3M-VS HE-18C-48M-EU



HULP NODIG? NEEM CONTACT MET ONS OP!

Heeft u vragen over het product? Heeft u technische ondersteuning nodig? Neem dan gerust contact met ons op:

 Klantenservice@vevor.com

Dit is de originele instructie, lees alle handleidingen zorgvuldig door voordat u het product gebruikt. VEVOR behoudt zich een duidelijke interpretatie van onze gebruikershandleiding voor.

Het uiterlijk van het product is afhankelijk van het product dat u hebt ontvangen. Vergeef ons dat we u niet opnieuw zullen informeren als er technologie- of software-updates voor ons product zijn.

VEILIGHEIDSIINSTRUCTIES

Voor uw veiligheid en de veiligheid van anderen gelden de volgende regels:

bij het bedienen van de honingmachine moeten voorzorgsmaatregelen in acht worden genomen extractor:

1. Zorg ervoor dat de honingslinger schoon is voordat u hem gebruikt;

2. De snelheid van de honingslinger mag niet te hoog of te laag zijn.

Pas de snelheid aan op basis van de hoeveelheid nectar of het gebruik gebruiken;

Sluit de honingcentrifuge aan op de aardingspaal om deze te bevestigen;

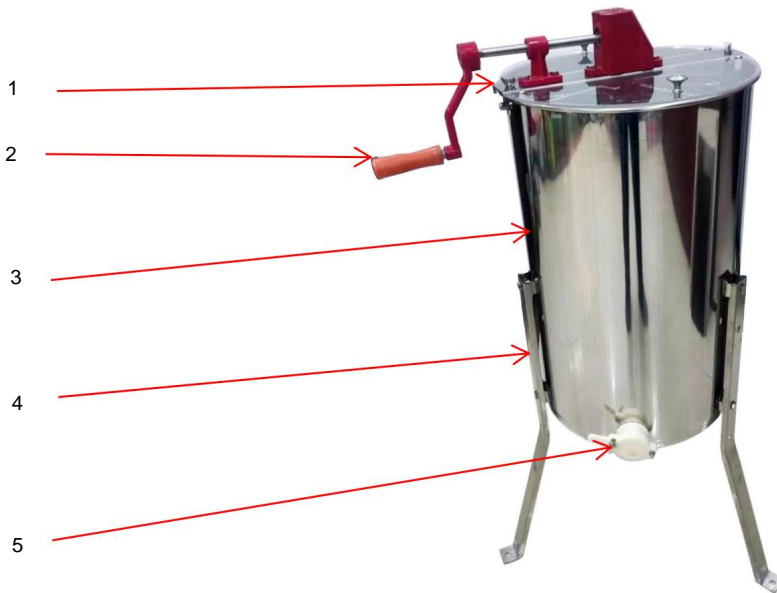
WAARSCHUWING:

Demonteer of wijzig dit apparaat niet.

MODEL EN PARAMETERS

Model	HE-15C-24M-VS HE-15C-3M-VS HE-18C-48M-EU
Capaciteit	15±1kg/18±1kg
Hoogte vanaf de onderkant van de vat op de grond	32-40cm (tillen)
Lijsten	2-4/3/4-8 kaders
Pas de framemaat aan	Groot frame: L415mm * Breedte 200mm * Klein frame: L415mm Breedte 135mm
Hoofdmaterialen	201 roestvrij staal

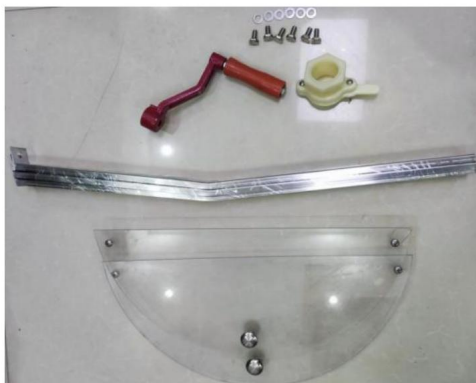
STRUCTUURDIAGAM



Nee	Onderdelennaam
	Deksel
1	Hendel
2	Looplichaam
3	Steunpoot
45	Honingklep

MONTAGE EN GEBRUIK

Stap 1: Installatie van de steunpoten.





Haal eerst de drie poten eruit en plaats het vat op de grond. Lijn vervolgens de gaten op de drie poten uit met de corresponderende drie gaten op de vat, plaats de schroeven in de gaten en draai ze vast met een schroevendraaier.

Stap 2: Installatie van de honingklep.



Zet eerst het vat rechtop en schroef de honinguitlaatconnector los. Plaats vervolgens de honinguitlaat bij de overeenkomstige uitlaat buiten het vat. Doe ten slotte

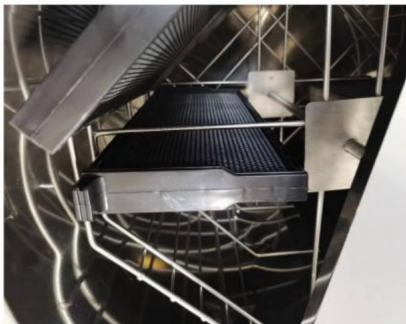
Plaats de plastic moer in het vat, verbind deze met de honinguitlaatconnector en draai deze vast.

Stap 3: Installatie van het deksel van de honingcentrifuge.



Bevestig de twee deksels met schroeven.

Stap 4: Plaats de bijenkastramen van verschillende groottes met honing in de overeenkomstige frames in de loop.



Stap 5: Sluit de twee deksels afzonderlijk van elkaar aan de opening van het vat.



Stap 6: Roterende honingslinger.

Houd de hendel met uw hand vast en schud deze in dezelfde richting om het binnenframe te draaien.

Stap 7: Haal de honing eruit.



Draai eerst de schroef los. Houd vervolgens de hendel van de honinguitlaat vast, til deze op om de honinguitlaat te openen en laat de honing stromen uit.

PROBLEEMOPLOSSINGSINSTRUCTIES

Probleem	Reden	Oplossingen
Schud de handen los	De schroeven zitten los. Draai de schroeven vast met een schroevendraaier.	
Vat schudden	De frames zijn niet symmetrisch geplaatst	Plaats de frames symmetrisch
	De voeten staan niet vast op de grond	Zet de voeten op de grond

REGELS VOOR SCHOONMAKEN, ZORG EN OPSLAG

Onderhoud en reiniging:

De honing extractor moet grondig worden gereinigd en gedroogd voor gebruik.

Vooraf degenen die lange tijd niet is gebruikt, moet worden gedemonteerd en gereinigd. Anders zullen de honingvlekken en andere onzuiverheden die in de honing shaker achterblijven de honing verontreinigen.

Na gebruik van de honing extractor, reinig de binnen- en buitenwanden van het vat en het roestvrijstalen frame. En droog ze met een schone en droge doek, gebruik een föhn, of laat ze aan de lucht drogen om ze schoon te houden ter voorbereiding op het volgende gebruik.

Bewaren:

Buiten bereik van kinderen bewaren. Na gebruik de honingslinger op een koele plaats bewaren en afdekken met een grote doek om te voorkomen dat er stof binnendringt.

Fabrikant: Change Xinao Bee Industry Co. Ltd

Toevoegen: He Shang Yang Village, Da Zhou Town, Changge City,
Xuchang Stad, Provincie Henan

Gemaakt in China

VEVOR[®]

TOUGH TOOLS, HALF PRICE

Ondersteuning en E-garantiecertificaat

<https://www.vevor.com/support>

VEVOR[®]

TOUGH TOOLS, HALF PRICE

Certificat d'assistance et de garantie
électronique <https://www.vevor.com/support>

Extracteur de miel manuel 2-4/3/4-8 cadres MANUEL D'UTILISATION

Nous continuons à nous engager à vous fournir des outils à des prix compétitifs.
« Économisez la moitié », « Moitié prix » ou toute autre expression similaire utilisée par nous ne représente qu'une estimation des économies que vous pourriez réaliser en achetant certains outils chez nous par rapport aux grandes marques et ne couvre pas nécessairement toutes les catégories d'outils que nous proposons. Nous vous rappelons de bien vouloir vérifier soigneusement lorsque vous passez une commande chez nous si vous économisez réellement la moitié par rapport aux grandes marques.

VEVOR[®]

Extracteur de miel
HE-15C-24M-US
HE-15C-3M-US
HE-18C-48M-UE

HE-15C-24M-États-Unis HE-15C-3M-États-Unis HE-18C-48M-UE



BESOIN D'AIDE? CONTACTEZ-NOUS!

Vous avez des questions sur nos produits ? Vous avez besoin d'assistance technique ? N'hésitez pas à nous contacter :

 ServiceClient@vevor.com

Il s'agit de la notice d'utilisation d'origine. Veuillez lire attentivement toutes les instructions du manuel avant de l'utiliser. VEVOR se réserve le droit d'interpréter clairement notre manuel d'utilisation.

L'apparence du produit dépend du produit que vous avez reçu. Veuillez nous excuser, nous ne vous informerons plus en cas de mise à jour technologique ou logicielle de notre produit.

CONSIGNES DE SÉCURITÉ

Pour votre sécurité et celle des autres, les mesures suivantes des précautions doivent être observées lors de l'utilisation du miel extracteur:

1. Assurez-vous que l'extracteur de miel est propre avant utilisation ;
2. La vitesse de l'extracteur de miel ne doit être ni trop élevée ni trop faible.

Ajustez la vitesse en fonction de la quantité de nectar ou de l'utilisation habitudes;

Connectez-vous à la pile de mise à la terre pour fixer l'extracteur de miel ;

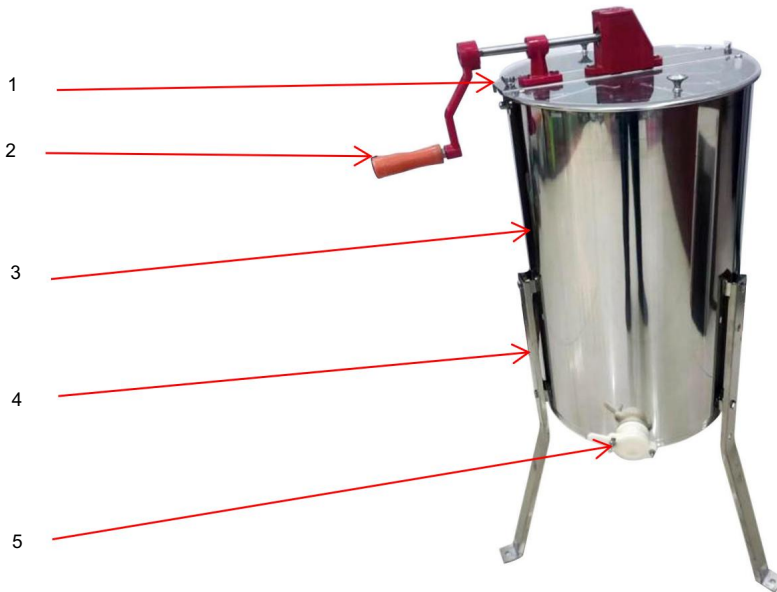
AVERTISSEMENT:

Ne pas démonter ni modifier cette machine.

MODÈLE ET PARAMÈTRES

Modèle	HE-15C-24M-US HE-15C-3M-US HE-18C-48M-UE
Capacité	15±1kg/18±1kg
Hauteur à partir du bas de la baril au sol	32-40 cm (levage)
Cadres	Cadres 2-4/3/4-8
Taille du cadre adaptée	Grand cadre : L415mm * L200 mm * Petit cadre : L415mm L135 mm
Matériaux principaux	Acier inoxydable 201

SCHÉMA DE STRUCTURE



2

N°	Nom des pièces
	Couvercle
1	Poignée
2	Corps de baril
3	Jambe de soutien
4 5	Valve à miel

MONTAGE ET UTILISATION

Étape 1 : Installation des pieds de support.





Tout d'abord, retirez les trois pieds et placez le tonneau sur le sol. Ensuite, alignez les trous des trois pieds avec les trois trous correspondants sur le baril, insérez les vis dans les trous et serrez-les avec un tournevis.

Étape 2 : Installation de la valve à miel.



Tout d'abord, érigez le tonneau et dévissez le connecteur de sortie du miel. Ensuite, mettez la sortie du miel à la sortie correspondante à l'extérieur du tonneau. Enfin, mettez

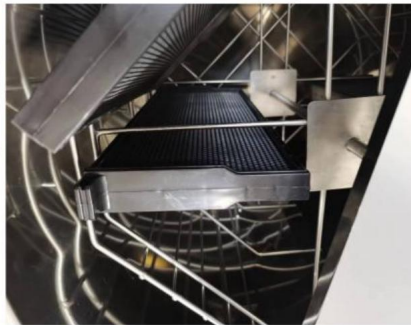
Insérez l'écrou en plastique dans le canon, connectez-le au connecteur de sortie du miel et serrez-le.

Étape 3 : Installation du couvercle de l'extracteur de miel.



Assemblez les deux couvercles avec des vis.

Étape 4 : Placez les cadres de ruche de différentes tailles avec du miel dans les cadres correspondants dans le canon.



Étape 5 : Couvrir les deux couvercles séparément à l'embouchure du tonneau.



Étape 6 : Extracteur de miel rotatif.

Tenez la poignée avec votre main et secouez-la dans la même direction pour faire pivoter le cadre intérieur.

Étape 7 : Retirez le miel.



Tout d'abord, desserrez la vis. Ensuite, maintenez la poignée de la sortie du miel connecteur, soulevez-le pour ouvrir la sortie du miel et laissez le miel couler dehors.

INSTRUCTIONS DE DÉPANNAGE

Problème	Raison	Solutions
Détendez-vous en serrant la main	Les vis sont desserrées. Serrez les vis avec un tournevis.	
Secouage de barriques	Les cadres ne sont pas placés symétriquement	Placer les cadres de manière symétrique
	Les pieds ne sont pas fixés au sol	Fixer les pieds au sol

RÈGLES DE NETTOYAGE, D'ENTRETIEN ET DE STOCKAGE

Entretien et nettoyage :

L'extracteur de miel doit être soigneusement nettoyé et séché avant utilisation. En particulier, celui qui n'a pas été utilisé pendant une longue période doit être démonté et nettoyé. Sinon, les taches de miel et autres impuretés laissées dans l'extracteur de miel pollueront le miel.

Après avoir utilisé l'extracteur de miel, nettoyez les parois intérieures et extérieures du tonneau et son cadre en acier inoxydable. Et séchez-les avec un chiffon propre et sec, utilisez un sèche-cheveux ou laissez-les sécher à l'air libre pour les garder propres en vue de la prochaine utilisation.

Stockage :

Veillez le conserver hors de portée des enfants ; Après avoir utilisé l'extracteur de miel, placez-le dans un endroit frais et couvrez-le d'un grand chiffon pour empêcher la poussière de pénétrer.

Fabricant : Changge Xinao Bee Industry Co. Ltd

Ajouter : Village He Shang Yang, ville de Da Zhou, ville de Changge,
Ville de Xuchang, province du Henan

Fabriqué en Chine

VEVOR[®]

TOUGH TOOLS, HALF PRICE

Certificat d'assistance et de garantie

électronique <https://www.vevor.com/support>

VEVOR[®]

TOUGH TOOLS, HALF PRICE

Support und E-Garantie-Zertifikat
<https://www.vevor.com/support>

Manuelle Honigschleuder 2-4/3/4-8 Rähmchen BENUTZERHANDBUCH

Wir sind weiterhin bestrebt, Ihnen Werkzeuge zu wettbewerbsfähigen Preisen anzubieten. „Sparen Sie die Hälfte“, „Halber Preis“ oder andere ähnliche Ausdrücke, die wir verwenden, stellen nur eine Schätzung der Ersparnis dar, die Sie beim Kauf bestimmter Werkzeuge bei uns im Vergleich zu den großen Topmarken erzielen können, und decken nicht unbedingt alle von uns angebotenen Werkzeugkategorien ab. Wir möchten Sie freundlich daran erinnern, bei Ihrer Bestellung bei uns sorgfältig zu prüfen, ob Sie im Vergleich zu den großen Topmarken tatsächlich die Hälfte sparen.

VEVOR®

*Honigschleuder
HE-15C-24M-US
HE-15C-3M-US
HE-18C-48M-EU*

HE-15C-24M-US HE-15C-3M-US HE-18C-48M-EU



Brauchen Sie Hilfe? Kontaktieren Sie uns!

Sie haben Fragen zu unseren Produkten? Sie benötigen technischen Support? Dann kontaktieren Sie uns gerne:

 [**Kundenservice@vevor.com**](mailto:Kundenservice@vevor.com)

Dies ist die Originalanleitung. Bitte lesen Sie alle Anweisungen sorgfältig durch, bevor Sie das Gerät in Betrieb nehmen. VEVOR behält sich eine klare Auslegung unserer Bedienungsanleitung vor. Das Erscheinungsbild des Produkts richtet sich nach dem Produkt, das Sie erhalten haben. Bitte verzeihen Sie uns, dass wir Sie nicht erneut informieren, wenn es Technologie- oder Software-Updates für unser Produkt gibt.

SICHERHEITSHINWEISE

Zu Ihrer Sicherheit und der Sicherheit anderer Personen gilt Folgendes:

Vorsichtsmaßnahmen müssen beim Betrieb der Honig

Extraktor:

1. Stellen Sie vor der Verwendung sicher, dass die Honigschleuder sauber ist.
2. Die Geschwindigkeit der Honigschleuder darf nicht zu hoch oder zu niedrig sein. Passen Sie die Geschwindigkeit je nach Nektarmenge oder Verbrauch an

Gewohnheiten:

Durch Verbinden mit dem Erdungspfahl wird die Honigschleuder befestigt.

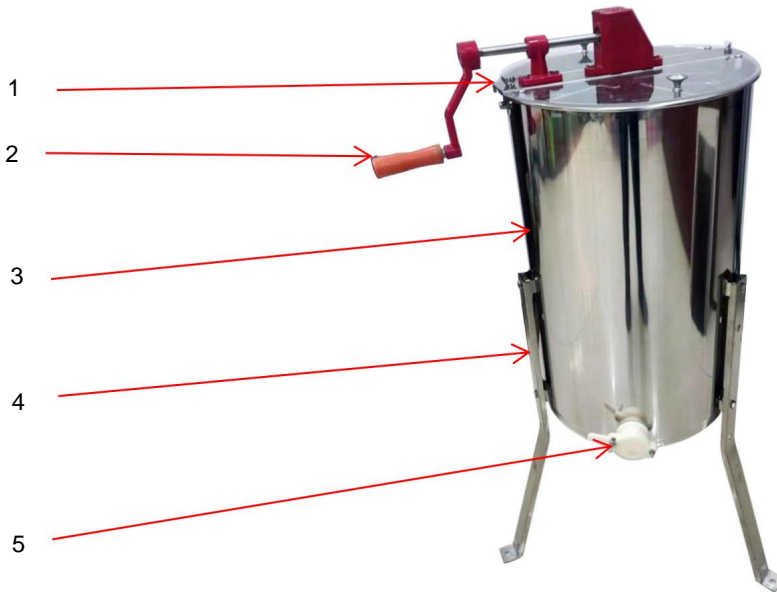
WARNUNG:

Zerlegen oder verändern Sie die Maschine nicht.

MODELL UND PARAMETER

Modell	HE-15C-24M-US HE-15C-3M-US HE-18C-48M-EU
Kapazität	15±1kg/18±1kg
Höhe von der Unterseite des Fass auf den Boden	32–40 cm (Heben)
Rahmen	2-4/3/4-8 Rahmen
Passende Rahmengröße	Großer Rahmen: L415mm Breite 200 mm * Kleiner Rahmen: L415mm Breite 135 mm *
Hauptmaterialien	201 Edelstahl

STRUKTURDIAGRAMM

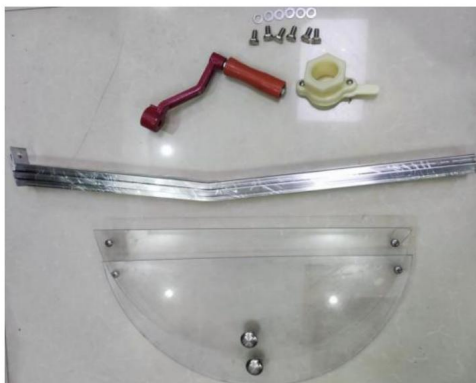


2

Nr.	Teilename
	Deckel
1	Handhaben
2	Fasskörper
3	Stützbein
4 5	Honigventil

MONTAGE UND VERWENDUNG

Schritt 1: Installation der Stützbeine.





Nehmen Sie zunächst die drei Beine heraus und stellen Sie das Fass auf den Boden. Richten Sie dann die Löcher an den drei Beinen mit den entsprechenden drei Löchern am Fass aus. Lauf, stecken Sie Schrauben in die Löcher und ziehen Sie diese mit einem Schraubendreher fest.

Schritt 2: Installation des Honigventils.



Zuerst das Fass aufrichten und den Honigauslassanschluss abschrauben. Dann den Honigauslass an den entsprechenden Auslass außerhalb des Fasses. Zum Schluss

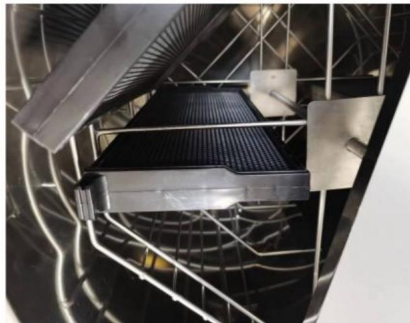
Die Kunststoffmutter in das Fass stecken, mit dem Honigauslassanschluss verbinden und festziehen.

Schritt 3: Anbringen des Deckels der Honigschleuder.



Die beiden Deckel mit Schrauben befestigen.

Schritt 4: Legen Sie die Bienenstockrahmen unterschiedlicher Größe mit Honig in die entsprechenden Rahmen im Fass.



Schritt 5: Setzen Sie die beiden Deckel einzeln auf die Fassöffnung auf.



Schritt 6: Rotierende Honigschleuder.

Halten Sie den Griff mit der Hand und schütteln Sie ihn in die gleiche Richtung um den inneren Rahmen zu drehen.

Schritt 7: Nehmen Sie den Honig heraus.



Lösen Sie zunächst die Schraube. Halten Sie dann den Griff des Honigauslasses Stecker, heben Sie ihn an, um den Honigauslass zu öffnen, und lassen Sie den Honig fließen aus.

Anleitung zur Fehlerbehebung

Problem	Grund	Lösungen
Hände locker schütteln	Die Schrauben sind locker Ziehen Sie die Schrauben mit einem Schraubendreher fest	
Fassschütteln	Die Rahmen sind nicht symmetrisch angeordnet	Platzieren Sie die Rahmen symmetrisch
	Die Füße sind nicht fest auf dem Boden verankert	Fixieren Sie die Füße auf dem Boden

REINIGUNGS-, PFLEGE- UND LAGERUNGSREGELN

Pflege und Reinigung: Die

Honigschleuder muss vor dem Gebrauch gründlich gereinigt und getrocknet werden. Insbesondere wenn sie längere Zeit nicht benutzt wurde, muss sie auseinandergebaut und gereinigt werden. Andernfalls verunreinigen Honigflecken und andere Verunreinigungen im Honigschüttler den Honig.

Reinigen Sie nach der Verwendung der Honigschleuder die Innen- und Außenwände des Fasses und seines Edelstahlrahmens. Und trocknen Sie sie mit einem sauberen und trockenen Tuch, verwenden Sie einen Haartrockner oder lassen Sie sie an der Luft trocknen, um sie sauber zu halten und für den nächsten Gebrauch vorzubereiten.

Lagerung:

Bitte außerhalb der Reichweite von Kindern aufbewahren.

Nach dem Gebrauch die Honigschleuder an einen kühlen Ort stellen und mit einem großen Tuch abdecken, um das Eindringen von Staub zu verhindern.

Hersteller: Changge Xinao Bee Industry Co. Ltd

Hinzufügen: He Shang Yang Village, Da Zhou Town, Changge City,
Stadt Xuchang, Provinz Henan

In China hergestellt

VEVOR[®]

TOUGH TOOLS, HALF PRICE

Support und E-Garantie-Zertifikat

<https://www.vevor.com/support>