

Auger Drill Bit

**A8DS4-22BK/A8DS4-42BK/A8DS5-37BK/
A8DS5-37BK/A25DY10-40BK/
A9DS6.6-42BK/A9DS7-30BK/A16DS8-30BK/
A16DY8-60BK/A8DS5-42BK**



NEED HELP? CONTACT US!

Have product questions? Need technical support?
Please feel free to contact us:

Technical Support and E-Warranty Certificate www.vevor.com/support

This is the original instruction, please read all manual instructions carefully before operating. VEVOR reserves clear interpretation of our user manual. The appearance of the product shall be subject to the product you received. Please forgive us that we won't inform you again if there is any technology or software updates on our product.

Safety Precautions

- Always wear protective eyewear and gloves when using the Electric Planting Auger Drill Bit.
- Do not touch the auger when it is rotating or shortly after it has stopped. The auger may still be hot and cause burns.
- Do not use the Electric Planting Auger Drill Bit on rocky or hard soil.
- Keep the tool away from children and pets.

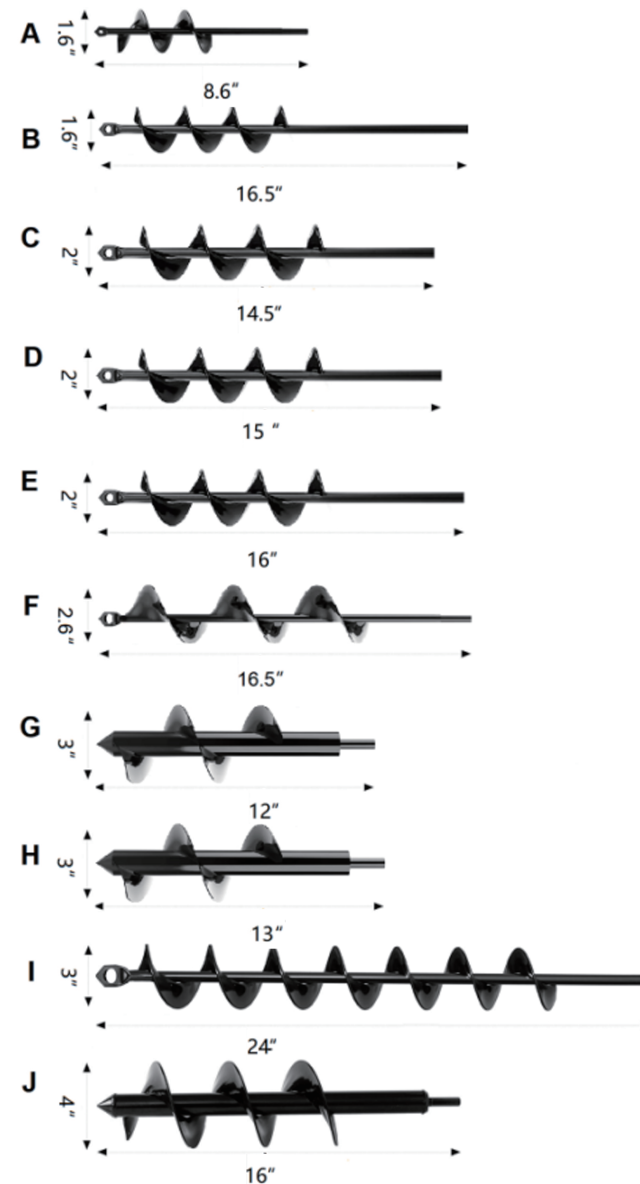
Maintenance

- After use, clean the Electric Planting Auger Drill Bit with a soft cloth to remove any soil or debris.
- Store the tool in a dry place to prevent rust or corrosion.
- Check the tool periodically for any signs of wear or damage. If the tool appears damaged, do not use it and replace it with a new one.

**Suitable for:
Planting bulbs, Seedlings, Vegetables,
Flowers, etc.**

Technical Specifications

No.	Model	Diameter(in)	Length(in)
A	A8DS4-22BK	1.6	8.6
B	A8DS4-42BK	1.6	16.5
C	A8DS5-37BK	2	14.5
D	A8DS5-37BK	2	15
E	A25DY10-40BK	2	16
F	A9DS6.6-42BK	2.6	16.5
G	A9DS7-30BK	3	12
H	A16DS8-30BK	3	13
I	A16DY8-60BK	3	24
J	A8DS5-42BK	4	16



Instructions

1. Attach the Electric Planting Spiral Drill Bit to your electric drill. Make sure the shank is securely fastened to the drill chuck.
2. Turn on the electric drill and grip it with both hands.
3. Place the spiral drill bit in the desired planting position and apply gentle downward pressure.
4. Allow the auger to rotate and dig into the soil. Do not force the auger or apply excessive pressure.
5. Once the desired depth has been reached, slowly withdraw the auger while the drill is still rotating.
6. Repeat the process for the desired number of planting holes.



Sanven Technology Ltd.
Address: Suite 250, 9166 Anaheim Place, Rancho
Cucamonga, CA 91730

VEVOR[®]
TOUGH TOOLS, HALF PRICE

Technical Support and E-Warranty Certificate
www.vevor.com/support

VEVOR[®]
TOUGH TOOLS, HALF PRICE

Technical Support and E-Warranty Certificate
www.vevor.com/support

Auger Drill Bit USER MANUAL

We continue to be committed to provide you tools with competitive price. "Save Half", "Half Price" or any other similar expressions used by us only represents an estimate of savings you might benefit from buying certain tools with us compared to the major top brands and does not necessarily mean to cover all categories of tools offered by us. You are kindly reminded to verify carefully when you are placing an order with us if you are actually saving half in comparison with the top major brands.

V miVOR

TOUG H TO0 LS,H ALF PR LÓD

Wiertło ślimakowe

A8DS4-22BKIA8DS4-42BKIA8DS5-37BK/
A8DS5-37BKIA25DY10-40BK/
A9DS6.6-42BKIA9DS7-30BKIA16DS8-30BKI
A16DY8-60BKIA8DS5-42BK



Środki ostrożności

- Zawsze zakładaj okulary ochronne i rękawice ochronne podczas za pomocą elektrycznego świdra do sadzenia.
- Nie dotykaj ślimaka, gdy się obraca lub gdy jest krótkotrwale włączony, po zatrzymaniu. Ślimak może być nadal gorący i powodować oparzenia.
- Nie używaj elektrycznego świdra do sadzenia na kamienista lub twarda gleba.
- Trzymaj narzędzie z dala od dzieci i zwierząt domowych.

Konserwacja

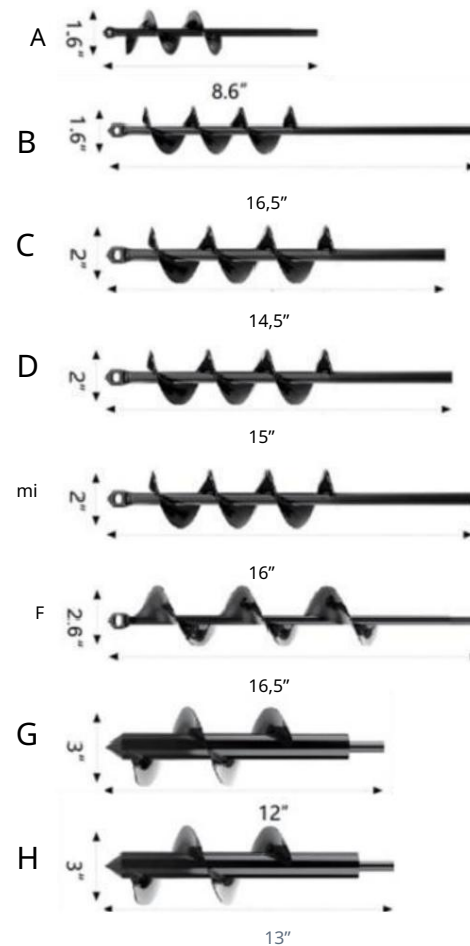
- Po użyciu wyczyść wiertło świdrowe miękką szmatką, aby usunąć kurz i zanieczyszczenia.
- Przechowuj narzędzie w suchym miejscu, aby zapobiec rdzewieniu lub korozji.
- Okresowo sprawdzaj narzędzie pod kątem oznak zużycia lub uszkodzenia. Jeśli narzędzie wydaje się uszkodzone, nie należy go używać i wymień go na nowy.

Nadaje się do:

Sadzenie cebul, sadzonek, warzyw,
Kwiaty itp.

Dane techniczne

NIE.	Model	Średnica (cale)	Długość (cale)
A	A8DS4-22BK B	1.6	8.6
	A8DS4-42BK C	1.6	16,5
	A8DS5-37BK D	2	14,5
	A8DS5-37BK E	2	15
	A25DY10-40BK F	2	16
	A9DS6.6-42BK	2.6	16,5
G	A9DS7-30BK	3	12
H	A16DS8-30BK	3	13
	A16DY8-60BK	3	24
J	A8DS5-42BK	4	16



POTRZEBOWAC	POMOCY?KONTAKT	NAS!
Masz pytania dotyczące produktu?Potrzebujesz wsparcia technicznego?		
Zapraszamy do kontaktu z nami:		
Wsparcie techniczne i certyfikat gwarancji elektronicznej www.vevor.com/support		
To jest oryginalna instrukcja, przed rozpoczęciem użytkowania należy uważnie przeczytać instrukcje. Firma VEVOR zastrzega sobie prawo do interpretacji niniejszej instrukcji obsługi. Wygląd produktu powinien być zależne od otrzymanego produktu. Przepraszamy, że nie poinformujemy Cię ponownie, jeśli czy w naszym produkcie są dostępne jakieś aktualizacje technologii lub oprogramowania.		

Instrukcje

1. Podłącz spiralne wiertło elektryczne do sadzenia wiertarka elektryczna. Upewnij się, że trzonek jest solidnie zamocowany do uchwytu wiertarskiego.
2. Włącz wiertarkę elektryczną i chwyć ją obiema rękami.
3. Umieść spiralny wiertło koperkowe w wybranym miejscu do sadzenia ułóż ciało i zastosuj delikatny nacisk w dół.
4. Pozwól świdru obracać się i wbijać w glebę. Nie naciskać na ślimak ani nie stosować nadmiernego ciśnienia.
5. Po osiągnięciu żądanej głębokości powoli wyjmij świder, gdy wiertło nadal się obraca.
6. Powtórz proces dla żądanej liczby dołki do sadzenia.



Sanven Technology Ltd.

Adres: Suite 250, 9166 Anaheim Place, Rancho Cucamonga, CA 91730

VEVOR[®]
TOUGHTOOLS, POŁOWA CENY

Wsparcie techniczne i certyfikat gwarancji elektronicznej
www.vevor.com/support

VEVOR^R
TOUGH TOOLS, HALF PRICE

Wsparcie techniczne i certyfikat e-gwarancji
www.vevor.com/support

Wiertło ślimakowe
INSTRUKCJA OBSŁUGI

Nadal staramy się oferować Państwu narzędzia w konkurencyjnych cenach. „Oszczędź połowę”, „Połowa ceny” lub jakiegokolwiek inne podobne wyrażenia używane wyłącznie przez nas stanowią szacunek oszczędności, jakie możesz uzyskać, kupując u nas określone narzędzia w porównaniu z głównymi, najlepszymi markami i niekoniecznie oznacza obejmujące wszystkie kategorie narzędzi oferowanych przez nas. Przypominamy, że składając zamówienie należy dokładnie je sprawdzić, nam, czy faktycznie oszczędzasz połowę w porównaniu z najlepszymi markami.

EEELoR

TOCCARE Da A A0LS, H ALF PR GHACCIO

Punta da trapano a coclea

**A8DS4-22BKIA8DS4-42BKIA8DS5-37BK/
A8DS5-37BKIA25DY10-40BK/
A9DS6.6-42BKIA9DS7-30BKIA16DS8-30BK
Modello A16DY8-60BKIA8DS5-42BK**



Precauzioni di sicurezza

- Indossare sempre occhiali e guanti protettivi quando utilizzando la punta da trapano elettrica per piantagione.
- Non toccare la coclea quando è in rotazione o per poco tempo dopo che si è fermato. La coclea potrebbe essere ancora calda e causare ustioni.
- Non utilizzare la punta da trapano elettrica per la semina su terreno roccioso o duro.
- Tenere l'utensile lontano dalla portata dei bambini e degli animali domestici.

Manutenzione

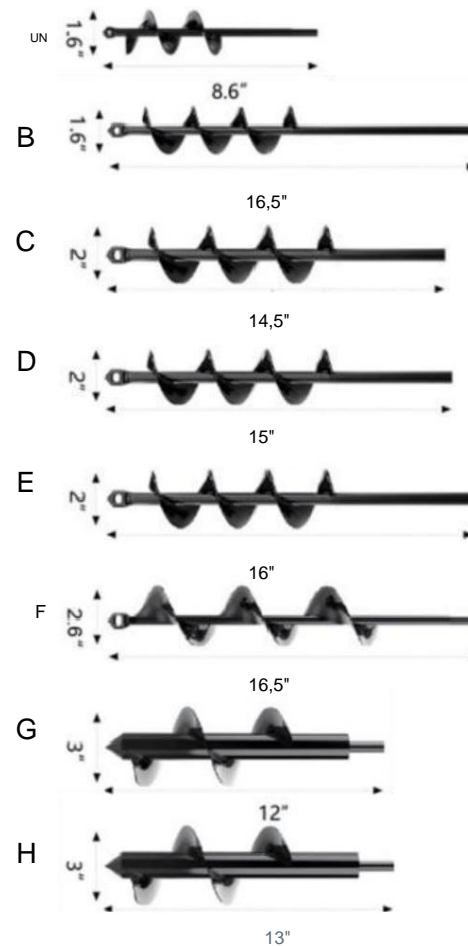
- Dopo l'uso, pulire la punta del trapano elettrico con un panno morbido per rimuovere eventuali residui di terra o detriti.
- Conservare l'utensile in un luogo asciutto per evitare la ruggine o corrosione.
- Controllare periodicamente l'utensile per eventuali segni di usura o danni. Se lo strumento appare danneggiato, non utilizzarlo e sostituirlo con uno nuovo.

Adatto per:

**Piantare bulbi, piantine, verdure,
Fiori, ecc.**

Specifiche tecniche

NO.	Modello	Diametro (pollici)	Lunghezza (pollici)
A	A8DS4-22BK B	1.6	8.6
	A8DS4-42BK C	1.6	16.5
	A8DS5-37BK D	2	14.5
	A8DS5-37BK E	2	15
	A25DY10-40BK F	2	16
	A9DS6.6-42BK	2.6	16.5
G	A9DS7-30BK	3	12
H	A16DS8-30BK	3	13
	A16DY8-60BK	3	24
J	Modello A8DS5-42BK	4	16



BISOGNO	AIUTO?CONTATTACI	NOI!
Hai domande sui prodotti? Hai bisogno di supporto tecnico?		
Non esitate a contattarci:		
Supporto tecnico e certificato di garanzia elettronica www.vevor.com/support		
Queste sono le istruzioni originali, leggere attentamente tutte le istruzioni del manuale prima di utilizzare il prodotto. VEVOR si riserva la piena interpretazione del nostro manuale utente. L'aspetto del prodotto sarà essere soggetto al prodotto ricevuto. Per favore perdonaci se non ti informeremo di nuovo se ci sono aggiornamenti tecnologici o software sul nostro prodotto.		

Istruzioni

1. Collegare la punta da trapano a spirale per piantagione elettrica al tuo trapano elettrico. Assicurarsi che il gambo sia fissato saldamente al mandrino del trapano.
2. Accendere il trapano elettrico e afferrarlo con entrambe le mani.
3. Posizionare la punta a spirale per aneto nella piantagione desiderata posizione ed esercitare una leggera pressione verso il basso.
4. Lasciare che la coclea ruoti e scavi nel terreno. Non forzare la coclea o applicare una pressione eccessiva.
5. Una volta raggiunta la profondità desiderata, procedere lentamente estrarre la coclea mentre la trivella è ancora in rotazione.
6. Ripetere il procedimento per il numero desiderato di buche per piantare.



Azienda

Indirizzo: Suite 250,9166 Anaheim Place,Rancho Cucamonga, CA91730

VEVOR[®]
TOUGHTOOLS, METÀ PREZZO

Supporto tecnico e certificato di garanzia elettronica
www.vevor.com/support

VEVOR^R
TOUGH TOOLS, HALF PRICE

Supporto tecnico e certificato di garanzia elettronica
www.vevor.com/support

**Punta da trapano a coclea
MANUALE D'USO**

Continuiamo a impegnarci per fornirvi strumenti a prezzi competitivi.
"Risparmia la metà", "Metà prezzo" o altre espressioni simili utilizzate solo da noi rappresenta una stima del risparmio che potresti ottenere acquistando determinati utensili con noi rispetto ai principali marchi e non significa necessariamente coprono tutte le categorie di utensili da noi offerti.
Ti ricordiamo di verificare attentamente quando effettui un ordine con se stai effettivamente risparmiando la metà rispetto ai marchi più importanti.

V miV OhR

TOGO H TO0 LS,H ALF PR HIELO

Broca de barrena

- A8DS4-22BKIA8DS4-42BKIA8DS5-37BK/
- A8DS5-37BKIA25DY10-40BK/
- A9DS6.6-42BKIA9DS7-30BKIA16DS8-30BKI
- A16DY8-60BKIA8DS5-42BK



Precauciones de seguridad

- Utilice siempre gafas y guantes protectores cuando utilizando la broca barrena eléctrica para plantación.
- No toque la barrena cuando esté girando o poco tiempo después. después de que se haya detenido. El sinfín puede estar todavía caliente y provocar quemaduras.
- No utilice la broca para sembrar eléctrica en suelo rocoso o duro.
- Mantenga la herramienta fuera del alcance de los niños y las mascotas.

Mantenimiento

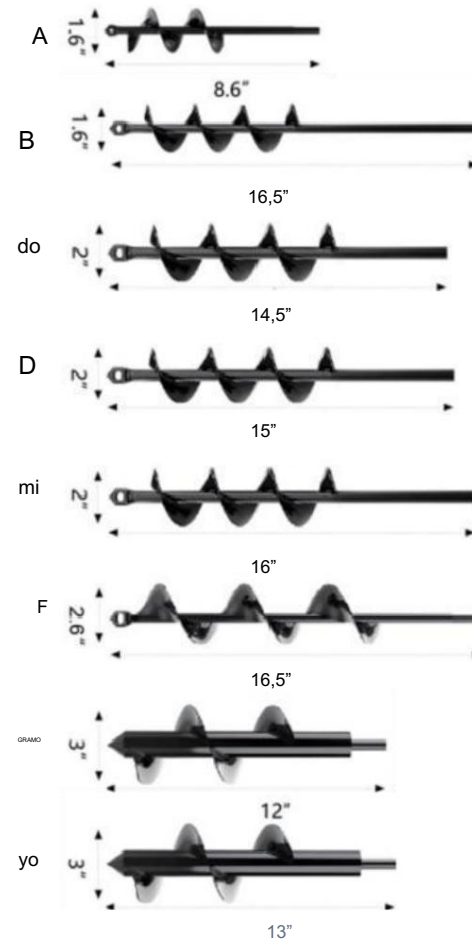
- Después de su uso, limpie la broca para plantación eléctrica con un paño suave para eliminar cualquier tierra o residuo.
- Guarde la herramienta en un lugar seco para evitar la oxidación o corrosión.
- Revise periódicamente la herramienta para detectar cualquier signo de desgaste o Daños. Si la herramienta parece dañada, no la utilice y Reemplácelo por uno nuevo.

Adecuado para:

Plantación de bulbos, plántulas, verduras, Flores, etc.

Especificaciones técnicas

No.	Modelo	Diámetro (pulg.)	Longitud (pulg.)
A	A8DS4-22BK B	1.6	8.6
B	A8DS4-42BK C	1.6	16.5
D	A8DS5-37BK D	2	14.5
E	A8DS5-37BK E	2	15
F	A25DY10-40BK F	2	16
	A9DS6.6-42BK	2.6	16.5
	A9DS7-30BK	3	12
yo	A16DS8-30BK	3	13
	A16DY8-60BK	3	24
yo	A8DS5-42BK	4	16



NECESIDAD	¿AYUDA?CONTACTO	ASISTENCIA
¿Tiene preguntas sobre el producto? ¿Necesita asistencia técnica?		
No dude en ponerse en contacto con nosotros:		
Soporte técnico y certificado de garantía electrónica www.vevor.com/support		

Estas son las instrucciones originales, lea atentamente todas las instrucciones del manual antes de operar.
 VEVOR se reserva la interpretación estimada de nuestro manual de usuario. La apariencia del producto debe estar sujeto al producto que recibió. Por favor, permítenos por no informarle nuevamente si
 ¿Hay alguna actualización tecnológica o de software en nuestro producto?

Instrucciones

1. Coloque la broca espiral para plantación eléctrica en su Taladro eléctrico. Asegúrese de que el vástago esté bien fijado al portabrocas.
2. Encienda el taladro eléctrico y sujételo con ambas manos.
3. Coloque el trozo de eneldo en espiral en la plantación deseada. posición y aplique una suave presión hacia abajo.
4. Deje que la barrena gire y excave en el suelo. No fuerce la barrena ni aplique una presión excesiva.
5. Una vez alcanzada la profundidad deseada, lentamente Retire la barrena mientras el taladro todavía esté girando.
6. Repita el proceso para la cantidad deseada de agujeros de plantación.



Tecnología Sanven Ltd.

Dirección: Suite 250, 9166 Anaheim Place, Rancho Cucamonga, CA 91730

VEVOR[®]
TOUGHTOOLS, MITAD DE PRECIO

Soporte técnico y certificado de garantía electrónica
www.vevor.com/support

VEVOR[®]
TOUGH TOOLS, HALF PRICE

Soporte técnico y certificado de garantía electrónica
www.vevor.com/support

Broca de barrena
MANUAL DEL USUARIO

Seguimos comprometidos a brindarle herramientas a precios competitivos.
"Ahorra la mitad", "Mitad de precio" o cualquier otra expresión similar utilizada únicamente por nosotros representa una estimación de los ahorros que podría obtener al comprar ciertas herramientas con nosotros en comparación con las principales marcas líderes y no significa necesariamente cubre todas las categorías de herramientas que ofrecemos.
Se le recuerda que verifique cuidadosamente cuando realice un pedido con nosotros si realmente está ahorrando la mitad en comparación con las principales marcas.

VEVOR

TUGT H TO0 LS,HALF PR IS

Skrubborr

**A8DS4-22BKIA8DS4-42BKIA8DS5-37BK/
A8DS5-37BKIA25DY10-40BK/
A9DS6.6-42BKIA9DS7-30BKIA16DS8-30BK/
A16DY8-60BKIA8DS5-42BK**



BEHOV	HJÄLP? KONTAKT	USA!
Har du produktfrågor? Behöver du teknisk support?		
Kontakta oss gärna:		
Teknisk support och e-garanticertifikat www.vevor.com/support		

Detta är originalinstruktionen, vänligen läs alla bruksanvisningar noggrant innan du använder den.
VEVOR reserverar sig för god tolkning av vår användarmanual. Produktens utseende ska vara föremål för produkten du fick. Förlåt oss att vi inte kommer att informera dig igen om det finns någon teknik eller mjukvaruuppdateringar på vår produkt.

Säkerhetsföreskrifter

- Bär alltid skyddsglasögon och handskar när med hjälp av den elektriska borrar. Skruven kan fortfarande vara varm och orsaka brännskador.
- Rör inte skruven när den roterar eller kortvarigt efter att den har stannat. Skruven kan fortfarande vara varm och orsaka brännskador.
- Använd inte den elektriska borrarboren för planteringsskruv på stenig eller hård jord.
- Håll verktyget borta från barn och husdjur.

Underhåll

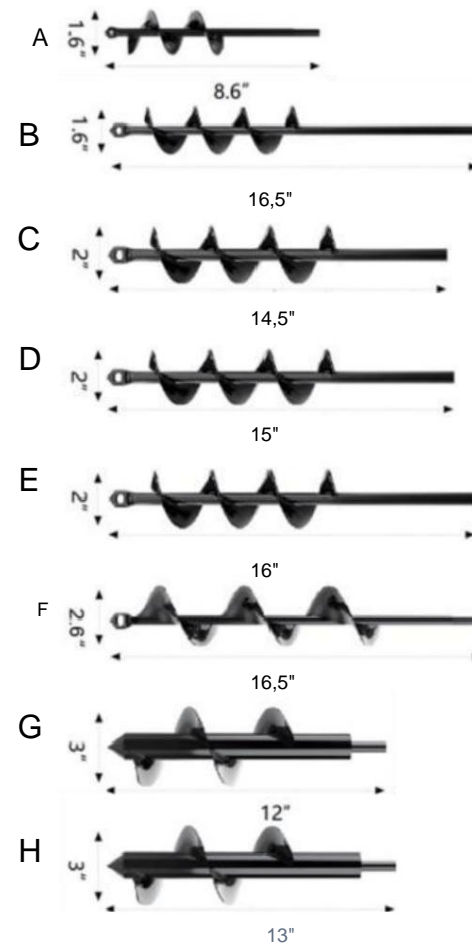
- Efter användning, rengör den elektriska borrar. Skruven med en mjuk trasa för att ta bort all smuts eller skräp.
- Förvara verktyget på en torr plats för att förhindra rost eller korrosion.
- Kontrollera verktyget regelbundet för tecken på slitage eller skada. Om verktyget verkar skadat, använd det inte och byt ut den mot en ny.

Lämplig för:

**Plantera lökar, plantor, grönsaker,
Blommor osv**

Tekniska specifikationer

Inga.	Modell	Diameter (in)	Längd (in)
A	A8DS4-22BK B	1.6	8.6
B	A8DS4-42BK C	1.6	16.5
C	A8DS5-37BK D	2	14.5
D	A8DS5-37BK E	2	15
E	A25DY10-40BK F	2	16
F	A9DS6.6-42BK	2.6	16.5
G	A9DS7-30BK	3	12
H	A16DS8-30BK	3	13
	A16DY8-60BK	3	24
J	A8DS5-42BK	4	16



Instruktioner

1. Fäst den elektriska planteringsspiralborren på din elektrisk borr. Se till att skaftet är ordentligt fastsatt till borrchucken.
2. Slå på den elektriska borren och greppa den med båda händerna.
3. Placera spiraldillbiten i önskad plantering placera och tryck försiktigt nedåt.
4. Låt skruven rotera och gräva ner i jorden. Gör det inte tvinga på skruven eller applicera för högt tryck.
5. När önskat djup har nåtts, långsamt dra ut skruven medan borren fortfarande roterar.
6. Upprepa processen för önskat antal planteringshål.



Sanven Technology Ltd.

Adress: Suite 250,9166 Anaheim Place, Rancho Cucamonga, CA91730

VEVOR[®]
HÅLFARBETE, HALVA PRISET

Teknisk support och e-garanticertifikat
www.vevor.com/support

VEVOR[®]
TOUGH TOOLS, HALF PRICE

Teknisk support och e-garanticertifikat
www.vevor.com/support

Skruvborr
ANVÄNDARMANUAL

Vi fortsätter att vara engagerade i att ge dig verktyg till konkurrenskraftiga priser. "Spara halva", "halva priset" eller andra liknande uttryck som endast används av oss representerar en uppskattning av besparingar du kan dra nytta av att köpa vissa verktyg hos oss jämfört med de stora toppmärkena och betyder inte nödvändigtvis att täcka alla kategorier av verktyg som erbjuds av oss. Du påminns vänligen om att verifiera noggrant när du gör en beställning med oss om du faktiskt sparar hälften i jämförelse med de främsta stora varumärkena.

VIKOR

TOG H NAAR0LS,H ALF-PR IJS

Boor voor boormachine**A8DS4-22BKIA8DS4-42BKIA8DS5-37BK/****A8DS5-37BKIA25DY10-40BK/****A9DS6.6-42BKIA9DS7-30BKIA16DS8-30BK/****A16DY8-60BKIA8DS5-42BK****Veiligheidsmaatregelen**

- Draag altijd een beschermende bril en handschoenen wanneer met behulp van de elektrische plantboor.

-Raak de boor niet aan als deze draait of kortstondig draait. nadat het is gestopt. De boor kan nog steeds heet zijn en

brandwonden veroorzaken.

- Gebruik de elektrische plantboor niet op rotsachtige of harde grond.

-Houd het gereedschap buiten bereik van kinderen en huisdieren.

Onderhoud

-Maak de elektrische plantboor na gebruik schoon met een zachte doek om aarde en vuil te verwijderen.

-Bewaar het gereedschap op een droge plaats om roest of corrosie.

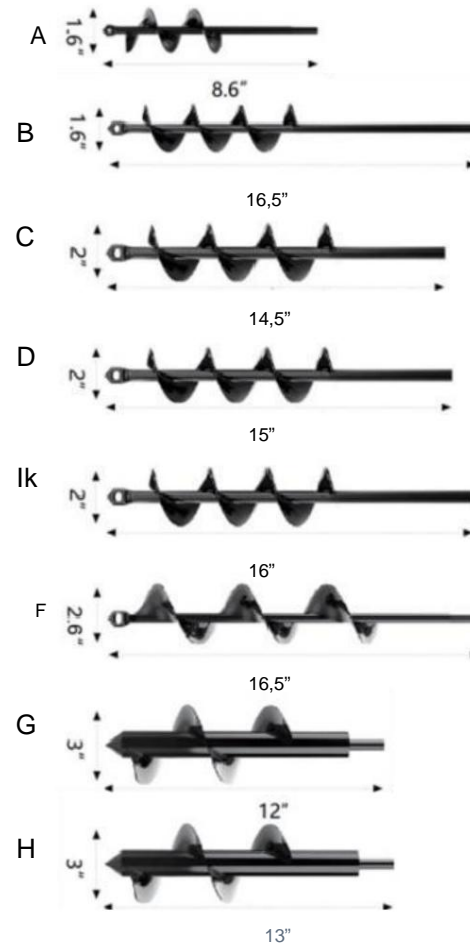
- Controleer het gereedschap regelmatig op tekenen van slijtage of schade. Als het gereedschap beschadigd lijkt, gebruik het dan niet en vervang het door een nieuwe.

Geschikt voor:

Planten van bloembollen, zaailingen, groenten, Bloemen, enz.

Technische specificaties

Nee.	Model	Diameter (in)	Lengte (in)
A	A8DS4-22BK B	1.6	8.6
	A8DS4-42BK C	1.6	16.5
	A8DS5-37BK D	2	14.5
	A8DS5-37BK E	2	15
	A25DY10-40BK F	2	16
	A9DS6.6-42BK	2.6	16.5
G	A9DS7-30BK	3	12
H	A16DS8-30BK	3	13
	A16DY8-60BK	3	24
J	A8DS5-42BK	4	16



BEHOEFTE	HULP?CONTACT	ONS!
Heeft u vragen over het product? Heeft u technische ondersteuning nodig?		
Neem gerust contact met ons op:		
Technische ondersteuning en e-garantiecertificaat www.vevor.com/support		

Dit zijn de originele instructies. Lees de handleiding zorgvuldig door voordat u het apparaat gebruikt.

VEVOR behoudt zich een zorgvuldige interpretatie van onze gebruiksaanwijzing voor. Het uiterlijk van het product zal onderworpen zijn aan het product dat u hebt ontvangen. Vergeef ons dat we u niet opnieuw zullen informeren als er technologische of software-updates voor ons product zijn.

Instructies

1. Bevestig de elektrische plantspiraalboor aan uw elektrische boor. Zorg ervoor dat de schacht stevig vastzit naar de boorkop.

2. Zet de elektrische boormachine aan en pak deze met beide handen vast.

3. Plaats de spiraalvormige dille-bit op de gewenste plantplaats

Plaats de bal in de juiste positie en oefen lichte neerwaartse druk uit.

4. Laat de boor draaien en in de grond graven.

de boor forceren of overmatige druk uitoefenen.

5. Zodra de gewenste diepte is bereikt, langzaam

Trek de boor terug terwijl de boor nog draait.

6. Herhaal het proces voor het gewenste aantal plantgaten.



Sanven Technologie Ltd.

Adres: Suite 250,9166 Anaheim Place, Rancho Cucamonga, CA91730

VEVOR[®]
GEREEDSCHAP, HALVE PRIJS

Technische ondersteuning en e-garantiecertificaat
www.vevor.com/support

VEVOR[®]
TOUGH TOOLS, HALF PRICE

Technische ondersteuning en e-garantiecertificaat
www.vevor.com/support

**Boor voor boormachine
GEBRUIKERSHANDLEIDING**

Wij streven er voortdurend naar om u gereedschappen tegen concurrerende prijzen te leveren.

"Bespaar de helft", "Halve prijs" of andere soortgelijke uitdrukkingen die alleen door ons worden gebruikt geeft een schatting weer van de besparingen die u kunt behalen door bepaalde gereedschappen bij ons te kopen in vergelijking met de grote topmerken en betekent niet noodzakelijkerwijs dat u dekt alle categorieën gereedschappen die wij aanbieden. U wordt vriendelijk verzocht om zorgvuldig te controleren wanneer u een bestelling plaatst bij ons of u daadwerkelijk de helft bespaart in vergelijking met de grote topmerken.

VEVOR

TOUG H À LS, H Relations publiques de FALFGLACE

Foret à vis sans fin

A8DS4-22BKIA8DS4-42BKIA8DS5-37BK/
 A8DS5-37BKIA25DY10-40BK/
 A9DS6.6-42BKIA9DS7-30BKIA16DS8-30BK/
 A16DY8-60BKIA8DS5-42BK



Précautions de sécurité

- Portez toujours des lunettes de protection et des gants lorsque en utilisant la tarière de plantation électrique.
- Ne touchez pas la tarière lorsqu'elle tourne ou pendant peu de temps après son arrêt. La tarière peut encore être chaude et provoquer des brûlures.
- N'utilisez pas la tarière de plantation électrique sur sol rocheux ou dur.
- Gardez l'outil hors de portée des enfants et des animaux domestiques.

Entretien

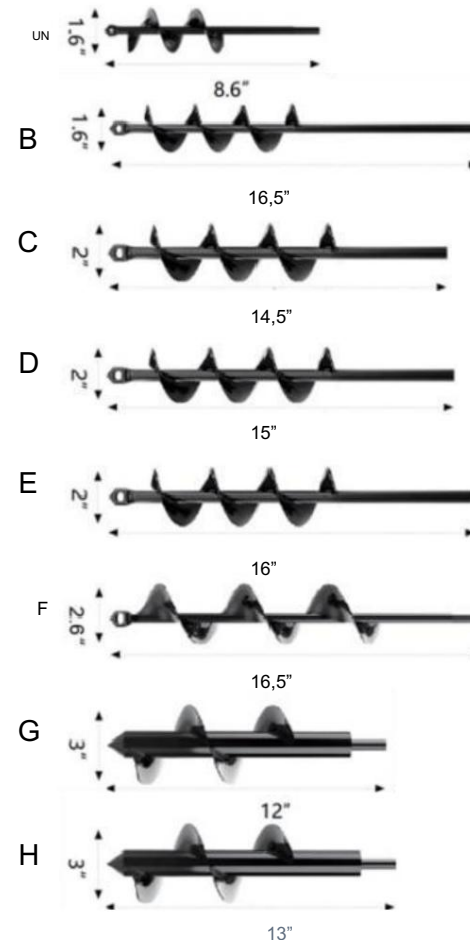
- Après utilisation, nettoyez la tarière de plantation électrique avec un chiffon doux pour éliminer toute terre ou débris.
- Rangez l'outil dans un endroit sec pour éviter la rouille ou corrosion.
- Vérifiez périodiquement l'outil pour détecter tout signe d'usure ou dommages. Si l'outil semble endommagé, ne l'utilisez pas et remplacez-le par un nouveau.

Convient pour :

Planter des bulbes, des semis, des légumes, Fleurs, etc.

Spécifications techniques

Non.	Modèle	Diamètre (po)	Longueur (po)
A	A8DS4-22BK B	1.6	8.6
	A8DS4-42BK C	1.6	16,5
	A8DS5-37BK D	2	14.5
	A8DS5-37BK E	2	15
	A25DY10-40BK F	2	16
	A9DS6.6-42BK	2.6	16,5
G	A9DS7-30BK	3	12
H	A16DS8-30BK	3	13
	A16DY8-60BK	3	24
J	A8DS5-42BK	4	16



24"

16"

BESOIN	AIDE? CONTACT	NOUS!
Vous avez des questions sur les produits ? Besoin d'assistance technique ?		
N'hésitez pas à nous contacter :		
Assistance technique et certificat de garantie électronique www.vevor.com/support		
Il s'agit des instructions originales, veuillez lire attentivement toutes les instructions du manuel avant de l'utiliser. VEVOR se réserve le droit d'interpréter librement notre manuel d'utilisation. L'apparence du produit doit être soumis au produit que vous avez reçu. Veuillez nous pardonner de ne pas vous informer à nouveau si il y a des mises à jour technologiques ou logicielles sur notre produit.		

Instructions

1. Fixez le foret hélicoïdal de plantation électrique à votre perceuse électrique. Assurez-vous que la tige est solidement fixée au mandrin de la perceuse.

2. Allumez la perceuse électrique et saisissez-la à deux mains.

3. Placez le brin d'aneth en spirale dans la plantation souhaitée positionnez et appliquez une légère pression vers le bas.

4. Laissez la tarière tourner et creuser dans le sol. Ne forcez la tarière ou appliquez une pression excessive.

5. Une fois la profondeur souhaitée atteinte, lentement retirez la tarière pendant que la perceuse tourne encore.

6. Répétez le processus pour le nombre souhaité de trous de plantation.



Sanven Technologie Ltée.

Adresse : Suite 250, 9166 Anaheim Place, Rancho Cucamonga, CA91730

VEVOR[®]
OUTILS TOUGHTOOLS.MOITIÉ PRIX

Certificat d'assistance technique et de garantie électronique
www.vevor.com/support

VEVOR[®]
TOUGH TOOLS, HALF PRICE

Assistance technique et certificat de garantie électronique
www.vevor.com/support

Foret à vis sans fin
MANUEL D'UTILISATION

Nous continuons à nous engager à vous fournir des outils à des prix compétitifs.

« Économisez la moitié », « Moitié prix » ou toute autre expression similaire utilisée par nous uniquement représente une estimation des économies dont vous pourriez bénéficier en achetant certains outils chez nous par rapport aux grandes marques et ne signifie pas nécessairement

couvrir toutes les catégories d'outils que nous proposons.

Nous vous rappelons de bien vouloir vérifier attentivement lorsque vous passez une commande auprès de nous si vous économisez réellement la moitié par rapport aux grandes marques.

VEVOR

TOUG H TO0 LS,H ALF PR EIS

Schlangenbohrer

**A8DS4-22BKIA8DS4-42BKIA8DS5-37BK/
A8DS5-37BKIA25DY10-40BK/
A9DS6.6-42BKIA9DS7-30BKIA16DS8-30BK
A16DY8-60BKIA8DS5-42BK**



BRAUCHEN	HILFE?KONTAKT	UNS!
Haben Sie Fragen zum Produkt? Benötigen Sie technischen Support?		
Nehmen Sie gerne Kontakt mit uns auf:		
Technischer Support und E-Garantie-Zertifikat www.vevor.com/support		
Dies ist die Originalanleitung. Bitte lesen Sie alle Anweisungen im Handbuch vor der Inbetriebnahme sorgfältig durch. VEVOR behält sich die sorgfältige Auslegung unserer Bedienungsanleitung vor. Das Erscheinungsbild des Produkts soll unterliegen dem Produkt, das Sie erhalten haben. Bitte verzeihen Sie uns, dass wir Sie nicht erneut informieren, wenn es gibt Technologie- oder Software-Updates für unser Produkt.		

Sicherheitsvorkehrungen

- Tragen Sie immer eine Schutzbrille und Handschuhe, wenn mit dem elektrischen Pflanzbohrer.
- Berühren Sie die Förderschnecke nicht, wenn sie rotiert oder kurz nachdem es gestoppt hat. Die Schnecke kann noch heiß sein und kann zu Verbrennungen führen.
- Verwenden Sie den elektrischen Pflanzbohrer nicht auf steinigem oder hartem Boden.
- Bewahren Sie das Werkzeug außerhalb der Reichweite von Kindern und Haustieren auf.

Wartung

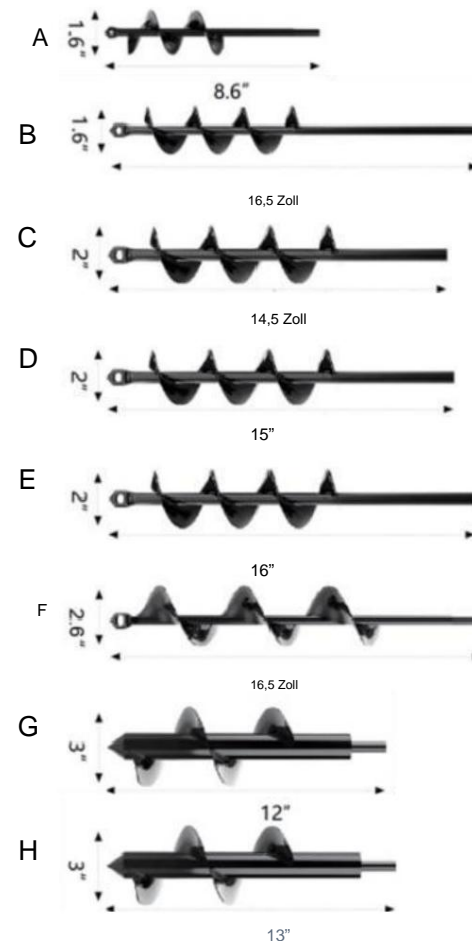
- Reinigen Sie den elektrischen Pflanzbohrer nach dem Gebrauch mit einem weichen Tuch, um Erde und Ablagerungen zu entfernen.
- Lagern Sie das Werkzeug an einem trockenen Ort, um Rost oder Korrosion.
- Überprüfen Sie das Werkzeug regelmäßig auf Anzeichen von Verschleiß oder Beschädigungen. Wenn das Werkzeug beschädigt erscheint, verwenden Sie es nicht und ersetzen Sie es durch ein neues.

Geeignet für:

Pflanzen von Blumenzwiebeln, Setzlingen, Gemüse, Blumen usw.

Technische Spezifikationen

NEIN.	Modell	Durchmesser (Zoll)	Länge (Zoll)
A	A8DS4-22BK B	1.6	8.6
	A8DS4-42BK C	1.6	16,5
	A8DS5-37BK D	2	14.5
	A8DS5-37BK E	2	15
	A25DY10-40BK F	2	16
	A9DS6.6-42BK	2.6	16,5
G	A9DS7-30BK	3	12
H	A16DS8-30BK	3	13
	A16DY8-60BK	3	24
J	A8DS5-42BK	4	16



24"

16"

Anweisungen

1. Befestigen Sie den elektrischen Pflanzspiralbohrer an Ihrem Bohrmaschine. Stellen Sie sicher, dass der Schaft sicher befestigt ist zum Bohrfutter.

2. Schalten Sie die Bohrmaschine ein und greifen Sie sie mit beiden Händen.

3. Platzieren Sie den Spiraldillbohrer im gewünschten Pflanzbereich

Positionieren Sie es und üben Sie leichten Druck nach unten aus.

4. Lassen Sie den Bohrer rotieren und in den Boden graben.

Den Bohrer mit Gewalt antreiben oder übermäßigen Druck ausüben.

5. Wenn die gewünschte Tiefe erreicht ist, langsam

Ziehen Sie den Bohrer heraus, während sich der Bohrer noch dreht.

6. Wiederholen Sie den Vorgang für die gewünschte Anzahl von Pflanzlöcher.



Sanven Technology Ltd.

Adresse: Suite 250, 9166 Anaheim Place, Rancho Cucamonga, CA 91730

VEVOR[®]
TOUGH TOOLS, HALBER PREIS

Technischer Support und E-Garantie-Zertifikat
www.vevor.com/support

VEVOR[®]
TOUGH TOOLS, HALF PRICE

Technischer Support und E-Garantie-Zertifikat
www.vevor.com/support

**Schlangenbohrer
BENUTZERHANDBUCH**

Wir sind weiterhin bestrebt, Ihnen Werkzeuge zu wettbewerbsfähigen Preisen anzubieten.

"Sparen Sie die Hälfte", "Halber Preis" oder andere ähnliche Ausdrücke, die wir nur verwenden stellt eine Schätzung der Einsparungen dar, die Sie durch den Kauf bestimmter Werkzeuge bei uns im Vergleich zu den großen Top-Marken erzielen können, und bedeutet nicht unbedingt

decken alle Kategorien von Werkzeugen von uns angeboten Sie werden freundlich daran erinnert, sorgfältig zu überprüfen, wenn Sie eine Bestellung aufgeben mit Sagen Sie uns, ob Sie im Vergleich zu den Top-Marken tatsächlich die Hälfte sparen.