

VEVOR[®]

TOUGH TOOLS, HALF PRICE

Technical Support and E-Warranty Certificate www.vevor.com/support

ROLLING SIGNAGE

We continue to be committed to provide you tools with competitive price.

"Save Half", "Half Price" or any other similar expressions used by us only represents an estimate of savings you might benefit from buying certain tools with us compared to the major top brands and does not necessarily mean to cover all categories of tools offered by us. You are kindly reminded to verify carefully when you are placing an order with us if you are actually saving half in comparison with the top major brands.

VEVOR[®]

TOUGH TOOLS, HALF PRICE

ROLLING SIGNAGE






NEED HELP? CONTACT US!

Have product questions? Need technical support? Please feel free to contact us:

Technical Support and E-Warranty Certificate
www.vevor.com/support

This is the original instruction, please read all manual instructions carefully before operating. VEVOR reserves a clear interpretation of our user manual. The appearance of the product shall be subject to the product you received. Please forgive us that we won't inform you again if there are any technology or software updates on our product.

	<p>Warning-To reduce the risk of injury, user must read instructions manual carefully.</p>
	<p>Compliance is a EC security certification.</p>
	<p>CORRECT DISPOSAL</p> <p>This product is subject to the provision of European Directive 2012/19/EC. The symbol showing a wheellie bin crossed through indicates that the product requires separate refuse collection in the European Union. This applies to the product and all accessories marked with this symbol. Products marked as such may not be discarded with normal domestic waste, but must be taken to a collection point for recycling electrical and electronic devices</p>

IMPORTANT SAFEGUARDS

WARNING

READ THESE INSTRUCTIONS COMPLETELY AND CAREFULLY

WARNING: FAILURE TO FOLLOW THESE INSTRUCTIONS AND WARNINGS MAY RESULT IN DEATH, SERIOUS INJURY OR

SIGNIFICANT PROPERTY DAMAGE. FOR YOUR PROTECTION, READ AND FOLLOW THESE WARNINGS AND INSTRUCTIONS

CAREFULLY BEFORE INSTALLING OR MAINTAINING THIS EQUIPMENT. THESE INSTRUCTIONS DO NOT ATTEMPT TO

COVER ALL INSTALLATION AND MAINTENANCE SITUATIONS. IF YOU DO NOT UNDERSTAND THESE INSTRUCTIONS OR

ADDITIONAL INFORMATION IS REQUIRED, CONTACT THE MANUFACTURER.

IMPORTANT SAFEGUARDS: WHEN USING ELECTRICAL EQUIPMENT, BASIC SAFETY PRECAUTIONS SHOULD ALWAYS BE

FOLLOWED, INCLUDING THE FOLLOWING:

1. Do not use outdoors.
2. Equipment should be mounted in locations and at heights where it will not be subject to tampering by unauthorized personnel.

3. Do not mount near gas or electric heaters. Keep combustible material away from hot parts.
4. Cap unused wires with enclosed wire nuts or other approved methods. Do not use this equipment for other than its intended use. The use of accessory equipment not recommended by the manufacturer will void warranty and may cause an unsafe condition.
5. Before wiring to power supply, turn off electricity at fuse or circuit breaker.
6. Use caution when servicing batteries.
7. Installation and servicing should be performed by qualified personnel. Consult local building code for approved wiring and installation. Make sure wire terminations are secure and leads are properly tucked in appropriate wire channels.

WARNING: NEVER CONNECT TO, DISCONNECT FROM, OR SERVICE WHILE EQUIPMENT IS ENERGIZED.

SAVE THESE INSTRUCTIONS

FCC INFORMATION

CAUTION:

Changes or modifications not expressly approved by the party responsible for compliance could void the user's authority to operate the equipment!

This device complies with Part 15 of the FCC Rules. Operation is subject to the following two conditions:

- 1) This product may cause harmful interference.
- 2) This product must accept any interference received, including interference that may cause undesired operation.

WARNING:

Changes or modifications to this product not expressly approved by the party responsible for compliance could void the user's authority to operate the product.

Note:

This product has been tested and found to comply with the limits for a Class B digital device pursuant to Part 15 of the FCC Rules, These limits are designed to

provide reasonable protection against harmful interference in a residential installation.

This product generates, uses and can radiate radio frequency energy, and if not installed and used in accordance with the instructions, may cause harmful interference to radio communications. However, there is no guarantee that interference will not occur in a particular installation. If this product does cause harmful interference to radio or television reception, which can be determined by turning the product off and on, the user is encouraged to try to correct the interference by one or more of the following measures.

- Reorient or relocate the receiving antenna.
- Increase the distance between the product and receiver.
- Connect the product to an outlet on a circuit different from that to which the receiver is connected.
- Consult the dealer or an experienced radio/TV technician for assistance.

PRODUCT PARAMETERS

MODEL	Electrical parameters	Pixel density	display resolution
P10-1696RGB	European Union: AC220-240V 50Hz EU PLUG	P10 (10mm distance between dots)	16 x 96 dots.
	North America: AC120V 60Hz US PLUG		
	Australia: AC220-240V 50Hz AUS PLUG		
P10-3296RGB	European Union: AC220-240V 50Hz EU PLUG	P10 (10mm distance between dots)	32 x 96 dots.
	North America: AC120V 60Hz US PLUG		
	Australia: AC220-240V 50Hz AUS PLUG		
P10-16128RGB	European Union: AC220-240V 50Hz EU PLUG	P10 (10mm distance between dots)	16 x 128 dots.
	North America: AC120V 60Hz US PLUG		
	Australia: AC220-240V 50Hz AUS PLUG		

P6-64160RGB	European Union: AC220-240V 50Hz EU PLUG	P6 (6mm distance between dots)	64 x 160 dots.
	North America: AC120V 60Hz US PLUG		
	Australia: AC220-240V 50Hz AUS PLUG		
P5-64128RGB	European Union: AC220-240V 50Hz EU PLUG	P5 (5mm distance between dots)	64 x 128 dots.
	North America: AC120V 60Hz US PLUG		
	Australia: AC220-240V 50Hz AUS PLUG		

Attachment: All models deliver a U disk with installation software (Suitable for windows),note that the software is not suitable for Apple computers

Software: Android mobile phone system, Apple mobile phone system.

THE FOLLOWING ARE THE OPERATION STEPS

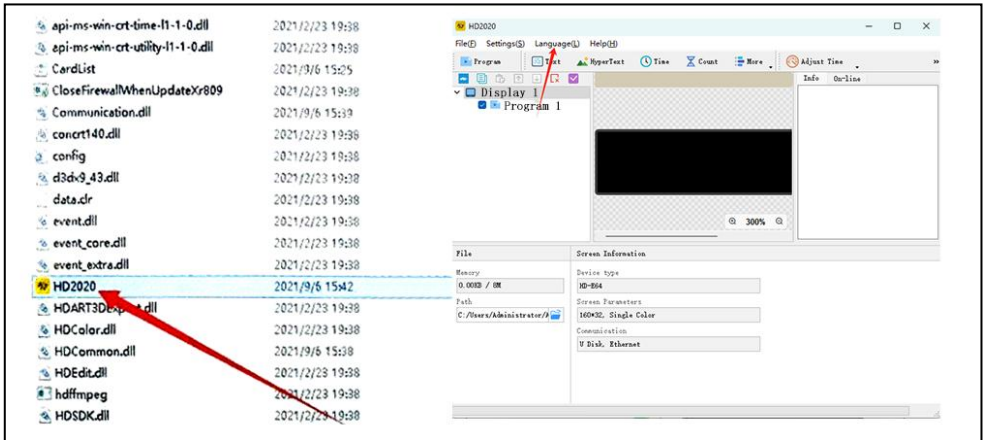
The following are the operation steps:

The computer operation steps:

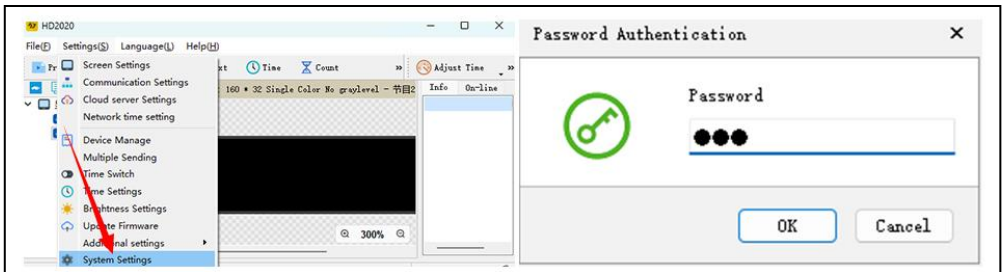
Step 1: insert the USB flash disk into the computer, open the USB flash disk, move the compressed file to the computer desktop for decompression (note that the software is not suitable for Apple computers)

Step 2: open the unzipped folder, find hd2020, and double-click to open it

Step 3: Click language to select a language type



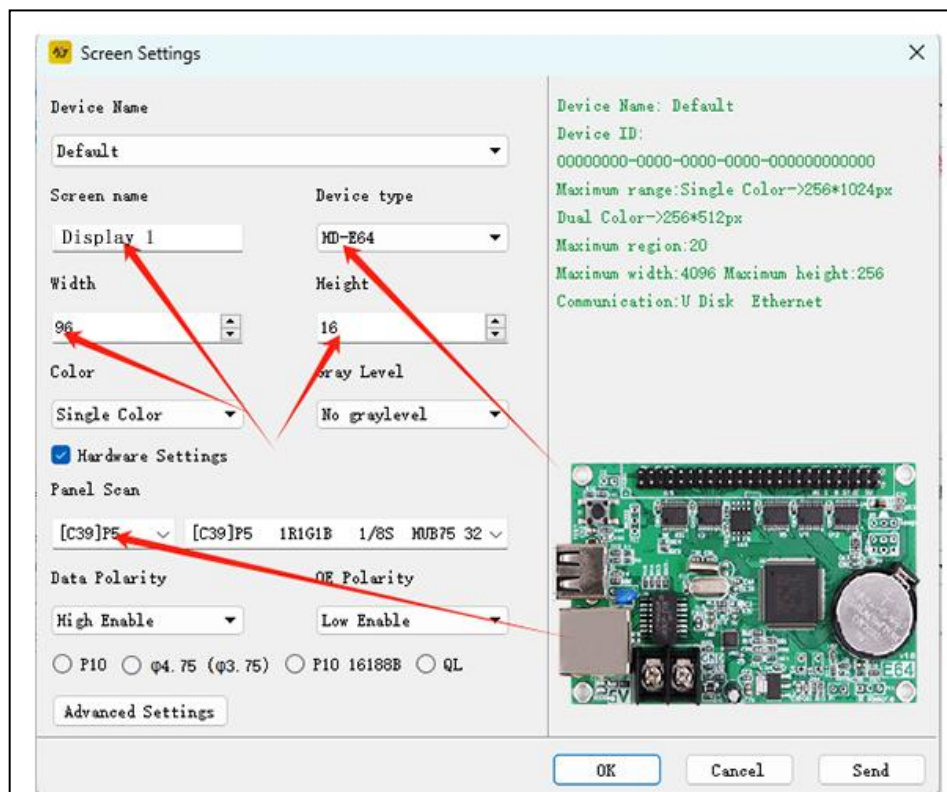
Step 4: Click Settings, select System Settings, enter password
The password is 168



Step5: Screen Setting : Width96, Height16
Device type: HD-WF1

Click Hardware Settings, Panel Scan : (C39)

After all settings are completed, click OK

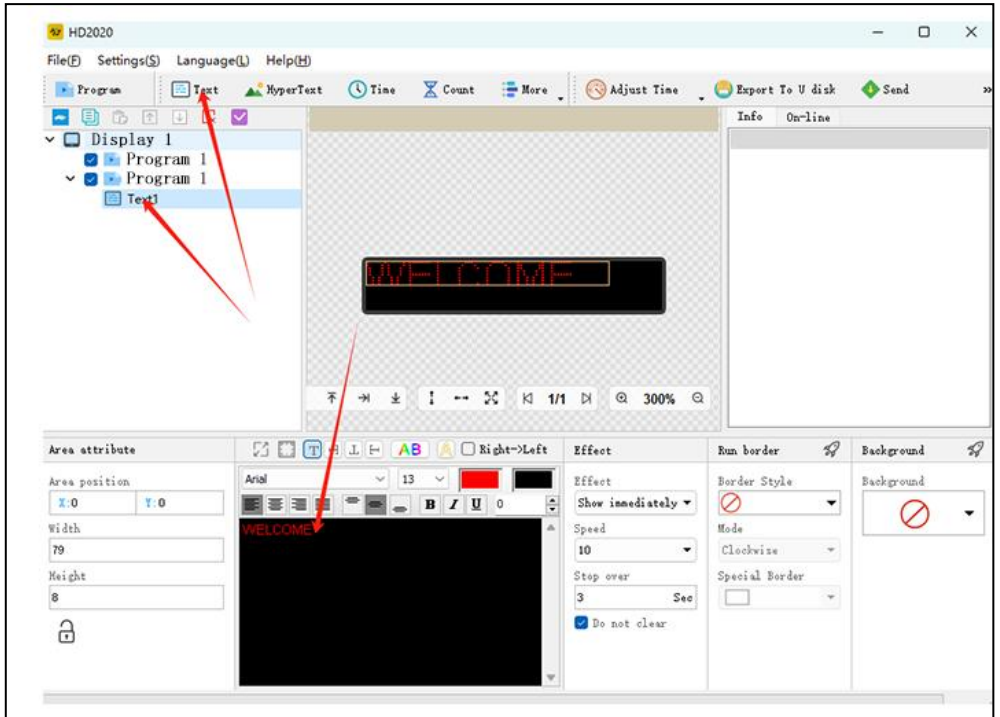


Step 6: click the text

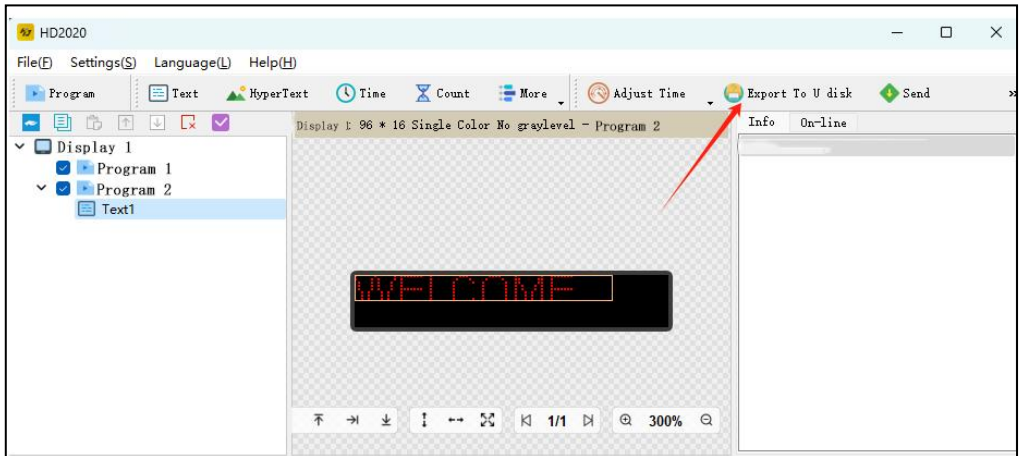
Step 7: enter and edit the text you want in the black dialog box

Step 8: click "export to U disk" to export USB flash disk, and click OK

Step 9: export successfully. Whether to pull out the USB flash disk, click OK



Step 10: pull out the USB flash disk. After power on, insert the USB flash disk into the display screen. After about 5-6 seconds, pull out the USB flash disk



Mobile WIFI user manual (Screen control universal version)

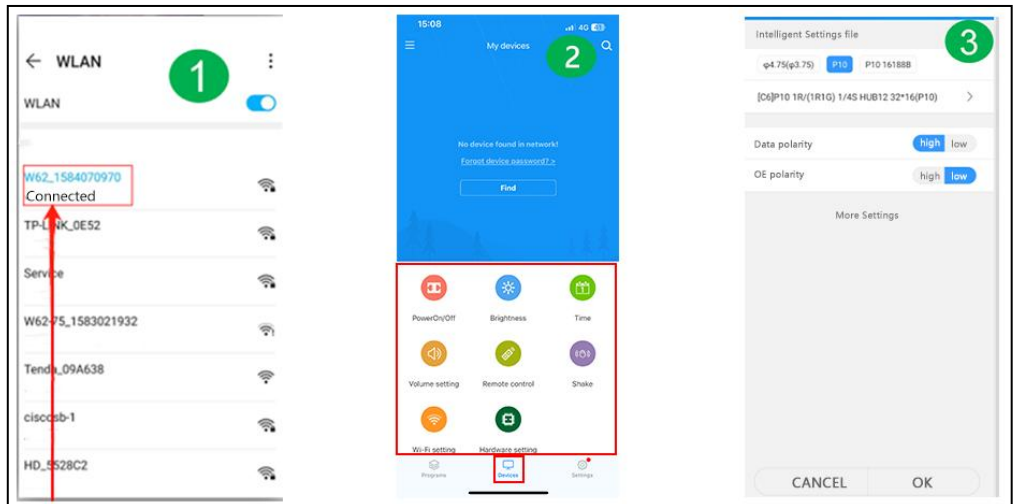
Step 1: scan QR code to download



Step 2: First find the WIFI hotspot of the control card and click Connect, password :88888888

Step 3: On the device interface, the control card automatically goes online

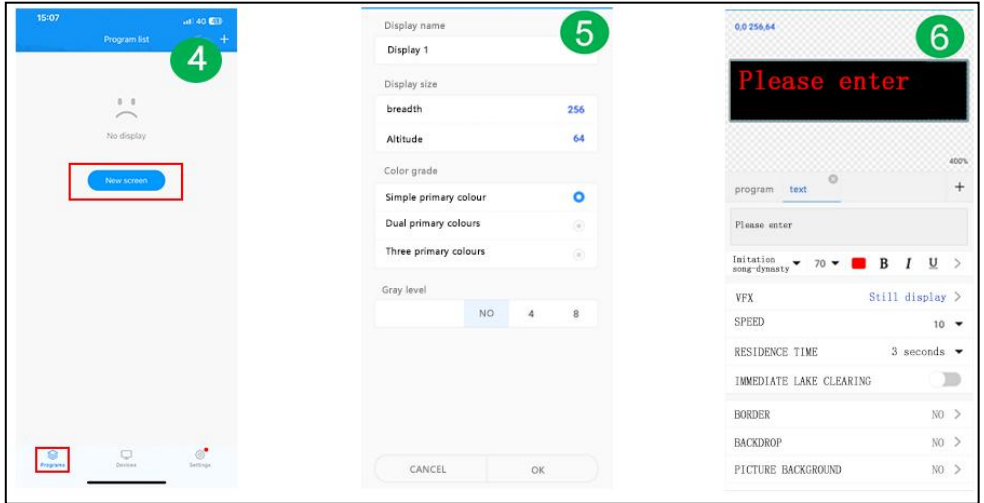
Step 4: Click on Hardware Settings, password: 888



Step 5: Program Interface - New display

Step 6: Screen parameter setting

Step 7: Edit the program - click Send



FAULTS AND REMEDIES

1. If the product is warped, please reset it according to the instructions.
2. If a board is not bright or insufficient when the product is working, the cable inside the product is loose. You can open the backboard, pull the cable, and plug it in again.
3. If several lamp beads do not light up when the product works, you must contact customer service to replace the module.
4. If you have any problems, please get in touch with our customer service quickly and let us solve them for you faster.

Manufacturer: Shanghaimuxinmuyeyouxiangongsi

Address: Baoshanqu Shuangchenglu 803long 11hao 1602A-1609shi
Shanghai

Imported to AUS: SIHAO PTY LTD, 1 ROKEVA STREETEASTWOOD
NSW 2122 Australia

Imported to USA: Sanven Technology Ltd.

Suite 250,9166 Anaheim Place, Rancho Cucamonga, CA 91730



SHUNSHUN GmbH
Römeräcker 9 Z2021,76351
Linkenheim-Hochstetten,Germany
euvertreter@gmail.com
+49 1727041930



Pooledas Group Ltd
Unit 5 Albert Edward House, The
Pavilions Preston, United Kingdom
pooledas123@gmail.com
Tel: 01772418127

Made In China

VEVOR[®]
TOUGH TOOLS, HALF PRICE

Technical Support and E-Warranty Certificate
www.vevor.com/support

VEVOR[®]

TOUGH TOOLS, HALF PRICE

Techniczny Certyfikat wsparcia i e-gwarancji [www . wevor . com/wsparcie](http://www.wevor.com/wsparcie)

OZNAKOWANIE TOCZĄCE SIĘ

We continue to be committed to provide you tools with competitive price.

"Save Half", "Half Price" or any other similar expressions used by us only represents an estimate of savings you might benefit from buying certain tools with us compared to the major top brands and does not necessarily mean to cover all categories of tools offered by us. You are kindly reminded to verify carefully when you are placing an order with us if you are actually saving half in comparison with the top major brands.

VEVOR[®]

TOUGH TOOLS, HALF PRICE

ROLLING SIGNAGE






NEED HELP? CONTACT US!

Have product questions? Need technical support? Please feel free to contact us:

Technical Support and E-Warranty Certificate
www.vevor.com/support

This is the original instruction, please read all manual instructions carefully before operating. VEVOR reserves a clear interpretation of our user manual. The appearance of the product shall be subject to the product you received. Please forgive us that we won't inform you again if there are any technology or software updates on our product.

	<p>Ostrzeżenie — aby zmniejszyć ryzyko obrażeń, użytkownik musi uważnie przeczytać instrukcję obsługi .</p>
	<p>Zgodność to certyfikat bezpieczeństwa WE.</p>
	<p>PRAWIDŁOWA UTYLIZACJA</p> <p>Ten produkt podlega przepisom Dyrektywy Europejskiej 2012/19/WE. Symbol przekreślonego kosza na śmieci oznacza, że produkt wymaga selektywnej zbiórki śmieci na terenie Unii Europejskiej. Dotyczy to produktu i wszystkich akcesoriów oznaczonych tym symbolem. Produktów oznaczonych jako takie nie można wyrzucać razem ze zwykłymi odpadami domowymi, lecz należy je oddać do punktu zbiórki w celu recyklingu urządzeń elektrycznych i elektronicznych</p>

IMPORTANT SAFEGUARDS

OSTRZEŻENIE

PRZECZYTAJ CAŁKOWICIE I UWAŻNIE NINIEJSZĄ INSTRUKCJĘ

OSTRZEŻENIE: NIEPRZESTRZEGANIE TYCH INSTRUKCJI I OSTRZEŻEŃ MOŻE SPOWODOWAĆ ŚMIERĆ, POWAŻNE OBRAŻENIA LUB ZNACZĄCE SZKODY W Młeniu. DLA SWOJEJ OCHRONY NALEŻY PRZECZYTAĆ I ZASTOSOWAĆ NINIEJSZE OSTRZEŻENIA I INSTRUKCJE NALEŻY DOKŁADNIE PRZED INSTALACJĄ LUB KONSERWACJĄ TEGO SPRZĘTU. NINIEJSZA INSTRUKCJA NIE JEST PRÓBĄ OBEJMUJĄ WSZYSTKIE SYTUACJE INSTALACJI I KONSERWACJI. JEŚLI NIE ROZUMIESZ TYCH INSTRUKCJI LUB WYMAGANE JEST DODATKOWE INFORMACJE, SKONTAKTUJ SIĘ Z PRODUCENTEM.

WAŻNE ZABEZPIECZENIA: PODCZAS KORZYSTANIA Z URZĄDZEŃ ELEKTRYCZNYCH NALEŻY ZAWSZE ZACHOWAĆ PODSTAWOWE ŚRODKI OSTROŻNOŚCI

NASTĘPUJĄCE, W TYM NASTĘPUJĄCE:

1. Nie używać na zewnątrz.

2. Sprzęt należy montować w miejscach i na wysokościach, na których nie będzie narażony na manipulację przez osoby nieupoważnione.
3. Nie montuj w pobliżu grzejników gazowych lub elektrycznych. Trzymaj materiały palne z dala od gorących części.
4. Zakryj nieużywane przewody dołączonymi nakrętkami lub w inny zatwierdzony sposób. Nie używaj tego sprzętu do celów innych niż jego przeznaczenie. Korzystanie z akcesoriów niezalecanych przez producenta spowoduje unieważnienie gwarancji i może spowodować niebezpieczne warunki.
5. Przed podłączeniem do źródła zasilania należy wyłączyć zasilanie za pomocą bezpiecznika lub wyłącznika automatycznego.
6. Zachowaj ostrożność podczas serwisowania akumulatorów.
7. Instalacja i serwisowanie powinny być wykonywane przez wykwalifikowany personel. Aby uzyskać informacje o zatwierdzonym okablowaniu i instalacji, należy zapoznać się z lokalnymi przepisami budowlanymi. Upewnij się, że zakończenia przewodów są zabezpieczone, a przewody są prawidłowo umieszczone w odpowiednich kanałach przewodów.

OSTRZEŻENIE: NIGDY NIE PODŁĄCZAJ, ODŁĄCZAJ LUB SERWISU, GDY SPRZĘT JEST POD NAPIĘCIEM.

ZACHOWAJ TE INSTRUKCJE

FCC INFORMATION

OSTROŻNOŚĆ:

Zmiany lub modyfikacje, które nie zostały wyraźnie zatwierdzone przez stronę odpowiedzialną za zgodność, mogą unieważnić uprawnienia użytkownika do obsługi urządzenia!

To urządzenie jest zgodne z częścią 15 przepisów FCC. Działanie podlega następującym dwóm warunkom:

- 1) Ten produkt może powodować szkodliwe zakłócenia.
- 2) Ten produkt musi akceptować wszelkie odbierane zakłócenia, w tym zakłócenia, które mogą powodować niepożądane działanie.

OSTRZEŻENIE:

Zmiany lub modyfikacje tego produktu, które nie zostały wyraźnie zatwierdzone przez stronę odpowiedzialną za zgodność, mogą unieważnić uprawnienia

użytkownika do obsługi produktu.

Notatka:

Ten produkt został przetestowany i stwierdzono, że spełnia ograniczenia dla urządzeń cyfrowych klasy B zgodnie z częścią 15 przepisów FCC. Ograniczenia te mają na celu zapewnienie rozsądnej ochrony przed szkodliwymi zakłóceniami w instalacjach domowych.

Ten produkt generuje, wykorzystuje i może emitować energię o częstotliwości radiowej, a jeśli nie zostanie zainstalowany i nie będzie używany zgodnie z instrukcją, może powodować szkodliwe zakłócenia w komunikacji radiowej. Nie ma jednak gwarancji, że w konkretnej instalacji nie wystąpią zakłócenia. Jeśli produkt powoduje szkodliwe zakłócenia w odbiorze radia lub telewizji, co można stwierdzić poprzez wyłączenie i włączenie produktu, zachęca się użytkownika do podjęcia próby skorygowania zakłóceń za pomocą jednego lub kilku z poniższych środków.

- Zmień orientację lub położenie anteny odbiorczej.
- Zwiększ odległość pomiędzy produktem a odbiornikiem.
- Podłącz produkt do gniazdka w innym obwodzie niż ten, do którego podłączony jest odbiornik.
- Skonsultuj się ze sprzedawcą lub doświadczonym technikiem radiowo-telewizyjnym w celu uzyskania pomocy.

PRODUCT PARAMETERS

MODEL	Parametry elektryczne	Zagęszczenie pikseli	rozdzielczość wyświetlacza
P10-1696RGB	Unia Europejska: AC 220-240 V 50 Hz WTYCZKA UE	P10 (odległość między punktami 10 mm)	16 x 96 punktów.
	Ameryka północna: AC120 V 60 Hz WTYCZKA USA		
	Australia: AC 220-240 V 50 Hz WTYCZKA AUSA		
P10-3296RGB	Unia Europejska: AC 220-240 V 50 Hz WTYCZKA UE	P10 (odległość między punktami 10 mm)	32 x 96 punktów.
	Ameryka północna: AC120 V 60 Hz WTYCZKA USA		
	Australia: AC 220-240 V 50 Hz WTYCZKA AUSA		
P10-16128RGB	Unia Europejska: AC 220-240 V 50 Hz		

	<p>WTYCZKA UE</p> <p>Ameryka północna: AC120 V 60 Hz WTYCZKA USA</p> <p>Australia: AC 220-240 V 50 Hz WTYCZKA AUSA</p>	<p>P10 (odległość między punktami 10 mm)</p>	<p>16 x 128 punktów.</p>
P6-64160RGB	<p>Unia Europejska: AC 220-240 V 50 Hz WTYCZKA UE</p> <p>Ameryka północna: AC120 V 60 Hz WTYCZKA USA</p> <p>Australia: AC 220-240 V 50 Hz WTYCZKA AUSA</p>	<p>P6 (odległość między kropkami 6 mm)</p>	<p>64 x 160 punktów.</p>
P5-64128RGB	<p>Unia Europejska: AC 220-240 V 50 Hz WTYCZKA UE</p> <p>Ameryka północna: AC120 V 60 Hz WTYCZKA USA</p> <p>Australia: AC 220-240 V 50 Hz WTYCZKA AUSA</p>	<p>P5 (odległość między kropkami 5 mm)</p>	<p>64 x 128 punktów.</p>

Załącznik: Wszystkie modele dostarczane są z dyskiem U z oprogramowaniem instalacyjnym (

Nadaje się do systemu Windows), należy pamiętać, że oprogramowanie jest nie nadaje się do komputerów Apple

Oprogramowanie: system telefonu komórkowego z systemem Android, system telefonu komórkowego Apple .

THE FOLLOWING ARE THE OPERATION STEPS

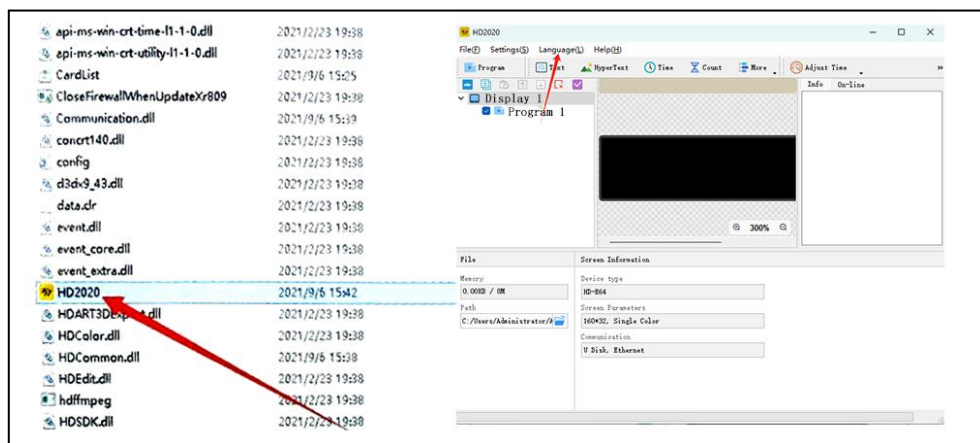
Oto kroki operacji:

Etapy obsługi komputera:

Krok 1: włóż dysk flash USB do komputera, otwórz dysk flash USB, przenieś skompresowany plik na pulpit komputera w celu dekompresji (należy pamiętać, że oprogramowanie nie jest nadaje się do komputerów Apple)

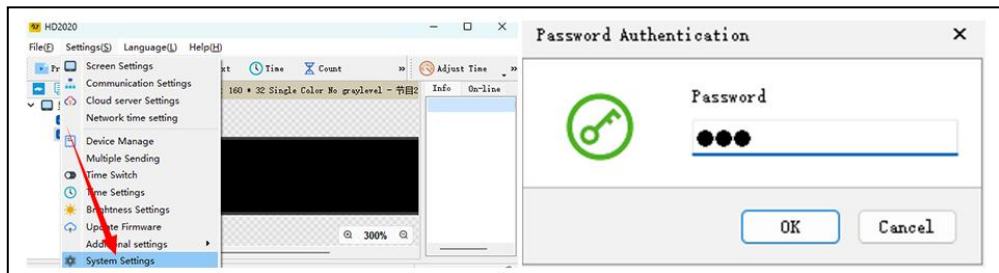
Krok 2: otwórz rozpakowany folder, znajdź hd2020 i kliknij dwukrotnie, aby go otworzyć

Krok 3: Kliknij język, aby wybrać typ języka



Krok 4: Kliknij Ustawienia, wybierz Ustawienia systemowe, wprowadź hasło

Hasło to 168

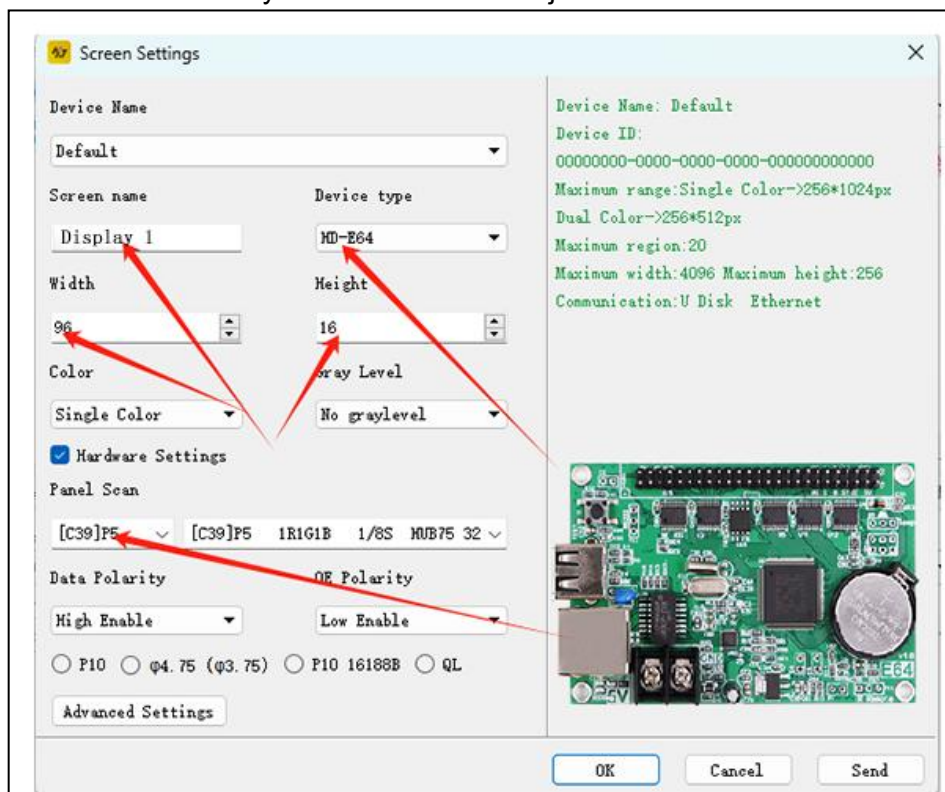


Krok 5: Ustawianie ekranu : Szerokość 96, Wysokość 16

Typ urządzenia: HD-WF1

Kliknij Ustawienia sprzętu, Skanowanie panelu : (C39)

Po zakończeniu wszystkich ustawień kliknij OK

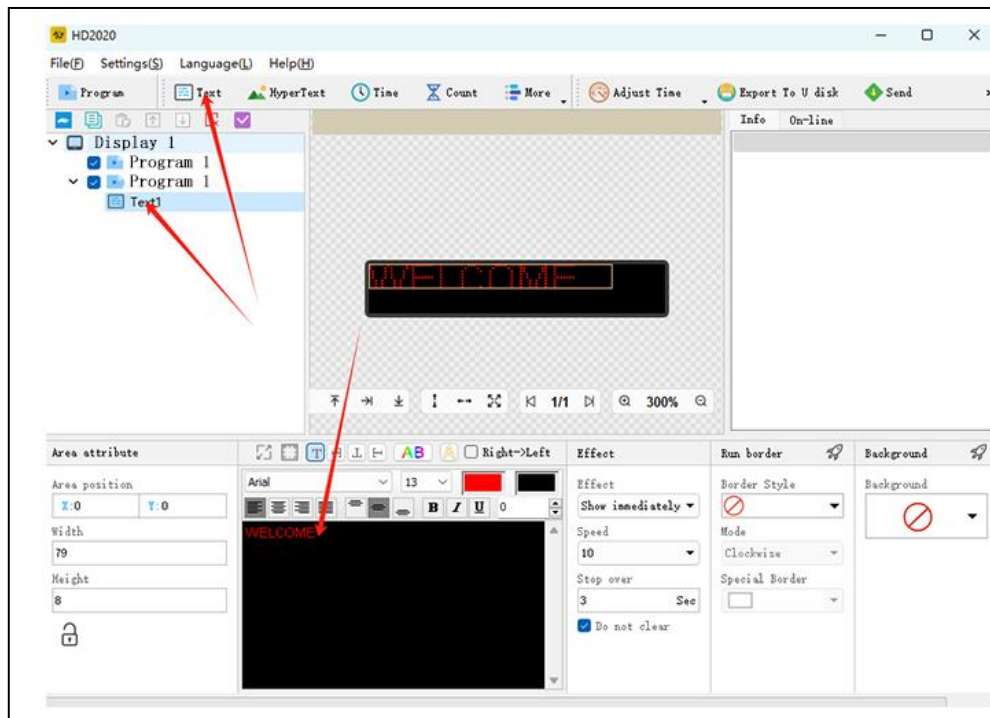


Krok 6: kliknij tekst

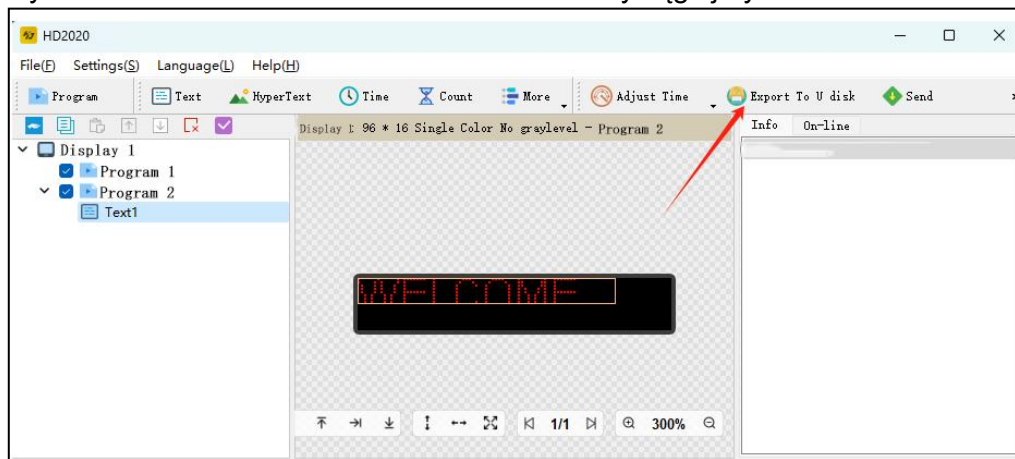
Krok 7: wprowadź i edytuj żądany tekst w czarnym oknie dialogowym

Krok 8: kliknij „eksportuj na dysk U”, aby wyeksportować dysk flash USB, i kliknij OK

Krok 9: eksport pomyślny. Czy wyciągnąć dysk flash USB, kliknij OK



Krok 10: wyciągnij dysk flash USB . Po włączeniu wóź dysk flash USB do wyświetlacza ekran. Po około 5-6 sekundach wyciągnij dysk flash USB



Instrukcja obsługi mobilnego Wi-Fi (wersja uniwersalna ze sterowaniem ekranowym)

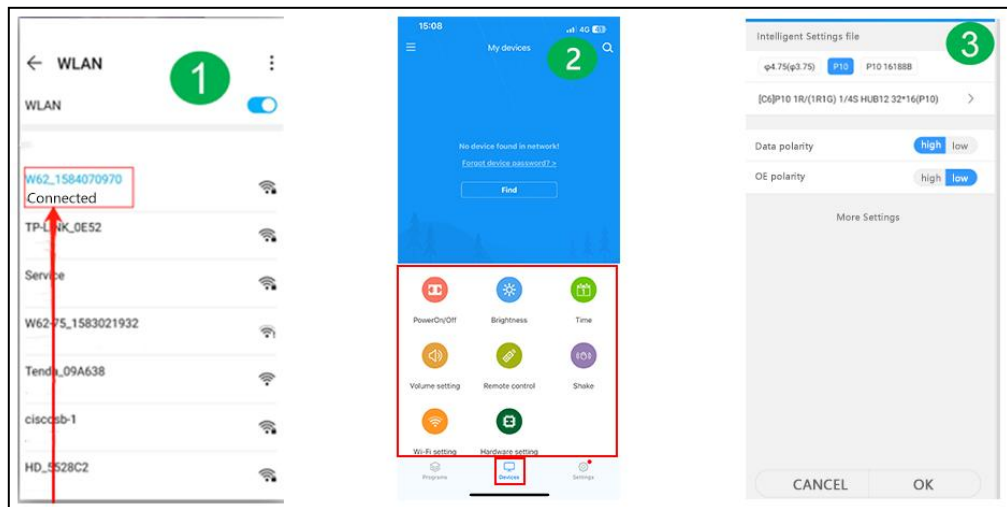
Krok 1: zeskanuj LUB kod, aby pobrać



Krok 2: Najpierw znajdź hotspot WIFI na karcie kontrolnej i kliknij Połącz, hasło: 88888888

Krok 3: W interfejsie urządzenia karta kontrolna automatycznie przechodzi w tryb online

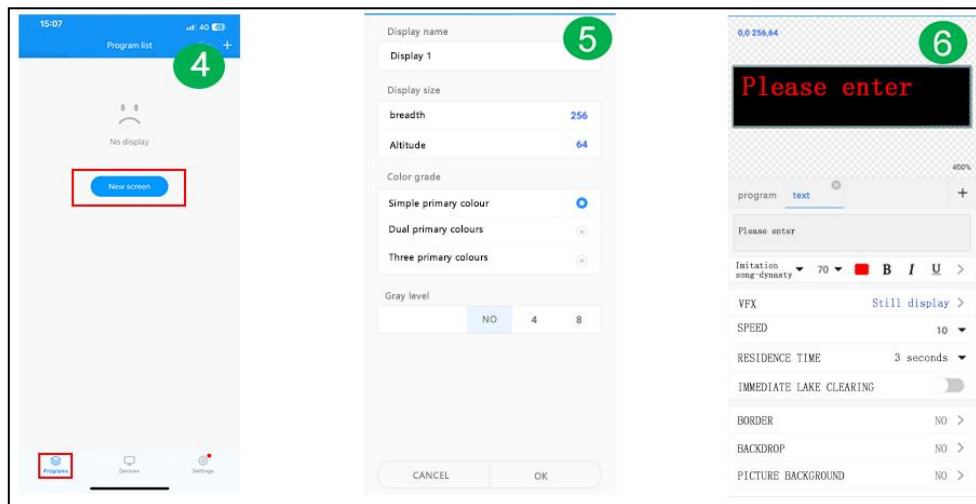
Krok 4: Kliknij Ustawienia sprzętu, hasło: 888



Krok 5: Interfejs programu - Nowy wyświetlacz

Krok 6: Ustawienie parametrów ekranu

Krok 7: Edytuj program - kliknij Wyślij



FAULTS AND REMEDIES

1. Jeśli produkt jest wypaczony, zresetuj go zgodnie z instrukcją.
2. Jeśli podczas pracy produktu tablica nie jest jasna lub niewystarczająca, oznacza to, że kabel wewnątrz produktu jest luźny. Można otworzyć tablicę, wyciągnąć kabel i podłączyć go ponownie.
3. Jeśli kilka koralików lampowych nie zaświeci się, gdy produkt działa, należy skontaktować się z obsługą klienta w celu wymiany modułu.
4. Jeśli masz jakiegokolwiek problemy, skontaktuj się szybko z naszym działem obsługi klienta i pozwól nam szybciej je rozwiązać.

Producent: Shanghaimuxinmuyeyouxiangongsi

Adres: Baoshanqu Shuangchenglu 803long 11hao 1602A-1609shi
Szanghaj

Import do AUS: SIHAO PTY LTD, 1 ROKEVA STREETEASTWOOD NSW
2122 Australia

Import do USA: Sanven Technology Ltd.

Apartament 250 , 9166 Anaheim Place, Rancho Cucamonga, Kalifornia
91730



SHUNSHUN GmbH
Römeräcker 9 Z2021,76351
Linkenheim-Hochstetten, Germany
euvertreter@gmail.com
+49 1727041930



Pooledas Group Ltd
Unit 5 Albert Edward House, The
Pavilions Preston, United Kingdom
pooledas123@gmail.com
Tel: 01772418127

Wyprodukowano w Chinach

VEVOR[®]

TOUGH TOOLS, HALF PRICE

Techniczny Certyfikat wsparcia i e-gwarancji

[www . wevor . com/wsparcie](http://www.wevor.com/wsparcie)

VEVOR[®]

TOUGH TOOLS, HALF PRICE

Technisch Support- und E-Garantiezertifikat www.vevor.com/support

ROLLENDE BESCHILDERUNG

We continue to be committed to provide you tools with competitive price.

"Save Half", "Half Price" or any other similar expressions used by us only represents an estimate of savings you might benefit from buying certain tools with us compared to the major top brands and does not necessarily mean to cover all categories of tools offered by us. You are kindly reminded to verify carefully when you are placing an order with us if you are actually saving half in comparison with the top major brands.

VEVOR®

TOUGH TOOLS, HALF PRICE

ROLLING SIGNAGE






NEED HELP? CONTACT US!

Have product questions? Need technical support? Please feel free to contact us:

Technical Support and E-Warranty Certificate
www.vevor.com/support

This is the original instruction, please read all manual instructions carefully before operating. VEVOR reserves a clear interpretation of our user manual. The appearance of the product shall be subject to the product you received. Please forgive us that we won't inform you again if there are any technology or software updates on our product.

	<p>Warnung: Um das Verletzungsrisiko zu verringern, muss der Benutzer die Bedienungsanleitung sorgfältig lesen .</p>
	<p>Compliance ist eine EG-Sicherheitszertifizierung.</p>
	<p>RICHTIGE ENTSORGUNG</p> <p>Dieses Produkt unterliegt den Bestimmungen der europäischen Richtlinie 2012/19/EG. Das Symbol einer durchgestrichenen Mülltonne weist darauf hin, dass das Produkt in der Europäischen Union einer getrennten Müllsammlung bedarf. Dies gilt für das Produkt und alle Zubehörteile, die mit diesem Symbol gekennzeichnet sind. Als solche gekennzeichnete Produkte dürfen nicht über den normalen Hausmüll entsorgt werden, sondern müssen an einer Sammelstelle für das Recycling von Elektro- und Elektronikgeräten abgegeben werden</p>

IMPORTANT SAFEGUARDS

WARNUNG

**LESEN SIE DIESE ANLEITUNG VOLLSTÄNDIG UND SORGFÄLTIG DURCH
 WARNUNG: DIE NICHTBEACHTUNG DIESER ANWEISUNGEN UND
 WARNUNGEN KANN ZUM TOD, ZU SCHWEREN VERLETZUNGEN ODER ZU
 FÜHREN**

**ERHEBLICHER SACHSCHADEN. LESEN UND BEFOLGEN SIE ZU IHREM
 SCHUTZ DIESE WARNHINWEISE UND ANWEISUNGEN**

**SORGEN SIE VOR DER INSTALLATION ODER WARTUNG DIESES GERÄTS
 SORGFÄLTIG. DIESE ANWEISUNGEN VERSUCHEN NICHT**

**DECKEN ALLE INSTALLATIONS- UND WARTUNGSSITUATIONEN AB. WENN
 SIE DIESE ANWEISUNGEN NICHT VERSTEHEN ODER
 WEITERE INFORMATIONEN SIND ERFORDERLICH, KONTAKTIEREN SIE
 DEN HERSTELLER.**

**WICHTIGE SICHERHEITSHINWEISE: BEI DER VERWENDUNG
 ELEKTRISCHER GERÄTE SOLLTEN IMMER GRUNDLEGENDE
 SICHERHEITSVORKEHRUNGEN BEACHTEN**

FOLGENDES, EINSCHLIESSLICH DES FOLGENDEN:

1. Nicht im Freien verwenden.
2. Die Ausrüstung sollte an Orten und in Höhen montiert werden, an denen sie nicht von unbefugtem Personal manipuliert werden kann.
3. Nicht in der Nähe von Gas- oder Elektroheizungen montieren. Brennbares Material von heißen Teilen fernhalten .
4. Verschließen Sie unbenutzte Drähte mit beiliegenden Drahtmuttern oder anderen zugelassenen Methoden. Verwenden Sie dieses Gerät nicht für andere als den vorgesehenen Zweck. Die Verwendung von Zubehörgeräten, die nicht vom Hersteller empfohlen werden, führt zum Erlöschen der Garantie und kann zu einem Schaden führen unsicherer Zustand.
5. Schalten Sie vor dem Anschließen an die Stromversorgung den Strom an der Sicherung oder am Schutzschalter aus.
6. Seien Sie bei der Wartung von Batterien vorsichtig.
7. Installation und Wartung sollten von qualifiziertem Personal durchgeführt werden. Informationen zur zugelassenen Verkabelung und Installation finden Sie in den örtlichen Bauvorschriften. Stellen Sie sicher, dass die Kabelanschlüsse sicher sind und die Leitungen ordnungsgemäß in den entsprechenden Kabelkanälen verstaub sind.

WARNUNG: NIEMALS AN DAS GERÄT ANSCHLIESSEN, ES ENTFERNEN ODER WARTEN, WÄHREND DAS GERÄT UNTER STROM STEHT.

ANLEITUNG AUFBEWAHREN

FCC INFORMATION

VORSICHT:

Änderungen oder Modifikationen, die nicht ausdrücklich von der für die Einhaltung verantwortlichen Partei genehmigt wurden, können zum Erlöschen der Berechtigung des Benutzers zum Betrieb des Geräts führen!

Dieses Gerät entspricht Teil 15 der FCC-Bestimmungen. Der Betrieb unterliegt den folgenden zwei Bedingungen:

- 1) Dieses Produkt kann schädliche Störungen verursachen.
- 2) Dieses Produkt muss alle empfangenen Störungen akzeptieren, einschließlich Störungen, die zu unerwünschtem Betrieb führen können.

WARNUNG:

Änderungen oder Modifikationen an diesem Produkt, die nicht ausdrücklich von der für die Einhaltung verantwortlichen Partei genehmigt wurden, können zum Erlöschen der Berechtigung des Benutzers zum Betrieb des Produkts führen.

Notiz:

Dieses Produkt wurde getestet und entspricht den Grenzwerten für ein digitales Gerät der Klasse B gemäß Teil 15 der FCC-Bestimmungen. Diese Grenzwerte sollen einen angemessenen Schutz vor schädlichen Störungen in einer Wohnanlage bieten.

Dieses Produkt erzeugt und verwendet Hochfrequenzenergie und kann diese ausstrahlen. Wenn es nicht gemäß den Anweisungen installiert und verwendet wird, kann es schädliche Störungen der Funkkommunikation verursachen. Es gibt jedoch keine Garantie dafür, dass bei einer bestimmten Installation keine Störungen auftreten. Wenn dieses Produkt schädliche Störungen beim Radio- oder Fernsehempfang verursacht, was durch Aus- und Einschalten des Produkts festgestellt werden kann, wird dem Benutzer empfohlen, zu versuchen, die Störung durch eine oder mehrere der folgenden Maßnahmen zu beheben.

- Richten Sie die Empfangsantenne neu aus oder versetzen Sie sie.
- Erhöhen Sie den Abstand zwischen Produkt und Empfänger.
- Schließen Sie das Produkt an eine Steckdose an, die zu einem anderen Stromkreis gehört als dem, an den der Empfänger angeschlossen ist.
- Wenden Sie sich für Hilfe an den Händler oder einen erfahrenen Radio-/TV-Techniker.

PRODUCT PARAMETERS

MODELL	Elektrische Parameter	Pixeldichte	Bildschirmauflösung
P10-1696RGB	Europäische Union: AC220-240V 50Hz EU-STECKER	P10 (10 mm Abstand zwischen den Punkten)	16 x 96 Punkte.
	Nordamerika: AC120V 60Hz US-STECKER		
	Australien: AC220-240V 50Hz AUS-STECKER		
P10-3296RGB	Europäische Union: AC220-240V 50Hz EU-STECKER	P10 (10 mm Abstand zwischen den Punkten)	32 x 96 Punkte.
	Nordamerika: AC120V 60Hz US-STECKER		
	Australien: AC220-240V 50Hz AUS-STECKER		

P10-16128RGB	Europäische Union: AC220-240V 50Hz EU-STECKER	P10 (10 mm Abstand zwischen den Punkten)	16 x 128 Punkte.
	Nordamerika: AC120V 60Hz US-STECKER		
	Australien: AC220-240V 50Hz AUS-STECKER		
P6-64160RGB	Europäische Union: AC220-240V 50Hz EU-STECKER	P6 (6mm Abstand zwischen den Punkten)	64 x 160 Punkte.
	Nordamerika: AC120V 60Hz US-STECKER		
	Australien: AC220-240V 50Hz AUS-STECKER		
P5-64128RGB	Europäische Union: AC220-240V 50Hz EU-STECKER	P5 (5mm Abstand zwischen den Punkten)	64 x 128 Punkte.
	Nordamerika: AC120V 60Hz US-STECKER		
	Australien: AC220-240V 50Hz AUS-STECKER		

Anhang: Alle Modelle liefern eine U-Disk mit Installationssoftware (Geeignet für Windows), beachten Sie, dass die Software geeignet ist Nicht für Apple-Computer geeignet Software: Android-Mobiltelefonsystem, Apple-Mobiltelefonsystem .

THE FOLLOWING ARE THE OPERATION STEPS

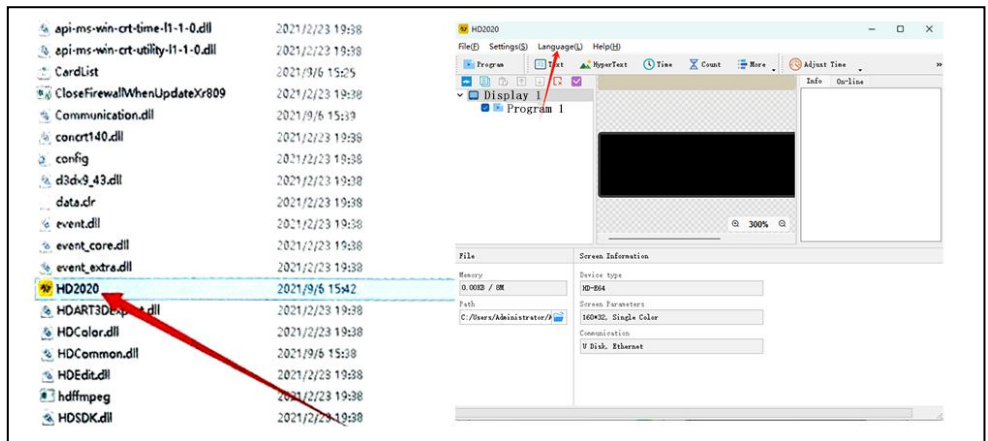
Im Folgenden sind die Arbeitsschritte aufgeführt:

Die Computer-Bedienungsschritte:

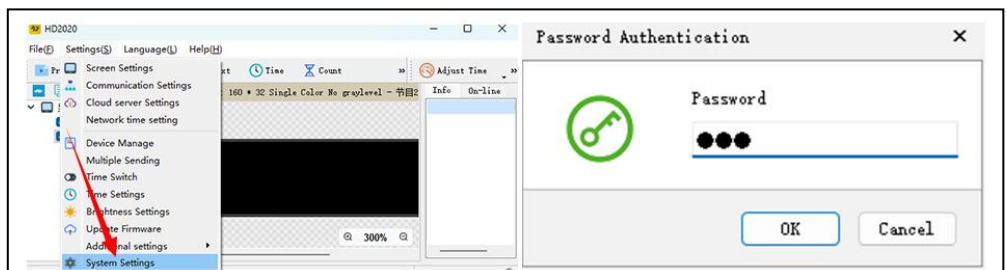
Schritt 1: Stecken Sie das USB-Flash-Laufwerk in den Computer, öffnen Sie das USB-Flash-Laufwerk und bewegen Sie es komprimierte Datei zur Dekomprimierung auf den Computer-Desktop (beachten Sie, dass die Software dies nicht tut). geeignet für Apple-Computer)

Schritt 2: Öffnen Sie den entpackten Ordner, suchen Sie hd2020 und doppelklicken Sie, um ihn zu öffnen

Schritt 3: Klicken Sie auf Sprache, um einen Sprachtyp auszuwählen



Schritt 4: Klicken Sie auf „Einstellungen“, wählen Sie „Systemeinstellungen“ und geben Sie das Passwort ein
Das Passwort ist 168

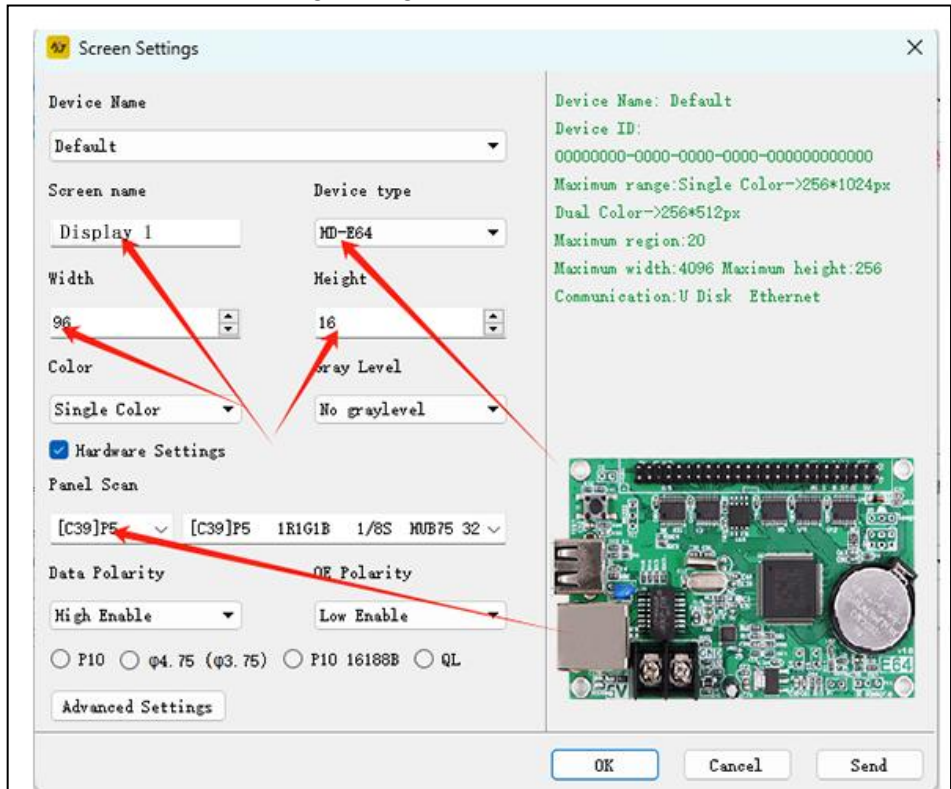


Schritt 5: Bildschirmeinstellung : Breite 96, Höhe 16

Gerätetyp: HD-WF1

Klicken Sie auf „Hardwareeinstellungen“, „Panel-Scan“ : (C39)

Nachdem alle Einstellungen abgeschlossen sind, klicken Sie auf OK

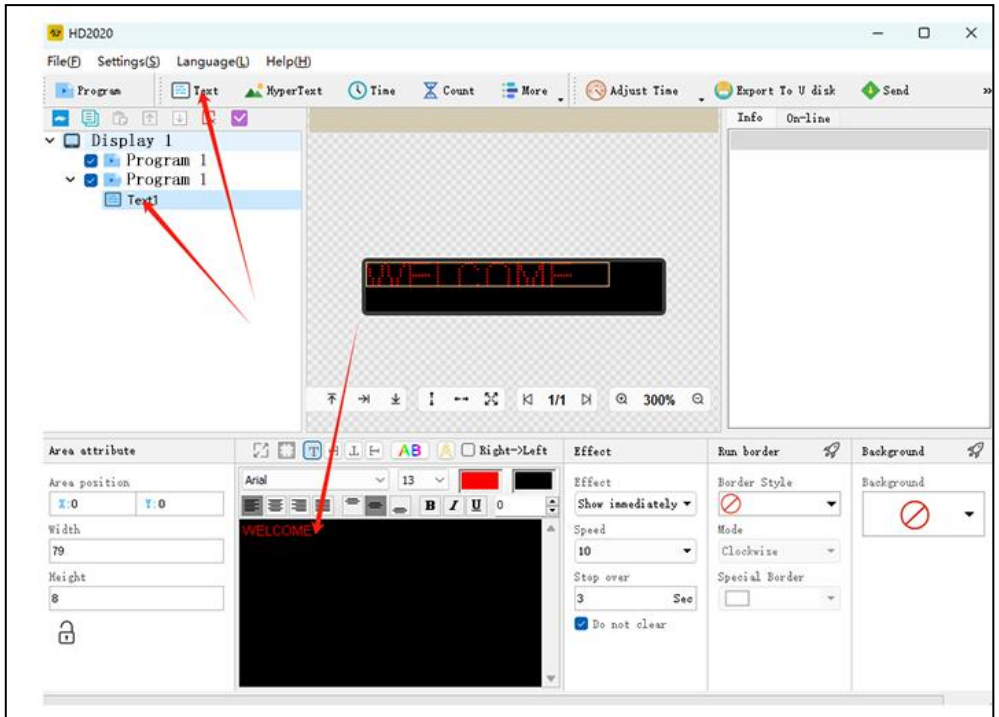


Schritt 6: Klicken Sie auf den Text

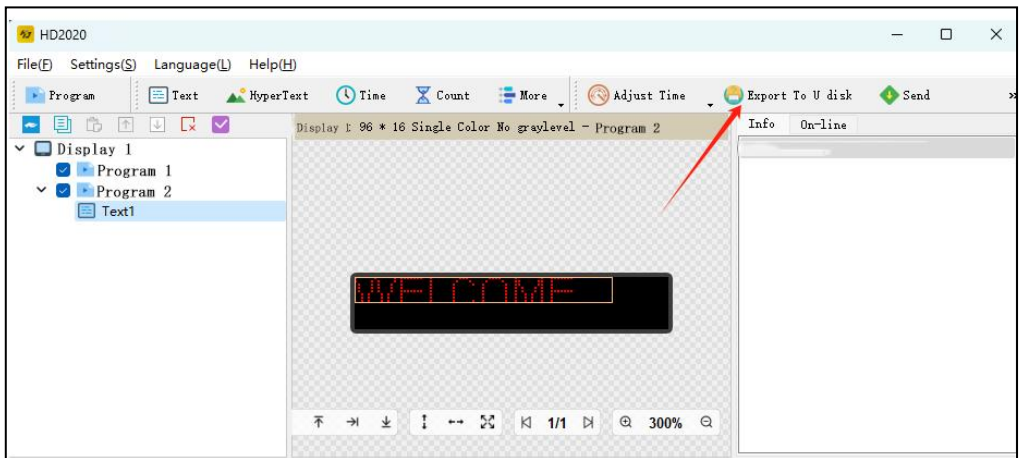
Schritt 7: Geben Sie den gewünschten Text in das schwarze Dialogfeld ein und bearbeiten Sie ihn

Schritt 8: Klicken Sie auf „Auf U-Disk exportieren“, um das USB-Flash-Laufwerk zu exportieren, und klicken Sie auf „OK“.

Schritt 9: Erfolgreich exportieren. Wenn Sie das USB-Flash-Laufwerk herausziehen möchten, klicken Sie auf „OK“.



Schritt 10: Ziehen Sie den USB- Stick heraus . Stecken Sie nach dem Einschalten den USB-Stick in das Display Bildschirm. Ziehen Sie nach etwa 5–6 Sekunden den USB-Stick heraus



Mobile WIFI-Benutzerhandbuch (Universalversion zur Bildschirmsteuerung)

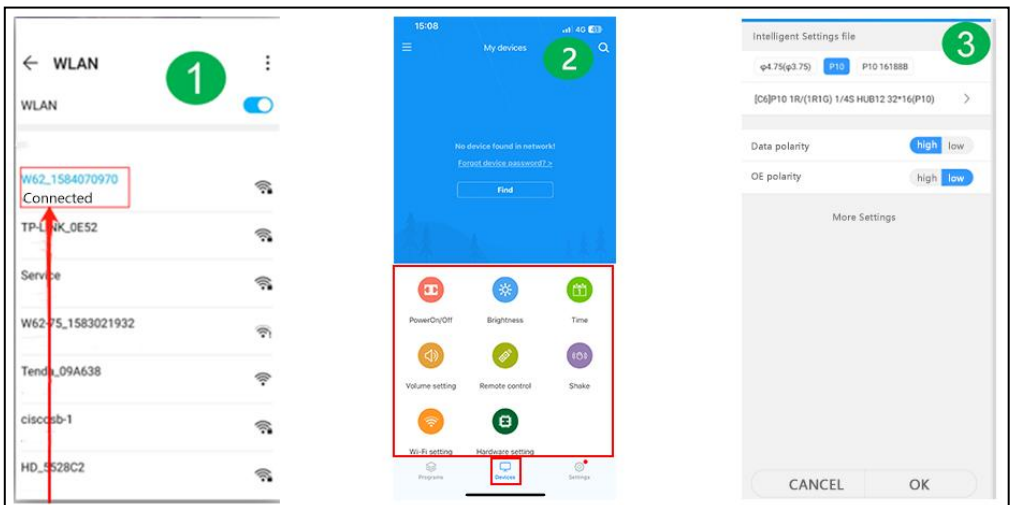
Schritt 1: Scannen Sie den ODER-Code zum Herunterladen



Schritt 2: Suchen Sie zunächst den WLAN-Hotspot der Steuerkarte und klicken Sie auf „Verbinden“, Passwort: 88888888

Schritt 3: Auf der Geräteschnittstelle geht die Steuerkarte automatisch online

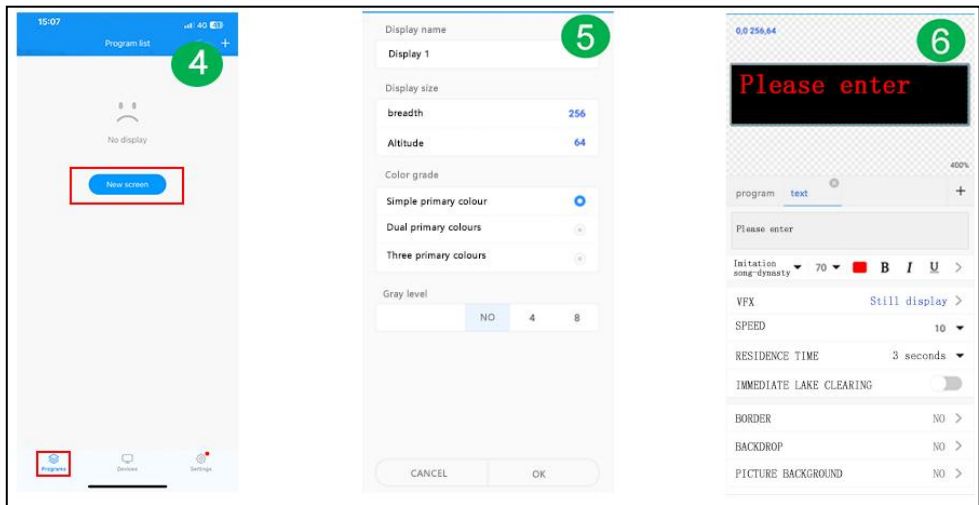
Schritt 4: Klicken Sie auf Hardwareeinstellungen, Passwort: 888



Schritt 5: Programmoberfläche – Neue Anzeige

Schritt 6: Einstellung der Bildschirmparameter

Schritt 7: Bearbeiten Sie das Programm – klicken Sie auf Senden



FAULTS AND REMEDIES

1. Wenn das Produkt verzogen ist, setzen Sie es bitte gemäß den Anweisungen zurück.
2. Wenn eine Platine während des Betriebs des Produkts nicht hell oder nicht ausreichend ist, ist das Kabel im Inneren des Produkts locker. Sie können die Rückwand öffnen, das Kabel herausziehen und es wieder anschließen.
3. Wenn mehrere Lampenperlen bei funktionierendem Produkt nicht aufleuchten, müssen Sie sich an den Kundendienst wenden, um das Modul auszutauschen.
4. Wenn Sie Probleme haben, wenden Sie sich bitte schnell an unseren Kundenservice, damit wir diese schneller für Sie lösen können.

Hersteller: Shanghaimuxinmuyeyouxiangongsi

Adresse: Baoshanqu Shuangchenglu 803long 11hao 1602A-1609shi
Shanghai

Importiert nach AUS: SIHAO PTY LTD, 1 ROKEVA STREETEASTWOOD
NSW 2122 Australien

Importiert in die USA: Sanven Technology Ltd.
Suite 250 , 9166 Anaheim Place, Rancho Cucamonga, CA 91730



SHUNSHUN GmbH
Römeräcker 9 Z2021,76351
Linkenheim-Hochstetten, Germany
euvertreter@gmail.com
+49 1727041930



Pooledas Group Ltd
Unit 5 Albert Edward House, The
Pavilions Preston, United Kingdom
pooledas123@gmail.com
Tel: 01772418127

In China hergestellt

VEVOR[®]

TOUGH TOOLS, HALF PRICE

Technisch Support- und E-Garantiezertifikat

www.vevor.com/support

VEVOR[®]

TOUGH TOOLS, HALF PRICE

Technique Assistance et certificat de garantie électronique www.vevor.com/support

SIGNALISATION ROULANTE

We continue to be committed to provide you tools with competitive price.

"Save Half", "Half Price" or any other similar expressions used by us only represents an estimate of savings you might benefit from buying certain tools with us compared to the major top brands and does not necessarily mean to cover all categories of tools offered by us. You are kindly reminded to verify carefully when you are placing an order with us if you are actually saving half in comparison with the top major brands.

VEVOR[®]

TOUGH TOOLS, HALF PRICE

ROLLING SIGNAGE






NEED HELP? CONTACT US!

Have product questions? Need technical support? Please feel free to contact us:

Technical Support and E-Warranty Certificate
www.vevor.com/support

This is the original instruction, please read all manual instructions carefully before operating. VEVOR reserves a clear interpretation of our user manual. The appearance of the product shall be subject to the product you received. Please forgive us that we won't inform you again if there are any technology or software updates on our product.

	<p>Avertissement : pour réduire le risque de blessure, l'utilisateur doit lire attentivement le manuel d'instructions .</p>
	<p>La conformité est une certification de sécurité CE.</p>
	<p>ÉLIMINATION CORRECTE</p> <p>Ce produit est soumis aux dispositions de la directive européenne 2012/19/CE. Le symbole représentant une poubelle barrée indique que le produit nécessite une collecte sélective des déchets dans l'Union européenne. Ceci s'applique au produit et à tous les accessoires marqués de ce symbole. Les produits marqués comme tels ne peuvent pas être jetés avec les ordures ménagères normales, mais doivent être déposés dans un point de collecte pour le recyclage des appareils électriques et électroniques.</p>

IMPORTANT SAFEGUARDS

AVERTISSEMENT

LISEZ CES INSTRUCTIONS COMPLÈTEMENT ET ATTENTIVEMENT

AVERTISSEMENT : LE NON-RESPECT DE CES INSTRUCTIONS ET AVERTISSEMENTS PEUT ENTRAÎNER LA MORT, DES BLESSURES GRAVES OU

DOMMAGES MATÉRIELS IMPORTANTS. POUR VOTRE PROTECTION, LISEZ ET SUIVEZ CES AVERTISSEMENTS ET INSTRUCTIONS

ATTENTIVEMENT AVANT D'INSTALLER OU D'ENTRETIEN CET ÉQUIPEMENT.

CES INSTRUCTIONS NE TENTENT PAS DE

COUVRENT TOUTES LES SITUATIONS D'INSTALLATION ET DE MAINTENANCE. SI VOUS NE COMPRENEZ PAS CES INSTRUCTIONS OU DES INFORMATIONS SUPPLÉMENTAIRES SONT REQUISES, CONTACTEZ LE FABRICANT.

MESURES DE SÉCURITÉ IMPORTANTES : LORS DE L'UTILISATION D'ÉQUIPEMENT ÉLECTRIQUE, DES PRÉCAUTIONS DE SÉCURITÉ DE BASE DOIVENT TOUJOURS ÊTRE SUIVI, Y COMPRIS LES SUIVANTS :

1. Ne pas utiliser à l'extérieur.
2. L'équipement doit être monté dans des endroits et à des hauteurs où il ne sera pas sujet à altération par du personnel non autorisé.
3. Ne pas monter à proximité de radiateurs à gaz ou électriques. Gardez les matériaux combustibles à l'écart des pièces chaudes.
4. Coiffez les fils inutilisés avec des serre-fils fournis ou d'autres méthodes approuvées. N'utilisez pas cet équipement à des fins autres que celles prévues. L'utilisation d'équipements accessoires non recommandés par le fabricant annulera la garantie et peut entraîner une situation dangereuse.
5. Avant de procéder au câblage à l'alimentation électrique, coupez l'électricité au niveau du fusible ou du disjoncteur.
6. Soyez prudent lors de l'entretien des batteries.
7. L'installation et l'entretien doivent être effectués par du personnel qualifié. Consultez le code du bâtiment local pour le câblage et l'installation approuvés. Assurez-vous que les terminaisons des fils sont sécurisées et que les fils sont correctement rentrés dans les canaux de câbles appropriés.

AVERTISSEMENT : NE JAMAIS CONNECTER, DÉCONNECTER OU ENTRETIEN PENDANT QUE L'ÉQUIPEMENT EST SOUS TENSION.

CONSERVEZ CES INSTRUCTIONS

FCC INFORMATION

PRUDENCE:

Les changements ou modifications non expressément approuvés par la partie responsable de la conformité pourraient annuler le droit de l'utilisateur à utiliser l'équipement !

Cet appareil est conforme à la partie 15 des règles FCC. L'exploitation est soumise aux deux conditions suivantes :

- 1) Ce produit peut provoquer des interférences nuisibles.
- 2) Ce produit doit accepter toute interférence reçue, y compris les interférences susceptibles de provoquer un fonctionnement indésirable.

AVERTISSEMENT:

Les changements ou modifications apportés à ce produit non expressément approuvés par la partie responsable de la conformité pourraient annuler le droit de

l'utilisateur à utiliser le produit.

Note:

Ce produit a été testé et jugé conforme aux limites d'un appareil numérique de classe B conformément à la partie 15 des règles FCC. Ces limites sont conçues pour fournir une protection raisonnable contre les interférences nuisibles dans une installation résidentielle.

Ce produit génère, utilise et peut émettre de l'énergie radiofréquence et, s'il n'est pas installé et utilisé conformément aux instructions, il peut provoquer des interférences nuisibles aux communications radio. Cependant, rien ne garantit que des interférences ne se produiront pas dans une installation particulière. Si ce produit provoque des interférences nuisibles à la réception radio ou télé, ce qui peut être déterminé en éteignant et rallumant le produit, l'utilisateur est encouragé à essayer de corriger les interférences en prenant une ou plusieurs des mesures suivantes.

- Réorientez ou déplacez l'antenne de réception.
- Augmentez la distance entre le produit et le récepteur.
- Connectez le produit à une prise sur un circuit différent de celui auquel le récepteur est connecté.
- Consultez le revendeur ou un technicien radio/TV expérimenté pour obtenir de l'aide.

PRODUCT PARAMETERS

MODÈLE	Paramètres électriques	Densité de pixels	résolution d'affichage
P10-1696RVB	Union européenne: AC220-240V 50Hz PRISE UE	P10 (distance de 10 mm entre les points)	16 x 96 points.
	Amérique du Nord: AC120V 60Hz PRISE AMÉRICAINNE		
	Australie: AC220-240V 50Hz PRISE AUS		
P10-3296RVB	Union européenne: AC220-240V 50Hz PRISE UE	P10 (distance de 10 mm entre les points)	32 x 96 points.
	Amérique du Nord: AC120V 60Hz PRISE AMÉRICAINNE		
	Australie: AC220-240V 50Hz PRISE AUS		
P10-16128RVB	Union européenne: AC220-240V 50Hz PRISE UE		

	Amérique du Nord: AC120V 60Hz PRISE AMÉRICAINNE	P10 (distance de 10 mm entre les points)	16 x 128 points.
	Australie: AC220-240V 50Hz PRISE AUS		
P6-64160RVB	Union européenne: AC220-240V 50Hz PRISE UE	P6 (distance de 6 mm entre les points)	64 x 160 points.
	Amérique du Nord: AC120V 60Hz PRISE AMÉRICAINNE		
	Australie: AC220-240V 50Hz PRISE AUS		
P5-64128RVB	Union européenne: AC220-240V 50Hz PRISE UE	P5 (distance de 5 mm entre les points)	64 x 128 points.
	Amérique du Nord: AC120V 60Hz PRISE AMÉRICAINNE		
	Australie: AC220-240V 50Hz PRISE AUS		

Pièce jointe : tous les modèles fournissent un disque U avec le logiciel d'installation (Convient pour Windows), notez que le logiciel est ne convient pas aux ordinateurs Apple
 Logiciel : système de téléphonie mobile Android, système de téléphonie mobile Apple .

THE FOLLOWING ARE THE OPERATION STEPS

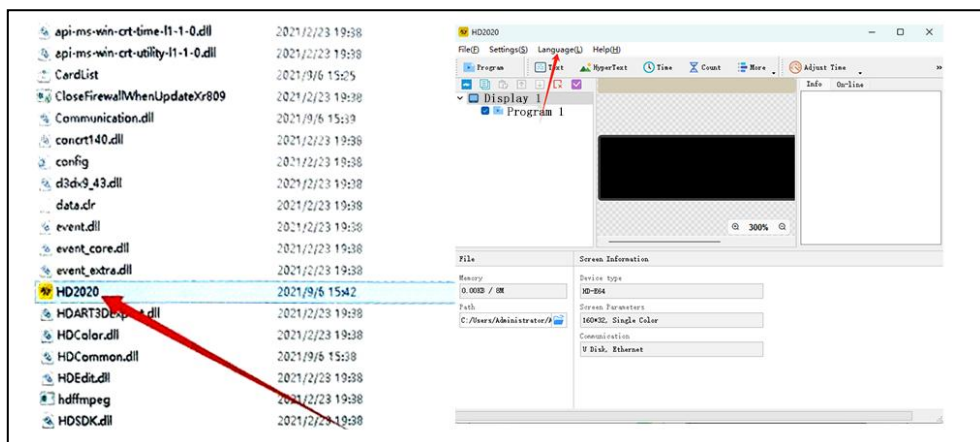
Voici les étapes de l'opération :

Les étapes de fonctionnement de l'ordinateur :

Étape 1 : insérez le disque flash USB dans l'ordinateur, ouvrez le disque flash USB, déplacez le fichier compressé sur le bureau de l'ordinateur pour décompression (notez que le logiciel n'est pas adapté aux ordinateurs Apple)

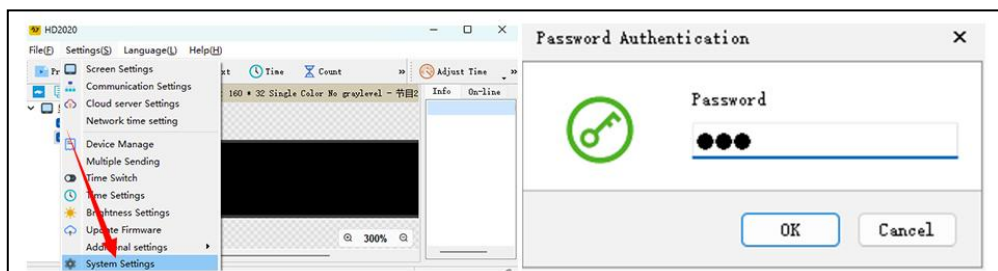
Étape 2 : ouvrez le dossier décompressé, recherchez hd2020 et double-cliquez pour l'ouvrir

Étape 3 : Cliquez sur Langue pour sélectionner un type de langue



Étape 4 : Cliquez sur Paramètres, sélectionnez Paramètres système, entrez le mot de passe

Le mot de passe est 168

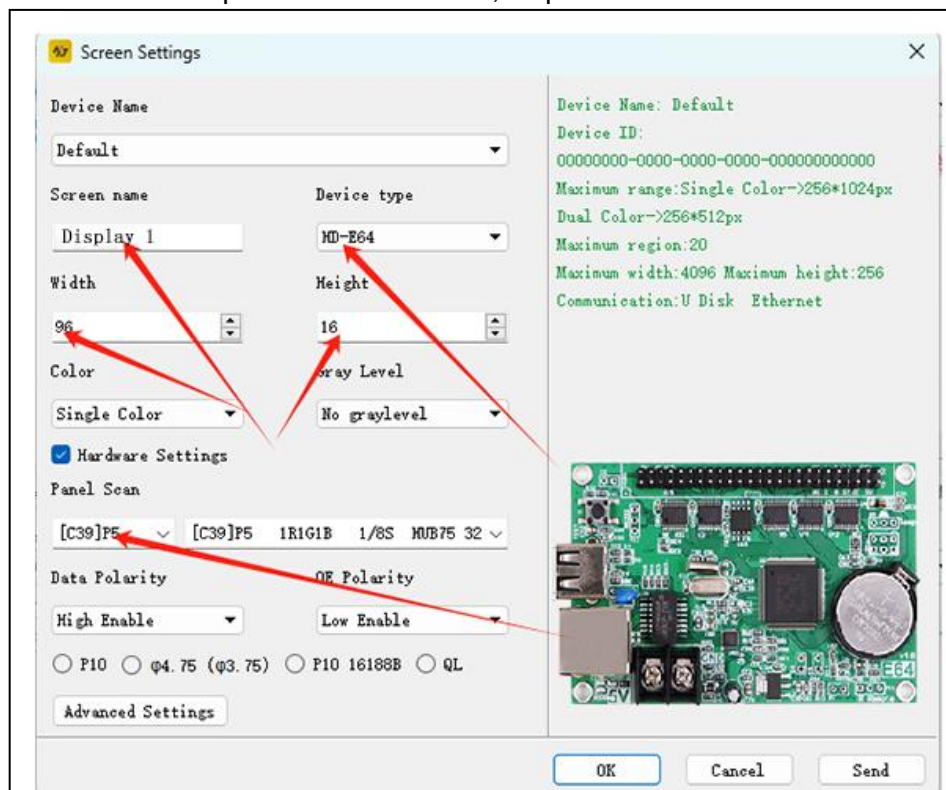


Étape 5 : Réglage de l'écran : Largeur96, Hauteur16

Type d'appareil : HD-WF1

Cliquez sur Paramètres matériels, Analyse du panneau : (C39)

Une fois tous les paramètres terminés, cliquez sur OK

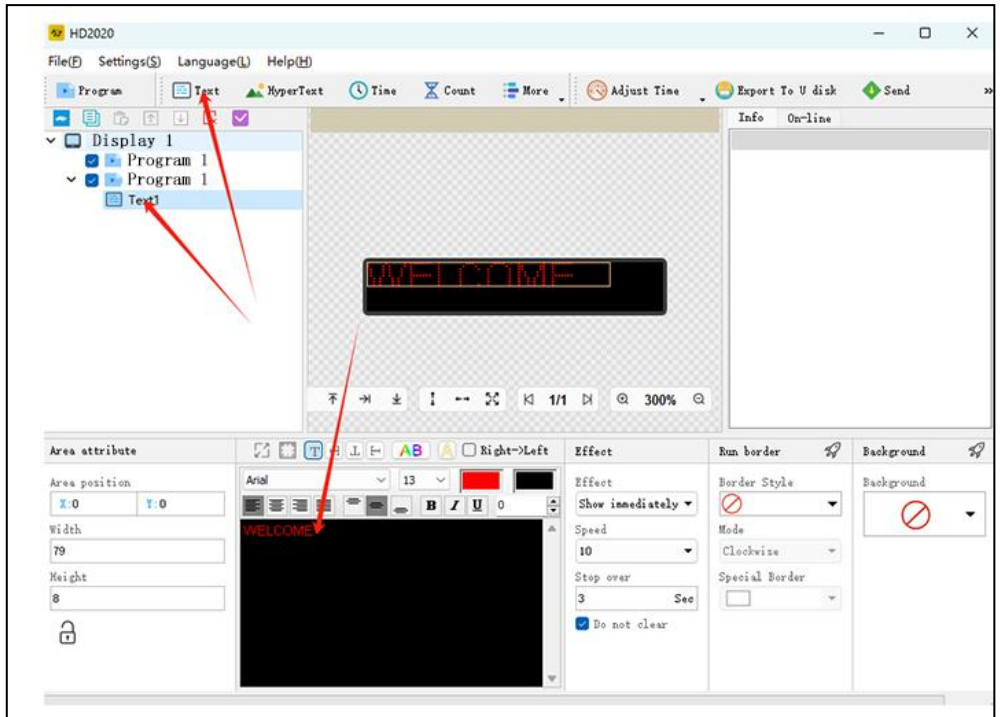


Étape 6 : cliquez sur le texte

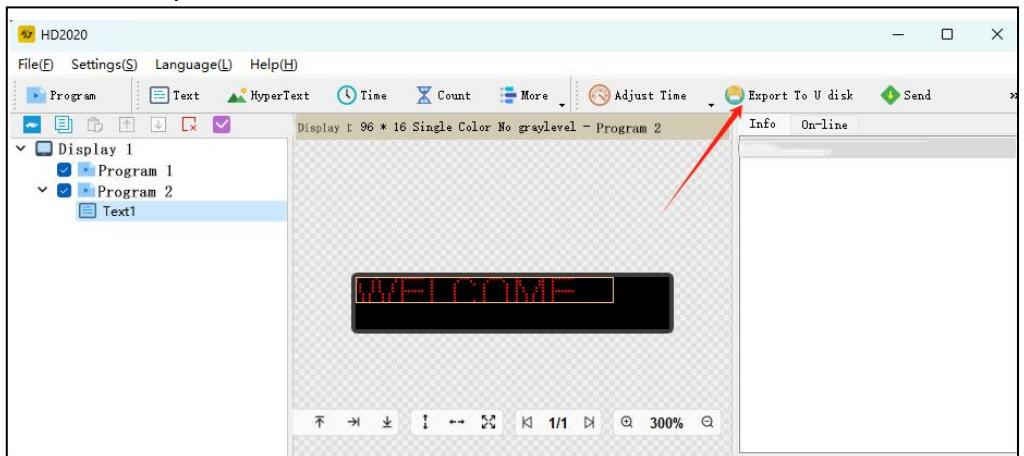
Étape 7 : saisissez et modifiez le texte souhaité dans la boîte de dialogue noire

Étape 8 : cliquez sur « exporter vers le disque U » pour exporter le disque flash USB, puis cliquez sur OK

Étape 9 : exportez avec succès. Si vous souhaitez retirer le disque flash USB, cliquez sur OK



Étape 10 : retirez le disque flash USB. Après la mise sous tension, insérez le disque flash USB dans l'écran écran. Après environ 5 à 6 secondes, retirez le disque flash USB



Manuel d'utilisation du WIFI mobile (version universelle de contrôle d'écran)

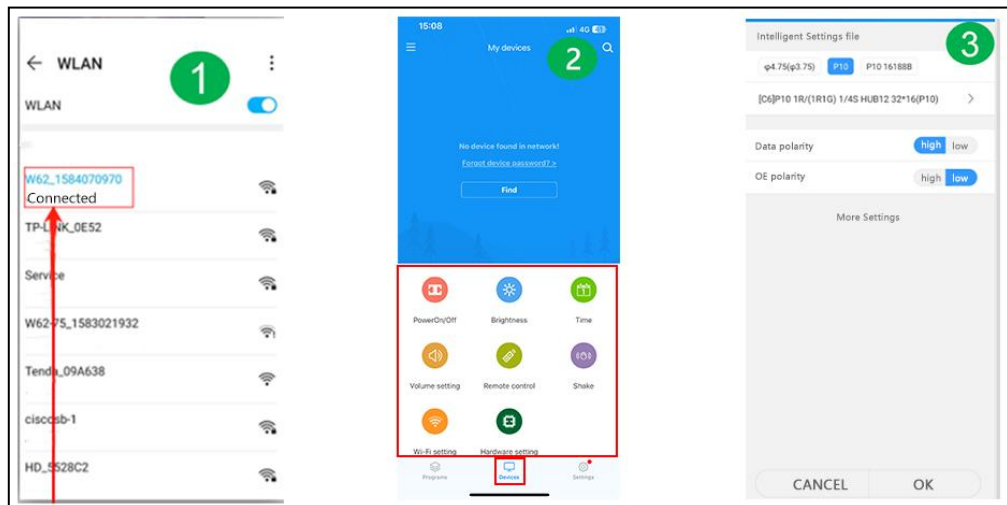
Étape 1 : scannez OU codez pour télécharger



Étape 2 : recherchez d'abord le point d'accès WIFI de la carte de contrôle et cliquez sur Connecter, mot de passe : 88888888.

Étape 3 : Sur l'interface de l'appareil, la carte de contrôle se met automatiquement en ligne

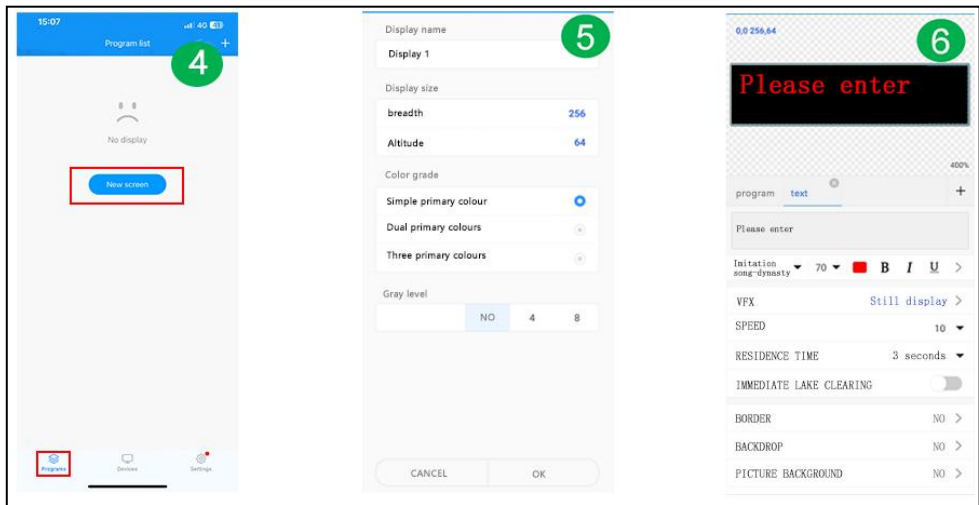
Étape 4 : Cliquez sur Paramètres matériels, mot de passe : 888



Étape 5 : Interface du programme – Nouvel affichage

Étape 6 : Paramétrage de l'écran

Étape 7 : Modifiez le programme - cliquez sur Envoyer



FAULTS AND REMEDIES

1. Si le produit est déformé, veuillez le réinitialiser conformément aux instructions.
2. Si une carte n'est pas lumineuse ou est insuffisante lorsque le produit fonctionne, le câble à l'intérieur du produit est lâche. Vous pouvez ouvrir le panneau arrière, tirer le câble et le rebrancher.
3. Si plusieurs perles de lampe ne s'allument pas lorsque le produit fonctionne, vous devez contacter le service client pour remplacer le module.
4. Si vous rencontrez des problèmes, veuillez contacter rapidement notre service client et laissez-nous les résoudre plus rapidement.

Fabricant : Shanghai muxinmuyeyouxiangongsi

Adresse : Baoshanqu Shuangchenglu 803long 11hao 1602A-1609shi
Shanghai

Importé en Australie : SIHAO PTY LTD, 1 ROKEVA STREETASTWOOD
NSW 2122 Australie

Importé aux États-Unis : Sanven Technology Ltd.

Suite 250 , 9166 Anaheim Place, Rancho Cucamonga, CA 91730



SHUNSHUN GmbH
Römeräcker 9 Z2021,76351
Linkenheim-Hochstetten, Germany
euvertreter@gmail.com
+49 1727041930



Pooledas Group Ltd
Unit 5 Albert Edward House, The
Pavilions Preston, United Kingdom
pooledas123@gmail.com
Tel: 01772418127

Fabriqué en Chine

VEVOR[®]

TOUGH TOOLS, HALF PRICE

Technique Assistance et certificat de garantie électronique

www.vevor.com/support

VEVOR[®]

TOUGH TOOLS, HALF PRICE

Technisch Ondersteuning en e-garantiecertificaat www.kracht.com/ondersteuning

ROLLENDE BEWEGWIJZERING

We continue to be committed to provide you tools with competitive price.

"Save Half", "Half Price" or any other similar expressions used by us only represents an estimate of savings you might benefit from buying certain tools with us compared to the major top brands and does not necessarily mean to cover all categories of tools offered by us. You are kindly reminded to verify carefully when you are placing an order with us if you are actually saving half in comparison with the top major brands.

VEVOR[®]

TOUGH TOOLS, HALF PRICE

ROLLING SIGNAGE



NEED HELP? CONTACT US!

Have product questions? Need technical support? Please feel free to contact us:

Technical Support and E-Warranty Certificate
www.vevor.com/support

This is the original instruction, please read all manual instructions carefully before operating. VEVOR reserves a clear interpretation of our user manual. The appearance of the product shall be subject to the product you received. Please forgive us that we won't inform you again if there are any technology or software updates on our product.

	<p>Waarschuwing-Om het risico op letsel te verminderen, moet de gebruiker de handleiding zorgvuldig lezen .</p>
	<p>Compliance is een EG-veiligheids-certificering.</p>
 	<p>CORRECTE VERWIJDERING</p> <p>Dit product valt onder de bepalingen van de Europese richtlijn 2012/19/EG. Het symbool met een doorgestreepte afvalcontainer geeft aan dat het product in de Europese Unie een aparte afvalinzameling vereist. Dit geldt voor het product en alle accessoires die met dit symbool zijn gemarkeerd. Producten die als zodanig gemarkeerd zijn, mogen niet met het normale huisvuil worden weggegooid, maar moeten naar een inzamelpunt voor recycling van elektrische en elektronische apparaten worden gebracht</p>

IMPORTANT SAFEGUARDS

WAARSCHUWING

LEES DEZE INSTRUCTIES VOLLEDIG EN ZORGVULDIG

WAARSCHUWING: HET NIET VOLGEN VAN DEZE INSTRUCTIES EN WAARSCHUWINGEN KAN LEIDEN TOT DOOD, ERNSTIG LETSEL OF AANZIENLIJKE SCHADE AAN EIGENDOMMEN. LEES EN VOLG DEZE WAARSCHUWINGEN EN INSTRUCTIES VOOR UW BESCHERMING

ZORGVULDIG VOORDAT U DEZE APPARATUUR INSTALLEERT OF ONDERHOUDT. DEZE INSTRUCTIES PROBEER DAT NIET

BEDEK ALLE INSTALLATIE- EN ONDERHOUDSITUATIES. ALS U DEZE INSTRUCTIES NIET BEGRIJPT OF

AANVULLENDE INFORMATIE IS VEREIST. NEEM CONTACT OP MET DE FABRIKANT.

BELANGRIJKE VEILIGHEIDSMATREGELEN: BIJ GEBRUIK VAN ELEKTRISCHE APPARATUUR MOETEN ALTIJD DE FUNDAMENTELE VEILIGHEIDSMATREGELEN

GEVOLGD, WAARONDER HET VOLGENDE:

1. Niet buitenshuis gebruiken.
2. Apparatuur moet worden gemonteerd op locaties en op hoogtes waar er niet mee kan worden geknoeid door onbevoegd personeel.
3. Niet monteren in de buurt van gas- of elektrische verwarmingstoestellen. Houd brandbaar materiaal uit de buurt van hete onderdelen.
4. Dek ongebruikte draden af met meegeleverde draadmoeren of op een andere goedgekeurde manier. Gebruik deze apparatuur niet voor een ander doel dan waarvoor deze bedoeld is. Het gebruik van accessoires die niet door de fabrikant worden aanbevolen, maakt de garantie ongeldig en kan een onveilige toestand.
5. Voordat u bedrading op de voeding aansluit, schakelt u de elektriciteit uit via de zekering of stroomonderbreker.
6. Wees voorzichtig bij het onderhoud van batterijen.
7. Installatie en onderhoud moeten worden uitgevoerd door gekwalificeerd personeel. Raadpleeg de plaatselijke bouwvoorschriften voor goedgekeurde bedrading en installatie. Zorg ervoor dat de draadaansluitingen goed vastzitten en dat de kabels goed in de juiste draadkanalen zijn weggestopt.

WAARSCHUWING: MAAK NOOIT VERBINDING MET, ONTKOPPEL VAN OF ONDERHOUD GEEN ONDERHOUD WANNEER DE APPARATUUR BEKRACHTIGD IS.

BEWAAR DEZE INSTRUCTIES

FCC INFORMATION

VOORZICHTIGHEID:

Wijzigingen of aanpassingen die niet uitdrukkelijk zijn goedgekeurd door de partij die verantwoordelijk is voor naleving kunnen de bevoegdheid van de gebruiker om de apparatuur te bedienen ongeldig maken!

Dit apparaat voldoet aan Deel 15 van de FCC-regels. De werking is onderworpen aan de volgende twee voorwaarden:

- 1) Dit product kan schadelijke interferentie veroorzaken.
- 2) Dit product moet alle ontvangen interferentie accepteren, inclusief interferentie die een ongewenste werking kan veroorzaken.

WAARSCHUWING:

Wijzigingen of aanpassingen aan dit product die niet uitdrukkelijk zijn goedgekeurd

door de partij die verantwoordelijk is voor naleving kunnen de bevoegdheid van de gebruiker om het product te bedienen ongeldig maken.

Opmerking:

Dit product is getest en voldoet aan de limieten voor een digitaal apparaat van Klasse B overeenkomstig Deel 15 van de FCC-regels. Deze limieten zijn bedoeld om redelijke bescherming te bieden tegen schadelijke interferentie in een residentiële installatie.

Dit product genereert, gebruikt en kan radiofrequentie-energie uitstralen, en als het niet wordt geïnstalleerd en gebruikt in overeenstemming met de instructies, kan het schadelijke interferentie aan radiocommunicatie veroorzaken. Er is echter geen garantie dat er geen interferentie zal optreden in een bepaalde installatie. Als dit product schadelijke interferentie veroorzaakt aan radio- of televisieontvangst, wat kan worden vastgesteld door het product uit en weer in te schakelen, wordt de gebruiker aangeraden te proberen de interferentie te corrigeren door een of meer van de volgende maatregelen.

- Heroriënteer of verplaats de ontvangstantenne.
- Vergroot de afstand tussen het product en de ontvanger.
- Sluit het product aan op een stopcontact op een ander circuit dan dat waarop de ontvanger is aangesloten.
- Raadpleeg de dealer of een ervaren radio-/tv-technicus voor hulp.

PRODUCT PARAMETERS

MODEL	Elektrische parameters	Pixel dichtheid	schermresolutie
P10-1696RGB	Europeese Unie: AC220-240V 50Hz EU-STEKKER	P10 (10 mm afstand tussen punten)	16x96 stippen.
	Noord Amerika: AC120V 60Hz Amerikaanse stekker		
	Australië: AC220-240V 50Hz AUS-PLUG		
P10-3296RGB	Europeese Unie: AC220-240V 50Hz EU-STEKKER	P10 (10 mm afstand tussen punten)	32 x 96 stippen.
	Noord Amerika: AC120V 60Hz Amerikaanse stekker		
	Australië: AC220-240V 50Hz AUS-PLUG		
P10-16128RGB	Europeese Unie: AC220-240V 50Hz EU-STEKKER		

	Noord Amerika: AC120V 60Hz Amerikaanse stekker	P10 (10 mm afstand tussen punten)	16 x 128 stippen.
	Australië: AC220-240V 50Hz AUS-PLUG		
P6-64160RGB	Europeese Unie: AC220-240V 50Hz EU-STEKKER	P6 (6 mm afstand tussen punten)	64 x 160 punten.
	Noord Amerika: AC120V 60Hz Amerikaanse stekker		
	Australië: AC220-240V 50Hz AUS-PLUG		
P5-64128RGB	Europeese Unie: AC220-240V 50Hz EU-STEKKER	P5 (5 mm afstand tussen punten)	64 x 128 stippen.
	Noord Amerika: AC120V 60Hz Amerikaanse stekker		
	Australië: AC220-240V 50Hz AUS-PLUG		

Bijlage: Alle modellen leveren een U-schijf met installatiesoftware (Geschikt voor Windows), houd er rekening mee dat de software dat wel is niet geschikt voor Apple-computers
 Software: Android mobiele telefoonsysteem, Apple mobiele telefoonsysteem .

THE FOLLOWING ARE THE OPERATION STEPS

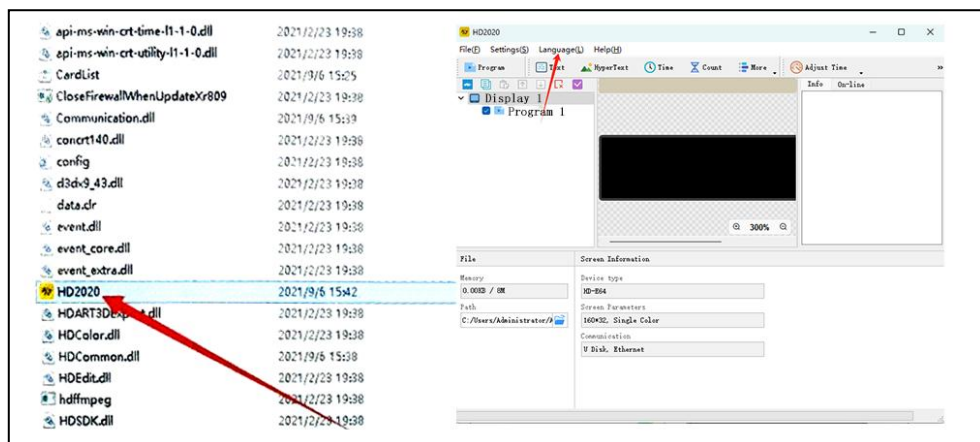
Hieronder volgen de bedieningsstappen:

De computerbedieningsstappen:

Stap 1: plaats de USB-flashdisk in de computer, open de USB-flashdisk, verplaats de gecomprimeerd bestand naar het bureaublad van de computer voor decompressie (merk op dat de software dat niet is geschikt voor Apple-computers)

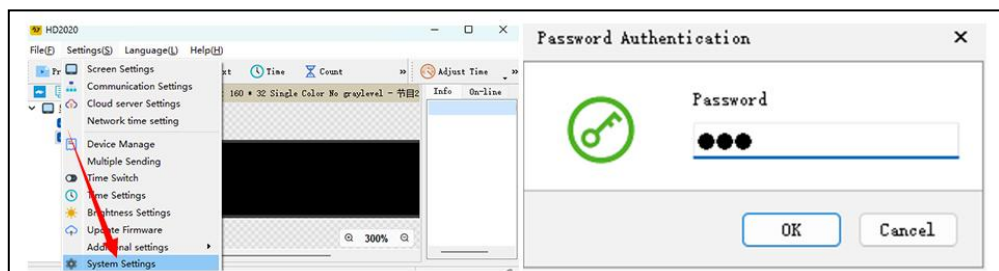
Stap 2: open de uitgepakte map, zoek hd2020 en dubbelklik om deze te openen

Stap 3: Klik op taal om een taaltype te selecteren



Stap 4: Klik op Instellingen, selecteer Systeeminstellingen en voer het wachtwoord in

Het wachtwoord is 168

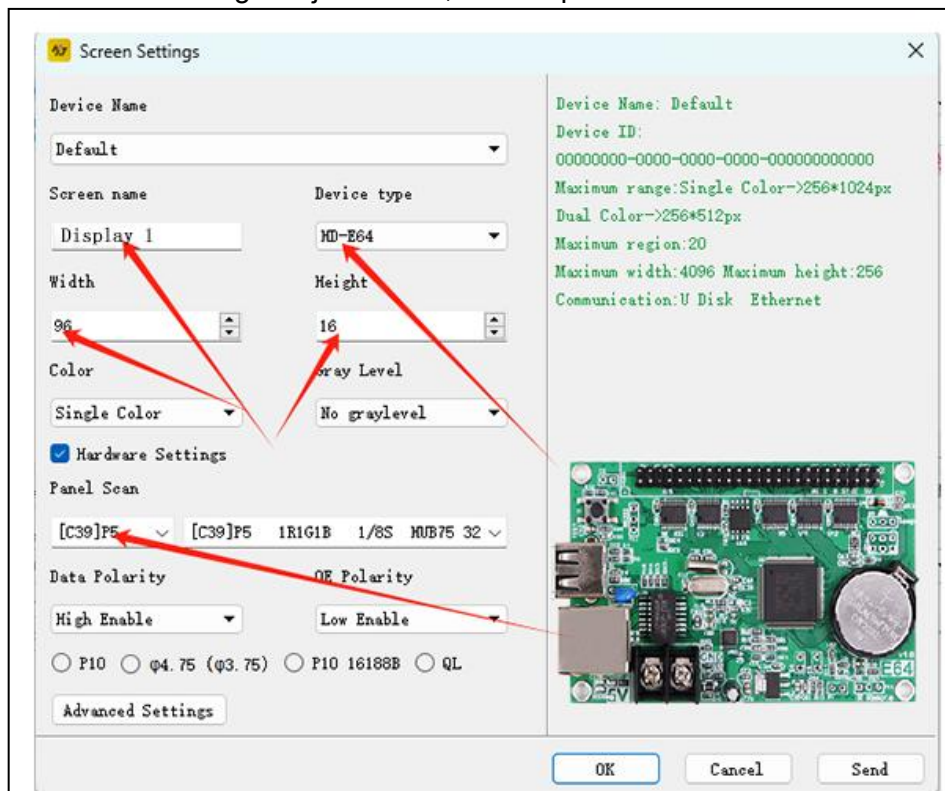


Stap 5: Scherminstelling : Breedte96, Hoogte16

Apparaattype: HD-WF1

Klik op Hardware-instellingen, Paneelscan: (C39)

Nadat alle instellingen zijn voltooid, klikt u op OK

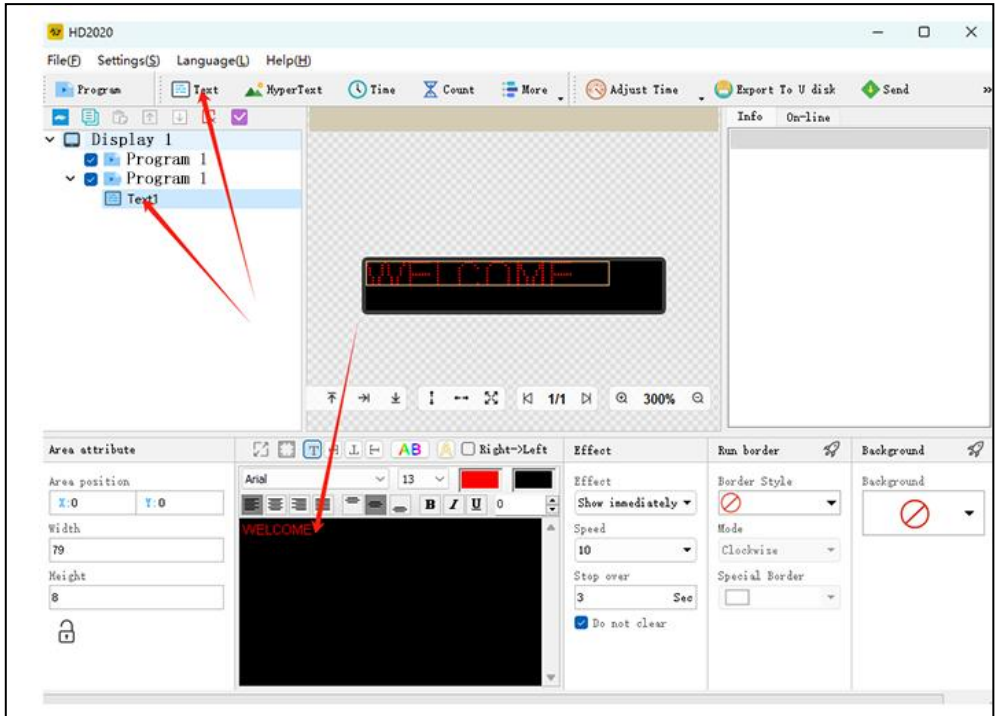


Stap 6: klik op de tekst

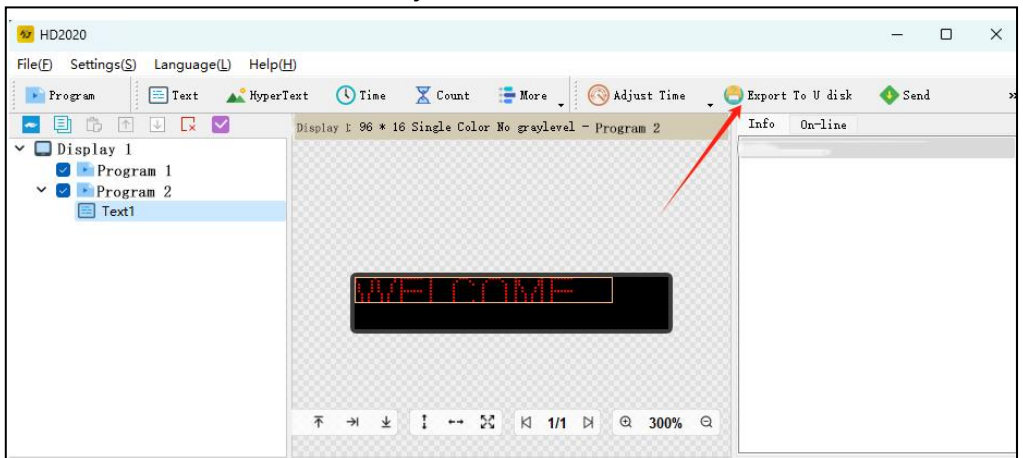
Stap 7: voer de gewenste tekst in en bewerk deze in het zwarte dialogvenster

Stap 8: klik op "exporteren naar U-schijf" om de USB-flasheschijf te exporteren en klik op OK

Stap 9: succesvol exporteren. Of u de USB-flasheschijf wilt verwijderen, klik op OK



Stap 10: trek de USB-flashdisk eruit . Nadat het apparaat is ingeschakeld, plaatst u de USB-flashschijf in het beeldscherm scherm. Trek na ongeveer 5-6 seconden de USB-flashschijf eruit



Mobiele WIFI-gebruikershandleiding (Universele versie voor schermbediening)

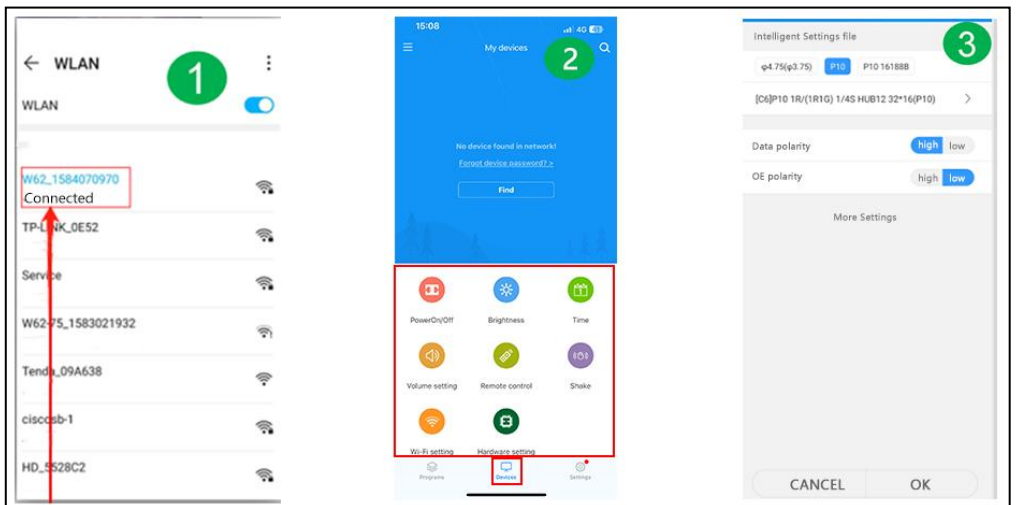
Stap 1: scan OF code om te downloaden



Stap 2: Zoek eerst de WIFI-hotspot van de controlekaart en klik op Verbinden, wachtwoord: 88888888

Stap 3: Op de apparaatinterface gaat de stuurkaart automatisch online

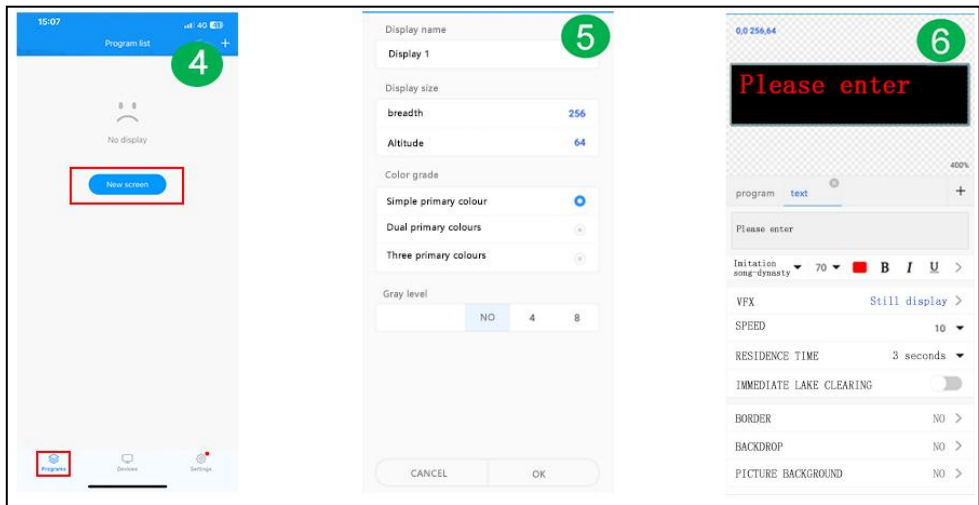
Stap 4: Klik op Hardware-instellingen, wachtwoord: 888



Stap 5: Programma-interface - Nieuw display

Stap 6: Schermparameterinstelling

Stap 7: Bewerk het programma - klik op Verzenden



FAULTS AND REMEDIES

1. Als het product kromgetrokken is, reset het dan volgens de instructies.
2. Als een bord niet helder of onvoldoende is wanneer het product werkt, zit de kabel in het product los. U kunt het achterbord openen, aan de kabel trekken en deze weer aansluiten.
3. Als meerdere lampkralen niet oplichten wanneer het product werkt, moet u contact opnemen met de klantenservice om de module te vervangen.
4. Als u problemen ondervindt, neem dan snel contact op met onze klantenservice, zodat wij deze sneller voor u kunnen oplossen.

Fabrikant: Shanghai muxinmuyeyouxiangongsi

Adres: Baoshanqu Shuangchenglu 803long 11hao 1602A-1609shi
Shanghai

Geïmporteerd naar AUS: SIHAO PTY LTD, 1 ROKEVA
STREETEASTWOOD NSW 2122 Australië

Geïmporteerd naar de VS: Sanven Technology Ltd.
Suite 250 , 9166 Anaheim Place, Rancho Cucamonga, CA 91730



SHUNSHUN GmbH
Römeräcker 9 Z2021,76351
Linkenheim-Hochstetten, Germany
euvertreter@gmail.com
+49 1727041930



Pooledas Group Ltd
Unit 5 Albert Edward House, The
Pavilions Preston, United Kingdom
pooledas123@gmail.com
Tel: 01772418127

Gemaakt in China

VEVOR[®]

TOUGH TOOLS, HALF PRICE

Technisch Ondersteuning en e-garantiecertificaat

[www . kracht . com/ondersteuning](http://www.kracht.com/ondersteuning)

VEVOR[®]

TOUGH TOOLS, HALF PRICE

Teknisk Support och e-garanticertifikat www.vevor.se/support

RULLANDE SKYLTA

We continue to be committed to provide you tools with competitive price.

"Save Half", "Half Price" or any other similar expressions used by us only represents an estimate of savings you might benefit from buying certain tools with us compared to the major top brands and does not necessarily mean to cover all categories of tools offered by us. You are kindly reminded to verify carefully when you are placing an order with us if you are actually saving half in comparison with the top major brands.

VEVOR[®]

TOUGH TOOLS, HALF PRICE

ROLLING SIGNAGE







NEED HELP? CONTACT US!

Have product questions? Need technical support? Please feel free to contact us:

Technical Support and E-Warranty Certificate
www.vevor.com/support

This is the original instruction, please read all manual instructions carefully before operating. VEVOR reserves a clear interpretation of our user manual. The appearance of the product shall be subject to the product you received. Please forgive us that we won't inform you again if there are any technology or software updates on our product.

	<p>Varning - För att minska risken för skada måste användaren läsa instruktionerna noggrant .</p>
	<p>Överensstämmelse är en EG-säkerhetscertifiering.</p>
 	<p>KORREKT AVFALLSHANTERING</p> <p>Denna produkt omfattas av bestämmelserna i det europeiska direktivet 2012/19/EC. Symbolen som visar en soptunna korsad anger att produkten kräver separat sophämtning i EU. Detta gäller för produkten och alla tillbehör märkta med denna symbol.</p> <p>Produkter märkta som sådana får inte slängas tillsammans med vanligt hushållsavfall, utan måste lämnas till en samlingsplats för återvinning av elektriska och elektroniska apparater</p>

IMPORTANT SAFEGUARDS

VARNING

LÄS DESSA INSTRUKTIONER HELT OCH NOGGRANT

VARNING: UNDERLÅTANDE ATT FÖLJA DESSA INSTRUKTIONER OCH VARNINGAR KAN RESULTERA I DÖDSFALL, ALLVARLIG SKADA ELLER BETYDANDE EGENDOMSSKADA. FÖR DITT SKYDD LÄS OCH FÖLJ DESSA VARNINGAR OCH INSTRUKTIONER

FÖRSIKTIGT INNAN DU INSTALLERAR ELLER UNDERHÅLLER DENNA UTRUSTNING. DESSA INSTRUKTIONER FÖRSÖKER INTE TÄCKA ALLA INSTALLATIONS- OCH UNDERHÅLLSSITUATIONER. OM DU INTE FÖRSTÅR DESSA INSTRUKTIONER ELLER YTTERLIGARE INFORMATION KRÄVS, KONTAKTA TILLVERKAREN.

VIKTIGA SÄKERHETSÅTGÄRDER: VID ANVÄNDNING AV ELEKTRISK UTRUSTNING BÖR ALLTID GRUNDLÄGGANDE SÄKERHETSÅTGÄRDER VARA

FÖLJDE, INKLUSIVE FÖLJANDE:

1. Använd inte utomhus.
2. Utrustning bör monteras på platser och på höjder där den inte kommer att utsättas för manipulering av obehörig personal.

3. Montera inte nära gas- eller elvärmare. Håll brännbart material borta från heta delar.

4. Koppla över oanvända trådar med bifogade trådmutterar eller andra godkända metoder. Använd inte denna utrustning för annat än den avsedda användningen. Användning av tillbehörsutrustning som inte rekommenderas av tillverkaren upphäver garantin och kan orsaka osäkert tillstånd.

5. Stäng av strömmen vid säkring eller strömbrytare innan du kopplar in strömförsörjningen.

6. Var försiktig när du servar batterier.

7. Installation och service ska utföras av kvalificerad personal. Konsultera lokala byggregler för godkänd ledning och installation. Se till att ledningsavslutningarna är säkra och att ledningarna är ordentligt instoppade i lämpliga ledningskanaler.

VARNING: ANSLUTA ALDRIG TILL, KOPPLA FRÅN ELLER SERVICE NÄR UTRUSTNINGEN ÄR STRÖM.

SPARA DESSA INSTRUKTIONER

FCC INFORMATION

VARNING:

Ändringar eller modifieringar som inte uttryckligen godkänts av den part som ansvarar för överensstämmelse kan ogiltigförklara användarens behörighet att använda utrustningen!

Denna enhet uppfyller del 15 av FCC-reglerna. Driften är föremål för följande två villkor:

- 1) Denna produkt kan orsaka skadliga störningar.
- 2) Denna produkt måste acceptera alla mottagna störningar, inklusive störningar som kan orsaka oönskad funktion.

VARNING:

Ändringar eller modifieringar av denna produkt som inte uttryckligen godkänts av den part som är ansvarig för efterlevnaden kan upphäva användarens behörighet att använda produkten.

Notera:

Denna produkt har testats och befunnits överensstämma med gränserna för en digital enhet av klass B i enlighet med del 15 av FCC-reglerna. Dessa gränser är

utformade för att ge rimligt skydd mot skadlig störning i en bostadsinstallation. Denna produkt genererar, använder och kan utstråla radiofrekvensenergi, och om den inte installeras och används i enlighet med instruktionerna kan den orsaka skadliga störningar på radiokommunikation. Det finns dock ingen garanti för att störningar inte kommer att inträffa i en viss installation. Om denna produkt orsakar skadliga störningar på radio- eller tv-mottagning, vilket kan fastställas genom att stänga av och på produkten, uppmanas användaren att försöka korrigera störningen med en eller flera av följande åtgärder.

- Rikta om eller flytta mottagningsantennen.
- Öka avståndet mellan produkten och mottagaren.
- Anslut produkten till ett uttag på en annan krets än den som mottagaren är ansluten till.
- Kontakta återförsäljaren eller en erfaren radio/TV-tekniker för hjälp.

PRODUCT PARAMETERS

MODELL	Elektriska parametrar	Pixel densitet	skärmupplösning
P10-1696RGB	Europeiska unionen: AC220-240V 50Hz EU-KOPPLING	P10 (10 mm avstånd mellan prickarna)	16 x 96 punkter.
	Nordamerika: AC120V 60Hz US PLUG		
	Australien: AC220-240V 50Hz AUS PLUG		
P10-3296RGB	Europeiska unionen: AC220-240V 50Hz EU-KOPPLING	P10 (10 mm avstånd mellan prickarna)	32 x 96 punkter.
	Nordamerika: AC120V 60Hz US PLUG		
	Australien: AC220-240V 50Hz AUS PLUG		
P10-16128RGB	Europeiska unionen: AC220-240V 50Hz EU-KOPPLING	P10 (10 mm avstånd mellan prickarna)	16 x 128 punkter.
	Nordamerika: AC120V 60Hz US PLUG		
	Australien: AC220-240V 50Hz AUS PLUG		

P6-64160RGB	Europeiska unionen: AC220-240V 50Hz EU-KOPPLING	P6 (6 mm avstånd mellan prickarna)	64 x 160 punkter.
	Nordamerika: AC120V 60Hz US PLUG		
	Australien: AC220-240V 50Hz AUS PLUG		
P5-64128RGB	Europeiska unionen: AC220-240V 50Hz EU-KOPPLING	P5 (5 mm avstånd mellan prickarna)	64 x 128 punkter.
	Nordamerika: AC120V 60Hz US PLUG		
	Australien: AC220-240V 50Hz AUS PLUG		

Bilaga: Alla modeller levererar en U-skiva med installationsprogram (

Lämplig för Windows), observera att programvaran är inte lämplig för Apple-datorer

Programvara: Android-mobilsystem, Apple-mobiltelefonsystem .

THE FOLLOWING ARE THE OPERATION STEPS

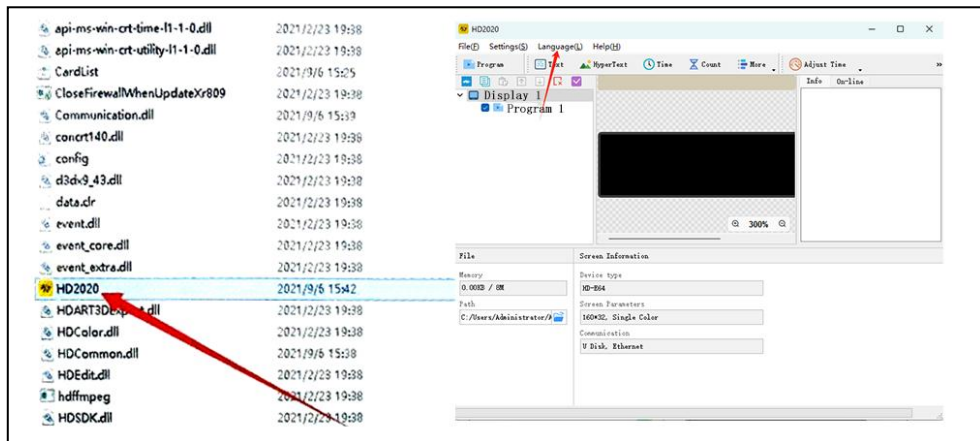
Följande är operationsstegen:

Datordriftsstegen:

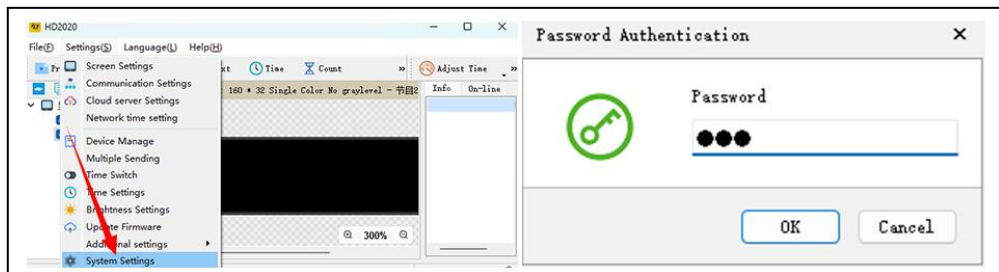
Steg 1: sätt in USB-flashdisken i datorn, öppna USB-flashdisken, flytta komprimerad fil till datorns skrivbord för dekomprimering (observera att programvaran inte är det lämplig för Apple-datorer)

Steg 2: öppna den uppackade mappen, hitta hd2020 och dubbelklicka för att öppna den

Steg 3: Klicka på språk för att välja en språktyp



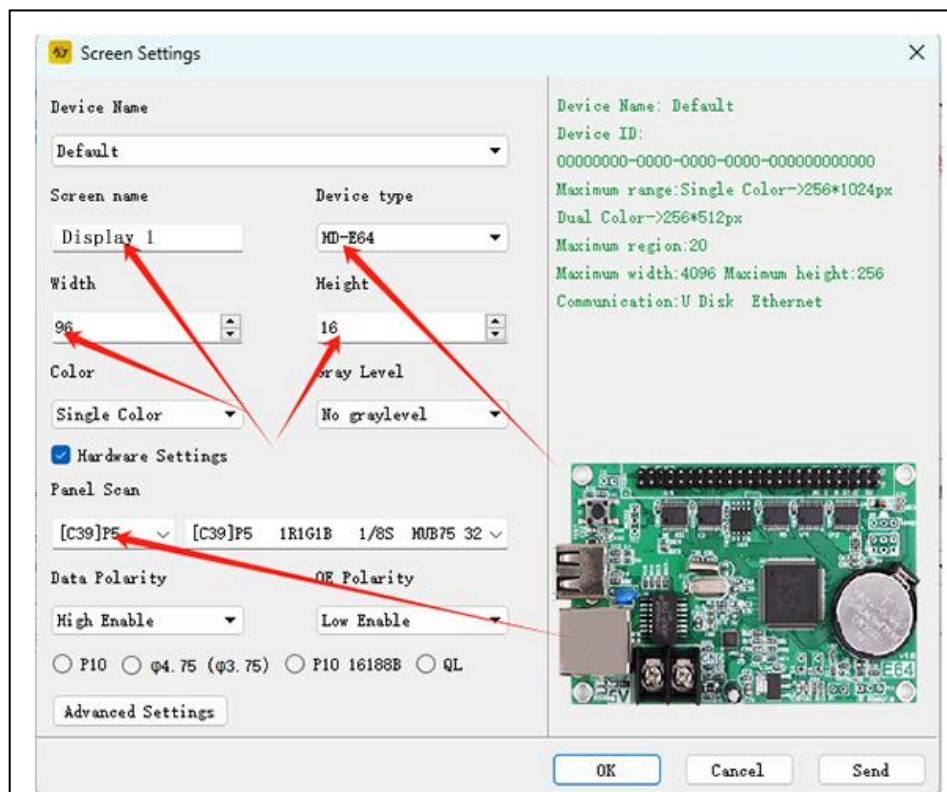
Steg 4: Klicka på Inställningar, välj Systeminställningar, ange lösenord
Lösenordet är 168



Steg 5: Skärminställning : Bredd96, Höjd16
Enhetstyp: HD-WF1

Klicka på Hardware Settings, Panel Scan : (C39)

När alla inställningar är klara klickar du på OK

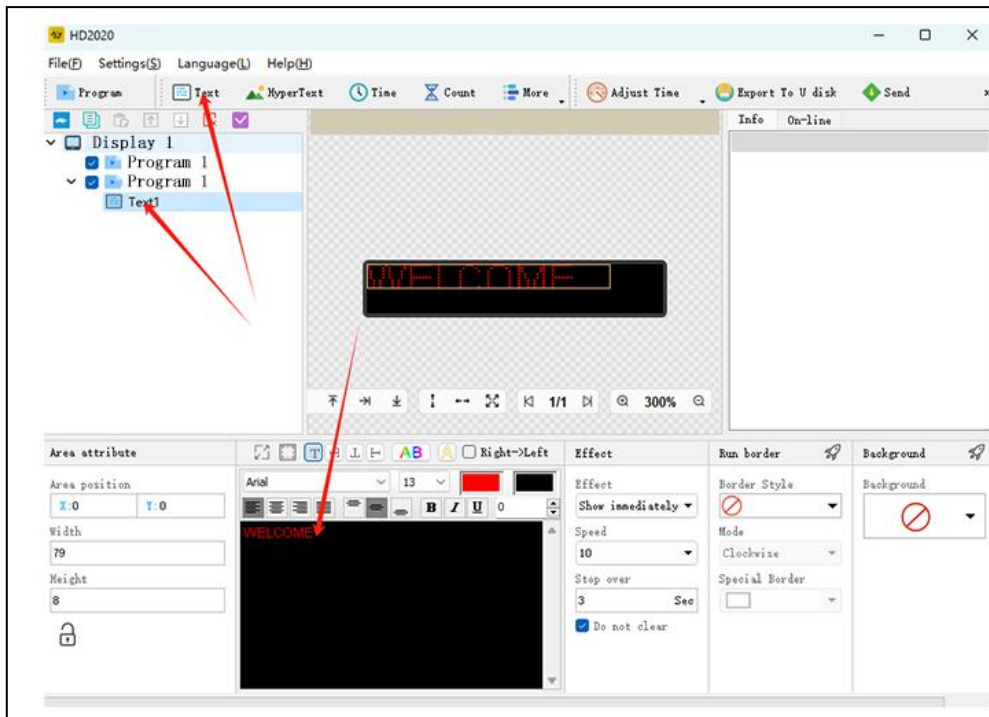


Steg 6: klicka på texten

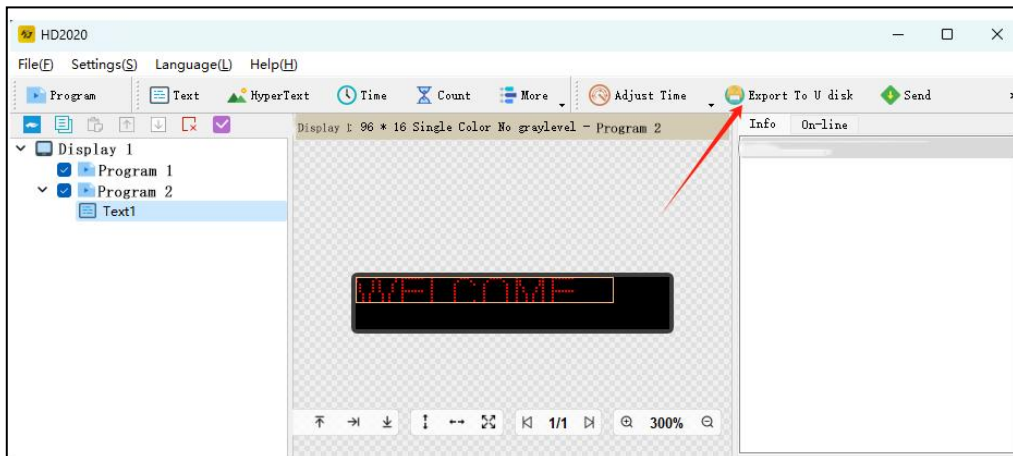
Steg 7: skriv in och redigera texten du vill ha i den svarta dialogrutan

Steg 8: klicka på "exportera till U-disk" för att exportera USB-flashdisk och klicka på OK

Steg 9: exportera framgångsrikt. Om du vill dra ut USB-flashdisken, klicka på OK



Steg 10: dra ut USB- flashdisken . När strömmen slagits på sätter du in USB-flashdisken i displayen skärm. Efter cirka 5-6 sekunder drar du ut USB-minnet



Mobil WIFI användarmanual (Universal version för skärmkontroll)

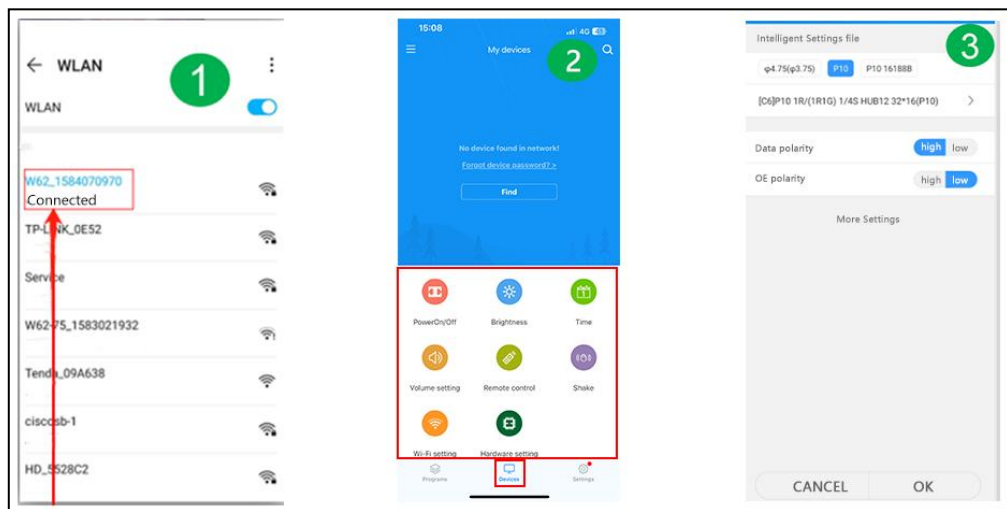
Steg 1: skanna ELLER kod för att ladda ner



Steg 2: Hitta först WIFI-hotspot för kontrollkortet och klicka på Anslut, lösenord :88888888

Steg 3: På enhetens gränssnitt går kontrollkortet automatiskt online

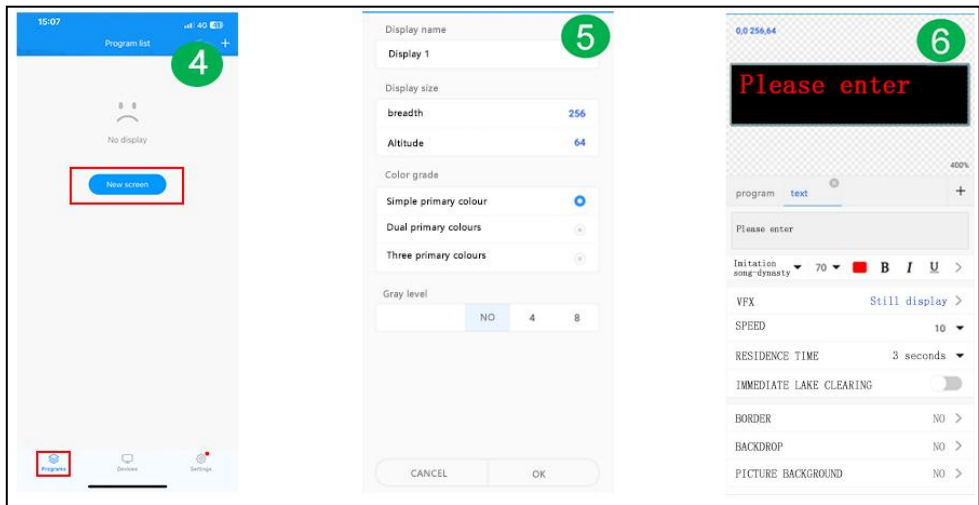
Steg 4: Klicka på Maskinvaruinställningar, lösenord: 888



Steg 5: Programgränssnitt - Ny display

Steg 6: Skärmparameterinställning

Steg 7: Redigera programmet - klicka på Skicka



FAULTS AND REMEDIES

1. Om produkten är skev, vänligen återställ den enligt instruktionerna.
2. Om en bräda inte är ljus eller otillräcklig när produkten fungerar, är kabeln inuti produkten lös. Du kan öppna ryggplattan, dra i kabeln och koppla in den igen.
3. Om flera lamppärlor inte lyser när produkten fungerar måste du kontakta kundtjänst för att byta ut modulen.
4. Om du har några problem, vänligen kontakta vår kundtjänst snabbt och låt oss lösa dem åt dig snabbare.

Tillverkare: Shanghaimuxinmuyeyouxiangongsi

Adress: Baoshanqu Shuangchenglu 803long 11hao 1602A-1609shi
Shanghai

Importerad till AUS: SIHAO PTY LTD, 1 ROKEVA STREETEASTWOOD
NSW 2122 Australien

Importerad till USA: Sanven Technology Ltd.
Suite 250 , 9166 Anaheim Place, Rancho Cucamonga, CA 91730



SHUNSHUN GmbH
Römeräcker 9 Z2021,76351
Linkenheim-Hochstetten, Germany
euvertreter@gmail.com
+49 1727041930



Pooledas Group Ltd
Unit 5 Albert Edward House, The
Pavilions Preston, United Kingdom
pooledas123@gmail.com
Tel: 01772418127

Tillverkad i Kina

VEVOR[®]

TOUGH TOOLS, HALF PRICE

Teknisk Support och e-garanticertifikat

www.vevor.se/support

VEVOR[®]

TOUGH TOOLS, HALF PRICE

Técnico Certificado de soporte y garantía electrónica www.vevor.es/soporte

SEÑALIZACIÓN RODANTE

We continue to be committed to provide you tools with competitive price.

"Save Half", "Half Price" or any other similar expressions used by us only represents an estimate of savings you might benefit from buying certain tools with us compared to the major top brands and does not necessarily mean to cover all categories of tools offered by us. You are kindly reminded to verify carefully when you are placing an order with us if you are actually saving half in comparison with the top major brands.

VEVOR[®]

TOUGH TOOLS, HALF PRICE

ROLLING SIGNAGE






NEED HELP? CONTACT US!

Have product questions? Need technical support? Please feel free to contact us:

Technical Support and E-Warranty Certificate
www.vevor.com/support

This is the original instruction, please read all manual instructions carefully before operating. VEVOR reserves a clear interpretation of our user manual. The appearance of the product shall be subject to the product you received. Please forgive us that we won't inform you again if there are any technology or software updates on our product.

	<p>Advertencia: para reducir el riesgo de lesiones, el usuario debe leer atentamente el manual de instrucciones .</p>
	<p>El cumplimiento es una certificación de seguridad CE.</p>
	<p>ELIMINACIÓN CORRECTA</p> <p>Este producto está sujeto a las disposiciones de la Directiva Europea 2012/19/CE. El símbolo que muestra un contenedor con ruedas tachado indica que el producto requiere recogida selectiva de basura en la Unión Europea. Esto se aplica al producto y a todos los accesorios marcados con este símbolo. Los productos marcados como tales no podrán desecharse con la basura doméstica normal, sino que deberán llevarse a un punto de recogida para el reciclaje de aparatos eléctricos y electrónicos.</p>

IMPORTANT SAFEGUARDS

ADVERTENCIA

LEA ESTAS INSTRUCCIONES COMPLETA Y DETENIDAMENTE

ADVERTENCIA: EL NO SEGUIR ESTAS INSTRUCCIONES Y ADVERTENCIAS PUEDE RESULTAR EN LA MUERTE, LESIONES GRAVES O

DAÑOS MATERIALES SIGNIFICATIVOS. PARA SU PROTECCIÓN, LEA Y SIGA ESTAS ADVERTENCIAS E INSTRUCCIONES

CUIDADOSAMENTE ANTES DE INSTALAR O MANTENER ESTE EQUIPO.

ESTAS INSTRUCCIONES NO INTENTAN

CUBRA TODAS LAS SITUACIONES DE INSTALACIÓN Y MANTENIMIENTO.

SI NO ENTIENDE ESTAS INSTRUCCIONES O

SE REQUIERE INFORMACIÓN ADICIONAL, CONTACTE AL FABRICANTE.

MEDIDAS DE SEGURIDAD IMPORTANTES: AL UTILIZAR EQUIPOS ELÉCTRICOS, SIEMPRE DEBEN TENERSE EN CUENTA LAS PRECAUCIONES BÁSICAS DE SEGURIDAD.

SEGUIDO, INCLUYENDO LO SIGUIENTE:

1. No utilizar al aire libre.
2. El equipo debe montarse en lugares y alturas donde no esté sujeto a

manipulación por parte de personal no autorizado.

3. No lo monte cerca de calentadores de gas o eléctricos. Mantenga el material combustible alejado de las piezas calientes.

4. Tape los cables no utilizados con las tuercas para cables incluidas u otros métodos aprobados. No utilice este equipo para otro uso que no sea el previsto. El uso de equipos accesorios no recomendados por el fabricante anulará la garantía y puede causar un condición insegura.

5. Antes de realizar el cableado a la fuente de alimentación, apague la electricidad mediante el fusible o el disyuntor.

6. Tenga cuidado al dar servicio a las baterías.

7. La instalación y el servicio deben ser realizados por personal calificado. Consulte el código de construcción local para conocer el cableado y la instalación aprobados. Asegúrese de que las terminaciones de los cables estén seguras y que los cables estén correctamente metidos en los canales de cables apropiados.

ADVERTENCIA: NUNCA CONECTE, DESCONECTE O DAR SERVICIO MIENTRAS EL EQUIPO ESTÉ ENERGIZADO.

GUARDA ESTAS INSTRUCCIONES

FCC INFORMATION

PRECAUCIÓN:

¡Los cambios o modificaciones no aprobados expresamente por la parte responsable del cumplimiento podrían anular la autoridad del usuario para operar el equipo!

Este dispositivo cumple con la Parte 15 de las normas de la FCC. La operación está sujeta a las dos condiciones siguientes:

- 1) Este producto puede causar interferencias perjudiciales.
- 2) Este producto debe aceptar cualquier interferencia recibida, incluidas las interferencias que puedan causar un funcionamiento no deseado.

ADVERTENCIA:

Los cambios o modificaciones a este producto que no estén aprobados expresamente por la parte responsable del cumplimiento podrían anular la autoridad del usuario para operar el producto.

Nota:

Este producto ha sido probado y cumple con los límites para un dispositivo digital Clase B de conformidad con la Parte 15 de las reglas de la FCC. Estos límites están diseñados para brindar una protección razonable contra interferencias dañinas en una instalación residencial.

Este producto genera, usa y puede irradiar energía de radiofrecuencia y, si no se instala y usa de acuerdo con las instrucciones, puede causar interferencias dañinas en las comunicaciones por radio. Sin embargo, no hay garantía de que no se produzcan interferencias en una instalación en particular. Si este producto causa interferencias dañinas en la recepción de radio o televisión, lo cual se puede determinar apagando y encendiendo el producto, se recomienda al usuario que intente corregir la interferencia mediante una o más de las siguientes medidas.

- Reorientar o reubicar la antena receptora.
- Aumentar la distancia entre el producto y el receptor.
- Conecte el producto a una toma de corriente de un circuito diferente al que está conectado el receptor.
- Consulte al distribuidor o a un técnico experimentado en radio/TV para obtener ayuda.

PRODUCT PARAMETERS

MODELO	Parámetros eléctricos	Densidad de pixeles	resolución de pantalla
P10-1696RGB	Unión Europea: CA 220-240 V 50 Hz. ENCHUFE UE	P10 (distancia de 10 mm entre puntos)	16 x 96 puntos.
	América del norte: CA 120 V 60 Hz. ENCHUFE DE EE. UU.		
	Australia: CA 220-240 V 50 Hz. ENCHUFE AUS		
P10-3296RGB	Unión Europea: CA 220-240 V 50 Hz. ENCHUFE UE	P10 (distancia de 10 mm entre puntos)	32 x 96 puntos.
	América del norte: CA 120 V 60 Hz. ENCHUFE DE EE. UU.		
	Australia: CA 220-240 V 50 Hz. ENCHUFE AUS		
P10-16128RGB	Unión Europea: CA 220-240 V 50 Hz.		

	ENCHUFE UE	P10 (distancia de 10 mm entre puntos)	16 x 128 puntos.
	América del norte: CA 120 V 60 Hz. ENCHUFE DE EE. UU.		
	Australia: CA 220-240 V 50 Hz. ENCHUFE AUS		
P6-64160RGB	Unión Europea: CA 220-240 V 50 Hz. ENCHUFE UE	P6 (distancia de 6 mm entre puntos)	64 x 160 puntos.
	América del norte: CA 120 V 60 Hz. ENCHUFE DE EE. UU.		
	Australia: CA 220-240 V 50 Hz. ENCHUFE AUS		
P5-64128RGB	Unión Europea: CA 220-240 V 50 Hz. ENCHUFE UE	P5 (distancia de 5 mm entre puntos)	64 x 128 puntos.
	América del norte: CA 120 V 60 Hz. ENCHUFE DE EE. UU.		
	Australia: CA 220-240 V 50 Hz.		

Adjunto: Todos los modelos entregan un disco U con software de instalación (

Adecuado para Windows), tenga en cuenta que el software es no apto para ordenadores Apple

Software: sistema de telefonía móvil Android, sistema de telefonía móvil Apple .

THE FOLLOWING ARE THE OPERATION STEPS

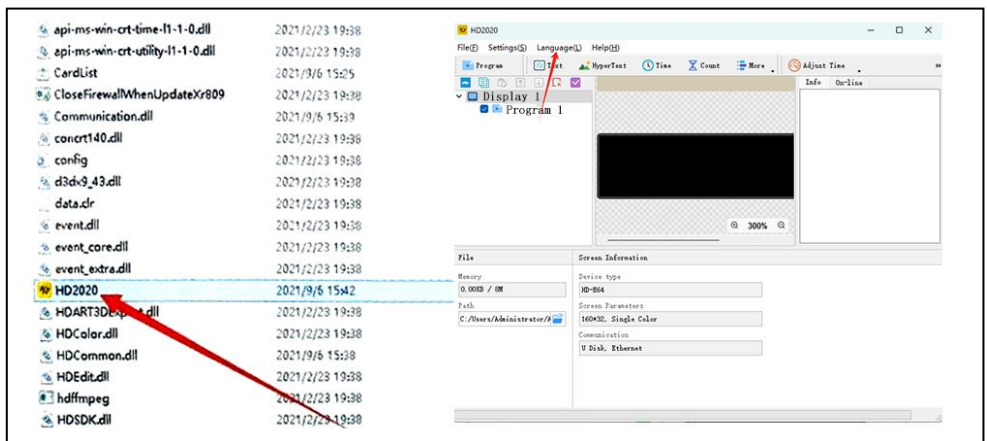
Los siguientes son los pasos de la operación:

Los pasos de operación de la computadora:

Paso 1: inserte el disco flash USB en la computadora, abra el disco flash USB, mueva el archivo comprimido al escritorio de la computadora para descomprimirlo (tenga en cuenta que el software no adecuado para ordenadores Apple)

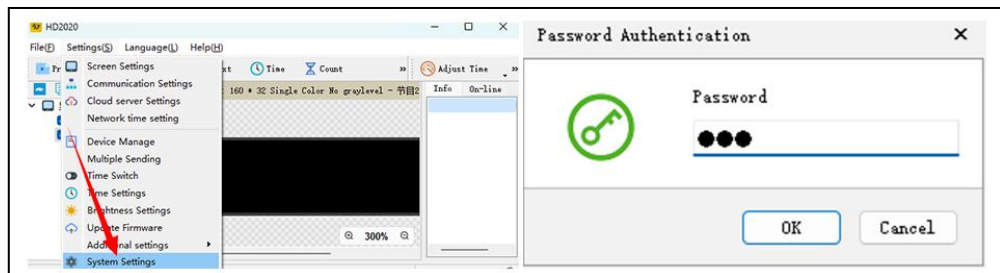
Paso 2: abra la carpeta descomprimida, busque hd2020 y haga doble clic para abrirlo

Paso 3: haga clic en idioma para seleccionar un tipo de idioma



Paso 4: haga clic en Configuración, seleccione Configuración del sistema, ingrese la contraseña

La contraseña es 168.

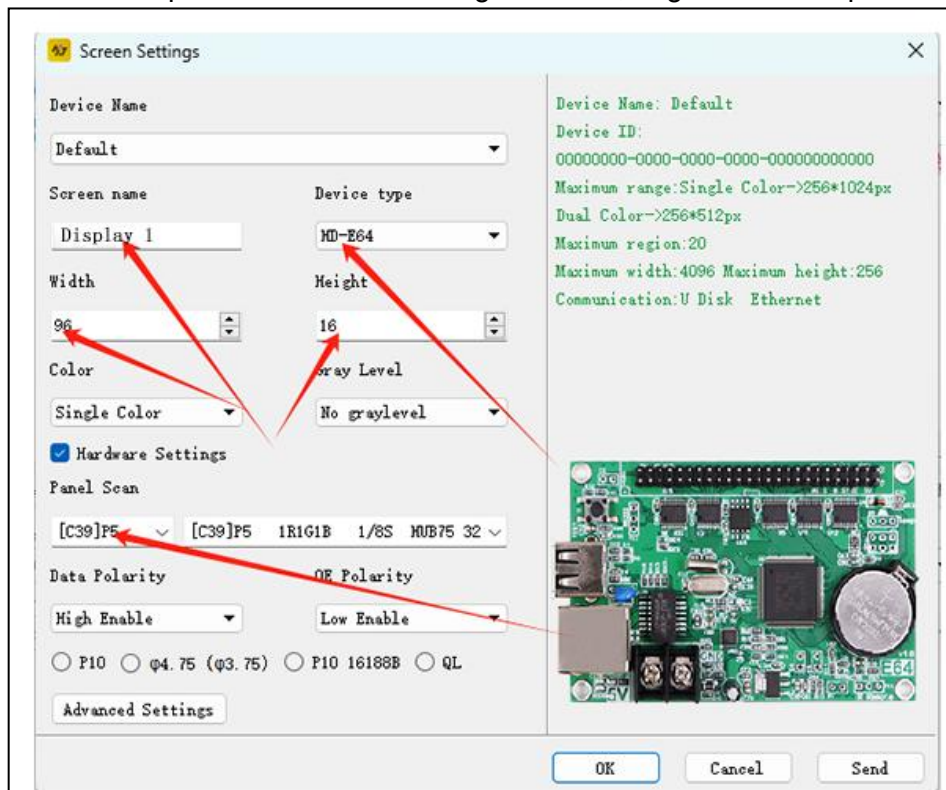


Paso 5: Configuración de pantalla : Ancho96, Alto16

Tipo de dispositivo: HD-WF1

Haga clic en Configuración de hardware, Escaneo del panel: (C39)

Una vez completadas todas las configuraciones, haga clic en Aceptar

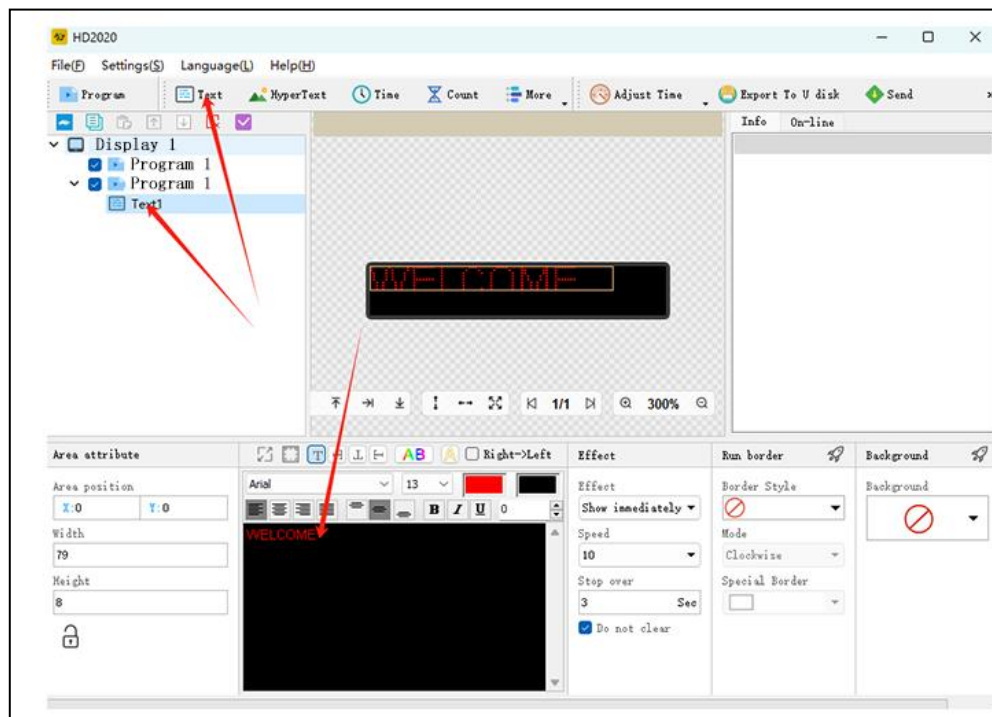


Paso 6: haz clic en el texto

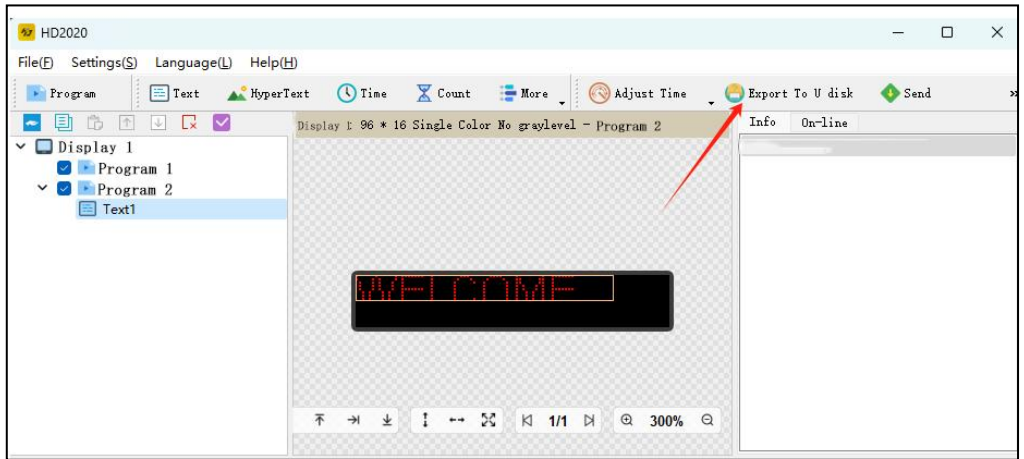
Paso 7: ingresa y edita el texto que deseas en el cuadro de diálogo negro

Paso 8: haga clic en "exportar a disco U" para exportar el disco flash USB y haga clic en Aceptar

Paso 9: exporta con éxito. Si desea extraer el disco flash USB, haga clic en Aceptar



Paso 10: extraiga el disco flash USB . Después del encendido, inserte el disco flash USB en la pantalla. pantalla. Después de unos 5 o 6 segundos, extraiga la memoria flash USB.



Manual de usuario de WIFI móvil (Versión universal de control de pantalla)

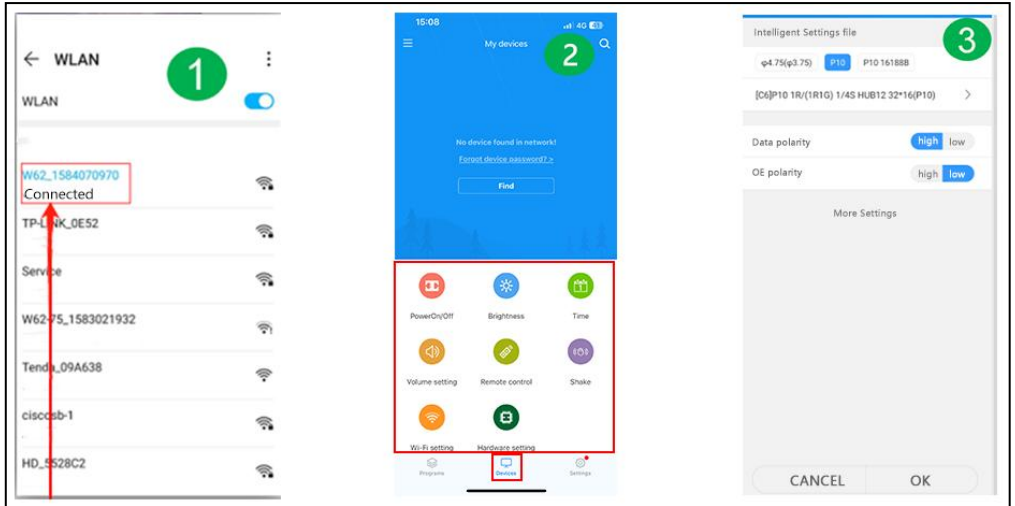
Paso 1: escanea O codifica para descargar



Paso 2: primero busque el punto de acceso WIFI de la tarjeta de control y haga clic en Conectar, contraseña: 88888888

Paso 3: en la interfaz del dispositivo, la tarjeta de control se conecta automáticamente

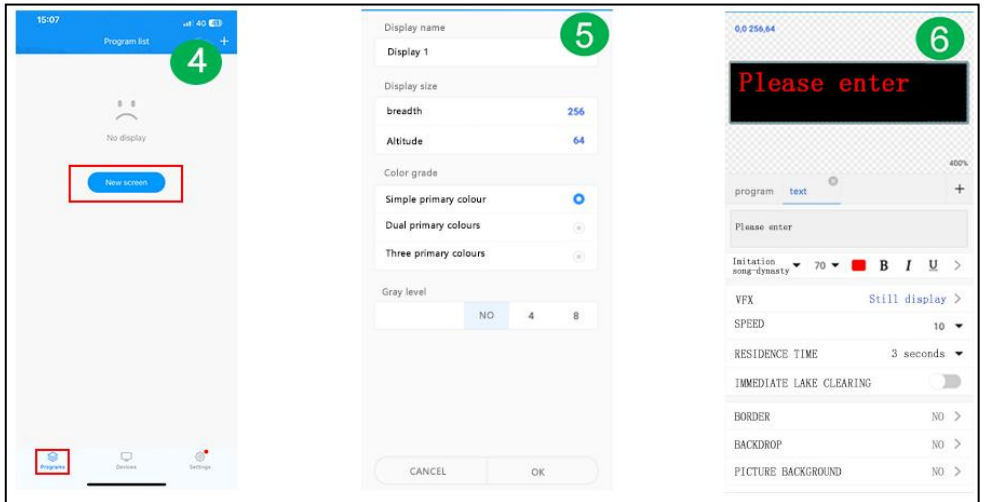
Paso 4: haga clic en Configuración de hardware, contraseña: 888



Paso 5: Interfaz del programa - Nueva pantalla

Paso 6: configuración de parámetros de pantalla

Paso 7: edite el programa; haga clic en Enviar



FAULTS AND REMEDIES

1. Si el producto está deformado, reinícielo según las instrucciones.

2. Si una placa no tiene brillo o es insuficiente cuando el producto está funcionando, el cable dentro del producto está suelto. Puede abrir el tablero, tirar del cable y enchufarlo nuevamente.
3. Si varias cuentas de lámpara no se encienden cuando el producto funciona, debes comunicarte con el servicio al cliente para reemplazar el módulo.
4. Si tiene algún problema, comuníquese con nuestro servicio de atención al cliente rápidamente y permítanos resolverlo más rápido.

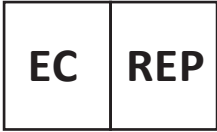
Fabricante: Shanghaimuxinmuyeyouxiangongsi

Dirección: Baoshanqu Shuangchenglu 803long 11hao 1602A-1609shi
Shanghai

Importado a AUS: SIHAO PTY LTD, 1 ROKEVA STREETEASTWOOD
NSW 2122 Australia

Importado a EE. UU.: Sanven Technology Ltd.

Suite 250 , 9166 Anaheim Place, Rancho Cucamonga, CA 91730



SHUNSHUN GmbH
Römeräcker 9 Z2021,76351
Linkenheim-Hochstetten, Germany
euvertreter@gmail.com
+49 1727041930



Pooledas Group Ltd
Unit 5 Albert Edward House, The
Pavilions Preston, United Kingdom
pooledas123@gmail.com
Tel: 01772418127

Hecho en china

VEVOR[®]
TOUGH TOOLS, HALF PRICE

Técnico Certificado de soporte y garantía electrónica
www.vevor.es/soporte

VEVOR[®]

TOUGH TOOLS, HALF PRICE

Tecnico Supporto e certificato di garanzia elettronica www.vevor.com/supporto

SEGNALETICA MOBILE

We continue to be committed to provide you tools with competitive price.

"Save Half", "Half Price" or any other similar expressions used by us only represents an estimate of savings you might benefit from buying certain tools with us compared to the major top brands and does not necessarily mean to cover all categories of tools offered by us. You are kindly reminded to verify carefully when you are placing an order with us if you are actually saving half in comparison with the top major brands.

VEVOR®

TOUGH TOOLS, HALF PRICE

ROLLING SIGNAGE






NEED HELP? CONTACT US!

Have product questions? Need technical support? Please feel free to contact us:

Technical Support and E-Warranty Certificate
www.vevor.com/support

This is the original instruction, please read all manual instructions carefully before operating. VEVOR reserves a clear interpretation of our user manual. The appearance of the product shall be subject to the product you received. Please forgive us that we won't inform you again if there are any technology or software updates on our product.

	<p>Avvertenza: per ridurre il rischio di lesioni, l'utente deve leggere attentamente il manuale di istruzioni .</p>
	<p>La conformità è una certificazione di sicurezza CE.</p>
	<p>CORRETTO SMALTIMENTO</p> <p>Questo prodotto è soggetto alle disposizioni della Direttiva Europea 2012/19/CE. Il simbolo del bidone della spazzatura barrato indica che nell'Unione Europea il prodotto richiede la raccolta differenziata dei rifiuti. Ciò vale per il prodotto e tutti gli accessori contrassegnati da questo simbolo. I prodotti contrassegnati come tali non possono essere smaltiti con i normali rifiuti domestici, ma devono essere portati in un punto di raccolta per il riciclaggio di dispositivi elettrici ed elettronici</p>

IMPORTANT SAFEGUARDS

AVVERTIMENTO

LEGGERE COMPLETAMENTE E ATTENTAMENTE QUESTE ISTRUZIONI

ATTENZIONE: LA MANCATA OSSERVANZA DI QUESTE ISTRUZIONI E AVVERTENZE PUÒ CAUSARE MORTE, LESIONI GRAVI O

DANNI MATERIALI SIGNIFICATIVI. PER LA VOSTRA TUTELA, LEGGERE E SEGUIRE QUESTE AVVERTENZE E ISTRUZIONI

CON ATTENZIONE PRIMA DI INSTALLARE O MANUTENERE QUESTA APPARECCHIATURA. QUESTE ISTRUZIONI NON TENTARONO DI

COPRE TUTTE LE SITUAZIONI DI INSTALLAZIONE E MANUTENZIONE. SE NON COMPRENDETE QUESTE ISTRUZIONI O

SONO RICHIESTE ULTERIORI INFORMAZIONI, CONTATTARE IL PRODUTTORE.

PRECAUZIONI IMPORTANTI: QUANDO SI UTILIZZA APPARECCHIATURA ELETTRICA, LE PRECAUZIONI DI SICUREZZA FONDAMENTALI DEVONO SEMPRE ESSERE

SEGUITO, COMPRESO QUANTO SEGUE:

1. Non utilizzare all'aperto.

2. L'apparecchiatura deve essere montata in luoghi e ad altezze tali da non essere soggetta a manomissioni da parte di personale non autorizzato.
3. Non montare vicino a riscaldatori a gas o elettrici. Tenere il materiale combustibile lontano dalle parti calde.
4. Coprire i cavi non utilizzati con i dadi per cavi inclusi o con altri metodi approvati. Non utilizzare questa apparecchiatura per un uso diverso da quello previsto. L'uso di apparecchiature accessorie non consigliate dal produttore annullerà la garanzia e potrebbe causare un condizioni insicure.
5. Prima di effettuare il collegamento all'alimentazione, disattivare l'elettricità tramite il fusibile o l'interruttore automatico.
6. Prestare attenzione durante la manutenzione delle batterie.
7. L'installazione e la manutenzione devono essere eseguite da personale qualificato. Consultare il codice edilizio locale per il cablaggio e l'installazione approvati. Assicurarsi che le terminazioni dei cavi siano sicure e che i cavi siano correttamente inseriti nei canali appropriati.

ATTENZIONE: NON COLLEGARSI, SCOLLEGARSI O ASSISTERE MENTRE L'APPARECCHIATURA È ALIMENTATA.

CONSERVA QUESTE ISTRUZIONI

FCC INFORMATION

ATTENZIONE:

Cambiamenti o modifiche non espressamente approvati dalla parte responsabile della conformità potrebbero invalidare il diritto dell'utente a utilizzare l'apparecchiatura!

Questo dispositivo è conforme alla Parte 15 delle norme FCC. Il funzionamento è soggetto alle seguenti due condizioni:

- 1) Questo prodotto può causare interferenze dannose.
- 2) Questo prodotto deve accettare qualsiasi interferenza ricevuta, comprese le interferenze che potrebbero causare un funzionamento indesiderato.

AVVERTIMENTO:

Cambiamenti o modifiche a questo prodotto non espressamente approvati dalla parte responsabile della conformità potrebbero annullare l'autorità dell'utente a utilizzare il prodotto.

Nota:

Questo prodotto è stato testato ed è risultato conforme ai limiti di un dispositivo digitale di Classe B ai sensi della Parte 15 delle norme FCC. Questi limiti sono progettati per fornire una protezione ragionevole contro interferenze dannose in un'installazione residenziale.

Questo prodotto genera, utilizza e può irradiare energia in radiofrequenza e, se non installato e utilizzato in conformità con le istruzioni, può causare interferenze dannose alle comunicazioni radio. Tuttavia, non vi è alcuna garanzia che non si verifichino interferenze in una particolare installazione. Se questo prodotto causa interferenze dannose alla ricezione radiofonica o televisiva, cosa che può essere determinata spegnendo e accendendo il prodotto, si consiglia all'utente di provare a correggere l'interferenza adottando una o più delle seguenti misure.

- Riorientare o riposizionare l'antenna ricevente.
- Aumentare la distanza tra il prodotto e il ricevitore.
- Collegare il prodotto ad una presa su un circuito diverso da quello a cui è collegato il ricevitore.
- Consultare il rivenditore o un tecnico radio/TV esperto per assistenza.

PRODUCT PARAMETERS

MODELLO	Parametri elettrici	Densità di pixel	risoluzione dello schermo
P10-1696RGB	Unione Europea: CA 220-240 V 50 Hz SPINA UE	P10 (Distanza tra i punti 10 mm)	16 x 96 punti.
	Nord America: CA 120 V 60 Hz SPINA DEGLI STATI UNITI		
	Australia: CA 220-240 V 50 Hz SPINA AUSTRALIA		
P10-3296RGB	Unione Europea: CA 220-240 V 50 Hz SPINA UE	P10 (Distanza tra i punti 10 mm)	32 x 96 punti.
	Nord America: CA 120 V 60 Hz SPINA DEGLI STATI UNITI		
	Australia: CA 220-240 V 50 Hz SPINA AUSTRALIA		
P10-16128RGB	Unione Europea: CA 220-240 V 50 Hz SPINA UE	P10	

	<p>Nord America: CA 120 V 60 Hz SPINA DEGLI STATI UNITI</p>	(Distanza tra i punti 10 mm)	16 x 128 punti.
	<p>Australia: CA 220-240 V 50 Hz SPINA AUSTRALIA</p>		
P6-64160RGB	<p>Unione Europea: CA 220-240 V 50 Hz SPINA UE</p>	P6 (Distanza tra i punti 6 mm)	64 x 160 punti.
	<p>Nord America: CA 120 V 60 Hz SPINA DEGLI STATI UNITI</p>		
	<p>Australia: CA 220-240 V 50 Hz SPINA AUSTRALIA</p>		
P5-64128RGB	<p>Unione Europea: CA 220-240 V 50 Hz SPINA UE</p>	P5 (Distanza di 5 mm tra i punti)	64 x 128 punti.
	<p>Nord America: CA 120 V 60 Hz SPINA DEGLI STATI UNITI</p>		
	<p>Australia: CA 220-240 V 50 Hz SPINA AUSTRALIA</p>		

Allegato: tutti i modelli forniscono un disco U con il software di installazione (

Adatto per Windows), tieni presente che il software lo è non adatto per computer Apple

Software: sistema di telefonia mobile Android, sistema di telefonia mobile Apple .

THE FOLLOWING ARE THE OPERATION STEPS

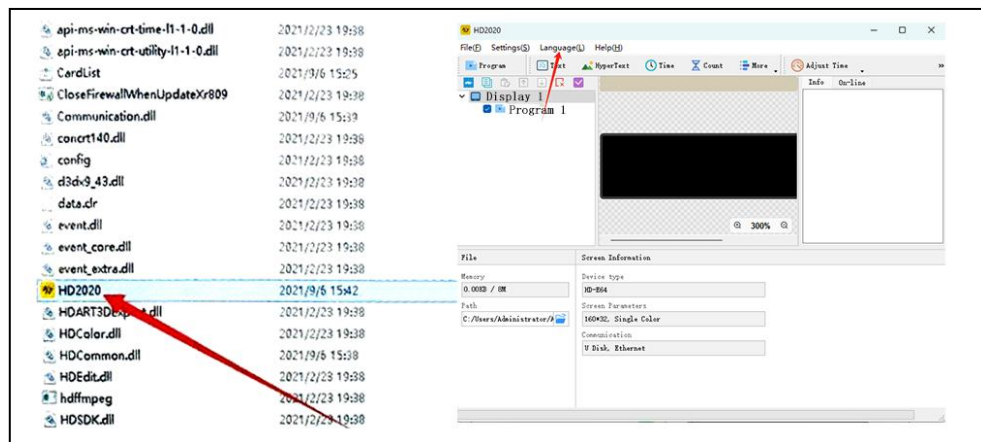
Di seguito sono riportate le fasi operative:

Le fasi operative del computer:

Passaggio 1: inserire il disco flash USB nel computer, aprire il disco flash USB, spostare il file compresso sul desktop del computer per la decompressione (nota che il software non è adatto per computer Apple)

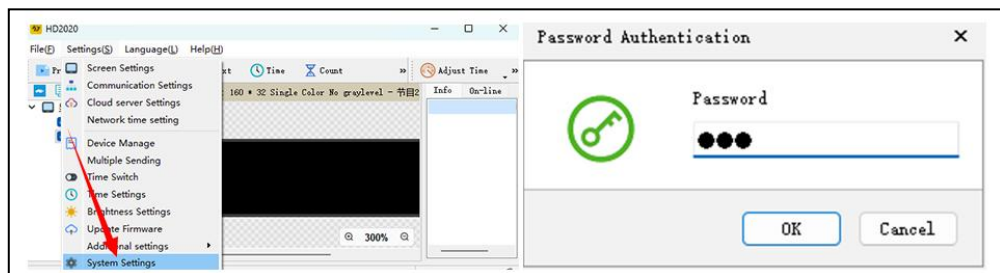
Passaggio 2: apri la cartella decompressa, trova hd2020 e fai doppio clic per aprirla

Passaggio 3: fare clic su lingua per selezionare un tipo di lingua



Passaggio 4: fare clic su Impostazioni, selezionare Impostazioni di sistema, inserire la password

La password è 168

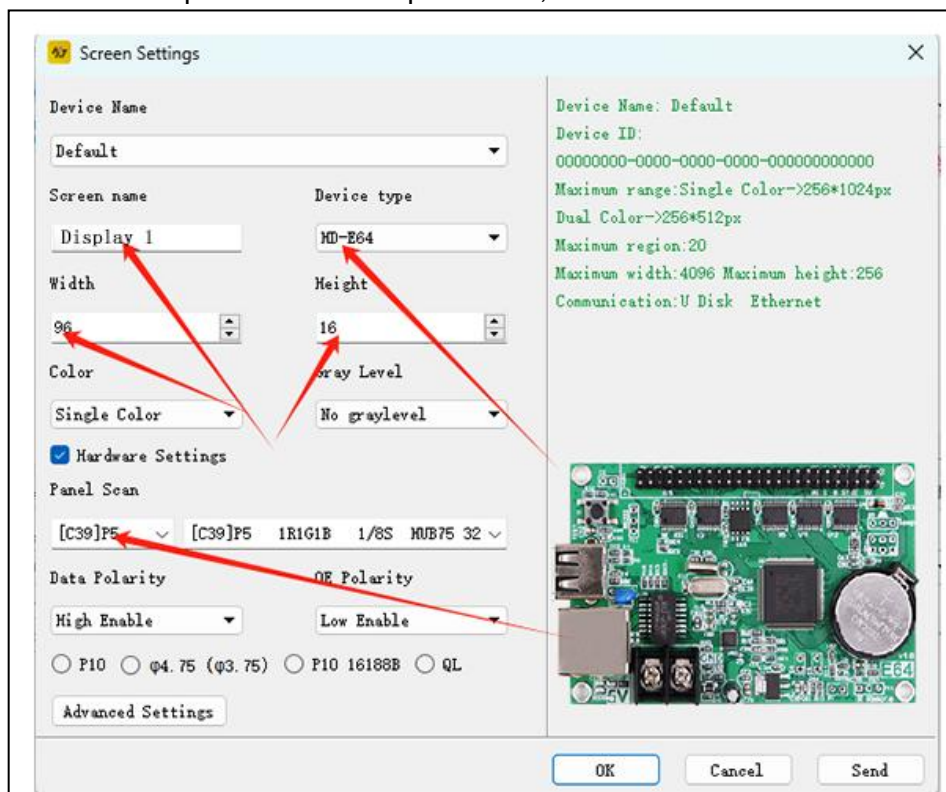


Passaggio 5: impostazione dello schermo : larghezza 96, altezza 16

Tipo di dispositivo: HD-WF1

Fare clic su Impostazioni hardware, Scansione pannello: (C39)

Una volta completate tutte le impostazioni, fare clic su OK

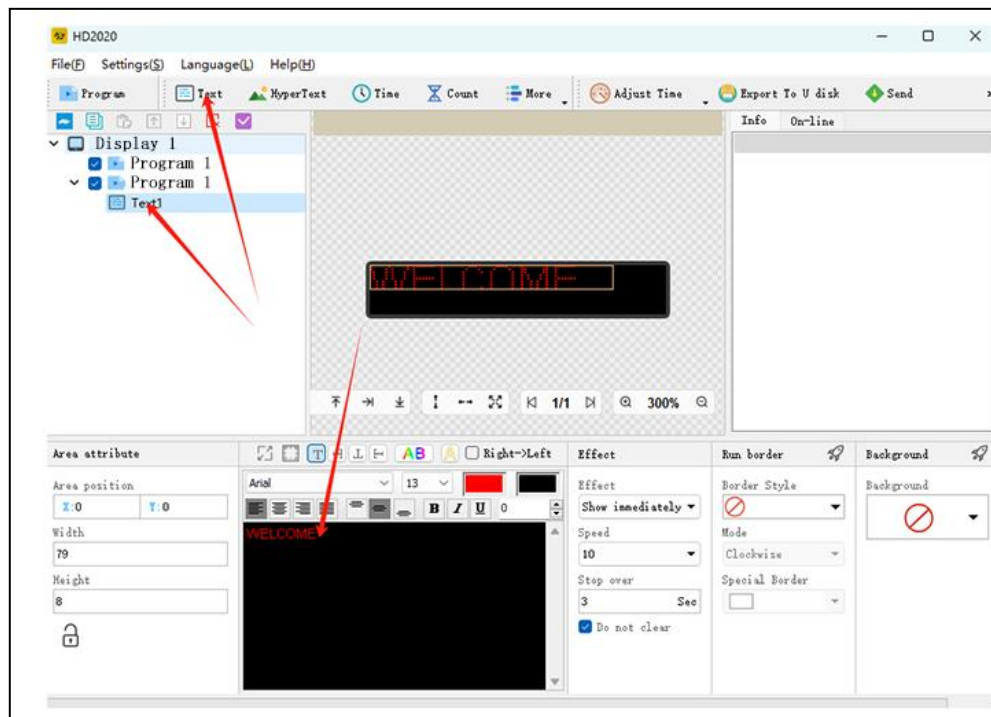


Passaggio 6: fare clic sul testo

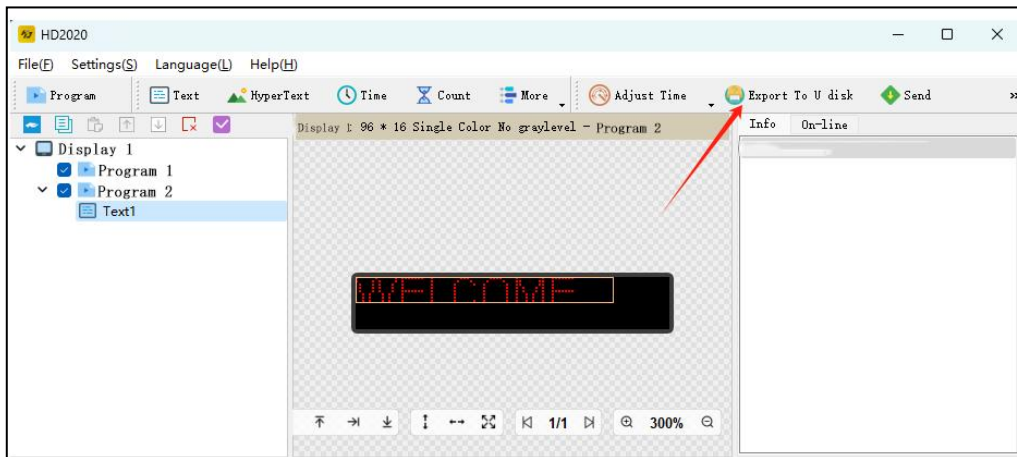
Passaggio 7: inserisci e modifica il testo desiderato nella finestra di dialogo nera

Passaggio 8: fare clic su "Esporta su disco U" per esportare il disco flash USB e fare clic su OK

Passaggio 9: esportazione riuscita. Se estrarre il disco flash USB, fare clic su OK



Passaggio 10: estrarre il disco flash USB . Dopo l'accensione, inserire il disco flash USB nel display schermo. Dopo circa 5-6 secondi, estrarre il disco flash USB



Manuale utente Mobile WIFI (versione universale con controllo dello schermo)

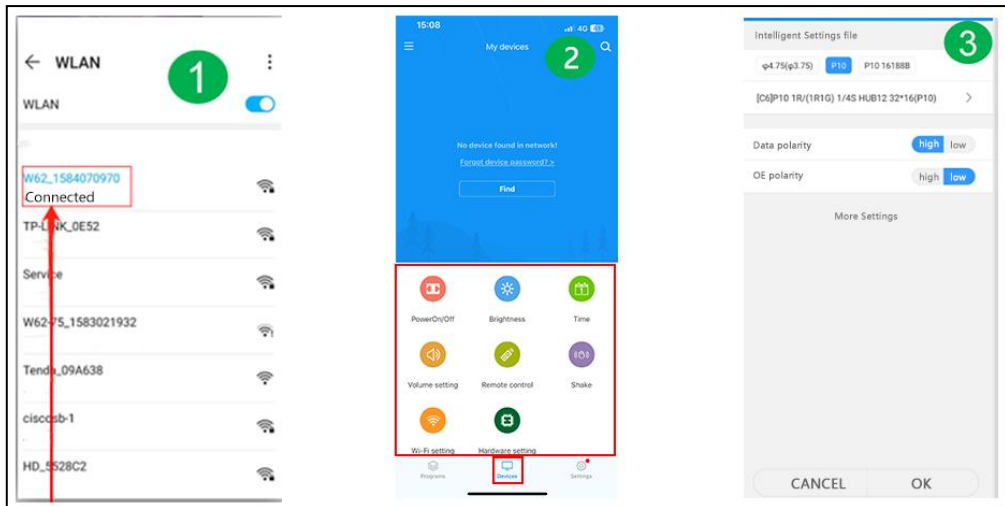
Passaggio 1: scansiona il codice QR per scaricarlo



Passaggio 2: individuare innanzitutto l'hotspot WIFI della scheda di controllo e fare clic su Connetti, password:88888888

Passaggio 3: sull'interfaccia del dispositivo, la scheda di controllo va automaticamente online

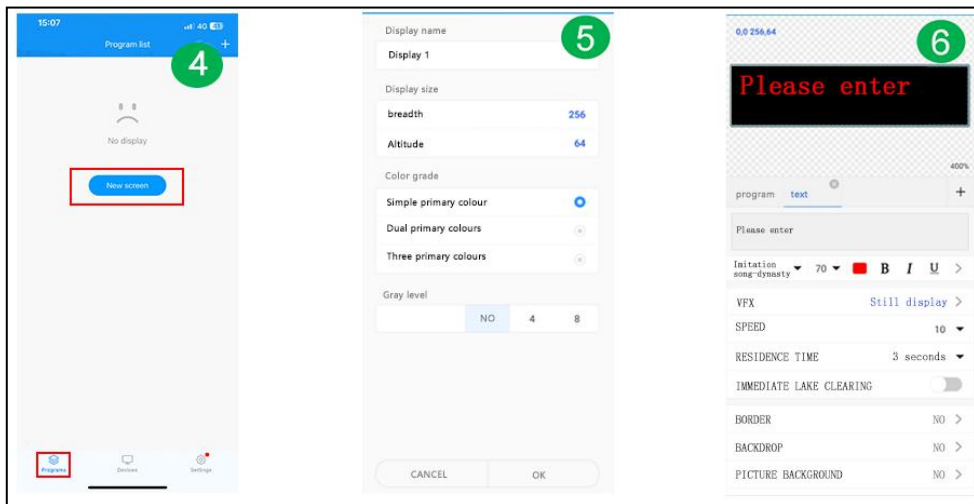
Passaggio 4: fare clic su Impostazioni hardware, password: 888



Passaggio 5: interfaccia del programma: nuovo display

Passaggio 6: impostazione dei parametri dello schermo

Passaggio 7: modifica il programma: fai clic su Invia



FAULTS AND REMEDIES

1. Se il prodotto è deformato, ripristinarlo secondo le istruzioni.

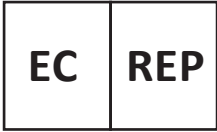
2. Se la luminosità della scheda non è sufficiente o è insufficiente quando il prodotto è in funzione, il cavo all'interno del prodotto è allentato. È possibile aprire il tabellone, tirare il cavo e ricollegarlo.
3. Se diverse sfere della lampada non si accendono quando il prodotto funziona, è necessario contattare il servizio clienti per sostituire il modulo.
4. In caso di problemi, contatta rapidamente il nostro servizio clienti e lasciaci risolverli più rapidamente.

Produttore: Shanghaimuxinmuyeyouxiangongsi

Indirizzo: Baoshanqu Shuangchenglu 803long 11hao 1602A-1609shi
Shanghai

Importato in AUS: SIHAO PTY LTD, 1 ROKEVA STREETEASTWOOD
NSW 2122 Australia

Importato negli Stati Uniti: Sanven Technology Ltd.
Suite 250 , 9166 Anaheim Place, Rancho Cucamonga, CA 91730



SHUNSHUN GmbH
Römeräcker 9 Z2021,76351
Linkenheim-Hochstetten, Germany
euvertreter@gmail.com
+49 1727041930



Pooledas Group Ltd
Unit 5 Albert Edward House, The
Pavilions Preston, United Kingdom
pooledas123@gmail.com
Tel: 01772418127

Made in China

VEVOR[®]

TOUGH TOOLS, HALF PRICE

Tecnico Supporto e certificato di garanzia elettronica

www.vevor.com/supporto