

VEVOR

Upgrade · The Home Creator Way

Fume Extractor

Model: DX50

Model: DX50



The picture is for reference only, please refer to the actual object

This is the original instruction, please read all manual instructions carefully before operating. VEVOR reserves a clear interpretation of our user manual. The appearance of the product shall be subject to the product you received. Please forgive us that we won't inform you again if there are any technology or software updates on our product.

USER INFORMATION

Respected Users: Before operation, please read the following safety precautions in order to avoid fire or personal injuries.

- This product is prohibited to be used under high temperature environment (above 80 °C), inflammable, explosive or greasy environment.
- When not in use for a long time, the power should be disconnected and pressed, and the machine switch is closed.

- The distance between smoke hood and smoke producing point directly influences smoking effect. (VEVOR advise: the bamboo smoking tube used as a question mark? Smoking distance should be kept at 10-15cm)
- The longer the pipe, the weaker the smoking effect (VEVOR advise: Adjust the direction of the fan or air conditioner outlet around the smoke hood that produces airflow. You can also make a seal to block the effect of air flow on smoking.
- The longer the pipe, the less effective it is to smoke (VEVOR advise: The branch of the smoking pipe can up to 1.4M)
- The more frequently the pipe changed, the weak the smoking effect is. (VEVOR advise:Cut as few corners as you can)

IMPORTANT SAFEGUARDS

Please read and understand this entire manual before attempting to assemble, operate or install the product. Failure to follow all instructions listed below may result in electric shock, fire and/or serious injury.



WARNING:

- To Reduce The Risk Of Fire Or Electric Shock.Do Not Use This fume extractor With Any Solid-State Speed Control Device.Include instructions pertaining to a risk of fire, electric shock, or injury to persons,for cleaning and user-maintenance, such as lubrication.
- DO NOT operate any fume extractor with a damaged cord or plug.Discard fume extractor or return to an authorized service facility for examination and/ or repair.
- DO NOT run cord under carpeting. Do not cover cord with throw rugs, runners, or similar coverings.
- DO NOT route cord under furniture or appliances.Arrange cord away from traffic area and where it will not be tripped over. Disconnect the appliance from the power supply before servicing.
- Regular Check:Have your fume extractor checked regularly for any sign of malfunction! Stop using, Check if Plug, cord or appliance is damaged. Excessive noise, unpleasant odor or abnormal heat.

- This appliance can be used by children aged from 8 years and above and persons with reduced physical, sensory or mental capabilities or lack of experience and knowledge if they have been given supervision or instruction concerning use of the appliance in a safe way and understand the hazards involved. Children shall not play with the appliance. Cleaning and user maintenance shall not be made by children without supervision.
- Children should be supervised to ensure that they do not play with the appliance.
- Close supervision is necessary when any appliance is used by or near children. Children should be supervised to ensure that they do not play with the appliance. Cleaning and user maintenance shall not be done by children unless they are older than and supervised.
- Use the appliance only for intended household purposes as described in this User Manual. Any other use is not recommended that may cause fire electric shock, or injury to people.
- If the supply cord is damaged, it must be replaced by the manufacturer, its service agent or similarly qualified persons in order to avoid a hazard.

Other safety rules

1. Always disconnect the power supply prior to servicing the fume extractor, motor or junction box.
2. Installation work must be out by a qualified person(s) in accordance to all local and safety codes including the rules for fire-rated construction.
3. Follow all local building, safety and electrical codes, as well as NEC (National Electrical Code) and OSHA(Occupational Safety and Health Act).
4. Electric service supply must be in accordance with the input parameters.
5. This unit must be properly grounded.
6. Do not bend or kink the power wires.
7. Do not use to exhaust hazardous or explosive vapors.
8. fume extractor should always be vented to the exterior and in compliance with local codes.
9. Prior to servicing or cleaning this unit, shut off power supply at the panel and lock to prevent the power from being turned on.

10. Use this unit in the manner intended by the manufacturer. If you have any questions, please call customer service.

SAVE THESE INSTRUCTIONS

FCC INFORMATION

CAUTION: Changes or modifications not expressly approved by the party responsible for compliance could void the user's authority to operate the equipment!

This device complies with Part 15 of the FCC Rules. Operation is subject to the following two conditions:

- 1) This product may cause harmful interference.
- 2) This product must accept any interference received, including interference that may cause undesired operation.

WARNING: Changes or modifications to this product not expressly approved by the party responsible for compliance could void the user's authority to operate the product.

Note: This product has been tested and found to comply with the limits for a Class B digital device pursuant to Part 15 of the FCC Rules. These limits are designed to provide reasonable protection against harmful interference in a residential installation.

This product generates, uses and can radiate radio frequency energy, and if not installed and used in accordance with the instructions, may cause harmful interference to radio communications. However, there is no guarantee that interference will not occur in a particular installation. If this product does cause harmful interference to radio or television reception, which can be determined by turning the product off and on, the user is encouraged to try to correct the interference by one or more of the following measures.

- Reorient or relocate the receiving antenna.
- Increase the distance between the product and receiver.
- Connect the product to an outlet on a circuit different from that to which the receiver is connected.
- Consult the dealer or an experienced radio/TV technician for assistance.

APPEARANCE STRUCTURE

The VEVOR DX25 smoke purifier is compact and features four rubber pads at the bottom. The smoke pipe can be universally adjusted, making it suitable for various types of workbenches. The purified air meets PONY EIA testing standards, and the filter uses a combination design of "primary-effect quartz cotton HEPA filter," equipped with 3 pieces of quartz cotton. The three-speed adjustment allows for a maximum airflow of 80-100 m³/h.

- A. Bamboo Tube
- B. 65 to 55 connector
- C. Hasp
- D. Air outlet
- E. Smoke Hood
- F. Power interface
- G. Flange
- H. Top Cover
- I. Keypad
- J. Foot mat



PACKING LIST

Please check the following parts carefully. If there is any missed or damaged items, please contact customer service department or dealers.

Parets Name	Quantity and Specifications
Primary Filtering	5 (The device contains 1 piece)
Adapter	1 (The length of the line is 1.5 meters.)
Operation Manual	1
Exhaust Pipe	1 (Length: 0.55 meters)
Exhaust Hood	1 (black)

OPERATION INSTRUCTIONS

- The power input of the machine shall be used within the specified rated voltage range (according to the power mark on the body) and it is forbidden to use when the voltage is too high or too low. Turn off the machine and unplug the device when you find that the voltage is not stable.
- When using the machine, the ambient temperature range of the gas and dust inhaled into the satiric mouth is:at room temperature of 50 °C, and it is forbidden to use above or below this temperature range.
- When using the machine, the humidity of the gas and dust inhaled by the air inlet is 40%-80 %. Excessive humidity will quickly invalidate the filter and damage the internal circuit of the machine, and it is forbidden to use when the humidity is higher than 80%.
- It is forbidden to use the machine without a filter core. The direct inhalation of soot or dust particles into the machine will cause damage to the fan and control system. The use of the machine in the above state caused by the time of maintenance at your own expense, will cause you greater losses.
- It is forbidden to continue to use the machine after the filter is severely blocked, which will greatly shorten the service life of the machine and even cause damage to the machine. The machine should be cleaned and maintained regularly, and the filter tube should be replaced regularly. To ensure that the machine works in good condition.

- When your machine filter is less clogged suction or when the filter core fails to remove odor, use the filter tube strictly. Please replace the filter cartridge with the original configuration.
- It is forbidden to open the interior of the machine for maintenance. The warranty sticker on the fuselage is the only proof that you enjoy after-sales service. Please do not tear up or damage the warranty sticker on the fuselage.

Key point Operation

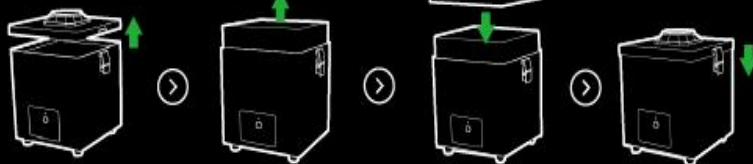
1. When the button is pressed for the first time, the product starts with the wind speed set to level one, and the indicator light is green.
2. When the button is pressed a second time, the wind speed setting changes to level two, and the indicator light turns blue.
3. When the button is pressed for the third time, the wind speed gear changes to level three, and the indicator light turns red.
4. When the button is pressed for the fourth time, the product is in the off state, and the indicator light goes out.

Button function schematic:

- Press the power on once to start one gear, the indicator light is green;
- Press three times to enter the third gear, and the indicator light is red;
- Press twice to the second gear state, the indicator light is blue;
- Press the device four times to shut down and the indicator light will turn off;

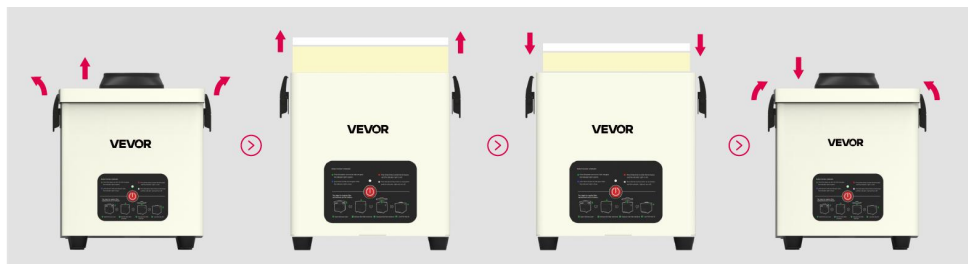


The steps for regular filter replacement are as follows:



- 1 Open the top cover
- 2 Remove the filter element
- 3 Replace the filter element
- 4 Lock the top lid

REPLACEMENT AND MAINTENANCE OF FILTRATION SYSTEM



1. Open both sides of the buckle, remove the top cover.
2. Remove the saturated filter.
3. Put the new filter tube smoothly into the installation cover of the machine and buckle it tight.
4. The top cover must be smoothly loaded into the box.

* NOTES: Do not use brute force to press down the filter core, otherwise the box and buckle will be damaged.

Requirements:

- The filter core should be replaced regularly to ensure that the machine works in good condition. Before replacing and maintaining the filter system, please ensure that the power is cut off! We have no responsibility for machine damage caused by failure to comply with the regulations of the user's manual.
- The bamboo tube should be cleaned regularly so as not to cause the filter's blocking too quickly.
- When the adsorption capacity is reduced, check whether the filter should be replaced.
- When replacing the new filter, record the replacement date.
- When installing and removing the filter cylinder, you should hold the four-week border with your hands and slowly put it in and out. When handling, you are not allowed to use the inside of the head or top filter to avoid deformation or damage of the filter material and affect the filtration effect.

FAULT HANDLING



Please cut off the power before checking and repairing the equipment!

- Phenomenon: The system is still working, but the wind volume is weak and the inhalation force is greatly reduced.

Reason: The air inlet is blocked or the filter fails to reach saturation.

Check turn off the power, open the top cover, check whether there is something plugged into the air mouth. Check the air outlet for blockage. If there is no difference in inspection and treatment, reboot if the wind volume is small, the filter should be replaced.

- Phenomenon: Automatic shutdown immediately after the machine is started, re-open and repeat the above phenomenon.

Reason: The internal air flow is impassable, the filter core resistance is too large, causing the fan to start the current is too large, automatic protection shutdown.

Check: turn off the power, open the top cover, check whether there is a foreign body plugged into the air mouth; If there is no difference in inspection and treatment, set the file position to a minimum, and then reboot the file position to a suitable wind level.

ACCESSORIES INSTALLATION

Installation of Smoking Cover



Installation of Smoking Pipe



SPECIFICATION PARAMETER

Model	DX 50 series
Air Inlet	Φ55mm
Working Voltage / Frequency	110~120V 60Hz(NA)
	220~240V 50Hz(EU)
Maximum Power	43W
Noise Level	≤70dB (1.5-meter distance test)
System Traffic	180m ³ /h
Product Size	205*188*225mm
Weight	3.35KG
Three Layer Filtration	Quartz fiber + H11 carbon cloth dual-layer filter element

*Content is subject to update without notice.

CORRECT DISPOSAL



This product is subject to the provision of European Directive 2012/19/EC. The symbol showing a wheeled bin crossed through indicates that the product requires separate refuse collection in the European Union. This applies to the product and all accessories marked with this symbol. Products marked as such may not be discarded with normal domestic waste, but must be taken to a collection point for recycling electrical and electronic devices.

Manufacturer: Shanghaimuxinmuyeyouxiangongsi

Address: Shuangchenglu 803nong11hao1602A-1609shi, baoshanqu, shanghai 200000 CN.

Imported to AUS: SIHAO PTY LTD. 1 ROKEVA STREETEASTWOOD NSW 2122 Australia

Imported to USA: Sanven Technology Ltd. Suite 250, 9166 Anaheim Place, Rancho Cucamonga, CA 91730

UK	REP
-----------	------------

YH CONSULTING LIMITED. C/O YH Consulting Limited Office 147, Centurion House, London Road, Staines-upon-Thames, Surrey, TW18 4AX

EC	REP
-----------	------------

E-CrossStu GmbH
Mainzer Landstr.69,
60329 Frankfurt am Main.



VEVOR

Upgrade · The Home Creator Way

Extracteur de fumées

Modèle : DX50

Modèle : DX50



L'image est fournie à titre indicatif uniquement, veuillez vous référer à l'objet réel.

Voici le mode d'emploi original. Veuillez lire attentivement toutes les instructions du manuel avant utilisation. VEVOR se réserve le droit d'interpréter ce manuel à sa guise. L'apparence du produit que vous recevrez peut différer. Nous vous prions de nous excuser si nous ne vous informons pas des mises à jour techniques ou logicielles concernant notre produit.

USER INFORMATION

Chers utilisateurs : Avant toute utilisation, veuillez lire les consignes de sécurité suivantes afin d'éviter tout risque d'incendie ou de blessure.

- Ce produit est interdit à utiliser dans un environnement à haute température (au-dessus de 80 °C), inflammable, explosif ou environnement gras.
- En cas de non-utilisation prolongée, l'appareil doit être débranché, l'interrupteur doit être fermé et l'alimentation doit être coupée.

- La distance entre la hotte et le point de production de fumée influe directement sur l'effet du tabagisme . (VEVOR recommande : le tube à fumer en bambou utilisé comme point d'interrogation ? La distance de tabagisme doit être maintenue à 10-15 cm .
- Le plus long Plus la pipe est forte, plus l'effet de la fumée est faible (VEVOR conseille : Ajustez la direction du ventilateur ou du climatiseur). L'orifice d'évacuation autour de la hotte à fumée produit le flux d'air. Il est également possible de réaliser un joint pour bloquer l'effet du flux d'air sur la fumée .
- Plus la pipe est longue, moins il est efficace de fumer (VEVOR conseille : La branche de la pipe à fumer peut en haut jusqu'à 1,4 million)
- Plus on change fréquemment la pipe, plus l'effet du tabagisme est faible. (VEVOR conseil : rognez le moins possible sur les détails tu peux)

IMPORTANT SAFEGUARDS

Veuillez lire et comprendre l'intégralité de ce manuel avant de tenter d'assembler,



d'utiliser ou d'installer le produit. Le non-respect des instructions ci-dessous peut entraîner un choc électrique, un incendie et/ou

des blessures graves.

AVERTISSEMENT:

- Pour réduire les risques d'incendie ou d'électrocution, n'utilisez pas cet extracteur de fumées avec un variateur de vitesse électronique. Incluez les instructions relatives aux risques d'incendie, choc électrique ou blessure aux personnes, pour le nettoyage et l'entretien par l'utilisateur, comme la lubrification.
- N'utilisez pas un extracteur de fumées dont le cordon ou la prise est endommagé. Jetez l'extracteur de fumées ou retourner à un centre de service agréé pour examen et/ou réparation.
- Ne faites pas passer le câble sous la moquette. Ne recouvrez pas le câble avec un plaid, tapis, coureurs, ou des revêtements similaires.
- Ne faites pas passer le câble sous les meubles ou les appareils électroménagers. Rangez le câble de manière à ce qu'il ne soit pas branché. hors des zones de circulation et à un endroit où il ne risque pas de provoquer

de trébuchement. Débranchez le Débrancher l'appareil de l'alimentation électrique avant toute intervention.

- Contrôle régulier : Faites contrôler régulièrement votre extracteur de fumées pour détecter tout signe de dysfonctionnement. Dysfonctionnement ! Cessez l'utilisation. Vérifiez si la prise, le cordon ou l'appareil sont endommagés. Bruit excessif, Odeur désagréable ou chaleur anormale.
- Cet appareil peut être utilisé par des enfants âgés de 8 ans et plus, ainsi que par des personnes ayant des capacités physiques, sensorielles ou mentales réduites, ou manquant d'expérience et de connaissances, à condition qu'ils soient surveillés et qu'ils aient reçu des instructions concernant son utilisation en toute sécurité et qu'ils comprennent les risques encourus. Les enfants ne doivent pas jouer avec l'appareil. Le nettoyage et l'entretien ne doivent pas être effectués par des enfants sans surveillance.
- Les enfants doivent être surveillés pour s'assurer qu'ils ne jouent pas. avec l'appareil.
- Une surveillance étroite est nécessaire lorsqu'un appareil est utilisé par ou à proximité d'enfants. Les enfants doivent être surveillés afin de garantir que Ils ne jouent pas avec l'appareil. Le nettoyage et l'entretien par l'utilisateur ne doivent pas être effectués par des enfants à moins qu'ils ne soient âgés de plus de et supervisé.
- Utilisez l'appareil uniquement pour les usages domestiques prévus. Toute autre utilisation, susceptible de provoquer un incendie, une électrocution ou des blessures, est déconseillée et doit être effectuée conformément aux instructions du présent manuel d'utilisation.
- Si le cordon d'alimentation est endommagé, il doit être remplacé par le fabricant, son agent de service après-vente ou une personne qualifiée équivalente afin d'éviter tout danger.

Autres règles de sécurité

11. Débranchez toujours l'alimentation électrique avant d'intervenir sur l'extracteur de fumées, le moteur ou la boîte de jonction.
12. Les travaux d'installation doivent être effectués par une ou plusieurs personnes qualifiées, conformément à tous les codes et règlements locaux et de sécurité,

- y compris les règles relatives à la construction résistante au feu.
13. Respectez tous les codes locaux du bâtiment, de sécurité et d'électricité, ainsi que le NEC. (Code national de l'électricité) et OSHA (Loi sur la sécurité et la santé au travail).
 14. L'alimentation électrique doit être conformément aux paramètres d'entrée.
 15. Cet appareil doit être correctement mis à la terre.
 16. Ne pliez pas et ne tordez pas les fils d'alimentation.
 17. Ne pas utiliser pour évacuer les vapeurs dangereuses ou explosives.
 18. L'extracteur de fumées doit toujours être raccordé à une sortie extérieure et être conforme aux réglementations locales.
 19. Avant toute intervention sur cet appareil (entretien ou nettoyage), coupez l'alimentation électrique au niveau du panneau et verrouillez-le pour empêcher toute remise sous tension.
20. Utilisez cet appareil conformément aux instructions du fabricant. Pour toute question, veuillez contacter le service client.

CONSERVEZ CES INSTRUCTIONS

FCC INFORMATION

ATTENTION : Les changements ou modifications non expressément approuvés par la partie responsable de Le non-respect de ces règles pourrait entraîner la perte du droit de l'utilisateur à utiliser l'équipement !

Cet appareil est conforme à la partie 15 des règles de la FCC. Son fonctionnement est soumis aux conditions suivantes deux conditions :

- 1) Ce produit peut provoquer des interférences nuisibles.
- 2) Ce produit doit accepter toute interférence reçue, y compris les interférences qui peuvent provoquer un fonctionnement indésirable.

AVERTISSEMENT : Toute modification ou altération de ce produit non expressément approuvée par la partie concernée. Le non-respect des règles pourrait entraîner la révocation du droit de l'utilisateur à utiliser le produit.

Remarque : Ce produit a été testé et déclaré conforme aux limites applicables aux appareils numériques de classe B. appareil conformément à la partie 15 des

règles de la FCC. Ces limites sont conçues pour fournir un dispositif raisonnable protection contre les interférences nuisibles dans une installation résidentielle. Ce produit génère, utilise et peut émettre de l'énergie radiofréquence, et s'il n'est pas installé et utilisé conformément aux instructions, peut provoquer des interférences nuisibles à la radio communications. Cependant, il n'existe aucune garantie que des interférences ne se produiront pas dans un cas particulier. installation. Si ce produit cause des interférences nuisibles à la réception radio ou télévision, Ce qui peut être déterminé en éteignant et en rallumant le produit, l'utilisateur est encouragé à essayer pour corriger l'interférence par un ou plusieurs des mesures suivantes.

- Réorienter ou déplacer l'antenne de réception.
- Augmentez la distance entre le produit et le destinataire.
- Branchez le produit à une prise de courant d'un circuit différent de celui auquel le récepteur est connecté. connecté.
- Consultez votre revendeur ou un technicien radio/TV qualifié pour obtenir de l'aide.

APPEARANCE STRUCTURE

Le purificateur d'air VEVOR DX25 est compact et doté de quatre patins en caoutchouc à sa base. Son conduit d'évacuation des fumées est réglable, ce qui le rend compatible avec différents types d'établis. L'air purifié répond aux normes de test PONY EIA et son filtre combine un filtre HEPA à premier effet et un filtre en coton quartz, composé de trois couches de coton quartz. Le débit d'air réglable sur trois vitesses permet d'atteindre un débit maximal de 80 à 100 m³/h.

- K. Tube de bambou
- L. Connecteur 65 à 55
- M. Moraillon
- N. Une sortie d'air
- O. Capot de fumée
- P. Interface d'alimentation
- Q. Bride
- R. Couverture supérieure
- S. Clavier
- T. tapis de sol



PACKING LIST

Veuillez vérifier attentivement les points suivants. S'il manque des articles ou s'ils sont endommagés, Veuillez contacter le service clientèle ou les concessionnaires.

Nom des parents	Quantité et spécifications
Filtrage primaire	5 (L'appareil contient 1 pièce)
Un aptère	1 (La longueur de la ligne est de 1,5 mètre.)
Manuel d'utilisation	1

Tuyau d' échappement	1 (Longueur : 0,55 mètre)
Capot d' échappement	1 (noir)

OPERATION INSTRUCTIONS

- Le pouvoir L'alimentation de la machine doit être utilisée dans la plage de tension nominale spécifiée. (conformément au marquage de puissance sur le boîtier) et son utilisation est interdite lorsque la tension est trop élevée ou trop basse. Éteignez la machine et Débranchez l'appareil si vous constatez que la tension n'est pas stable.
- Lors de l'utilisation de la machine, la plage de température ambiante du gaz et de la poussière inhalés dans la bouche satirique est la suivante : à température ambiante de 50 °C, et son utilisation est interdite au-dessus ou en dessous de cette plage de températures.
- Lors de l'utilisation de l'appareil, l'humidité des gaz et poussières aspirés par l'entrée d'air doit être comprise entre 40 % et 80 %. Une humidité excessive détériorera rapidement le filtre et endommagera le circuit interne de l'appareil ; son utilisation est donc interdite lorsque l'humidité est supérieure à ce taux. plus de 80 %.
- Il est interdit d'utiliser la machine sans filtre. L'inhalation directe de particules de suie ou de poussière dans le La machine endommagera le ventilateur et le système de contrôle. L'utilisation de la machine dans l'état décrit ci-dessus, dû à une maintenance à vos frais, vous causera des pertes plus importantes.
- Il est interdit de continuer à utiliser la machine après Le filtre est fortement obstrué, ce qui raccourcira considérablement la durée de vie. La durée de vie de la machine peut être réduite, voire endommagée. Il est donc important de la nettoyer et de l'entretenir régulièrement, et de remplacer le tube filtrant périodiquement afin de garantir son bon fonctionnement.
- Lorsque le filtre de votre appareil est moins encrassé ou que le filtre ne parvient plus à éliminer les odeurs, utilisez uniquement le tube filtrant . Veuillez remplacer la cartouche filtrante par une cartouche d'origine.
- Il est interdit d'ouvrir l'intérieur de la machine pour effectuer la maintenance.

L'autocollant de garantie apposé sur le fuselage est la seule preuve que vous bénéficiez du service après-vente. Veuillez ne pas l'arracher ni l'endommager.

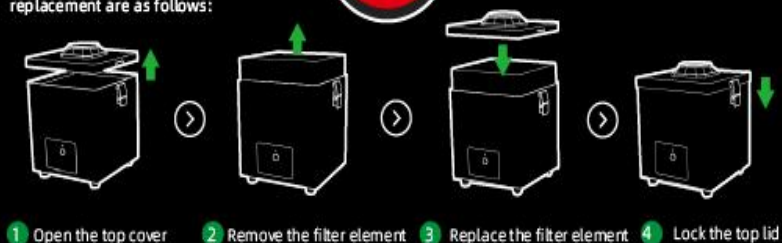
Clé Opération ponctuelle

5. Lors de la première pression sur le bouton, le produit démarre avec la vitesse du vent réglée au niveau un et le voyant lumineux est vert.
6. Lorsque l'on appuie une seconde fois sur le bouton, le réglage de la vitesse du vent passe au niveau deux et le voyant devient bleu.
7. Lorsque l'on appuie sur le bouton pour la troisième fois, le réglage de la vitesse du vent passe au niveau trois et le voyant devient rouge.
8. Lorsque le bouton est enfoncé pour la quatrième fois, le produit est hors tension et le voyant s'éteint.

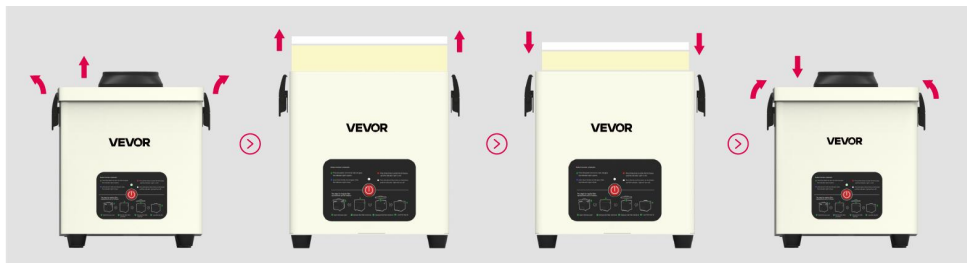
Button function schematic:

- Press the power on once to start one gear, the indicator light is green;
- press twice to the second gear state, the indicator light is blue;
- Press three times to enter the third gear, and the indicator light is red;
- Press the device four times to shut down and the indicator light will turn off;

The steps for regular filter replacement are as follows:



REPLACEMENT AND MAINTENANCE OF FILTRATION SYSTEM



1. Ouvrez les deux côtés de la boucle, retirez le cache supérieur.
2. Retirez le filtre saturé .
3. Mettre Insérez délicatement le nouveau tube filtrant dans le couvercle d'installation de la machine et serrez - le fermement.
4. Le couvercle supérieur doit être inséré sans encombre dans la boîte.

* REMARQUES : Ne pas utiliser la force brute pour appuyer sur le noyau du filtre, au risque d'endommager le boîtier et de le déformer. sera endommagé.

Exigences:

- Le filtre doit être remplacé régulièrement pour garantir le bon fonctionnement de la machine. Avant toute intervention sur le système de filtration, veuillez couper l'alimentation électrique ! Nous déclinons toute responsabilité en cas de dysfonctionnement de la machine. dommages causés par le non-respect des consignes du manuel d'utilisation.
- Le tube en bambou doit être nettoyé régulièrement afin d'éviter un colmatage trop rapide du filtre.
- Lorsque la capacité d'adsorption diminue, vérifiez si le filtre doit être remplacé.
- Lors du remplacement du filtre, notez la date de remplacement.
- Lors de l'installation et du retrait du cylindre filtrant, maintenez le bord de quatre semaines avec vos mains et introduisez-le lentement. Insérez-le et retirez-le. Lors de la manipulation, n'utilisez pas l'intérieur de la tête ou le filtre supérieur afin d'éviter toute déformation ou endommagement du matériau filtrant et d'affecter l'efficacité de la filtration.

FAULT HANDLING



Veillez couper le pouvoir avant vérification et la réparation l'équipement !

- Phénomène : Le système fonctionne toujours, mais le débit d'air est faible et la force d'inspiration est fortement réduite.

Raison : L'entrée d'air est obstruée ou le filtre n'atteint pas la saturation.

Vérifiez que l'alimentation est coupée, ouvrez le couvercle supérieur et vérifiez si quelque chose est branché à l'orifice d'aération. Vérifier la sortie d'air pour obstruction. S'il n'y a pas de différence Lors de l'inspection et du traitement, redémarrez si le volume d'air est faible ; le filtre doit être remplacé.

- Phénomène : Arrêt automatique immédiatement après le démarrage de la machine, puis redémarrage et répétition du phénomène décrit ci-dessus.

Raison : Le flux d'air interne est obstrué, la résistance du noyau du filtre est trop élevée, ce qui provoque un courant de démarrage trop important du ventilateur et un arrêt automatique pour protection.

Vérification : éteignez l'appareil, ouvrez le capot supérieur et vérifiez si un corps étranger obstrue l'orifice d'aération. Si l'inspection et le traitement ne révèlent aucune différence, réglez le débit d'air au minimum, puis ajustez- le à un niveau approprié.

ACCESSORIES INSTALLATION




SPECIFICATION PARAMETER

Modèle	Série DX 50
Entrée d'air	Φ 5 5mm
Tension de fonctionnement / Fréquence	110 ~ 120 V 60 Hz (NA)
	220 ~ 240 V 50 Hz (UE)
Puissance maximale	43W
Niveau sonore	≤ 70 dB (test à une distance de 1,5 mètre)
Trafic du système	180 m³/h
Taille du produit	205*188*225 mm
Poids	3,35 kg
Filtration à trois couches	élément filtrant double couche en fibre de quartz et tissu de carbone H11

*Le contenu peut être mis à jour sans préavis.

CORRECT DISPOSAL



Ce produit est soumis aux dispositions de la directive européenne 2012/19/CE. Le symbole représentant une poubelle barrée indique que ce produit nécessite une collecte sélective des déchets dans  l'Union européenne. Ceci s'applique au produit et à tous les accessoires portant ce symbole. Les produits ainsi marqués ne doivent pas être jetés avec les ordures ménagères ordinaires, mais doivent être déposés dans un point de collecte pour le recyclage des équipements électriques et électroniques (EEED) .

Fabricant : Shanghaimuxinmuyeyouxiangongsi

Adresse : Shuangchenglu 803nong11hao1602A-1609shi, baoshanqu, Shanghai 200000 CN.

Importé en Australie : SIHAO PTY LTD. 1 ROKEVA
STREETEASTWOOD

NSW 2122 Australie

Importé aux États-Unis : Sanven Technology Ltd., Suite 250, 9166
Anaheim

Rancho Cucamonga, CA 91730

UK	REP
-----------	------------

YH CONSULTING LIMITED. C/O YH Consulting
Limited Office 147, Centurion House, London
Road, Staines-upon-Thames, Surrey, TW18 4AX

EC	REP
-----------	------------

E-CrossStu GmbH
Mainzer Landstr.69,
60329 Frankfurt am Main.



VEVOR

Upgrade · The Home Creator Way

Rauchabsaugung

Modell: DX50

Modell: DX50



Das Bild dient nur als Referenz, bitte beachten Sie das tatsächliche Objekt.

Dies ist die Originalanleitung. Bitte lesen Sie die gesamte Bedienungsanleitung vor der Inbetriebnahme sorgfältig durch. VEVOR behält sich die Auslegung der Bedienungsanleitung vor. Das Aussehen des Produkts kann von dem gelieferten Produkt abweichen. Wir bitten um Verständnis, dass wir Sie nicht erneut über etwaige Technologie- oder Software-Updates informieren werden .

USER INFORMATION

Sehr geehrte Nutzer: Bitte lesen Sie vor der Inbetriebnahme die folgenden Sicherheitsvorkehrungen, um Brände oder Verletzungen zu vermeiden.

- Dieses Produkt ist verboten zur Verwendung in einer Umgebung mit hohen Temperaturen (über 80 °C), entzündlich, explosiv oder schmierige Umgebung.
- Bei längerer Nichtbenutzung sollte die Stromzufuhr unterbrochen und der Maschinenschalter gedrückt werden, um ihn auszuschalten.

- Der Abstand zwischen Rauchabzug und Raucherzeugungspunkt beeinflusst die Rauchwirkung direkt . (VEVOR-Empfehlung:) Das Bambus-Rauchrohr, das als Fragezeichen dient? Der Abstand zum Rauchen sollte 10-15 cm betragen .
- Der länger Je schwächer die Pfeife, desto schwächer der Raucheffekt (VEVOR empfiehlt: Passen Sie die Richtung des Ventilators oder der Klimaanlage an). Um die Rauchabzugshaube herum befindet sich eine Auslassöffnung, die für Luftzirkulation sorgt. Alternativ kann man eine Abdichtung anbringen, um den Einfluss des Luftstroms auf das Rauchen zu verhindern .
- Je länger die Pfeife, desto weniger effektiv ist das Rauchen (VEVOR rät: Der Zweig von die Rauchpfeife kann hoch bis zu 1,4 Mio.)
- Je häufiger die Pfeife gewechselt wird, desto schwächer ist der Raucheffekt. (VEVOR Ratschlag: So wenige Abstriche wie möglich machen. du kannst)

IMPORTANT SAFEGUARDS

Bitte lesen und verstehen Sie diese gesamte Bedienungsanleitung, bevor Sie das



Produkt montieren, bedienen oder installieren. Die

Nichtbeachtung der unten aufgeführten Anweisungen kann zu

Stromschlag, Brand und/oder schweren Verletzungen führen.

WARNUNG:

- Um die Gefahr von Bränden oder Stromschlägen zu verringern, verwenden Sie diesen Rauchabsauger nicht mit elektronischen Drehzahlreglern. Hinweise zur Brandgefahr sind beizufügen. Stromschlag oder Verletzung zur Reinigung und Benutzerwartung, z. B. durch Schmierung.
- Betreiben Sie keine Absauganlage mit beschädigtem Kabel oder Stecker. Entsorgen Sie die Absauganlage oder Zur Überprüfung und/oder Reparatur an eine autorisierte Serviceeinrichtung zurücksenden.
- Verlegen Sie das Kabel nicht unter dem Teppich. Decken Sie das Kabel nicht mit einer Decke ab. Teppiche, Läufer, oder ähnliche Abdeckungen.
- Verlegen Sie das Kabel NICHT unter Möbeln oder Geräten. Verlegen Sie das Kabel so, dass es nicht sichtbar ist. Abseits vom Verkehrsaufkommen und so platziert, dass keine Stolpergefahr besteht. Trennen Sie die Verbindung Gerät vor der Wartung vom Stromnetz trennen.

- Regelmäßige Überprüfung: Lassen Sie Ihre Dunstabzugshaube regelmäßig auf Anzeichen von ... überprüfen. Fehlfunktion! Nicht mehr verwenden. Prüfen Sie, ob Stecker, Kabel oder Gerät beschädigt sind. übermäßiger Lärm, unangenehmer Geruch oder ungewöhnliche Hitze.
- Dieses Gerät kann von Kindern ab 8 Jahren und von Personen mit eingeschränkten körperlichen, sensorischen oder geistigen Fähigkeiten oder mangelnder Erfahrung und Kenntnis benutzt werden, sofern sie beaufsichtigt werden oder eine Einweisung in die sichere Benutzung des Geräts erhalten haben und die damit verbundenen Gefahren verstehen. Kinder dürfen nicht mit dem Gerät spielen. Reinigung und Wartung dürfen nicht von Kindern ohne Aufsicht durchgeführt werden.
- Kinder sollten beaufsichtigt werden, um sicherzustellen, dass sie nicht spielen mit dem Gerät.
- Bei der Benutzung von Geräten ist eine genaue Überwachung erforderlich. oder in der Nähe von Kindern. Kinder sollten beaufsichtigt werden, um sicherzustellen, dass Sie spielen nicht mit dem Gerät. Reinigungs- und Wartungsarbeiten dürfen nicht von Kindern durchgeführt werden, es sei denn, sie sind älter als [Alter einfügen]. beaufsichtigt.
- Verwenden Sie das Gerät nur für die vorgesehenen Haushaltszwecke. Die Verwendung erfolgt ausschließlich wie in dieser Bedienungsanleitung beschrieben. Jede andere Verwendung, die zu Bränden, Stromschlägen oder Verletzungen führen kann, wird nicht empfohlen.
- Wenn das Netzkabel beschädigt ist, muss es vom Hersteller, seinem Kundendienst oder einer ähnlich qualifizierten Person ausgetauscht werden, um eine Gefährdung zu vermeiden.

Weitere Sicherheitsregeln

21. Rauchabzug , Motor oder Anschlusskasten muss immer die Stromversorgung unterbrochen werden .
22. Die Installationsarbeiten müssen von einer qualifizierten Person gemäß allen lokalen und sicherheitsrelevanten Vorschriften, einschließlich der Vorschriften für feuerbeständige Konstruktionen, durchgeführt werden.
23. Beachten Sie alle örtlichen Bau-, Sicherheits- und Elektrovorschriften sowie die

NEC-Vorschriften. (National Electrical Code) und OSHA (Occupational Safety and Health Act).

24. Die Stromversorgung muss in Übereinstimmung mit den Eingangsparametern.

25. Dieses Gerät muss ordnungsgemäß geerdet sein.

26. Die Stromkabel dürfen nicht geknickt oder verbogen werden.

27. Nicht zum Absaugen gefährlicher oder explosiver Dämpfe verwenden.

28. Die Abgasabsaugung sollte stets nach außen und gemäß den örtlichen Vorschriften erfolgen.

29. Vor Wartungs- oder Reinigungsarbeiten an diesem Gerät muss die Stromzufuhr am Bedienfeld unterbrochen und das Gerät verriegelt werden, um ein versehentliches Einschalten zu verhindern.

30. Verwenden Sie dieses Gerät gemäß den Anweisungen des Herstellers. Bei Fragen wenden Sie sich bitte an den Kundendienst.

BEWAHREN SIE DIESE ANWEISUNGEN AUF

FCC INFORMATION

VORSICHT: Änderungen oder Modifikationen, die nicht ausdrücklich von der verantwortlichen Partei genehmigt wurden, Die Nichteinhaltung dieser Vorschriften könnte zum Verlust der Betriebserlaubnis des Benutzers für das Gerät führen! Dieses Gerät entspricht Teil 15 der FCC-Bestimmungen. Der Betrieb unterliegt folgenden Bedingungen: zwei Bedingungen:

1) Dieses Produkt kann schädliche Störungen verursachen.

2) Dieses Produkt muss alle empfangenen Störungen akzeptieren, einschließlich Störungen, die auftreten können. verursachen einen unerwünschten Betrieb.

WARNUNG: Änderungen oder Modifikationen an diesem Produkt, die nicht ausdrücklich von der Partei genehmigt wurden. Die Verantwortung für die Einhaltung der Vorschriften könnte zum Verlust der Berechtigung des Benutzers zum Betrieb des Produkts führen.

Hinweis: Dieses Produkt wurde getestet und entspricht den Grenzwerten für digitale Geräte der Klasse B. Gemäß Teil 15 der FCC-Bestimmungen sollen diese Grenzwerte ein angemessenes Maß an Sicherheit gewährleisten. Schutz vor

schädlichen Störungen in Wohngebäuden.

Dieses Produkt erzeugt, verwendet und kann Hochfrequenzenergie abstrahlen, und wenn es nicht installiert ist Bei unsachgemäßer Verwendung gemäß den Anweisungen können schädliche Funkstörungen auftreten. Es gibt jedoch keine Garantie dafür, dass es in einem bestimmten Kommunikationssystem nicht zu Störungen kommt. Installation. Falls dieses Produkt schädliche Störungen des Radio- oder Fernsehempfangs verursacht, Dies lässt sich durch Ein- und Ausschalten des Produkts feststellen; dem Benutzer wird empfohlen, Folgendes auszuprobieren: um die Störungen durch einen oder mehrere der folgende Maßnahmen.

- Die Empfangsantenne neu ausrichten oder an einem anderen Ort aufstellen.
- Vergrößern Sie den Abstand zwischen Produkt und Empfänger.
- Schließen Sie das Produkt an eine Steckdose an, die zu einem anderen Stromkreis gehört als der, an dem der Empfänger angeschlossen ist. verbunden.
- Wenden Sie sich für Unterstützung an Ihren Händler oder einen erfahrenen Radio-/Fernsehtechniker.

APPEARANCE STRUCTURE

Der VEVOR DX25 Rauchabsauger ist kompakt und verfügt über vier Gummifüße an der Unterseite. Das Rauchrohr ist universell verstellbar und somit für verschiedene Werkbänke geeignet. Die gereinigte Luft entspricht den PONY-EIA-Prüfstandards. Der Filter ist ein kombinierter HEPA-Filter mit Primärwirkung und Quarzfaser-Baumwolle und besteht aus drei Quarzfaser-Baumwollschichten. Die dreistufige Luftmengenregulierung ermöglicht einen maximalen Luftdurchsatz von 80–100 m³/h.

- U. Bambusrohr
- V. 65-zu-55-Anschluss
- W. Verschluss
- X. Luftauslass
- Y. Rauchabzug
- Z. Stromschnittstelle
- AA. F lange
- AB. Deckel
- AC. Tastenfeld
- AD. Fußmatte



PACKING LIST

Bitte prüfen Sie die folgenden Teile sorgfältig. Falls Gegenstände fehlen oder beschädigt sind, Bitte wenden Sie sich an den Kundendienst oder an Händler.

Elternname	Menge und Spezifikationen
Primärfilterung	5 (Das Gerät enthält 1 Stück)
Ein Adapter	1 (Die Länge der Linie beträgt 1,5 Meter.)
Bedienungsanleitung	1
Auspuffrohr	1 (Länge: 0,55 Meter)

OPERATION INSTRUCTIONS

- Die Macht Die Eingangsspannung der Maschine darf nur innerhalb des angegebenen Nennspannungsbereichs verwendet werden. (gemäß der Leistungsmarkierung am Gehäuse) und die Verwendung ist verboten, wenn die Spannung zu hoch oder zu niedrig ist. Schalten Sie die Maschine aus und Ziehen Sie den Netzstecker, wenn Sie feststellen , dass die Spannung nicht stabil ist.
- Bei der Verwendung des Geräts beträgt der Umgebungstemperaturbereich für die in den Mundraum eingeatmeten Gase und Stäube: bei einer Raumtemperatur von 50 °C, Die Verwendung oberhalb oder unterhalb dieses Temperaturbereichs ist verboten.
- Beim Betrieb des Geräts beträgt die Luftfeuchtigkeit im angesaugten Luftstrom 40–80 %. Zu hohe Luftfeuchtigkeit führt zu schneller Beschädigung des Filters und der internen Elektronik. Der Betrieb bei höherer Luftfeuchtigkeit ist daher verboten. als 80%.
- Es Es ist verboten, die Maschine ohne Filtereinsatz zu betreiben. Das direkte Einatmen von Ruß- oder Staubpartikeln in die Maschine ist untersagt. Die Maschine wird den Lüfter und das Steuerungssystem beschädigen. Die Nutzung der Maschine im oben beschriebenen Zustand, bedingt durch die auf Ihre Kosten durchgeführte Wartung, wird Ihnen größere Verluste verursachen.
- Es ist es verboten, die Maschine nach dem Der Filter ist stark verstopft, was die Laufzeit erheblich verkürzen wird. Die Lebensdauer der Maschine kann sich verkürzen und sie sogar beschädigen. Die Maschine sollte regelmäßig gereinigt und gewartet werden, und der Filterschlauch sollte regelmäßig ausgetauscht werden, um einen einwandfreien Betrieb zu gewährleisten.
- Wenn der Filter Ihrer Maschine verstopft ist oder der Filterkern Gerüche nicht mehr ausreichend entfernt, verwenden Sie bitte ausschließlich den Filterschlauch . Tauschen Sie die Filterkartusche gegen die Originalkonfiguration aus.
- Es Es ist verboten, das Innere der Maschine zu Wartungszwecken zu öffnen. Der Garantiesiegel am Rumpf ist der einzige Nachweis dafür, dass Sie Anspruch

auf Kundendienst haben. Bitte beschädigen oder entfernen Sie den Garantiesiegel am Rumpf nicht.

Schlüssel Punktoperation

9. Beim ersten Drücken des Knopfes startet das Produkt mit einer auf Stufe eins eingestellten Windgeschwindigkeit und die Kontrollleuchte leuchtet grün.

10. Beim zweiten Drücken des Knopfes ändert sich die Windgeschwindigkeitseinstellung auf Stufe zwei, und die Kontrollleuchte leuchtet blau.

11. Beim dritten Drücken des Knopfes schaltet die Windgeschwindigkeitsstufe auf Stufe drei, und die Kontrollleuchte leuchtet rot.

12. Beim vierten Drücken des Knopfes befindet sich das Produkt im Aus-Zustand und die Kontrollleuchte erlischt.

Button function schematic:

● Press the power on once to start one gear, the indicator light is green;

● Press twice to the second gear state, the indicator light is blue;

● Press three times to enter the third gear, and the indicator light is red;

● Press the device four times to shut down and the indicator light will turn off;

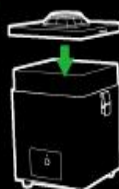
The steps for regular filter replacement are as follows:



1 Open the top cover



2 Remove the filter element

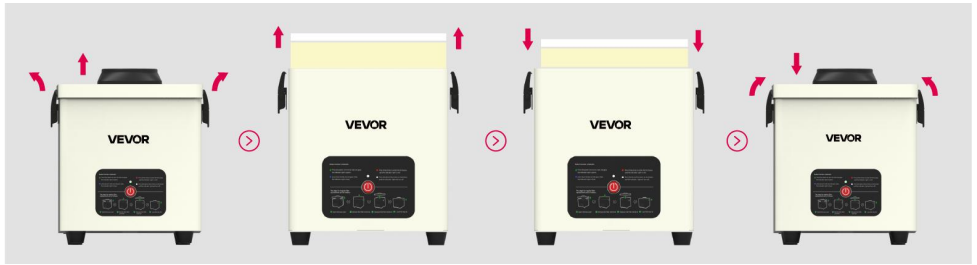


3 Replace the filter element



4 Lock the top lid

REPLACEMENT AND MAINTENANCE OF FILTRATION SYSTEM



1. Öffnen Sie beide Seiten der Schnalle und entfernen Sie die obere Abdeckung.
2. Den gesättigten Filter entnehmen .
3. Setzen Das neue Filterrohr wird glatt in die Montageabdeckung der Maschine eingeführt und fest verriegelt .
4. Der Deckel muss reibungslos in die Box eingesetzt werden.

* HINWEIS: Drücken Sie den Filterkern nicht mit Gewalt herunter, da sonst das Gehäuse und die Verschlüsse beschädigt werden könnten. wird sein beschädigt.

Anforderungen:

- Der Filtereinsatz sollte regelmäßig ausgetauscht werden, um die einwandfreie Funktion der Maschine zu gewährleisten. Vor dem Austausch und der Wartung des Filtersystems muss unbedingt die Stromzufuhr unterbrochen werden! Wir übernehmen keine Haftung für Schäden an der Maschine. Schäden, die durch Nichteinhaltung der Bestimmungen der Bedienungsanleitung entstehen.
- Das Bambusrohr sollte regelmäßig gereinigt werden, damit der Filter nicht zu schnell verstopft.
- Wenn die Adsorptionskapazität nachlässt, prüfen Sie, ob der Filter ausgetauscht werden muss.
- Beim Austausch des Filters sollte das Austauschdatum notiert werden.
- Beim Ein- und Ausbau des Filterzylinders sollten Sie den Vier-Wochen-Rand mit den Händen festhalten und ihn langsam einführen. Beim Ein- und Ausfahren darf der Innenteil des Filterkopfes oder der obere Filter nicht berührt werden, um Verformungen oder Beschädigungen des Filtermaterials und damit eine Beeinträchtigung der Filterleistung zu vermeiden.

FAULT HANDLING



Bitte unterbrechen Sie die Leistung vor Überprüfung und Reparatur die Ausrüstung!

- Phänomen: Das System funktioniert noch, aber das Luftvolumen ist schwach und die Einatemkraft stark reduziert.

Grund: Der Lufteinlass ist verstopft oder der Filter erreicht keine Sättigung.

Schalten Sie den Strom ab, öffnen Sie die obere Abdeckung und prüfen Sie, ob etwas an die Lufteinlassöffnung angeschlossen ist. Überprüfen Sie den Luftauslass auf Verstopfung. Falls kein Unterschied besteht. Bei Inspektion und Behandlung, Neustart, wenn das Windvolumen gering ist, sollte der Filter ausgetauscht werden.

- Phänomen: Automatisches Abschalten unmittelbar nach dem Start der Maschine, Wiedereinschalten und Wiederholung des oben beschriebenen Phänomens.

Grund: Der interne Luftstrom ist unpassierbar, der Widerstand des Filterkerns ist zu groß, wodurch der Anlaufstrom des Lüfters zu hoch wird und es zu einer automatischen Schutzabschaltung kommt.

Prüfen Sie Folgendes: Schalten Sie das Gerät aus, öffnen Sie die obere Abdeckung und prüfen Sie, ob sich ein Fremdkörper im Lufteinlass befindet. Falls sich bei der Prüfung und der Behandlung kein Unterschied ergibt, stellen Sie die Lüfterstufe auf das Minimum und starten Sie das Gerät anschließend wieder auf eine geeignete Lüfterstufe.

ACCESSORIES INSTALLATION

Installation of Smoking Cover



Installation of Smoking Pipe



SPECIFICATION PARAMETER

Modell	DX 50- Serie
Lufteinlass	Φ 5 5mm
Betriebsspannung / Frequenz	110 ~ 120 V 60Hz (NA)
	220 ~ 240V 50Hz(EU)
Maximale Leistung	43W
Geräuschpegel	≤ 70 dB (Test in 1,5 Metern Entfernung)
Systemverkehr	180 m ³ /h
Produktgröße	205 x 188 x 225 mm
Gewicht	3,35 kg
Dreischichtfiltration	Doppellagiges Filterelement aus Quarzfaser und H11-Kohlenstoffgewebe

*Der Inhalt kann ohne vorherige Ankündigung aktualisiert werden.

CORRECT DISPOSAL



Dieses Produkt unterliegt den Bestimmungen der europäischen Richtlinie 2012/19/EG. Das Symbol einer durchgestrichenen Mülltonne weist darauf hin, dass das Produkt in der Europäischen Union separat

entsorgt werden muss. Dies gilt für das Produkt und sämtliches Zubehör, das mit diesem Symbol gekennzeichnet ist. Solche Produkte dürfen nicht im normalen Hausmüll entsorgt werden, sondern müssen zu einer Sammelstelle für das Recycling von Elektro- und Elektronikgeräten gebracht werden .

Hersteller: Shanghai muxin muyeyouxiangongsi

Adresse: Shuangchenglu 803nong11hao1602A-1609shi, baoshanqu, Shanghai 200000 CN.

Importiert nach Australien: SIHAO PTY LTD. 1 ROKEVA STREET, EASTWOOD
NSW 2122 Australien

Importiert in die USA: Sanven Technology Ltd. Suite 250, 9166 Anaheim Ort, Rancho Cucamonga, CA 91730



YH CONSULTING LIMITED. C/O YH Consulting Limited Office 147, Centurion House, London Road, Staines-upon-Thames, Surrey, TW18 4AX



E-CrossStu GmbH
Mainzer Landstr.69,
60329 Frankfurt am Main.



VEVOR

Upgrade · The Home Creator Way

Estrattore di fumi

Modello: DX50

Modello: DX50



L'immagine è solo di riferimento, fare riferimento all'oggetto reale

Queste sono le istruzioni originali, si prega di leggere attentamente tutte le istruzioni del manuale prima dell'uso. VEVOR si riserva la piena interpretazione del proprio manuale utente. L'aspetto del prodotto dipenderà dal prodotto ricevuto. Vi preghiamo di scusarci se non vi informeremo più in caso di aggiornamenti tecnologici o software sul nostro prodotto.

USER INFORMATION

Utenti stimati: Prima dell'uso, leggere attentamente le seguenti precauzioni di sicurezza per evitare incendi o lesioni personali.

- Questo prodotto è proibito da utilizzare in ambienti ad alta temperatura (oltre 80 °C), infiammabile, esplosivo O ambiente grasso.
- Quando non si utilizza la macchina per un lungo periodo, è necessario scollegarla e premerla, e chiudere l'interruttore della macchina.

- La distanza tra la cappa aspirante e il punto di produzione del fumo influenza direttamente l'effetto del fumo . (Consiglio VEVOR: il tubo di bambù per fumare usato come punto interrogativo? La distanza per fumare deve essere mantenuta a 10-15 cm .
- IL più lungo la pipa, più debole è l'effetto fumo (consiglio VEVOR: Regolare la direzione del ventilatore o del condizionatore d'aria presa d'aria attorno alla cappa aspirante che produce il flusso d'aria. È anche possibile realizzare una guarnizione per bloccare l'effetto del flusso d'aria sul fumo .
- Più lunga è la pipa, meno efficace è fumare (consiglio VEVOR: Il ramo di la pipa può fumare su a 1,4 milioni)
- Quanto più frequentemente si cambia la pipa, tanto più debole è l'effetto del fumo. (VEVOR consiglio:tagliare il minor numero di angoli possibile puoi)

IMPORTANT SAFEGUARDS

Si prega di leggere attentamente e comprendere l'intero manuale prima di



procedere al montaggio, all'utilizzo o all'installazione del prodotto.

Il mancato rispetto di tutte le istruzioni elencate di seguito può causare scosse elettriche, incendi e/o lesioni gravi.

AVVERTIMENTO:

- Per ridurre il rischio di incendio o scossa elettrica. Non utilizzare questo estrattore di fumi con alcun dispositivo di controllo della velocità a stato solido. Includere istruzioni relative al rischio di incendio, scossa elettrica o lesioni alle persone, per la pulizia e la manutenzione da parte dell'utente, come la lubrificazione.
- NON utilizzare alcun aspiratore di fumi con un cavo o una spina danneggiati. Smaltire l'aspiratore di fumi o restituire a un centro di assistenza autorizzato per l'esame e/o la riparazione.
- NON far passare il cavo sotto la moquette. Non coprire il cavo con un copriletto, tappeti, corridori, o rivestimenti simili.
- NON far passare il cavo sotto mobili o elettrodomestici. Sistemare il cavo lontano dalla zona di traffico e dove non si inciampa. Scollegare il l'apparecchio dalla rete elettrica prima di sottoporlo a manutenzione.
- Controllo regolare: fai controllare regolarmente l' aspiratore dei fumi per

individuare eventuali segni di malfunzionamento! Interrompere l'uso, controllare se la spina, il cavo o l'apparecchio sono danneggiati. Rumore eccessivo, odore sgradevole o calore anomalo.

- Questo apparecchio può essere utilizzato da bambini di età pari o superiore a 8 anni e da persone con capacità fisiche, sensoriali o mentali ridotte o con mancanza di esperienza e conoscenza, a condizione che siano supervisionati o abbiano ricevuto istruzioni sull'uso sicuro dell'apparecchio e ne comprendano i pericoli. I bambini non devono giocare con l'apparecchio. La pulizia e la manutenzione da parte dell'utente non devono essere eseguite da bambini senza supervisione.
- I bambini devono essere sorvegliati per assicurarsi che non giochino con l'apparecchio.
- È necessaria una stretta supervisione quando un qualsiasi apparecchio viene utilizzato da o vicino ai bambini. I bambini devono essere sorvegliati per garantire che non giocano con l'apparecchio. La pulizia e la manutenzione da parte dell'utente non devono essere eseguite da bambini a meno che non siano più grandi di e supervisionato.
- Utilizzare l'apparecchio solo per gli scopi domestici previsti, come descritto nel presente Manuale d'uso. Si sconsiglia qualsiasi altro utilizzo che possa causare incendi, scosse elettriche o lesioni alle persone.
- Se il cavo di alimentazione è danneggiato, deve essere sostituito dal produttore, dal suo agente di assistenza o da personale qualificato per evitare pericoli.

Altre norme di sicurezza

31. Scollegare sempre l'alimentazione elettrica prima di effettuare la manutenzione dell'aspiratore dei fumi , del motore o della scatola di giunzione.
32. I lavori di installazione devono essere eseguiti da personale qualificato, nel rispetto di tutti i codici locali e di sicurezza, comprese le norme per le costruzioni ignifughe.
33. Rispettare tutti i codici edilizi, di sicurezza ed elettrici locali, nonché il NEC (Codice elettrico nazionale) e OSHA (Legge sulla sicurezza e la salute sul lavoro).
34. La fornitura del servizio elettrico deve essere in base ai parametri di input.

35. Questa unità deve essere correttamente collegata a terra.
36. Non piegare o attorcigliare i cavi di alimentazione.
37. Non utilizzare per aspirare vapori pericolosi o esplosivi.
38. L'aspiratore dei fumi deve sempre essere ventilato verso l'esterno e in conformità con le normative locali.
39. Prima di effettuare la manutenzione o la pulizia di questa unità, interrompere l'alimentazione dal pannello e bloccarlo per evitare che l'alimentazione venga riattivata.
40. Utilizzare questa unità nel modo previsto dal produttore. Per qualsiasi domanda, contattare il servizio clienti.

CONSERVARE QUESTE ISTRUZIONI

FCC INFORMATION

ATTENZIONE: Cambiamenti o modifiche non espressamente approvati dal responsabile della conformità potrebbero invalidare l'autorità dell'utente a utilizzare l'apparecchiatura!

Questo dispositivo è conforme alla Parte 15 delle Norme FCC. Il funzionamento è soggetto a quanto segue due condizioni:

- 1) Questo prodotto può causare interferenze dannose.
- 2) Questo prodotto deve accettare qualsiasi interferenza ricevuta, comprese le interferenze che potrebbero causare un funzionamento indesiderato.

ATTENZIONE: Cambiamenti o modifiche a questo prodotto non espressamente approvati dalla parte responsabile della conformità potrebbero invalidare l'autorità dell'utente a utilizzare il prodotto.

Nota: questo prodotto è stato testato e ritenuto conforme ai limiti per un dispositivo digitale di Classe B dispositivo ai sensi della Parte 15 delle Norme FCC. Questi limiti sono progettati per fornire ragionevoli protezioni contro interferenze dannose in un impianto residenziale.

Questo prodotto genera, utilizza e può irradiare energia a radiofrequenza e, se non installato e utilizzato in conformità con le istruzioni, può causare interferenze dannose alle radio comunicazioni. Tuttavia, non vi è alcuna garanzia che non si

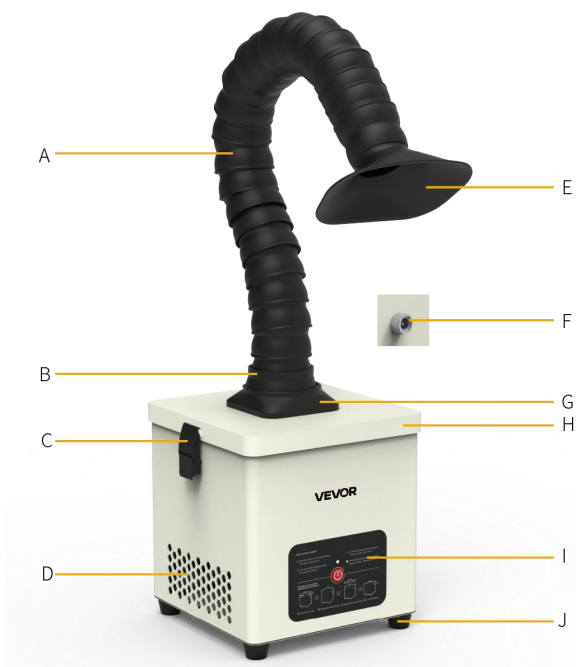
verifichino interferenze in un particolare installazione. Se questo prodotto causa interferenze dannose alla ricezione radiofonica o televisiva, che può essere determinato accendendo e spegnendo il prodotto, si incoraggia l'utente a provare per correggere l'interferenza di uno o più dei seguenti misure.

- Riorientare o riposizionare l'antenna ricevente.
- Aumentare la distanza tra il prodotto e il ricevitore.
- Collegare il prodotto a una presa su un circuito diverso da quello a cui è collegato il ricevitore collegato.
- Per assistenza, consultare il rivenditore o un tecnico radio/TV esperto.

APPEARANCE STRUCTURE

Il purificatore di fumo VEVOR DX25 è compatto e presenta quattro cuscinetti in gomma nella parte inferiore. Il tubo di scarico del fumo è regolabile in modo universale, rendendolo adatto a diversi tipi di banchi da lavoro. L'aria purificata soddisfa gli standard di prova PONY EIA e il filtro utilizza un design combinato di "filtro HEPA in cotone al quarzo ad effetto primario", dotato di 3 pezzi di cotone al quarzo. La regolazione a tre velocità consente un flusso d'aria massimo di 80-100 m³/h.

- AE. Tubo di bambù
- AF. Connettore da 65 a 55
- AG. Chiusura a gancio
- AH. Una presa d'aria
- AI. Cappa antifumo
- AJ. Interfaccia di potenza
- AK. F lunge
- AL. Copertura superiore
- AM. Tastiera
- AN. Tappetino per i piedi



PACKING LIST

Si prega di controllare attentamente le seguenti parti. Se ci sono articoli mancanti o danneggiati, contattare il servizio clienti o i rivenditori.

Nome dei genitori	Quantità e specifiche
Filtraggio primario	5 (Il dispositivo contiene 1 pezzo)
Un adattatore	1 (La lunghezza della linea è di 1,5 metri.)
Manuale operativo	1
Tubo di scarico	1 (Lunghezza: 0,55 metri)
Cappa di scarico	1 (nero)

OPERATION INSTRUCTIONS

- Il potere l'ingresso della macchina deve essere utilizzato entro l'intervallo di tensione nominale specificato (secondo il segno di potenza sul corpo) ed è vietato l'uso quando la tensione è troppo alta o troppo bassa. Spegnerla la macchina e scollegare il dispositivo quando si nota che la tensione non è stabile.
- Quando si utilizza la macchina, l'intervallo di temperatura ambiente del gas e della polvere inalati nella bocca satirica è: a temperatura ambiente di 50 °C, ed è vietato l'uso a temperature superiori o inferiori a questo intervallo.
- Durante l'utilizzo della macchina, l'umidità del gas e della polvere inalati dall'ingresso dell'aria è del 40%-80%. Un'umidità eccessiva invaliderà rapidamente il filtro e danneggerà il circuito interno della macchina, ed è vietato

l'uso in condizioni di umidità superiore. dell'80%.

- Esso è vietato utilizzare la macchina senza filtro. L'inalazione diretta di particelle di fuliggine o polvere nell'aria la macchina causerà danni alla ventola e al sistema di controllo. L'utilizzo della macchina nelle condizioni sopra descritte, causato dal periodo di manutenzione a vostre spese, vi causerà perdite maggiori.
- Esso è vietato continuare ad utilizzare la macchina dopo il filtro è gravemente bloccato, il che ridurrà notevolmente la durata di vita della macchina e persino il danneggiamento della stessa. La macchina deve essere pulita e sottoposta a manutenzione regolarmente e il tubo del filtro deve essere sostituito regolarmente. Per garantire il corretto funzionamento della macchina.

- Quando il filtro della macchina è meno intasato o quando il nucleo del filtro non riesce a rimuovere gli odori, utilizzare il tubo del filtro con attenzione. Sostituire la cartuccia del filtro con la configurazione originale.

- Esso è vietato aprire l'interno della macchina per la manutenzione. L'adesivo di garanzia sulla fusoliera è l'unica prova che si usufruisce del servizio post-vendita. Si prega di non strappare o danneggiare l'adesivo di garanzia sulla fusoliera.

Chiave punto di operazione

13. Quando si preme il pulsante per la prima volta, il prodotto si avvia con la velocità del vento impostata sul livello uno e la spia luminosa è verde.

14. Premendo il pulsante una seconda volta, l'impostazione della velocità del vento passa al livello due e la spia luminosa diventa blu.

15. Premendo il pulsante per la terza volta, la velocità del vento passa al livello tre e la spia luminosa diventa rossa.

16. Quando il pulsante viene premuto per la quarta volta, il prodotto si spegne e la spia luminosa si spegne.

Button function schematic:

● Press the power on once to start one gear, the indicator light is green;

● Press twice to the second gear state, the indicator light is blue;

● Press three times to enter the third gear, and the indicator light is red;

● Press the device four times to shut down and the indicator light will turn off;



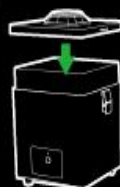
The steps for regular filter replacement are as follows:



1 Open the top cover



2 Remove the filter element

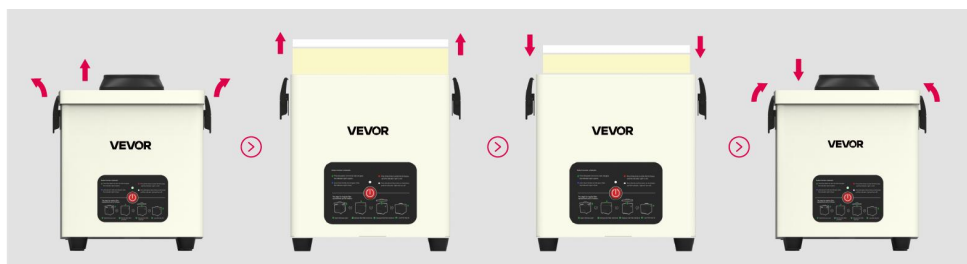


3 Replace the filter element



4 Lock the top lid

REPLACEMENT AND MAINTENANCE OF FILTRATION SYSTEM



1. Aprire entrambi i lati della fibbia e rimuovere la parte superiore.

2. Rimuovere il filtro saturo .

3. Mettere Inserire il nuovo tubo del filtro senza problemi nel coperchio di installazione della macchina e fissarlo saldamente .

4. Il coperchio superiore deve essere caricato senza problemi nella scatola.

* NOTE: Non usare la forza bruta per premere verso il basso il nucleo del filtro,

altrimenti la scatola e la fibbia sarà danneggiato.

Requisiti:

- Il filtro deve essere sostituito regolarmente per garantire il corretto funzionamento della macchina. Prima di sostituire e mantenere il sistema filtrante, assicurarsi che l'alimentazione sia interrotta! Non ci assumiamo alcuna responsabilità per la macchina. danni causati dal mancato rispetto delle norme del manuale d'uso.
- Il tubo di bambù deve essere pulito regolarmente per evitare che il filtro si ostruisca troppo rapidamente.
- Quando la capacità di adsorbimento è ridotta, verificare se è necessario sostituire il filtro.
- Quando si sostituisce il nuovo filtro, annotare la data di sostituzione.
- Durante l'installazione e la rimozione del cilindro del filtro, è necessario tenere il bordo di quattro settimane con le mani e inserire lentamente dentro e fuori. Durante la manipolazione, non è consentito utilizzare la parte interna della testa o del filtro superiore per evitare deformazioni o danni al materiale del filtro e compromettere l'effetto di filtrazione.

FAULT HANDLING



Per favore, taglia il energia Prima controllo e riparazione l'attrezzatura!

- Fenomeno: il sistema funziona ancora, ma il volume del vento è debole e la forza di inspirazione è notevolmente ridotta.

Motivo: l'ingresso dell'aria è bloccato oppure il filtro non riesce a raggiungere la saturazione.

Controllare che l'alimentazione sia spenta, aprire il coperchio superiore e verificare che non vi sia qualcosa collegato alla presa d'aria. Controllo l'uscita dell'aria per il blocco. Se non c'è differenza durante l'ispezione e il trattamento, riavviare se il volume del vento è piccolo, il filtro deve essere sostituito.

- Fenomeno: spegnimento automatico immediato dopo l'avvio della macchina,

riapertura e ripetizione del fenomeno sopra descritto.

Motivo: il flusso d'aria interno è invalicabile, la resistenza del nucleo del filtro è troppo grande, provocando l'avvio della ventola con una corrente troppo elevata, spegnimento automatico per protezione.

Controllo: spegnere l'alimentazione, aprire il coperchio superiore, controllare se c'è un corpo estraneo incastrato nella bocca dell'aria; se non si riscontrano differenze nell'ispezione e nel trattamento, impostare la posizione del file al minimo, quindi riavviare la posizione del file a un livello di vento adeguato.

ACCESSORIES INSTALLATION



SPECIFICATION PARAMETER

Modello	Serie DX 50
Presa d'aria	Diametro 5 5mm
Tensione di lavoro / Frequenza	110 ~ 120 V 60 Hz (NA)
	220 ~ 240 V 50 Hz (UE)
Potenza massima	43W
Livello di rumore	≤ 70 dB (test a 1,5 metri di distanza)

Traffico di sistema	18 0 m ³ /h
Dimensioni del prodotto	205*188*225mm
Peso	3,35 kg
Filtrazione a tre strati	Elemento filtrante a doppio strato in fibra di quarzo + tessuto di carbone H11

*Il contenuto è soggetto ad aggiornamenti senza preavviso.

CORRECT DISPOSAL



Questo prodotto è soggetto alle disposizioni della Direttiva Europea 2012/19/CE. Il simbolo raffigurante un bidone della spazzatura barrato indica che il prodotto richiede la raccolta differenziata nell'Unione

Europea. Questo vale per il prodotto e tutti gli accessori contrassegnati da questo simbolo. I prodotti contrassegnati come tali non possono essere smaltiti con i normali rifiuti domestici, ma devono essere consegnati a un punto di raccolta per il riciclaggio di apparecchiature elettriche ed elettroniche .

Produttore: Shanghaimuxinmuyeyouxiangongsi

Indirizzo: Shuangchenglu 803nong11hao1602A-1609shi, baoshanqu, Shanghai 200000 CN.

Importato in AUS: SIHAO PTY LTD. 1 ROKEVA STREETEASTWOOD Nuovo Galles del Sud 2122 Australia

Importato negli USA: Sanven Technology Ltd. Suite 250, 9166 Anaheim Luogo, Rancho Cucamonga, CA 91730

UK	REP
-----------	------------

YH CONSULTING LIMITED. C/O YH Consulting
Limited Office 147, Centurion House, London
Road, Staines-upon-Thames, Surrey, TW18 4AX

EC	REP
-----------	------------

E-CrossStu GmbH
Mainzer Landstr.69,
60329 Frankfurt am Main.



VEVOR

Upgrade · The Home Creator Way

Extractor de humos

Modelo: DX50

Modelo: DX50



La imagen es solo de referencia, consulte el objeto real.

Estas son las instrucciones originales; lea atentamente todas las instrucciones del manual antes de utilizarlo. VEVOR se reserva el derecho de interpretar este manual de usuario. La apariencia del producto dependerá del producto que haya recibido. Le rogamos que nos disculpe si no le informamos de nuevo si hay actualizaciones tecnológicas o de software en nuestro producto.

USER INFORMATION

Estimados usuarios: Antes de utilizarlo, lea las siguientes precauciones de seguridad para evitar incendios o lesiones personales.

- Este producto está prohibido Para utilizar en entornos de alta temperatura. (por encima de 80 °C), inflamable, explosivo o ambiente grasiento
- Cuando no se utilice durante un tiempo prolongado, se debe desconectar y presionar la energía, y cerrar el interruptor de la máquina.

- La distancia entre la campana extractora y el punto de salida del humo influye directamente en el efecto del ahumado . (VEVOR recomienda: ¿El tubo de bambú para fumar utilizado como signo de interrogación? La distancia para fumar debe mantenerse entre 10 y 15 cm .
- El más extenso Cuanto más débil sea el efecto de fumar (VEVOR aconseja: Ajuste la dirección del ventilador o del aire acondicionado) Salida alrededor de la campana extractora que genera flujo de aire. También puede sellarla para bloquear el efecto del flujo de aire sobre el humo .
- Cuanto más larga sea la pipa, menos efectivo será fumar (VEVOR aconseja: La rama de La pipa de fumar puede arriba hasta 1,4 millones)
- Cuanto más a menudo se cambie la pipa, más débil será el efecto de fumar. (VEVOR Consejo: recortar el mínimo de gastos puede)

IMPORTANT SAFEGUARDS

Lea y comprenda completamente este manual antes de intentar ensamblar,



operar o instalar el producto. Si no sigue todas las instrucciones a continuación, podría sufrir una descarga eléctrica, un incendio o

lesiones graves.

ADVERTENCIA:

- Para reducir el riesgo de incendio o descarga eléctrica, no utilice este extractor de humos con ningún dispositivo de control de velocidad de estado sólido. Incluya instrucciones sobre el riesgo de incendio, descarga eléctrica o lesión a personas, para limpieza y mantenimiento por parte del usuario, como lubricación.
- NO opere ningún extractor de humos con un cable o enchufe dañado. Deseche el extractor de humos o devuélvalo a un centro de servicio autorizado para su revisión y/o reparación.
- NO pase el cable debajo de la alfombra. No cubra el cable con una manta, alfombras, corredores, o revestimientos similares.
- NO pase el cable debajo de muebles o electrodomésticos. Coloque el cable lejos lejos del área de tráfico y donde no se pueda tropezar con él. Desconecte el Desconecte el aparato de la fuente de alimentación antes de realizar cualquier mantenimiento.

- Revisión regular: Haga que revisen su extractor de humos regularmente para detectar cualquier signo de ¡Mal funcionamiento! Deje de usar. Compruebe si el enchufe, el cable o el aparato están dañados. Ruido excesivo, olor desagradable o calor anormal.
- Este aparato puede ser utilizado por niños mayores de 8 años y personas con capacidades físicas, sensoriales o mentales reducidas, o con falta de experiencia y conocimientos, siempre que reciban supervisión o instrucciones sobre su uso seguro y comprendan los riesgos que conlleva. Los niños no deben jugar con el aparato. La limpieza y el mantenimiento no deben ser realizados por niños sin supervisión.
- Los niños deben ser supervisados para asegurarse de que no jueguen con el aparato.
- Es necesaria una estrecha supervisión cuando se utiliza cualquier aparato o cerca de niños. Los niños deben ser supervisados para garantizar que No jueguen con el aparato. La limpieza y el mantenimiento por parte del usuario no deberán ser realizados por niños a menos que sean mayores de y supervisado.
- Utilice el aparato únicamente para los fines domésticos previstos. Se describe en este Manual del Usuario. No se recomienda ningún otro uso que pueda causar incendio, descarga eléctrica o lesiones personales.
- Si el cable de alimentación está dañado, deberá ser reemplazado por el fabricante, su agente de servicio o personas igualmente calificadas para evitar un peligro.

Otras normas de seguridad

41. Desconecte siempre la fuente de alimentación antes de realizar cualquier mantenimiento al extractor de humos, al motor o a la caja de conexiones.
42. El trabajo de instalación debe ser realizado por una o más personas calificadas de acuerdo con todos los códigos de seguridad locales, incluidas las reglas para la construcción resistente al fuego.
43. Siga todos los códigos locales de construcción, seguridad y electricidad, así como el NEC. (Código Eléctrico Nacional) y OSHA (Ley de Seguridad y Salud Ocupacional).

- 44.El suministro de servicio eléctrico debe ser de acuerdo con los parámetros de entrada.
- 45.Esta unidad debe estar conectada a tierra correctamente.
- 46.No doble ni retuerza los cables de alimentación.
- 47.No utilizar para extraer vapores peligrosos o explosivos.
- 48.El extractor de humos siempre debe ventilarse al exterior y cumplir con los códigos locales.
- 49.Antes de realizar cualquier mantenimiento o limpieza a esta unidad, apague el suministro de energía en el panel y bloquéelo para evitar que se encienda.
- 50.Utilice esta unidad según lo previsto por el fabricante. Si tiene alguna pregunta, llame al servicio de atención al cliente.

GUARDE ESTAS INSTRUCCIONES

FCC INFORMATION

PRECAUCIÓN: Los cambios o modificaciones no aprobados expresamente por la parte responsable ¡El cumplimiento podría anular la autoridad del usuario para operar el equipo!

Este dispositivo cumple con la Parte 15 de las Normas de la FCC. Su funcionamiento está sujeto a las siguientes normas: dos condiciones:

- 1) Este producto puede causar interferencias dañinas.
- 2) Este producto debe aceptar cualquier interferencia recibida, incluidas las interferencias que puedan provocar un funcionamiento no deseado.

ADVERTENCIA: Cambios o modificaciones a este producto no aprobados expresamente por la parte. La responsabilidad del cumplimiento podría anular la autoridad del usuario para operar el producto.

Nota: Este producto ha sido probado y se ha comprobado que cumple con los límites para un dispositivo digital de Clase B. dispositivo de conformidad con la Parte 15 de las Normas de la FCC. Estos límites están diseñados para proporcionar un alcance razonable. protección contra interferencias dañinas en una instalación residencial.

Este producto genera, utiliza y puede irradiar energía de radiofrecuencia y, si no

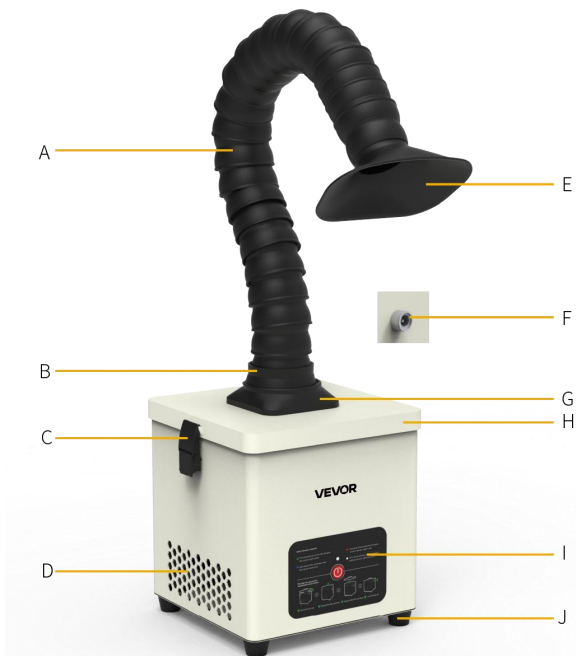
se instala y se utiliza de acuerdo con las instrucciones, puede causar interferencias dañinas en la radio. comunicaciones. Sin embargo, no hay garantía de que no se produzcan interferencias en un determinado Instalación. Si este producto causa interferencias perjudiciales en la recepción de radio o televisión, que se puede determinar encendiendo y apagando el producto, se recomienda al usuario que lo pruebe. para corregir la interferencia de uno o más de los siguientes medidas.

- Reorientar o reubicar la antena receptora.
- Aumente la distancia entre el producto y el receptor.
- Conecte el producto a una toma de corriente de un circuito diferente al que está conectado el receptor. conectado.
- Consulte al distribuidor o a un técnico de radio/TV experimentado para obtener ayuda.

APPEARANCE STRUCTURE

El purificador de humo VEVOR DX25 es compacto y cuenta con cuatro almohadillas de goma en la base. El tubo de humo tiene un ajuste universal, lo que lo hace adecuado para diversos tipos de bancos de trabajo. El aire purificado cumple con las normas de prueba PONY EIA, y el filtro utiliza un diseño combinado de "filtro HEPA de algodón de cuarzo de efecto primario", equipado con tres piezas de algodón de cuarzo. El ajuste de tres velocidades permite un flujo de aire máximo de 80-100 m³/h.

- AO. Tubo de bambú
- AP. Conector de 65 a 55
- AQ. Aldaba
- AR. Salida de aire
- AS. Campana de humo
- AT. Interfaz de energía



AU. Brida

AV. Cubierta superior

AW. Teclado

AX. Alfombrilla para pies

PACKING LIST

Por favor revise cuidadosamente las siguientes partes. Si hay algún artículo faltante o dañado, Por favor, póngase en contacto con el departamento de atención al cliente o con los distribuidores.

Nombre de los padres	Cantidad y especificaciones
Filtrado primario	5 (El dispositivo contiene 1 pieza)
Un adaptador	1 (La longitud de la línea es de 1,5 metros.)
Manual de operación	1
Tubo de escape	1 (Longitud: 0,55 metros)
Campana extractora	1 (negro)

OPERATION INSTRUCTIONS

- El poder La entrada de la máquina se debe utilizar dentro del rango de voltaje nominal especificado (según la marca de potencia en el cuerpo) y está prohibido utilizarlo cuando el voltaje sea demasiado alto o demasiado bajo. Apague la

máquina y Desconecte el dispositivo cuando note que el voltaje no es estable.

- Al utilizar la máquina, el rango de temperatura ambiente del gas y el polvo inhalados en la boca satírica es: a temperatura ambiente de 50 °C, y está prohibido utilizarlo por encima o por debajo de este rango de temperatura.
- Al utilizar la máquina, la humedad del gas y el polvo inhalados por la entrada de aire es del 40 % al 80 %. Una humedad excesiva dañará rápidamente el filtro y el circuito interno de la máquina. Está prohibido utilizarla con una humedad superior. más del 80%.
- Él Está prohibido utilizar la máquina sin filtro. La inhalación directa de partículas de hollín o polvo en el... La máquina provocará daños al ventilador y al sistema de control. El uso de la máquina en el estado antes mencionado, ocasionado por el tiempo de mantenimiento a su cargo, le ocasionará mayores pérdidas.
- Él Está prohibido seguir utilizando la máquina después El filtro está muy bloqueado, lo que acortará considerablemente la La máquina puede reducir su vida útil e incluso dañarla. Es necesario limpiarla y mantenerla regularmente, y el tubo del filtro debe reemplazarse con regularidad para garantizar su correcto funcionamiento.
- Cuando el filtro de su máquina tenga menos obstrucción de succión o el núcleo del filtro no elimine el olor, utilice estrictamente el tubo del filtro . Reemplace el cartucho del filtro por el original.
- Él Está prohibido abrir el interior de la máquina para realizar tareas de mantenimiento. La etiqueta de garantía en el fuselaje es la única prueba de que cuenta con servicio posventa. No rompa ni dañe la etiqueta de garantía en el fuselaje.

Llave Operación de punto

17. Cuando se presiona el botón por primera vez, el producto comienza con la velocidad del viento establecida en el nivel uno y la luz indicadora es verde.

18. Cuando se presiona el botón por segunda vez, la configuración de la velocidad del viento cambia al nivel dos y la luz indicadora se vuelve azul.

19. Cuando se presiona el botón por tercera vez, el cambio de velocidad del viento cambia al nivel tres y la luz indicadora se vuelve roja.


20. Cuando se presiona el botón por cuarta vez, el producto pasa al estado

apagado y la luz indicadora se apaga.

Button function schematic:

- Press the power on once to start one gear, the indicator light is green;
- Press twice to the second gear state, the indicator light is blue;
- Press three times to enter the third gear, and the indicator light is red;
- Press the device four times to shut down and the indicator light will turn off;

The steps for regular filter replacement are as follows:



- 1 Open the top cover
- 2 Remove the filter element
- 3 Replace the filter element
- 4 Lock the top lid

REPLACEMENT AND MAINTENANCE OF FILTRATION SYSTEM



1. Abra ambos lados de la hebilla y retire la cubierta superior.
2. Retire el filtro saturado .
3. Poner Coloque el nuevo tubo de filtro suavemente en la cubierta de instalación de la máquina y ajústelo firmemente .
4. La cubierta superior debe cargarse suavemente en la caja.

* NOTAS: No utilice fuerza bruta para presionar el núcleo del filtro, de lo contrario la caja y la hebilla podrían dañarse. será dañado.

Requisitos:

- El núcleo del filtro debe reemplazarse regularmente para garantizar el buen funcionamiento de la máquina. Antes de reemplazar o realizar tareas de mantenimiento en el sistema de filtro, asegúrese de que la alimentación esté desconectada. No nos responsabilizamos de la máquina. daños causados por el incumplimiento de las normas del manual del usuario.
- El tubo de bambú debe limpiarse periódicamente para no provocar que el filtro se bloquee demasiado rápido.
- Cuando la capacidad de adsorción se reduzca, verifique si es necesario reemplazar el filtro.
- Al reemplazar el filtro nuevo, registre la fecha de reemplazo.
- Al instalar y quitar el cilindro del filtro, debe sujetar el borde de cuatro semanas con las manos y colocarlo lentamente. Al manipularlo, no utilice el interior del cabezal ni el filtro superior para evitar deformaciones o daños en el material filtrante y afectar la eficacia de la filtración.

FAULT HANDLING



Por favor corte el fuerza antes de chequeos y reparando ¡el equipo!

- Fenómeno: El sistema sigue funcionando, pero el volumen de viento es débil y la fuerza de inhalación se reduce considerablemente.

Motivo: La entrada de aire está bloqueada o el filtro no alcanza la saturación.

Verifique que esté apagado, abra la cubierta superior y verifique si hay algo enchufado en la boca de aire. Controlar la salida de aire por si hay bloqueos. Si no hay diferencia En la inspección y tratamiento, reiniciar si el volumen de viento es pequeño, se debe reemplazar el filtro.

- Fenómeno: Apagado automático inmediatamente después de iniciar la máquina, vuelva a abrirla y repita el fenómeno anterior.

Motivo: El flujo de aire interno es intransitable, la resistencia del núcleo del filtro es

demasiado grande, lo que hace que el ventilador arranque porque la corriente es demasiado grande y se apaga automáticamente por protección.

Verificar: apague la alimentación, abra la cubierta superior, verifique si hay algún cuerpo extraño enchufado en la boca de aire; si no hay diferencia en la inspección y el tratamiento, configure la posición del archivo al mínimo y luego reinicie la posición del archivo a un nivel de viento adecuado.

ACCESSORIES INSTALLATION



SPECIFICATION PARAMETER

Modelo	Serie DX 50
Entrada de aire	Φ 5,5 mm
Voltaje de trabajo / Frecuencia	110 ~ 120 V 60 Hz (NA)
	220 ~ 240 V 50 Hz (UE)
Máxima potencia	43W
Nivel de ruido	\leq 70 dB (prueba de distancia de 1,5 metros)
Tráfico del sistema	18 0 m ³ /h

Tamaño del producto	205*188*225 mm
Peso	3,35 kilogramos
Filtración de tres capas	Elemento filtrante de doble capa de fibra de cuarzo + tela de carbono H11

*El contenido está sujeto a actualización sin previo aviso.

CORRECT DISPOSAL



Este producto está sujeto a la Directiva Europea 2012/19/CE. El símbolo de un contenedor de basura tachado indica que el producto requiere recogida selectiva en la Unión Europea. Esto aplica al producto y a todos los accesorios marcados con este símbolo. Los productos marcados con este símbolo no pueden desecharse con la basura doméstica normal, sino que deben llevarse a un punto de recogida para el reciclaje de aparatos eléctricos y electrónicos .

Fabricante: Shanghaimuxinmuyeyouxiangongsi

Dirección: Shuangchenglu 803nong11hao1602A-1609shi, baoshanqu, Shanghai 200000 CN.

Importado a AUS: SIHAO PTY LTD. 1 ROKEVA STREET EASTWOOD NSW 2122 Australia

Importado a EE. UU.: Sanven Technology Ltd. Suite 250, 9166 Anaheim Lugar, Rancho Cucamonga, CA 91730

UK	REP
-----------	------------

YH CONSULTING LIMITED. C/O YH Consulting
Limited Office 147, Centurion House, London
Road, Staines-upon-Thames, Surrey, TW18 4AX

EC	REP
-----------	------------

E-CrossStu GmbH
Mainzer Landstr.69,
60329 Frankfurt am Main.



VEVOR

Upgrade · The Home Creator Way

Odciąg oparów

Model: DX50

Model: DX50



Zdjęcie ma charakter poglądowy, prosimy zapoznać się z rzeczywistym obiektem.

To jest oryginalna instrukcja obsługi. Przed użyciem prosimy o dokładne zapoznanie się z treścią instrukcji. Firma VEVOR zastrzega sobie prawo do jednoznacznej interpretacji niniejszej instrukcji obsługi. Wygląd produktu zależy od stanu, w jakim go otrzymali Państwo. Prosimy o wyrozumiałość, ale nie będziemy Państwa ponownie informować o aktualizacjach technologicznych lub oprogramowania naszego produktu.

USER INFORMATION

Szanowni Użytkownicy: Przed rozpoczęciem użytkowania należy zapoznać się z poniższymi środkami ostrożności, aby uniknąć pożaru lub obrażeń ciała.

- Ten produkt jest zabronione do stosowania w środowisku o wysokiej temperaturze (powyżej 80 °C), łatwopalny, wybuchowy Lub tłuste środowisko.
- Jeśli urządzenie nie będzie używane przez dłuższy czas, należy odłączyć je od zasilania i nacisnąć przycisk, a następnie wyłączyć urządzenie.

- Odległość między osłoną dymową a punktem wytwarzania dymu ma bezpośredni wpływ na efekt palenia . (Wskazówka VEVOR: bambusowa rurka do palenia używana jako znak zapytania? Odległość między palaczami powinna wynosić 10-15 cm)
- Ten dłużej fajka, im słabszy efekt palenia (RADEŃ: Dostosuj kierunek wentylatora lub klimatyzatora) Wylot wokół okapu dymowego, który wytwarza przepływ powietrza. Można również wykonać uszczelkę, aby zablokować wpływ przepływu powietrza na palenie .
- Im dłuższa fajka, tym mniej efektywne jest jej palenie (wskazówka VEVOR: Gałąź fajka może w górę do 1,4 mln)
- Im częściej wymienia się fajkę, tym słabszy jest efekt palenia. (VEVOR Rada: Ograniczaj liczbę zakrętów możesz)

IMPORTANT SAFEGUARDS

Przed przystąpieniem do montażu, obsługi lub instalacji produktu prosimy o



dokładne zapoznanie się z treścią niniejszej instrukcji.

Nieprzestrzeganie poniższych instrukcji może skutkować porażeniem prądem, pożarem i/lub poważnymi obrażeniami.

OSTRZEŻENIE:

- Aby zmniejszyć ryzyko pożaru lub porażenia prądem. Nie należy używać tego wyciągu oparów z jakimkolwiek urządzeniem sterującym prędkością w stanie stałym. Należy dołączyć instrukcje dotyczące ryzyka pożaru, porażenie prądem lub obrażenia osobom, w celu czyszczenia i konserwacji przez użytkownika, np. smarowania.
- NIE WOLNO używać żadnego odciągu oparów , jeśli przewód lub wtyczka są uszkodzone. Wyrzuć odciąg oparów lub zwrócić do autoryzowanego serwisu w celu przeprowadzenia kontroli i/lub naprawy.
- NIE prowadź przewodu pod dywanem. Nie przykrywaj przewodu kocem. dywany, biegiacze, lub podobnych pokryć.
- NIE układaj przewodu pod meblami lub urządzeniami. Ułóż przewód w bezpiecznym miejscu. z dala od strefy ruchu i w miejscu, gdzie nie będzie możliwości potknięcia się o nie. Odłącz Przed przystąpieniem do serwisowania

odłącz urządzenie od zasilania.

- Regularna kontrola: Regularnie sprawdzaj wyciąg oparów pod kątem jakichkolwiek oznak Awaria! Przestań używać. Sprawdź, czy wtyczka, przewód lub urządzenie nie są uszkodzone. Nadmierny hałas, nieprzyjemny zapach lub nienormalne ciepło.
- To urządzenie może być używane przez dzieci w wieku od 8 lat oraz osoby o ograniczonej sprawności fizycznej, sensorycznej lub umysłowej, a także osoby nieposiadające odpowiedniego doświadczenia i wiedzy, pod warunkiem, że będą one nadzorowane lub poinstruowane w zakresie bezpiecznego korzystania z urządzenia i rozumieją związane z tym zagrożenia. Dzieci nie powinny bawić się urządzeniem. Czyszczenie i konserwacja urządzenia przez użytkownika nie powinny być wykonywane przez dzieci bez nadzoru.
- Należy nadzorować dzieci, aby mieć pewność, że nie będą się bawić z urządzeniem.
- W przypadku korzystania z jakiegokolwiek urządzenia przez lub w pobliżu dzieci. Dzieci powinny być pod nadzorem, aby mieć pewność, że: nie bawią się urządzeniem. Czyszczenie i konserwacja nie mogą być wykonywane przez dzieci, chyba że są starsze niż nadzorowany.
- Używaj urządzenia wyłącznie zgodnie z przeznaczeniem domowym, zgodnie z opisane w niniejszej instrukcji obsługi. Nie zaleca się stosowania innego rodzaju materiałów, które mogą spowodować pożar, porażenie prądem elektrycznym lub obrażenia ciała.
- Jeśli przewód zasilający jest uszkodzony, musi zostać wymieniony przez producenta, jego agenta serwisowego lub podobnie wykwalifikowaną osobę, aby uniknąć zagrożenia.

Inne zasady bezpieczeństwa

51. wyciągu oparów , silnika lub skrzynki przyłączeniowej należy zawsze odłączyć zasilanie .

52. Prace instalacyjne muszą być wykonywane przez osobę(-y) wykwalifikowaną(-e) zgodnie ze wszystkimi lokalnymi przepisami i zasadami bezpieczeństwa, w tym zasadami dotyczącymi konstrukcji przeciwpożarowych.

53. Przestrzegaj wszystkich lokalnych przepisów budowlanych, bezpieczeństwa i

elektrycznych, a także NEC (Krajowy Kodeks Elektryczny) i OSHA (Ustawa o Bezpieczeństwie i Higienie Pracy).

54. Zasilanie elektryczne musi być zgodnie z parametrami wejściowymi.

55. Urządzenie musi być prawidłowo uziemione.

56. Nie zginaj i nie załamuj przewodów zasilających.

57. Nie stosować do odprowadzania niebezpiecznych lub wybuchowych oparów.

58. Odciąg oparów powinien być zawsze podłączony na zewnątrz i zgodny z lokalnymi przepisami.

59. Przed przystąpieniem do serwisowania lub czyszczenia urządzenia należy wyłączyć zasilanie na panelu i zablokować go, aby uniemożliwić ponowne włączenie zasilania.

60. Używaj tego urządzenia zgodnie z zaleceniami producenta. W razie pytań skontaktuj się z obsługą klienta.

ZACHOWAJ TE INSTRUKCJE

FCC INFORMATION

UWAGA: Zmiany lub modyfikacje, które nie zostały wyraźnie zatwierdzone przez stronę odpowiedzialną za nieprzestrzeganie tych zasad może spowodować unieważnienie prawa użytkownika do korzystania ze sprzętu!

To urządzenie jest zgodne z częścią 1S przepisów FCC. Jego eksploatacja podlega następującym zasadom dwa warunki:

1) Ten produkt może powodować szkodliwe zakłócenia.

2) Ten produkt musi akceptować wszelkie odbierane zakłócenia, w tym zakłócenia, które mogą spowodować niepożądane działanie.

OSTRZEŻENIE: Wszelkie zmiany lub modyfikacje tego produktu nie wymagają wyraźnej zgody strony. Nieodpowiedzialność za zgodność może spowodować unieważnienie prawa użytkownika do korzystania z produktu.

Uwaga: Ten produkt został przetestowany i uznany za zgodny z ograniczeniami dla urządzeń cyfrowych klasy B. urządzenie zgodnie z częścią 15 przepisów FCC. Niniejsze ograniczenia mają na celu zapewnienie rozsądnych ochrona przed szkodliwymi zakłóceniami w instalacji domowej.

Ten produkt generuje, wykorzystuje i może emitować energię o częstotliwości radiowej i jeśli nie jest zainstalowany i używany zgodnie z instrukcją, mogą powodować szkodliwe zakłócenia w odbiorze sygnału radiowego komunikacji. Nie ma jednak gwarancji, że zakłócenia nie wystąpią w konkretnym przypadku. instalacji. Jeśli ten produkt powoduje szkodliwe zakłócenia w odbiorze radia lub telewizji, co można sprawdzić wyłączając i włączając produkt, zachęcamy użytkownika do wypróbowania aby skorygować zakłócenia spowodowane przez jeden lub więcej z następujących środków.

- Zmiana orientacji lub położenia anteny odbiorczej.
- Zwiększ odległość między produktem i odbiornikiem.
- Podłączyć produkt do gniazdka w innym obwodzie niż ten, do którego podłączony jest odbiornik. połączony.
- Aby uzyskać pomoc, skontaktuj się ze sprzedawcą lub doświadczonym technikiem radiowo-telewizyjnym.

APPEARANCE STRUCTURE

Oczyszczacz dymu VEVOR DX25 jest kompaktowy i wyposażony w cztery gumowe podkładki u dołu. Rura dymowa jest uniwersalnie regulowana, dzięki czemu nadaje się do różnych typów stołów warsztatowych. Oczyszczone powietrze spełnia normy PONY EIA, a filtr wykorzystuje konstrukcję kombinowaną „filtra HEPA z bawełny kwarcowej o działaniu pierwotnym”, wyposażonego w 3 elementy bawełny kwarcowej.

Trzystopniowa regulacja pozwala na maksymalny przepływ powietrza 80-100 m³/h.

AY. Rurka bambusowa



- AZ. Złącze 65 do 55
- BA. Zasułka
- BB. Wylot powietrza
- BC. Kaptur dymny
- BD. Interfejs zasilania
- BE. Kołnierz
- BF. Górna pokrywa
- BG. Klawiatura
- BH. Mata pod stopy

PACKING LIST

Proszę dokładnie sprawdzić następujące części. Jeśli brakuje jakichkolwiek przedmiotów lub są one uszkodzone, prosimy o kontakt z działem obsługi klienta lub dealerem.

Imię rodzica	Ilość i specyfikacje
Filtrowanie podstawowe	5 (Urządzenie zawiera 1 sztukę)
Dapter	1 (Długość liny wynosi 1,5 metra.)
Instrukcja obsługi	1
Rura wydechowa	1 (Długość: 0,55 metra)
Okap wyciągowy	1 (czarny)

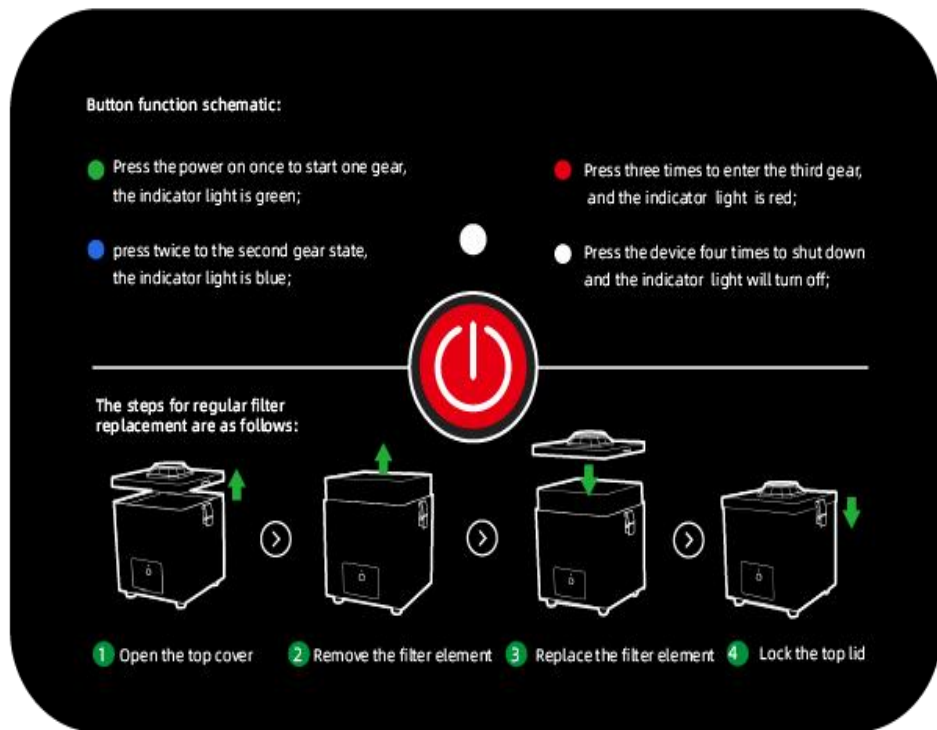
OPERATION INSTRUCTIONS

- Moc wejście maszyny powinno być używane w określonym zakresie napięcia znamionowego (zgodnie ze znakiem mocy na obudowie) i nie wolno go używać, gdy napięcie jest zbyt wysokie lub zbyt niskie. Wyłącz maszynę i odłącz urządzenie od zasilania, jeśli zauważysz, że napięcie jest niestabilne.
- Podczas korzystania z urządzenia zakres temperatury otoczenia wdychanego do ust gazu i pyłu wynosi: w temperaturze pokojowej 50 °C, i zabrania się stosowania powyżej lub poniżej tego zakresu temperatur.
- Podczas użytkowania urządzenia wilgotność wdychanego przez wlot powietrza gazu i pyłu wynosi 40–80%. Nadmierna wilgotność szybko uszkodzi filtr i układ wewnętrzny urządzenia. Zabrania się użytkowania urządzenia przy wyższej wilgotności. niż 80%.
- To Zabrania się używania maszyny bez rdzenia filtra. Bezpośrednie wdychanie cząstek sadzy lub pyłu do maszyna spowoduje uszkodzenie wentylatora i układu sterowania. Użytkowanie maszyny w powyższym stanie, spowodowane koniecznością przeprowadzenia konserwacji na własny koszt, spowoduje większe straty.
- To zabrania się dalszego korzystania z maszyny po filtr jest mocno zatkany, co znacznie skróci czas Żywotność urządzenia, a nawet jego uszkodzenie. Urządzenie należy regularnie czyścić i konserwować, a filtr należy regularnie wymieniać. Aby zapewnić jego prawidłowe działanie, należy regularnie wymieniać filtr.
- Jeśli filtr w urządzeniu jest mniej zatkany lub gdy rdzeń filtra nie usuwa zapachów, należy ściśle stosować rurkę filtrującą . Należy wymienić wkład filtrujący na oryginalny.
- To Zabrania się otwierania wnętrza maszyny w celu przeprowadzenia prac konserwacyjnych. Naklejka gwarancyjna na kadłubie to jedyny dowód na to, że korzystasz z serwisu posprzedażowego. Prosimy nie zrywać ani nie uszkadzać naklejki gwarancyjnej na kadłubie.

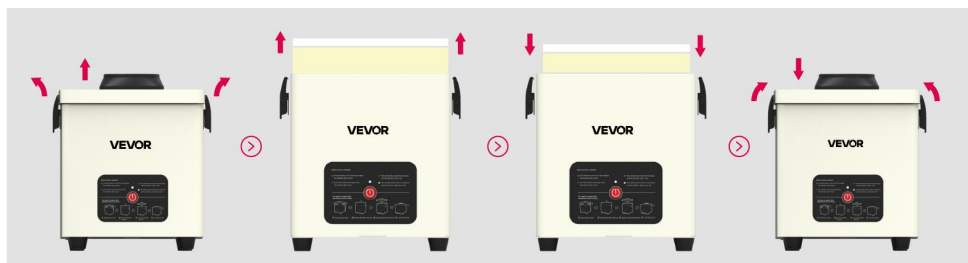
Klawisz punkt operacyjny

21. Po pierwszym naciśnięciu przycisku produkt uruchamia się z prędkością wiatru ustawioną na poziom pierwszy, a kontrolka świeci się na zielono.

22. Po ponownym naciśnięciu przycisku ustawienie prędkości wiatru zmienia się na poziom drugi, a kontrolka zmienia kolor na niebieski.
23. Po trzecim naciśnięciu przycisku prędkość wiatru zmienia się na poziom trzeci, a kontrolka świeci na czerwono.
24. Po czwartym naciśnięciu przycisku produkt zostanie wyłączony, a kontrolka zgaśnie.



REPLACEMENT AND MAINTENANCE OF FILTRATION SYSTEM



1. Otwórz obie strony klamry i zdejmij górną pokrywę.
2. Wyjąć nasycony filtr .
3. Umieścić Wsuń nową rurkę filtra płynnie do pokrywy montażowej urządzenia i mocno ją zaciśnij .
4. Górną pokrywę należy płynnie wsunąć do pudełka.

* UWAGI: Nie należy używać siły do dociskania rdzenia filtra, gdyż może to spowodować uszkodzenie pudełka i klamry. będzie uszkodzony.

Wymagania:

- Rdzeń filtra należy regularnie wymieniać, aby zapewnić prawidłowe działanie urządzenia. Przed wymianą i konserwacją systemu filtrów należy upewnić się, że zasilanie jest odłączone! Nie ponosimy odpowiedzialności za urządzenie. uszkodzenia powstałe na skutek nieprzestrzegania przepisów zawartych w instrukcji obsługi.
- Rurkę bambusową należy regularnie czyścić, aby nie dopuścić do zbyt szybkiego zatkania filtra.
- Gdy zdolność adsorpcji ulegnie zmniejszeniu, należy sprawdzić, czy filtr wymaga wymiany.
- Wymieniając filtr, zapisz datę wymiany.
- Podczas montażu i demontażu cylindra filtra należy trzymać rękoma krawędź czterotygodniową i powoli wsuwać Podczas obsługi nie wolno dotykać wewnętrznej strony głowicy ani górnego filtra, aby uniknąć odkształcenia lub uszkodzenia materiału filtrującego i nie wpłynąć na skuteczność filtracji.

FAULT HANDLING



Proszę odciąć moc zanim kontrola i naprawa sprzęt!

- Zjawisko: System nadal działa, ale objętość wiatru jest słaba, a siła wdechu znacznie ograniczona.

Przyczyna: Zablokowany wlot powietrza lub filtr nie osiąga poziomu nasycenia.

Sprawdź, wyłącz zasilanie, otwórz górną pokrywę i sprawdź, czy coś nie jest podłączone do wlotu powietrza. Sprawdzając sprawdź, czy wylot powietrza nie jest

zablokowany. Jeśli nie ma różnicy podczas kontroli i leczenia, ponownego uruchomienia, jeśli objętość wiatru jest mała, należy wymienić filtr.

- Zjawisko: Automatyczne wyłączenie maszyny natychmiast po uruchomieniu, ponowne otwarcie i powtórzenie opisanego powyżej zjawiska.

Powód: Wewnętrzny przepływ powietrza jest niemożliwy, opór rdzenia filtra jest zbyt duży, co powoduje uruchomienie wentylatora, a prąd jest zbyt duży, następuje automatyczne wyłączenie zabezpieczające.

Sprawdź: wyłącz zasilanie, otwórz górną pokrywę, sprawdź, czy w otworze powietrza nie znajduje się ciało obce; jeśli nie ma różnicy w inspekcji i leczeniu, ustaw pozycję pilnika na minimum, a następnie ponownie ustaw pozycję pilnika na odpowiedni poziom wiatru.

ACCESSORIES INSTALLATION



SPECIFICATION PARAMETER

Model	Seria DX 50
Wlot powietrza	Φ 5 5mm
Napięcie robocze / Częstotliwość	110 ~ 120 V 60 Hz (niedostępne)
	220 ~ 240 V 50 Hz (UE)

Maksymalna moc	43W
Poziom hałasu	≤ 70 dB (test odległości 1,5 metra)
Ruch systemowy	18 0 m ³ /godz.
Rozmiar produktu	205*188*225 mm
Waga	3,35 kg
Filtracja trójwarstwowa	Wkład filtrujący dwuwarstwowy z włókna kwarcowego i tkaniny węglowej H11

*Treść może ulec zmianie bez powiadomienia.

CORRECT DISPOSAL



Niniejszy produkt podlega przepisom Dyrektywy Europejskiej 2012/19/WE. Symbol przedstawiający przekreślony kosz na śmieci na kółkach oznacza, że produkt wymaga selektywnej zbiórki odpadów w Unii Europejskiej. Dotyczy to produktu i wszystkich akcesoriów oznaczonych tym symbolem. Produktów oznaczonych tym symbolem nie wolno wyrzucać razem z normalnymi odpadami domowymi, lecz należy je dostarczyć do punktu zbiórki urządzeń elektrycznych i elektronicznych przeznaczonych do recyklingu .

Producent: Shanghaimuxinmuyeyouxiangongsi

Adres: Shuangchenglu 803nong11hao1602A-1609shi, baoshanqu, szanghaj 200000 CN.

Importowane do AUS: SIHAO PTY LTD. 1 ROKEVA
STREETEASTWOOD
NSW 2122 Australia

Importowane do USA: Sanven Technology Ltd. Suite 250, 9166 Anaheim

Miejsce, Rancho Cucamonga, CA 91730

UK	REP
-----------	------------

YH CONSULTING LIMITED. C/O YH Consulting
Limited Office 147, Centurion House, London
Road, Staines-upon-Thames, Surrey, TW18 4AX

EC	REP
-----------	------------

E-CrossStu GmbH
Mainzer Landstr.69,
60329 Frankfurt am Main.



VEVOR

Upgrade · The Home Creator Way

Rookafzuiger

Model: DX50

Model: DX50



De afbeelding is alleen ter referentie, raadpleeg het daadwerkelijke object

Dit is de originele handleiding. Lees alle instructies zorgvuldig door voordat u het product gebruikt. VEVOR behoudt zich het recht voor om de gebruiksaanwijzing duidelijk te interpreteren. Het uiterlijk van het product is afhankelijk van het product dat u hebt ontvangen. Neemt u het ons niet kwalijk dat we u niet meer op de hoogte stellen van eventuele technologische of software-updates voor ons product.

USER INFORMATION

Geachte gebruikers: Lees voor gebruik de volgende veiligheidsmaatregelen om brand of persoonlijk letsel te voorkomen.

- Dit product is verboden te gebruiken in een omgeving met hoge temperaturen (boven 80 °C), ontvlambaar, explosief of vette omgeving.
- Wanneer het apparaat gedurende een langere tijd niet wordt gebruikt, moet de stroom worden losgekoppeld en moet de schakelaar worden ingedrukt.

- De afstand tussen de afzuigkap en het punt waar de rook ontstaat, heeft direct invloed op het rookeffect . (VEVOR adviseert: de bamboe rookbuis die als vraagteken werd gebruikt? De rookafstand moet 10-15 cm zijn)
- De langer de pijp, hoe zwakker het rookeffect (VEVOR adviseert: Pas de richting van de ventilator of airconditioner aan Uitlaat rond de rookkap die luchtstroom produceert. Je kunt ook een afdichting maken om het effect van luchtstroom op het roken te blokkeren .
- Hoe langer de pijp, hoe minder effectief het roken is (VEVOR adviseert: De tak van de rookpijp kan omhoog tot 1,4 miljoen)
- Hoe vaker u de pijp vervangt, hoe minder sterk het rookeffect is. (VEVOR advies:Snijd zo min mogelijk hoeken af (jij kan)

IMPORTANT SAFEGUARDS

Lees en begrijp deze volledige handleiding voordat u het product monteert,



bedient of installeert. Het niet opvolgen van alle onderstaande instructies kan leiden tot een elektrische schok, brand en/of ernstig letsel.

WAARSCHUWING:

- Om het risico op brand of elektrische schokken te verminderen. Gebruik deze afzuigkap niet met een solid-state snelheidsregelapparaat. Voeg instructies toe met betrekking tot brandgevaar, elektrische schok of letsel aan personen, voor reiniging en gebruikersonderhoud, zoals smering.
- Gebruik GEEN rookafzuiger met een beschadigd snoer of stekker. Gooi de rookafzuiger weg of Retourneer het apparaat naar een erkend servicecentrum voor onderzoek en/of reparatie.
- Leg het snoer NIET onder het tapijt. Bedek het snoer niet met een deken. tapijten, hardlopers, of soortgelijke bedekkingen.
- Leid het snoer NIET onder meubels of apparaten door. Leg het snoer weg uit de buurt van het verkeer en waar men er niet over kan struikelen. Koppel de Haal het apparaat uit het stopcontact voordat u er onderhoud aan pleegt.
- Regelmatige controle: Laat uw rookafzuiger regelmatig controleren op tekenen van Storing! Stop het gebruik. Controleer of de stekker, het snoer of het

apparaat beschadigd is. Overmatig lawaai, onaangename geur of abnormale hitte.

- Dit apparaat kan worden gebruikt door kinderen vanaf 8 jaar en personen met beperkte fysieke, sensorische of mentale capaciteiten of gebrek aan ervaring en kennis, mits zij onder toezicht staan of instructies hebben gekregen over het veilige gebruik van het apparaat en de gevaren ervan begrijpen. Kinderen mogen niet met het apparaat spelen. Reiniging en onderhoud door de gebruiker mogen niet door kinderen zonder toezicht worden uitgevoerd.
- Kinderen moeten onder toezicht staan om ervoor te zorgen dat ze niet spelen met het apparaat.
- Nauwlettend toezicht is noodzakelijk wanneer een apparaat door iemand wordt gebruikt. of in de buurt van kinderen. Kinderen moeten onder toezicht staan om ervoor te zorgen dat: Ze spelen niet met het apparaat. Reiniging en gebruikersonderhoud mogen niet door kinderen worden uitgevoerd, tenzij ze ouder zijn dan en onder toezicht.
- Gebruik het apparaat uitsluitend voor de beoogde huishoudelijke doeleinden, zoals: zoals beschreven in deze gebruikershandleiding. Elk ander gebruik wordt afgeraden, aangezien dit brand, elektrische schokken of lichamelijk letsel kan veroorzaken.
- Als het netsnoer beschadigd is, moet het door de fabrikant, diens serviceagent of een persoon met vergelijkbare kwalificaties worden vervangen om gevaar te voorkomen.

Overige veiligheidsregels

61. Schakel altijd de stroomtoevoer uit voordat u onderhoud pleegt aan de afzuigkap, de motor of de aansluitdoos.

62. Installatiewerkzaamheden moeten worden uitgevoerd door een gekwalificeerde persoon/personen, in overeenstemming met alle plaatselijke voorschriften en veiligheidsvoorschriften, inclusief de regels voor brandwerende constructies.

63. Volg alle lokale bouw-, veiligheids- en elektrische voorschriften, evenals de NEC (National Electrical Code) en OSHA (Occupational Safety and Health Act).

64. De elektriciteitsvoorziening moet overeenkomstig de invoerparameters.

65. Dit apparaat moet goed geaard zijn.
66. Buig of knik de stroomkabels niet.
67. Niet gebruiken om gevaarlijke of explosieve dampen af te zuigen.
68. De rookafzuiger moet altijd naar buiten worden afgevoerd, in overeenstemming met de plaatselijke voorschriften.
69. Voordat u het apparaat gaat onderhouden of reinigen, dient u de stroomtoevoer naar het bedieningspaneel uit te schakelen en het bedieningspaneel op slot te doen, zodat de stroom niet opnieuw kan worden ingeschakeld.
70. Gebruik dit apparaat zoals door de fabrikant bedoeld. Neem bij vragen contact op met de klantenservice.

BEWAAR DEZE INSTRUCTIES

FCC INFORMATION

LET OP: Wijzigingen of aanpassingen die niet uitdrukkelijk zijn goedgekeurd door de partij die verantwoordelijk is voor naleving kan de bevoegdheid van de gebruiker om het apparaat te bedienen ongeldig maken!

Dit apparaat voldoet aan Deel 1S van de FCC-regels. De werking is onderworpen aan de volgende voorwaarden: twee voorwaarden:

- 1) Dit product kan schadelijke interferentie veroorzaken.
- 2) Dit product moet alle ontvangen interferentie accepteren, inclusief interferentie die kan ongewenste werking veroorzaken.

WAARSCHUWING: Wijzigingen of aanpassingen aan dit product zijn niet uitdrukkelijk door de partij goedgekeurd. verantwoordelijk is voor de naleving, kan de bevoegdheid van de gebruiker om het product te bedienen ongeldig maken.

Let op: Dit product is getest en voldoet aan de limieten voor een digitale klasse B-apparaat. apparaat overeenkomstig Deel 15 van de FCC-regels. Deze limieten zijn bedoeld om redelijke bescherming tegen schadelijke interferentie in een residentiële installatie.

Dit product genereert, gebruikt en kan radiofrequentie-energie uitstralen. Als het niet is geïnstalleerd en gebruikt in overeenstemming met de instructies, kan schadelijke interferentie met radiosignalen veroorzaken communicatie. Er is

echter geen garantie dat er geen interferentie zal optreden in een bepaalde installatie. Als dit product schadelijke interferentie veroorzaakt bij radio- of televisieontvangst, die kan worden bepaald door het product uit en weer aan te zetten, wordt de gebruiker aangemoedigd om te proberen om de interferentie door een of meer van de volgende maatregelen.

- Heroriënteer of verplaats de ontvangstantenne.
- Vergroot de afstand tussen het product en de ontvanger.
- Sluit het product aan op een stopcontact op een ander circuit dan dat waarop de ontvanger is aangesloten. aangesloten.
- Raadpleeg de dealer of een ervaren radio-/tv-technicus voor hulp.

APPEARANCE STRUCTURE

De VEVOR DX25 rookreiniger is compact en voorzien van vier rubberen pads aan de onderkant. De rookpijp is universeel verstelbaar, waardoor hij geschikt is voor diverse soorten werkbanken. De gezuiverde lucht voldoet aan de PONY EIA-testnormen en het filter maakt gebruik van een gecombineerd ontwerp van een "primair-effect kwartskatoen HEPA-filter", uitgerust met drie stukken kwartskatoen. De drie snelheden zorgen voor een maximale luchtstroom van 80-100 m³/u.

- BI. Bamboebuis
- BJ. 65 tot 55 connector
- BK. Hendel
- BL. Een luchtuitlaat
- BM. Rookkap
- BN. Stroominterface
- BO. F lange
- BP. Bovenste deksel
- BQ. Toetsenbord
- BR. Voetmat



PACKING LIST

Controleer de volgende onderdelen zorgvuldig. Als er items ontbreken of beschadigd zijn, Neem contact op met de klantenservice of met uw dealer.

Partets Naam	Hoeveelheid en specificaties
Primaire filtering	5 (Het apparaat bevat 1 stuk)
Een adapter	1 (De lengte van de lijn is 1,5 meter.)
Gebruiksaanwijzing	1
Uitlaatpijp	1 (Lengte: 0,55 meter)
Afzuigkap	1 (zwart)

OPERATION INSTRUCTIONS

- De kracht De ingang van de machine moet binnen het opgegeven nominale spanningsbereik worden gebruikt (volgens het voltage-symbool op de behuizing) en het is verboden om het apparaat te gebruiken als de spanning te hoog of te laag is. Zet de machine uit en Haal de stekker van het apparaat uit het stopcontact als u merkt dat de spanning niet stabiel is.
- Bij gebruik van de machine is het omgevingstemperatuurbereik van het gas en stof dat in de satirische mond wordt ingeademd: bij kamertemperatuur van 50 °C, en het is verboden om het product boven of onder dit temperatuurbereik te gebruiken.
- Bij gebruik van het apparaat bedraagt de luchtvochtigheid van het gas en stof

dat via de luchtinlaat wordt ingeademd 40%-80%. Een te hoge luchtvochtigheid zal het filter snel onbruikbaar maken en het interne circuit van het apparaat beschadigen. Het is daarom verboden het apparaat te gebruiken bij een hogere luchtvochtigheid. dan 80%.

- Het is verboden de machine te gebruiken zonder filterkern. Het direct inademen van roet- of stofdeeltjes in de machine zal schade aan de ventilator en het besturingssysteem veroorzaken. Het gebruik van de machine in de hierboven genoemde staat, veroorzaakt door de onderhoudswerkzaamheden die op eigen kosten zijn uitgevoerd, zal voor u grotere verliezen veroorzaken.
- Het is verboden om de machine te blijven gebruiken nadat het filter is ernstig verstopt, waardoor de levensduur aanzienlijk zal verkorten. De levensduur van de machine kan verminderen en zelfs schade aan de machine veroorzaken. De machine moet regelmatig worden gereinigd en onderhouden, en de filterbuis moet regelmatig worden vervangen. Dit zorgt ervoor dat de machine in goede staat blijft.
- Wanneer het filter van uw machine minder goed zuigt of wanneer de filterkern de geur niet goed verwijdt, gebruik dan de filterbuis. Vervang de filterpatroon door de originele configuratie.
- Het is verboden om de binnenzijde van de machine te openen voor onderhoud. De garantiesticker op de romp is het enige bewijs dat u aftersaleservice geniet. Verscheur of beschadig de garantiesticker op de romp niet.

Sleutel puntbewerking

25. Wanneer de knop voor de eerste keer wordt ingedrukt, start het product met de windsnelheid ingesteld op niveau één en brandt het indicatielampje groen.

26. Wanneer u de knop een tweede keer indrukt, verandert de windsnelheidsinstelling naar niveau twee en wordt het indicatielampje blauw.

27. Wanneer de knop voor de derde keer wordt ingedrukt, schakelt de windsnelheidsregeling over naar stand drie en wordt het indicatielampje rood.

28. Wanneer u de knop voor de vierde keer indrukt, staat het product uit en gaat het indicatielampje uit.

Button function schematic:

● Press the power on once to start one gear, the indicator light is green;

● Press twice to the second gear state, the indicator light is blue;

● Press three times to enter the third gear, and the indicator light is red;

● Press the device four times to shut down and the indicator light will turn off;



The steps for regular filter replacement are as follows:



1 Open the top cover

2 Remove the filter element

3 Replace the filter element

4 Lock the top lid

REPLACEMENT AND MAINTENANCE OF FILTRATION SYSTEM



1. Open beide kanten van de gesp en verwijder het bovenste gedeelte.
2. Verwijder het verzadigde filter .
3. Neerzetten Plaats de nieuwe filterbuis voorzichtig in het installatiedeksel van de machine en maak hem goed vast.
4. De bovenklep moet soepel in de doos worden geplaatst.

* OPMERKINGEN: Gebruik geen grof geweld om de filterkern naar beneden te

drukken, anders kunnen de doos en de gesp losraken. zal zijn beschadigd.

Vereisten:

- De filterkern moet regelmatig worden vervangen om ervoor te zorgen dat de machine in goede staat blijft werken. Voordat u het filtersysteem vervangt en onderhoudt, dient u ervoor te zorgen dat de stroom is uitgeschakeld! Wij zijn niet verantwoordelijk voor de machine. schade die is ontstaan door het niet naleven van de voorschriften in de gebruikershandleiding.
- De bamboebuis moet regelmatig schoongemaakt worden om te voorkomen dat het filter te snel verstopt raakt.
- Wanneer de adsorptiecapaciteit afneemt, controleer dan of het filter vervangen moet worden.
- Wanneer u het nieuwe filter vervangt, noteert u de vervangingsdatum.
- Bij het plaatsen en verwijderen van de filtercilinder moet u de vier wekengrens met uw handen vasthouden en langzaam plaatsen Het is niet toegestaan om bij het hanteren de binnenkant van het kop- of bovenfilter te gebruiken om vervorming of beschadiging van het filtermateriaal te voorkomen en het filtratie-effect te beïnvloeden.

FAULT HANDLING



Knip de stroom voor controleren en repareren de uitrusting!

- Fenomeen: Het systeem werkt nog wel, maar het windvolume is zwak en de inademingskracht is sterk verminderd.

Reden: De luchtinlaat is geblokkeerd of het filter bereikt de verzadigingsgraad niet. Controleer, zet de stroom uit, open de bovenklep en controleer of er iets op de luchtmond is aangesloten. Rekening de luchtuitlaat op verstopping. Als er geen verschil is Bij inspectie en behandeling, herstarten; indien het windvolume klein is, moet het filter vervangen worden.

- Fenomeen: Automatische uitschakeling onmiddellijk na het starten van de machine, heropenen en bovenstaand fenomeen herhaalt zich.

Reden: De interne luchtstroom is onbegaanbaar, de weerstand van de filterkern is

te groot, waardoor de ventilator start. De stroom is te groot en de beveiliging schakelt zichzelf automatisch uit.

Controle: schakel de stroom uit, open de bovenklep en controleer of er een vreemd voorwerp in de luchtmond zit. Als er geen verschil is bij inspectie en behandeling, stel de vijlpositie dan in op een minimum en stel de vijlpositie vervolgens opnieuw in op een geschikt windniveau.

ACCESSORIES INSTALLATION



SPECIFICATION PARAMETER

Model	DX 50- serie
Luchtinlaat	Φ 5mm
Werkspanning / Frequentie	110 ~ 120 V 60 Hz (n.v.t.)
	220 ~ 240V 50Hz (EU)
Maximaal vermogen	43W
Geluidsniveau	\leq 70 dB (1,5 meter afstandstest)
Systeemverkeer	18 0 m ³ /u
Productafmetingen	205*188*225mm

Gewicht	3,35 kg
Drielaagse filtratie	Kwartsvezel + H11 koolstofdoek dubbellaags filterelement

*Inhoud kan zonder voorafgaande kennisgeving worden bijgewerkt.

CORRECT DISPOSAL



Dit product valt onder de bepalingen van de Europese Richtlijn 2012/19/EG. Het symbool met een doorgekruiste vuilnisbak geeft aan dat het product in de Europese Unie gescheiden afvalinzameling vereist. Dit geldt voor het product en alle accessoires die met dit symbool zijn gemarkeerd. Producten die als zodanig zijn gemarkeerd, mogen niet met het normale huisvuil worden weggegooid, maar moeten worden ingeleverd bij een inzamelpunt voor de recycling van elektrische en elektronische apparaten .

Fabrikant: Shanghai muxinmuyeyouxiangongsi

Adres: Shuangchenglu 803nong11hao1602A-1609shi, baoshanqu, shanghai 200000 CN.

Geïmporteerd naar AUS: SIHAO PTY LTD. 1 ROKEVA
STREETEASTWOOD
NSW 2122 Australië

Geïmporteerd naar de VS: Sanven Technology Ltd. Suite 250, 9166
Anaheim
Plaats, Rancho Cucamonga, CA 91730

UK	REP
-----------	------------

YH CONSULTING LIMITED. C/O YH Consulting
Limited Office 147, Centurion House, London
Road, Staines-upon-Thames, Surrey, TW18 4AX

EC	REP
-----------	------------

E-CrossStu GmbH
Mainzer Landstr.69,
60329 Frankfurt am Main.



VEVOR

Upgrade · The Home Creator Way

Röksug

Modell: DX50

Modell: DX50



Bilden är endast för referens, vänligen hänvisa till det faktiska objektet

Detta är originalinstruktionerna, vänligen läs alla instruktioner noggrant innan du använder produkten. VEVOR förbehåller sig en tydlig tolkning av vår användarmanual. Produktens utseende ska vara beroende av den produkt du mottagit. Vi ber om ursäkt för att vi inte kommer att informera dig igen om det finns några teknik- eller programuppdateringar för vår produkt.

USER INFORMATION

Respekterade användare: Läs följande säkerhetsföreskrifter före användning för att undvika brand eller personskador.

- Denna produkt är förbjudet att användas i miljöer med hög temperatur (över 80 °C), brandfarlig, explosiv eller fet miljö.
- När maskinen inte används under en längre tid bör strömmen kopplas bort och tryckas in, och maskinens strömbrytare vara stängd.

- Avståndet mellan rökhuven och rökproduktionspunkten påverkar direkt rökeffekten . (VEVOR-råd: bamburökröret som används som frågetecken? Rökningavståndet bör hållas på 10-15 cm .
- De längre Ju mer röret, desto svagare blir rökeffekten. (VISA råd: Justera fläktens eller luftkonditioneringens riktning) utlopp runt rökhuven som producerar luftflöde. Du kan också göra en tätning för att blockera luftflödets effekt på rökningen .
- Ju längre pipan är, desto mindre effektiv är den att röka (VEVOR-råd: Grenen av rökpipan kan upp till 1,4 miljoner)
- Ju oftare pipan byts, desto svagare blir rökeffekten. (VEVOR råd: Ta så få genvägar som möjligt du kan)

IMPORTANT SAFEGUARDS

Läs och förstå hela denna manual innan du försöker montera, använda eller



installera produkten. Underlåtenhet att följa alla instruktioner nedan kan leda till elektrisk stöt, brand och/eller allvarliga skador.

WARNING:

- För att minska risken för brand eller elektriska stötar. Använd inte denna rökgasutsug med någon halvledarhastighetskontrollenhet. Inkludera instruktioner gällande brandrisk, elektrisk stöt eller skada till personer, för rengöring och användarunderhåll, såsom smörjning.
- ANVÄND INTE någon rökgassug med skadad sladd eller kontakt. Kassera rökgassugnen eller returnera till en auktoriserad serviceverkstad för undersökning och/eller reparation.
- Dra INTE sladden under mattan. Täck inte över sladden med överkast. mattor, löpare, eller liknande beläggningar.
- Dra INTE sladden under möbler eller apparater. Lägg undan sladden från trafikområdet och där den inte kommer att snubblas över. Koppla bort apparaten från strömförsörjningen före service.
- Regelbunden kontroll: Kontrollera regelbundet din rökgasutsug för tecken på fel! Sluta använda apparaten. Kontrollera om kontakten, sladden eller apparaten är skadad. Överdrivet buller, obehaglig lukt eller onormal värme.

- Denna apparat kan användas av barn från 8 år och uppåt och personer med nedsatt fysisk, sensorisk eller mental förmåga eller bristande erfarenhet och kunskap om de har fått handledning eller instruktioner om hur apparaten används på ett säkert sätt och förstår de risker som är förknippade med den. Barn får inte leka med apparaten. Rengöring och underhåll får inte utföras av barn utan handledning.
- Barn bör övervakas för att säkerställa att de inte leker med apparaten.
- Noggrann övervakning är nödvändig när någon apparat används av eller nära barn. Barn bör övervakas för att säkerställa att de leker inte med apparaten. Rengöring och underhåll får inte utföras av barn om de inte är äldre än och övervakad.
- Använd apparaten endast för avsett hushållsbruk enligt som beskrivs i denna användarmanual. All annan användning som kan orsaka brand, elektriska stötar eller personskador rekommenderas inte.
- Om nätsladden är skadad måste den bytas ut av tillverkaren, dess servicerepresentant eller liknande kvalificerad person för att undvika fara.

Andra säkerhetsregler

71. Koppla alltid bort strömförsörjningen innan du utför service på rökgasutsuget , motorn eller kopplingsdosan.
72. Installationsarbetet måste utföras av kvalificerad person/kvalificerade personer i enlighet med alla lokala och säkerhetsföreskrifter, inklusive regler för brandklassad konstruktion.
73. Följ alla lokala bygg-, säkerhets- och elföreskrifter, såväl som NEC (Nationella elektriska föreskrifter) och OSHA (Arbetskyddslagen).
74. Elförsörjningen måste vara i enlighet med ingångsparametrarna.
75. Denna enhet måste vara korrekt jordad.
76. Böj eller knäck inte elkablarna.
77. Använd inte för att avge farliga eller explosiva ångor.
78. Röksugnen ska alltid ventileras utåt och i enlighet med lokala föreskrifter.
79. Innan du utför service eller rengöring av enheten, stäng av strömmen på panelen och lås den för att förhindra att strömmen slås på.
80. Använd denna enhet på det sätt som avsetts av tillverkaren. Om du har några

frågor, vänligen kontakta kundtjänst.

SPARA DESSA INSTRUKTIONER

FCC INFORMATION

WARNING: Ändringar eller modifieringar som inte uttryckligen godkänts av den part som ansvarar för efterlevnad kan upphäva användarens rätt att använda utrustningen!

Denna enhet uppfyller del 15 i FCC-reglerna. Användning är underkastad följande två villkor:

- 1) Denna produkt kan orsaka skadliga störningar.
- 2) Denna produkt måste acceptera alla mottagna störningar, inklusive störningar som kan orsaka oönskad drift.

WARNING: Ändringar eller modifieringar av denna produkt har inte uttryckligen godkänts av parten. som är ansvarig för efterlevnad kan upphäva användarens rätt att använda produkten.

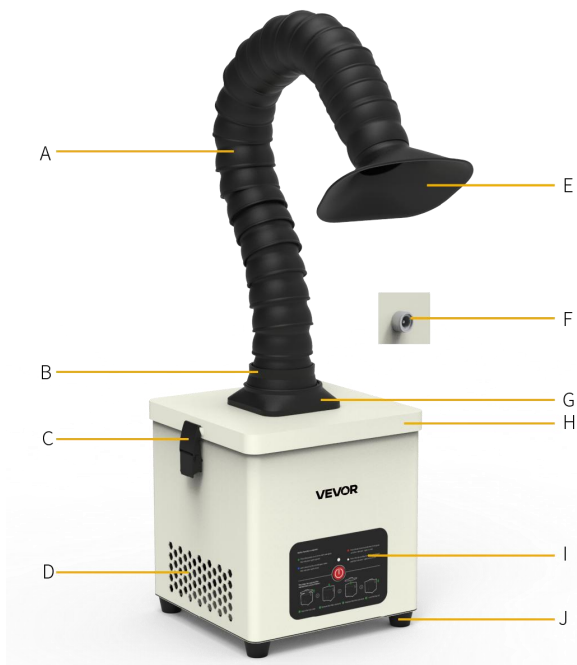
Obs: Denna produkt har testats och befunnits uppfylla gränserna för en digital enhet av klass B. enhet i enlighet med del 15 i FCC-reglerna. Dessa gränser är utformade för att ge rimliga skydd mot skadliga störningar i en bostadsinstallation. Denna produkt genererar, använder och kan utstråla radiofrekvensenergi, och om den inte installeras och används i enlighet med instruktionerna, kan orsaka skadliga störningar på radio kommunikation. Det finns dock ingen garanti för att störningar inte kommer att uppstå i en viss installation. Om denna produkt orsakar skadliga störningar för radio- eller tv-mottagning, vilket kan avgöras genom att stänga av och slå på produkten, uppmanas användaren att prova att korrigera störningen med en eller flera av följande åtgärder.

- Rikta om eller flytta mottagarantennen.
- Öka avståndet mellan produkten och mottagaren.
- Anslut produkten till ett uttag på en annan krets än den som mottagaren är ansluten till. ansluten.
- Kontakta återförsäljaren eller en erfaren radio-/TV-tekniker för hjälp.

APPEARANCE STRUCTURE

VEVOR DX25 rökrenare är kompakt och har fyra gummikuddar i botten. Rökröret kan justeras universellt, vilket gör det lämpligt för olika typer av arbetsbänkar. Den renade luften uppfyller PONY EIA-teststandarderna, och filtret använder en kombinerad design av "primäreffekt kvartsbomulls-HEPA-filter", utrustat med 3 bitar kvartsbomull. Trestegsjusteringen möjliggör ett maximalt luftflöde på 80-100 m³/h.

- BS. Bamburör
- BT. 65 till 55 kontakt
- BU. Hasp
- BV. Ett IR-uttag
- BW. Rökhuva
- BX. Strömgränssnitt
- BY. Fläns
- BZ. Övre lock
- CA. Knappsats
- CB. Fotmatta



PACKING LIST

Kontrollera följande delar noggrant. Om det finns några saknade eller skadade föremål, vänligen kontakta kundtjänst eller återförsäljare.

Föräldrarnas namn	Kvantitet och specifikationer
-------------------	-------------------------------

Primär filtrering	5 (Enheten innehåller 1 styck)
En adapter	1 (Linans längd är 1,5 meter.)
Bruksanvisning	1
Avgasrör	1 (Längd: 0,55 meter)
Avgashuv	1 (svart)

OPERATION INSTRUCTIONS

- Kraften Maskinens ingång ska användas inom det angivna märkspänningsområdet (enligt effektmarkeringen på kroppen) och det är förbjudet att använda när spänningen är för hög eller för låg. Stäng av maskinen och Koppla ur enheten när du upptäcker att spänningen inte är stabil.
- När maskinen används är omgivningstemperaturintervallet för gas och damm som inandas i den satiriska munnen: vid rumstemperatur på 50 °C, och det är förbjudet att använda över eller under detta temperaturintervall.
- När maskinen används är luftfuktigheten för gas och damm som inandas av luftintaget 40–80 %. För hög luftfuktighet gör filtret snabbt ogiltigt och skadar maskinens interna kretsar, och det är förbjudet att använda den när luftfuktigheten är högre. än 80 %.
- Det Det är förbjudet att använda maskinen utan filterkärna. Direkt inandning av sot eller dammpartiklar i maskinen kommer att orsaka skador på fläkten och styrsystemet. Användning av maskinen i ovanstående skick, orsakad av underhåll på egen bekostnad, kommer att orsaka större förluster.
- Det är förbjudet att fortsätta använda maskinen efter filtret är allvarligt blockerat, vilket avsevärt förkortar maskinens livslängd och till och med orsaka skador på maskinen. Maskinen bör rengöras och underhållas regelbundet, och filterröret bör bytas ut regelbundet. För att säkerställa att maskinen fungerar i gott skick.
- När din maskins filter har mindre igensatt sugförmåga eller när filterkärnan inte avlägsnar lukt, använd filterröret strikt . Byt ut filterpatronen mot den ursprungliga konfigurationen.

- Det är förbjudet att öppna maskinens insida för underhåll. Garantietiketten på flygkroppen är det enda beviset på att du har tillgång till kundservice. Riv inte sönder eller skada garantietiketten på flygkroppen.

Nyckel punktoperation

29. När knappen trycks in för första gången startar produkten med vindhastigheten inställd på nivå ett, och indikatorlampan lyser grönt.

30. När knappen trycks en andra gång ändras vindhastighetsinställningen till nivå två och indikatorlampan lyser blått.

31. När knappen trycks in för tredje gången ändras vindhastighetsväxeln till nivå tre och indikatorlampan lyser rött.

32. När knappen trycks in för fjärde gången är produkten i avstängt läge och indikatorlampan slocknar.

Button function schematic:

● Press the power on once to start one gear, the indicator light is green;

● press twice to the second gear state, the indicator light is blue;

● Press three times to enter the third gear, and the indicator light is red;

● Press the device four times to shut down and the indicator light will turn off;



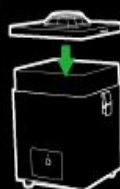
The steps for regular filter replacement are as follows:



1 Open the top cover



2 Remove the filter element



3 Replace the filter element



4 Lock the top lid

REPLACEMENT AND MAINTENANCE OF FILTRATION SYSTEM



1. Öppna båda sidor av spännet, ta bort det övre locket.
 2. Ta bort det mättade filtret .
 3. Sätta För in det nya filterröret försiktigt i maskinens installationskåpa och spänn det ordentligt.
 4. Topplocket måste läggas i smidigt i lådan.
- * OBS! Använd inte våld för att trycka ner filterkärnan, annars kan lådan och spännet lossna. kommer att vara skadad.

Krav:

- Filterkärnan bör bytas regelbundet för att säkerställa att maskinen fungerar i gott skick. Innan du byter ut och underhåller filtersystemet, se till att strömmen är avstängd! Vi tar inget ansvar för maskinen. skador orsakade av att bestämmelserna i användarmanualen inte följts.
- Bamburöret bör rengöras regelbundet för att inte orsaka att filtret blockeras för snabbt.
- När adsorptionskapaciteten minskar, kontrollera om filtret bör bytas ut.
- När du byter ut det nya filtret, anteckna utbytesdatumet.
- När du monterar och tar bort filtercylindern ska du hålla i fyrveckarkanten med händerna och långsamt föra in den. in och ut den. Vid hantering får du inte använda insidan av huvud- eller toppfiltret för att undvika deformation eller skador på filtermaterialet och påverka filtreringseffekten.

FAULT HANDLING



Var vänlig och klipp av driva före kontroll och reparation utrustningen!

- Fenomen: Systemet fungerar fortfarande, men vindvolymen är svag och inandningskraften är kraftigt minskad.

Orsak: Luftinloppet är blockerat eller filtret när inte mättad.

Kontrollera att du stängt av strömmen, öppna det övre locket och kontrollera om något är anslutet till luftmunstycket. Kontrollera luftutloppet för blockering. Om det inte finns någon skillnad Vid inspektion och behandling, omstart. Om vindvolymen är liten bör filtret bytas ut.

- Fenomen: Automatisk avstängning omedelbart efter att maskinen startats, öppna igen och upprepa ovanstående fenomen.

Orsak: Det interna luftflödet är obekväma, filterkärnans motstånd är för stort, vilket gör att fläkten startar, strömmen är för stor, automatisk skyddsavstängning.

Kontroll: stäng av strömmen, öppna topplocket, kontrollera om det finns ett främmande föremål i luftmunstycket; Om det inte finns någon skillnad i inspektion och behandling, ställ in filpositionen till ett minimum och starta sedan om filpositionen till en lämplig vindnivå.

ACCESSORIES INSTALLATION



SPECIFICATION PARAMETER

Modell	DX 50- serien
--------	---------------

Luftinlopp	Φ 5 5 mm
Arbetsspänning / Frekvens	110 ~ 120 V 60 Hz (ej tillgängligt)
	220 ~ 240V 5 0Hz (EU)
Maximal effekt	43W
Bullernivå	≤ 70 dB (test på 1,5 meters avstånd)
Systemtrafik	180 m ³ /h
Produktstorlek	205*188*225 mm
Vikt	3,35 kg
Treskiktsfiltrering	Filterelement med dubbla lager av kvartsfiber + H11-kolfiberduk

*Innehållet kan komma att uppdateras utan föregående meddelande.

CORRECT DISPOSAL



Denna produkt omfattas av bestämmelserna i EU-direktiv 2012/19/EG.

Symbolen som visar en överstruken soptunna indikerar att produkten kräver separat sophämtning inom Europeiska unionen. Detta gäller

produkten och alla tillbehör som är märkta med denna symbol.

Produkter som är märkta som sådana får inte kasseras med vanligt hushållsavfall, utan måste lämnas till en samlingsplats för återvinning av elektriska och elektroniska apparater .

Tillverkare: Shanghaimuxinmuyeyouxiangongsi

Adress: Shuangchenglu 803nong11hao1602A-1609shi, baoshanqu, Shanghai 200 000 kanadensiska republiken.

Importerad till Australien: SIHAO PTY LTD. 1 ROKEVA

STREETEASTWOOD

NSW 2122 Australien

Importerad till USA: Sanven Technology Ltd. Suite 250, 9166 Anaheim
Plats, Rancho Cucamonga, Kalifornien 91730

UK	REP
-----------	------------

YH CONSULTING LIMITED. C/O YH Consulting
Limited Office 147, Centurion House, London
Road, Staines-upon-Thames, Surrey, TW18 4AX

EC	REP
-----------	------------

E-CrossStu GmbH
Mainzer Landstr.69,
60329 Frankfurt am Main.

