

# **VEVOR**

**Affordable. Reliable. Home Improvement.**

**YOKE PULLER**

**MODEL: XC9155A**

MODEL:XC9155A



<Picture Only For Reference >

This is the original instruction, please read all manual instructions carefully before operating. VEVOR reserves a clear interpretation of our user manual. The appearance of the product shall be subject to the product you received. Please forgive us that we won't inform you again if there are any technology or software updates on our product.

## IMPORTANT SAFEGUARDS



**WARNING:** Read and understand this entire manual before operating or servicing this product. Failure to follow these warnings and instructions can cause personal injury or damage to valuable property.

● Avoid children using the product. And this product is not a toy. Do not allow children to play.

## ASSEMBLY PRECAUTIONS

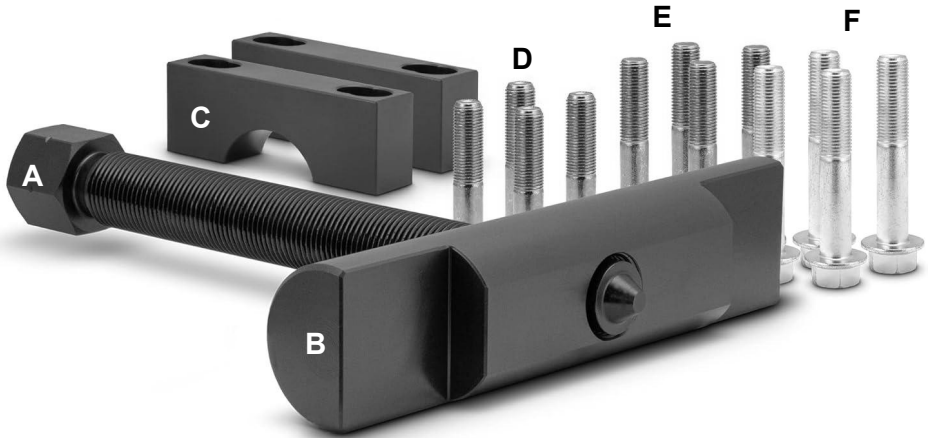
1. Assemble only according to these instructions. Improper assembly can create hazards.
2. Wear ANSI-approved safety goggles and heavy-duty work gloves during assembly and use.
3. Keep assembly area clean and well-lit.
4. Keep bystanders out of the area during assembly.
5. Do not assemble when tired or when under the influence of alcohol, drugs or medication.
6. Product capabilities apply to properly and completely assembled products only.
7. For additional information regarding the parts listed in the following pages, please refer to the Assembly Diagram of this manual. Unwrap and separate all parts in a clean work area. Please keep small spare parts out of children's reach.
8. Assemble and use this product ONLY in accordance with these instructions and for its intended purpose of bearing removal and bearing housing separation.
9. Read vehicle owner's manual and instruction manual for Jack (not included) for proper jacking positions (where applicable) before use.
10. Maintain this product. Check for misalignment, binding, wear, or other damage before use. If any damage is detected, repair or replace the problematic components before further use.

## SAVE THESE INSTRUCTIONS

## SPECIFICATION

|                 |                                |
|-----------------|--------------------------------|
| <b>Model</b>    | <b>XC9155A</b>                 |
| <b>Material</b> | Steel                          |
| <b>Fitment</b>  | 1-7/8 inch to 2-3/16 inch yoke |

# PACKAGE LIST



| No. | Name                 | QTY | No. | Name                      | QTY |
|-----|----------------------|-----|-----|---------------------------|-----|
| A   | Puller Screw         | 1   | E   | Flange Bolt(1/2"-20,      | 4   |
| B   | Puller Body          | 1   | F   | Flange Bolt(M12*1.25)     | 4   |
| C   | Clamp Blocks         | 2   | G   | Carrying Case (not shown) | 1   |
| D   | Flange Bolt(3/8"-24) | 4   | H   | Manual (not shown)        | 1   |

## OPERATION

Yoke puller applications:

- 1.Remove nut and washer retaining yoke to the shaft.
2. Apply penetrating oil to the shaft splines.



(Fig. A)

3. Loosely attach the Clamp Blocks to the yoke with the appropriate Flange Bolts. Slide the Puller Body through the Clamp Blocks. with the flats on the Puller Body towards the Yoke. (Fig. B)

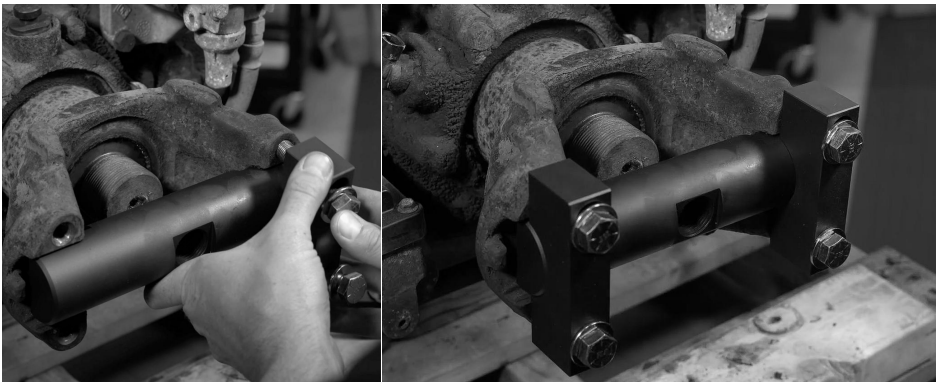


Fig.B

5. lubricate the Puller Screw and thread it into the Puller Body until the tip of the Puller Screw lines up with the center of the shaft.(Fig.C)



Fig.C

6.Tighten the Flange Bolts in the Clamp Blocks.

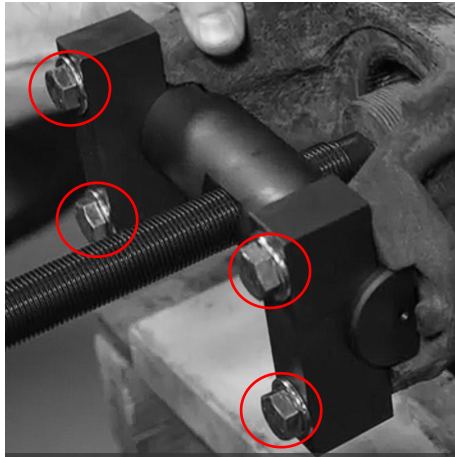


Fig.D

7.Use and impact wrench to turn the Puller Screw until the yoke is pulled from the shaft. (Fig. E)

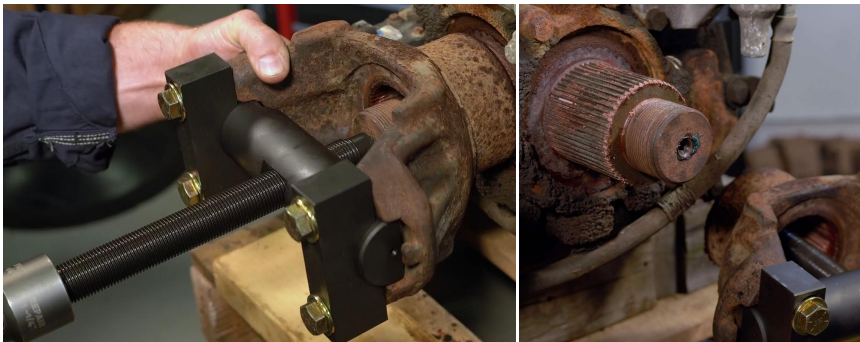


Fig. E

# MAINTENANCE

- Clean these tools with a clean cloth after each use. Do not use caustic chemicals or harsh abrasives and store in a dry place.
- Lubricate attachments as needed to ensure smooth operation.
- Replace components if their threading begins to wear and cannot be used smoothly and safely.
- If the tool will not be used for an extended period of time, clean and lubricate it and store it in a cool dry place inaccessible to children.

**Manufacturer:** Shanghaimuxinmuyeyouxiangongsi

**Address:** Shuangchenglu 803nong11hao1602A-1609shi, baoshanqu, shanghai 200000 CN.

**Imported to AUS:** SIHAO PTY LTD. 1 ROKEVA STREET EASTWOOD NSW 2122 Australia

**Imported to USA:** Sanven Technology Ltd. Suite 250, 9166 Anaheim Place, Rancho Cucamonga, CA 91730



YH CONSULTING LIMITED.  
C/O YH Consulting Limited Office 147,  
Centurion House, London Road,  
Staines-upon-Thames, Surrey, TW18 4AX



E-CrossStu GmbH  
Mainzer Landstr.69,  
60329 Frankfurt am Main.



# **VEVOR**

**Affordable. Reliable. Home Improvement.**

**EXTRACTEUR DE FOURCHE**

**MODÈLE : XC9155A**

MODÈLE : XC9155A



< Image à titre indicatif uniquement >

Ceci est le mode d'emploi d'origine. Veuillez lire attentivement toutes les instructions du manuel avant utilisation. VEVOR se réserve le droit d'interpréter clairement ce manuel d'utilisation. L'apparence du produit dépend du produit que vous avez reçu. Veuillez nous excuser pour le retard dans la publication de toute mise à jour technologique ou logicielle concernant notre produit.

## MESURES DE SÉCURITÉ IMPORTANTES



**AVERTISSEMENT** : Veuillez lire attentivement et comprendre l'intégralité de ce manuel avant d'utiliser ou d'entretenir ce produit. Le non-respect de ces avertissements et instructions peut entraîner des blessures corporelles ou des dommages matériels.

- Évitez que les enfants utilisent ce produit . Ce produit n'est pas un jouet. Ne laissez pas les enfants jouer avec .

## PRÉCAUTIONS DE MONTAGE

1. Assemblez uniquement en suivant ces instructions. Un assemblage incorrect peut entraîner des dangers.
2. Portez des lunettes de sécurité approuvées ANSI et des gants de travail robustes pendant l'assemblage et l'utilisation .
3. Gardez la zone de montage propre et bien éclairée.
4. Gardez les spectateurs hors de la zone pendant le montage.
5. Ne vous assemblez pas lorsque vous êtes fatigué ou sous l'influence de l'alcool, de drogues ou de médicaments.
6. Les capacités du produit s'appliquent uniquement aux produits correctement et entièrement assemblés .
7. Pour plus d'informations sur les pièces listées dans les pages suivantes, veuillez vous référer au schéma d'assemblage de ce manuel. Déballez et séparez toutes les pièces dans un espace de travail propre. Veuillez conserver les petites pièces hors de portée des enfants.
8. Assemblez et utilisez ce produit UNIQUEMENT conformément à ces instructions et aux fins prévues, à savoir le retrait du roulement et la séparation du boîtier de roulement.
9. Lisez le manuel du propriétaire du véhicule et manuel d'instructions pour Jack (pas (inclus) pour les positions de levage appropriées (le cas échéant) avant utilisation.
10. Entretenez ce produit. Vérifiez l'absence de défauts d'alignement, de grippage, d'usure ou de tout autre dommage avant utilisation. Si un dommage est détecté, réparez ou remplacez les composants défectueux avant toute nouvelle utilisation.

## CONSERVEZ CES INSTRUCTIONS

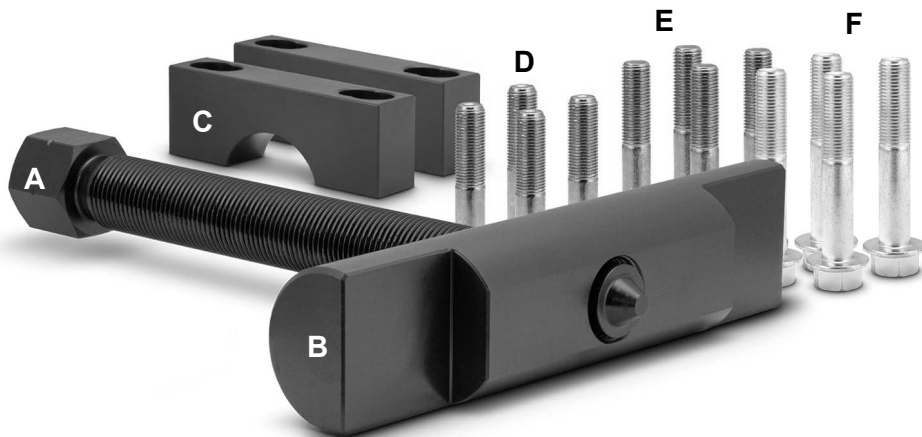
## SPÉCIFICATION

|                 |                |
|-----------------|----------------|
| <b>Modèle</b>   | <b>XC9155A</b> |
| <b>Matériel</b> | Acier          |

Montage

Empiècement de 1-7/8 pouce à 2-3/16 pouce

## LISTE DES PAQUETS



| Non. | Nom                      | Qté | Non. | Nom                              | Qté |
|------|--------------------------|-----|------|----------------------------------|-----|
| UN   | Vis d'extraction         | 1   | E    | Boulon à bride (1/2"-20,         | 4   |
| B    | Corps d'extracteur       | 1   | F    | Boulon à bride (M12*1,25)        | 4   |
| C    | Blocs de serrage         | 2   | G    | Étui de transport (non illustré) | 1   |
| D    | Boulon à bride (3/8"-24) | 4   | H    | Manuel (non illustré)            | 1   |

## OPÉRATION

Applications de l'extracteur de fourche :

1. Retirez l'écrou et la rondelle qui retiennent l'étrier sur l'arbre.
2. Appliquez de l'huile pénétrante sur les cannelures de l'arbre.



(Fig. A)

3. Fixez sans serrer les blocs de serrage à l'étrier à l'aide des boulons à bride appropriés. Glissez le corps de l'extracteur à travers les blocs de serrage, les méplats du corps de l'extracteur étant orientés vers l'étrier. (Fig. B)

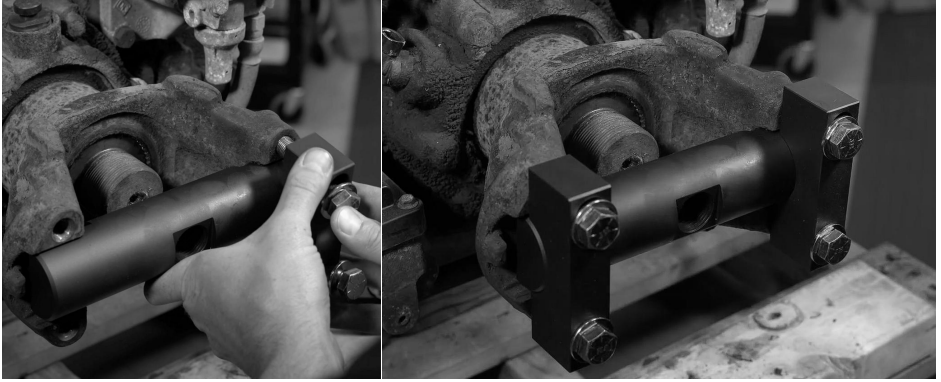


Fig.B

5. lubrifiez la vis de l'extracteur et vissez-la dans le corps de l'extracteur jusqu'à ce que la pointe de la vis de l'extracteur soit alignée avec le centre de l'arbre. (Fig.C)



Fig.C

6. Serrez les boulons de bride dans les blocs de serrage.

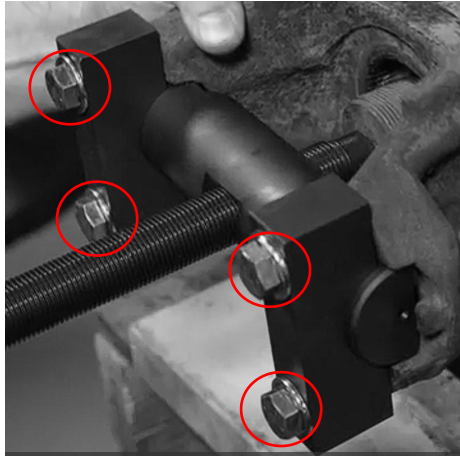


Fig.D

7. Utilisez une clé à chocs pour tourner la vis d'extraction jusqu'à ce que la fourche soit retirée de l'arbre. (Fig. E)

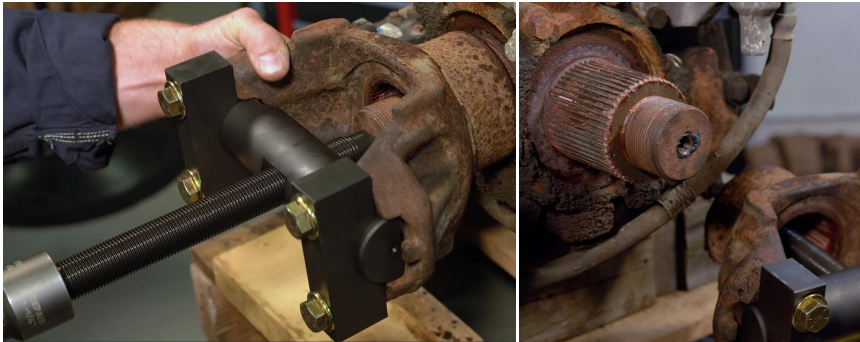


Fig. E

## ENTRETIEN

- Nettoyez ces outils avec un chiffon propre après chaque utilisation. N'utilisez pas de produits chimiques caustiques ni d'abrasifs agressifs et rangez-les dans un endroit sec .
- Lubrifiez les accessoires selon les besoins pour assurer un fonctionnement fluide.
- Remplacez les composants si leur filetage commence à s'user et ne

peut pas être utilisé en douceur et en toute sécurité.

- Si l'outil n'est pas utilisé pendant une période prolongée, nettoyez-le et lubrifiez-le et rangez -le dans un endroit frais et sec, inaccessible aux enfants.

**Fabricant** : Shanghaimuxinmuyeyouxiangongsi

**Adresse** : Shuangchenglu 803nong11hao1602A-1609shi, baoshanqu, shanghai 200000 CN.

**Importé en Australie** : SIHAO PTY LTD. 1 ROKEVA STREET, ASTWOOD NSW 2122, Australie

**Importé aux États-Unis** : Sanven Technology Ltd. Suite 250, 9166 Anaheim Place, Rancho Cucamonga, CA 91730



YH CONSULTING LIMITED.  
C/O YH Consulting Limited Office 147,  
Centurion House, London Road,  
Staines-upon-Thames, Surrey, TW18 4AX



E-CrossStu GmbH  
Mainzer Landstr.69,  
60329 Frankfurt am Main.



# **VEVOR**

**Affordable. Reliable. Home Improvement.**

**JOCHABZIEHER**

**MODELL: XC9155A**



spielen .

## **VORSICHTSMAßNAHMEN BEI DER MONTAGE**

1. Führen Sie die Montage ausschließlich gemäß dieser Anleitung durch. Eine unsachgemäße Montage kann zu Gefahren führen.  
und Verwendung eine ANSI-geprüfte Schutzbrille und strapazierfähige Arbeitshandschuhe .
3. Halten Sie den Versammlungsbereich sauber und gut beleuchtet.
4. Halten Sie während der Montage unbeteiligte Personen vom Bereich fern.
5. Montieren Sie nicht, wenn Sie müde sind oder unter dem Einfluss von Alkohol, Drogen oder Medikamenten stehen.
6. Die Produktfunktionen gelten nur für ordnungsgemäß und vollständig montierte Produkte .
7. Weitere Informationen zu den auf den folgenden Seiten aufgeführten Teilen finden Sie im Montageplan dieser Anleitung. Packen Sie alle Teile an einem sauberen Arbeitsplatz aus und trennen Sie sie voneinander. Bewahren Sie kleine Ersatzteile außerhalb der Reichweite von Kindern auf.
8. Montieren und verwenden Sie dieses Produkt NUR gemäß dieser Anleitung und für den vorgesehenen Zweck der Lagerentfernung und Lagergehäusetrennung.
9. Lesen Sie die Bedienungsanleitung Ihres Fahrzeugs und Bedienungsanleitung für Jack (nicht (im Lieferumfang enthalten) für die richtigen Wagenheberpositionen (sofern zutreffend) vor der Verwendung.
10. Warten Sie das Produkt sorgfältig. Überprüfen Sie es vor der Verwendung auf Fehlausrichtung, Klemmen, Verschleiß oder andere Schäden. Sollten Schäden festgestellt werden, reparieren oder ersetzen Sie die betreffenden Komponenten vor der weiteren Verwendung.

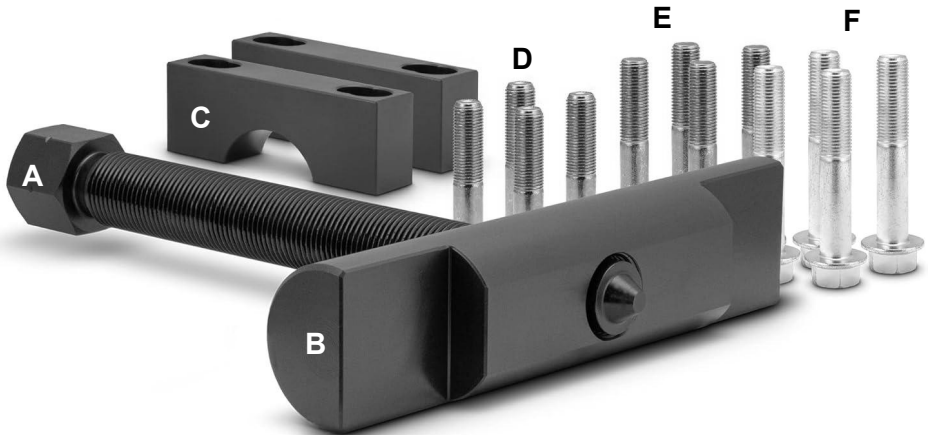
## **BEWAHREN SIE DIESE ANWEISUNGEN AUF**

## **SPEZIFIKATION**

|               |                |
|---------------|----------------|
| <b>Modell</b> | <b>XC9155A</b> |
|---------------|----------------|

|             |                                 |
|-------------|---------------------------------|
| Material    | Stahl                           |
| Ausstattung | 1-7/8 Zoll bis 2-3/16 Zoll Joch |

## PAKETLISTE



| NEIN. | Name                         | MENGE | NEIN. | Name                              | MENGE TY |
|-------|------------------------------|-------|-------|-----------------------------------|----------|
| A     | Abziehschraube               | 1     | E     | Flanschschraube<br>(1/2"-20,      | 4        |
| B     | Abzieherkörper               | 1     | F     | Flanschschraube<br>(M12*1,25)     | 4        |
| C     | Klemmblocke                  | 2     | G     | Tragetasche (nicht<br>abgebildet) | 1        |
| D     | Flanschschraube<br>(3/8"-24) | 4     | H     | Handbuch (nicht<br>abgebildet)    | 1        |

## BETRIEB

Anwendungen für Jochabzieher:

1. Entfernen Sie die Mutter und Unterlegscheibe, mit der das Joch an der Welle befestigt ist.
2. Tragen Sie Kriechöl auf die Wellenverzahnung auf.



(Abb. A)

3. Befestigen Sie die Klemmböcke mit den entsprechenden Flanschschrauben locker am Joch. Schieben Sie den Abzieherkörper durch die Klemmböcke. Die Abflachungen am Abzieherkörper zeigen zum Joch. (Abb. B)

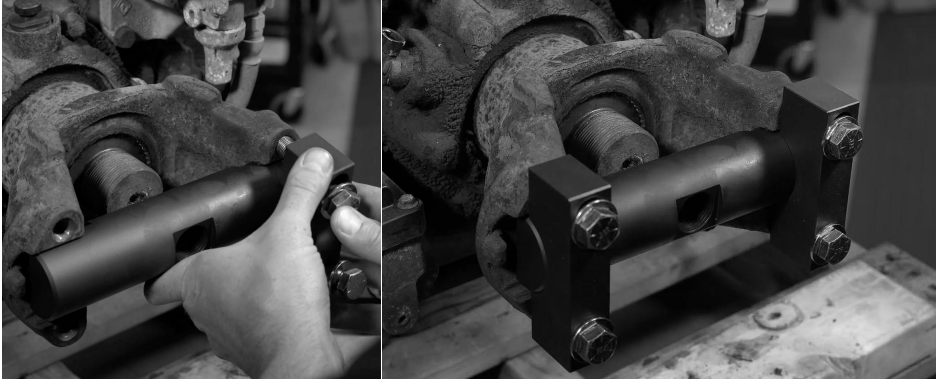


Abb. B

5. Schmieren Sie die Abziehschraube und schrauben Sie sie in den Abzieherkörper, bis die Spitze der Abziehschraube mit der Mitte der Welle übereinstimmt. (Abb. C)



Abb. C

6. Ziehen Sie die Flanschschauben in den Klemmböcken fest.

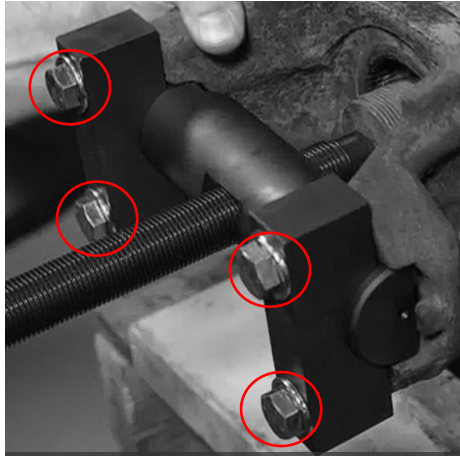


Abb. D

7. Drehen Sie die Abziehschraube mit einem Schlagschrauber, bis das Joch von der Welle gezogen ist. (Abb. E)

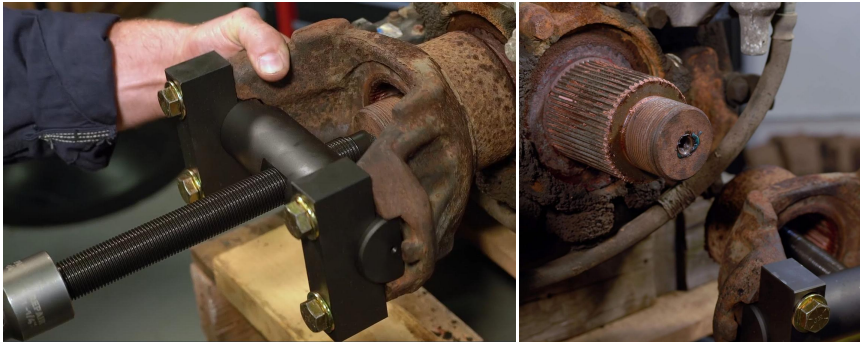


Abb. E

## WARTUNG

- Reinigen Sie diese Werkzeuge nach jedem Gebrauch mit einem sauberen Tuch. Verwenden Sie keine ätzenden Chemikalien oder scharfen Scheuermittel und bewahren Sie sie an einem trockenen Ort auf .
- Schmieren Sie die Anbaugeräte nach Bedarf, um einen reibungslosen Betrieb zu gewährleisten.
- Ersetzen Sie Komponenten, wenn deren Gewinde verschleißten und

nicht mehr reibungslos und sicher verwendet werden können.

- Wenn das Werkzeug längere Zeit nicht verwendet wird, reinigen und schmieren Sie es und bewahren Sie es an einem kühlen, trockenen Ort außerhalb der Reichweite von Kindern auf.

**Hersteller:** Shanghai muxinmuyeyouxiangongsi

**Adresse:** Shuangchenglu 803nong11hao1602A-1609shi, baoshanqu, Shanghai 200000 CN.

**Importiert nach AUS:** SIHAO PTY LTD. 1 ROKEVA STREET EASTWOOD NSW 2122 Australien

**Importiert in die USA:** Sanven Technology Ltd. Suite 250, 9166 Anaheim Place, Rancho Cucamonga, CA 91730



YH CONSULTING LIMITED.  
C/O YH Consulting Limited Office 147,  
Centurion House, London Road,  
Staines-upon-Thames, Surrey, TW18 4AX



E-CrossStu GmbH  
Mainzer Landstr.69,  
60329 Frankfurt am Main.



# **VEVOR**

**Affordable. Reliable. Home Improvement.**

**ESTRATTORE DEL GIOGO**

**MODELLO: XC9155A**

MODELLO: XC9155A



< Immagine solo per riferimento >

Queste sono le istruzioni originali, si prega di leggere attentamente tutte le istruzioni del manuale prima di utilizzare il prodotto. VEVOR si riserva la piena interpretazione del manuale utente. L'aspetto del prodotto dipenderà dal prodotto ricevuto. Vi preghiamo di non informarvi ulteriormente in caso di aggiornamenti tecnologici o software relativi al nostro prodotto.

## IMPORTANTI MISURE DI SICUREZZA



**AVVERTENZA:** Leggere attentamente e comprendere l'intero manuale prima di utilizzare o effettuare la manutenzione del prodotto. La mancata osservanza di queste avvertenze e istruzioni può causare lesioni personali o danni a beni di valore.

- Evitare che i bambini utilizzino il prodotto . Questo prodotto non è un giocattolo. Non permettere ai bambini di giocarci .

## PRECAUZIONI DI MONTAGGIO

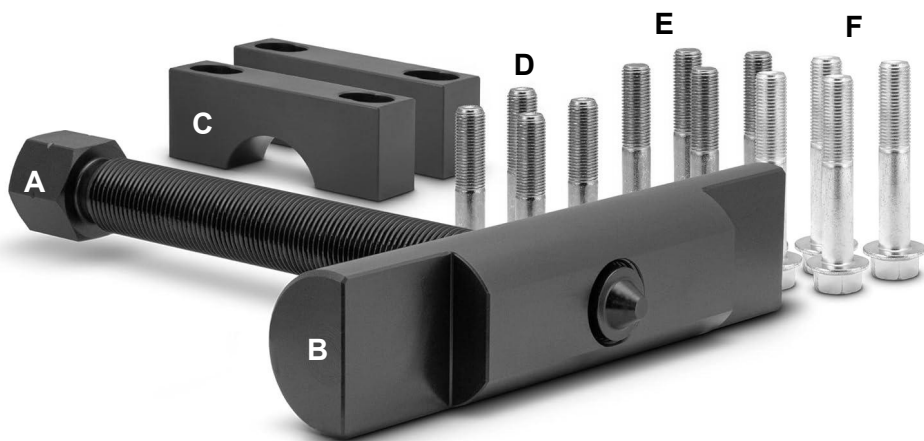
1. Eseguire il montaggio solo seguendo queste istruzioni. Un montaggio improprio può comportare pericoli.
2. Indossare occhiali di sicurezza approvati ANSI e guanti da lavoro resistenti durante il montaggio e l'uso .
3. Mantenere l'area di riunione pulita e ben illuminata.
4. Tenere gli astanti fuori dall'area durante l'assemblea.
5. Non riunirsi quando si è stanchi o sotto l'effetto di alcol, droghe o medicinali.
6. Le capacità del prodotto si applicano solo ai prodotti correttamente e completamente assemblati .
7. Per ulteriori informazioni sui componenti elencati nelle pagine seguenti, fare riferimento allo schema di montaggio di questo manuale. Disimballare e separare tutti i componenti in un'area di lavoro pulita. Tenere i piccoli pezzi di ricambio fuori dalla portata dei bambini.
8. Montare e utilizzare questo prodotto SOLO in conformità alle presenti istruzioni e per lo scopo previsto, ovvero la rimozione dei cuscinetti e la separazione dell'alloggiamento dei cuscinetti.
9. Leggere il manuale del proprietario del veicolo e manuale di istruzioni per Jack (non incluso) per le corrette posizioni di sollevamento (ove applicabile) prima dell'uso.
10. Manutenere questo prodotto. Verificare eventuali disallineamenti, inceppamenti, usura o altri danni prima dell'uso. In caso di danni, riparare o sostituire i componenti difettosi prima di un ulteriore utilizzo.

## CONSERVARE QUESTE ISTRUZIONI

### SPECIFICHE

|                |   |
|----------------|---|
| <b>Modello</b> | <b>XC9155A</b>                          |
| Materiale      | Acciaio                                 |
| Montaggio      | Giogo da 1-7/8 pollici a 2-3/16 pollici |

## ELENCO DEI PACCHETTI



| NO. | Nome                           | QUANTITÀ | NO. | Nome  | QTY |
|-----|--------------------------------|----------|-----|---|-----|
| UN  | Vite di estrazione             | 1        | E   | Bullone flangiato<br>(1/2"-20),             | 4   |
| B   | Corpo estrattore               | 1        | F   | Bullone flangiato<br>(M12*1,25)             | 4   |
| C   | Blocchi di serraggio           | 2        | G   | Custodia per il trasporto<br>(non mostrata) | 1   |
| D   | Bullone flangiato<br>(3/8"-24) | 4        | H   | Manuale (non mostrato)                      | 1   |

## OPERAZIONE

Applicazioni dell'estrattore a giogo:

1. Rimuovere il dado e la rondella che fissano il giogo all'albero.
2. Applicare olio penetrante alle scanalature dell'albero.



(Figura A)

3. Fissare i blocchi di serraggio alla forcella senza stringerli troppo con gli appositi bulloni flangiati. Far scorrere il corpo dell'estrattore attraverso i blocchi di serraggio, con le superfici piate del corpo dell'estrattore rivolte verso la forcella. (Fig. B)

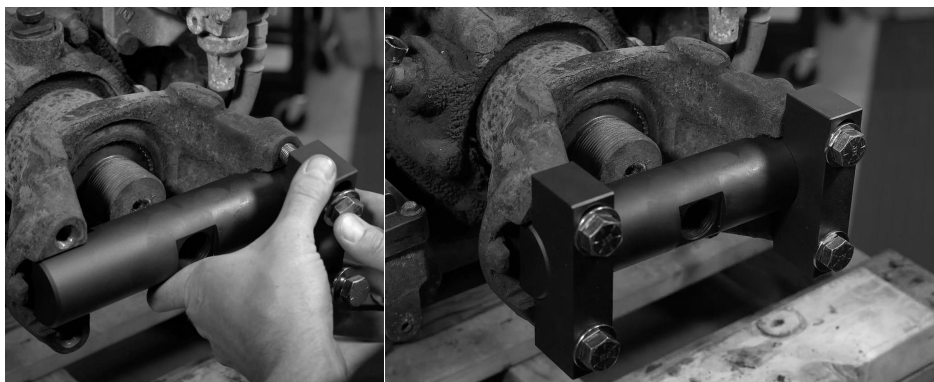


Figura B

5. Lubrificare la vite di estrazione e avvitarela nel corpo dell'estrattore finché la punta della vite di estrazione non si allinea con il centro dell'albero (Fig. C).



Figura C

6. Serrare i bulloni della flangia nei blocchi di serraggio.



Figura D

7. Utilizzare una chiave a percussione per ruotare la vite di estrazione fino a quando il giogo non viene estratto dall'albero. (Fig. E)

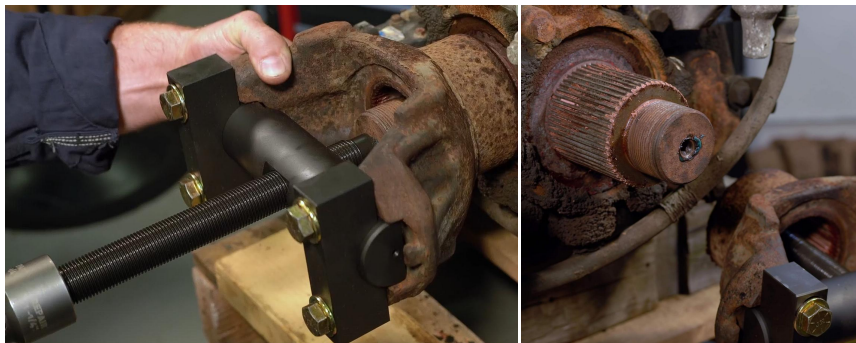


Figura E

## MANUTENZIONE

- Pulire questi strumenti con un panno pulito dopo ogni utilizzo. Non utilizzare prodotti chimici caustici o abrasivi aggressivi e conservarli in un luogo asciutto .
- Lubrificare gli accessori secondo necessità per garantire un funzionamento regolare.
- Sostituire i componenti se la filettatura inizia a usurarsi e non è più possibile utilizzarli in modo fluido e sicuro.
- Se l'utensile non verrà utilizzato per un lungo periodo di tempo, pulirlo, lubrificarlo e conservarlo in un luogo fresco e asciutto, fuori dalla portata dei bambini.

**Produttore:** Shanghaimuxinmuyeyouxiangongsi

**Indirizzo:** Shuangchenglu 803nong11hao1602A-1609shi, baoshanqu, shanghai 200000 CN.

**Importato in AUS:** SIHAO PTY LTD. 1 ROKEVA STREET EASTWOOD NSW 2122 Australia

**Importato negli USA:** Sanven Technology Ltd. Suite 250, 9166 Anaheim Place, Rancho Cucamonga, CA 91730



YH CONSULTING LIMITED.  
C/O YH Consulting Limited Office 147,  
Centurion House, London Road,  
Staines-upon-Thames, Surrey, TW18 4AX



E-CrossStu GmbH  
Mainzer Landstr.69,  
60329 Frankfurt am Main.



# **VEVOR**

**Affordable. Reliable. Home Improvement.**

**EXTRACTOR DE YUGO**

**MODELO: XC9155A**

MODELO: XC9155A



< Imagen solo como referencia >

Estas son las instrucciones originales; lea atentamente todas las instrucciones del manual antes de utilizarlo. VEVOR se reserva el derecho de interpretar su manual de usuario. La apariencia del producto dependerá del producto que haya recibido. Le rogamos que nos disculpe si no le informamos de nuevo si hay actualizaciones tecnológicas o de software en nuestro producto.

## MEDIDAS DE SEGURIDAD IMPORTANTES



**ADVERTENCIA:** Lea y comprenda completamente este manual antes de operar o realizar tareas de mantenimiento en este producto. El incumplimiento de estas advertencias e instrucciones puede causar lesiones personales o daños a bienes valiosos.

⚠️❖✂️⚡🔪 que los niños utilicen este producto . Este producto no es un juguete. No permita que los niños jueguen con él .

## PRECAUCIONES DE MONTAJE

1. Ensamble únicamente según estas instrucciones. Un montaje incorrecto puede causar peligros.
2. Use gafas de seguridad aprobadas por ANSI y guantes de trabajo resistentes durante el montaje y el uso .
3. Mantenga el área de reunión limpia y bien iluminada.
4. Mantenga a los transeúntes fuera del área durante el montaje.
5. No se reúna cuando esté cansado o bajo la influencia del alcohol, drogas o medicamentos.
6. Las capacidades del producto se aplican únicamente a productos ensamblados de forma correcta y completa .
7. Para obtener más información sobre las piezas que se listan en las páginas siguientes, consulte el diagrama de montaje de este manual. Desembale y separe todas las piezas en un área de trabajo limpia. Mantenga las piezas de repuesto pequeñas fuera del alcance de los niños.
8. Ensamble y use este producto SÓLO de acuerdo con estas instrucciones y para el propósito previsto de extracción de cojinetes y separación de la carcasa de los cojinetes.
9. Lea el manual del propietario del vehículo y manual de instrucciones para Jack (no incluido) para posiciones de elevación adecuadas (cuando corresponda) antes de usar.
10. Realice el mantenimiento de este producto. Compruebe si presenta desalineación, atascamiento, desgaste u otros daños antes de usarlo. Si detecta algún daño, repare o reemplace los componentes problemáticos antes de volver a usarlo.

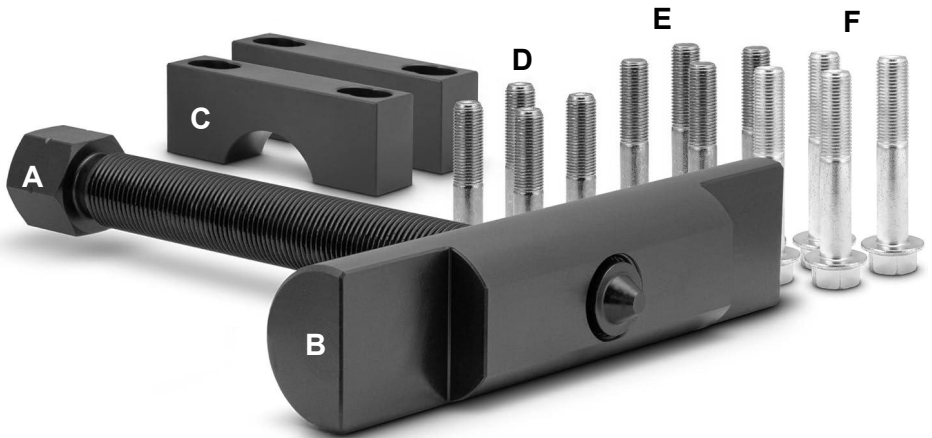
## GUARDE ESTAS INSTRUCCIONES

## ESPECIFICACIÓN

|               |                |
|---------------|----------------|
| <b>Modelo</b> | <b>XC9155A</b> |
|---------------|----------------|

|          |  |
|----------|--|
| Material | Acero                                    |
| Mueble   | Yugo de 1-7/8 pulgadas a 2-3/16 pulgadas |

## LISTA DE PAQUETES



| No. | Nombre                      | CAN<br>TIDA<br>D | No.       | Nombre                                   | Canti<br>dad |
|-----|-----------------------------|------------------|-----------|--|--------------|
| A   | Tornillo extractor          | 1                | mi        | Perno de brida<br>(1/2"-20),             | 4            |
| B   | Cuerpo del extractor        | 1                | F         | Perno de brida<br>(M12*1,25)             | 4            |
| do  | Bloques de abrazadera       | 2                | GRA<br>MO | Estuche de transporte<br>(no se muestra) | 1            |
| D   | Perno de brida<br>(3/8"-24) | 4                | H         | Manual (no mostrado)                     | 1            |

## OPERACIÓN

Aplicaciones del extractor de yugo:

1. Retire la tuerca y la arandela que retienen el yugo al eje.
2. Aplique aceite penetrante a las estrías del eje.



(Figura A)

3. Fije sin apretar los bloques de sujeción al yugo con los pernos de brida correspondientes. Deslice el cuerpo del extractor a través de los bloques de sujeción, con las caras planas del cuerpo del extractor hacia el yugo. (Fig. B)

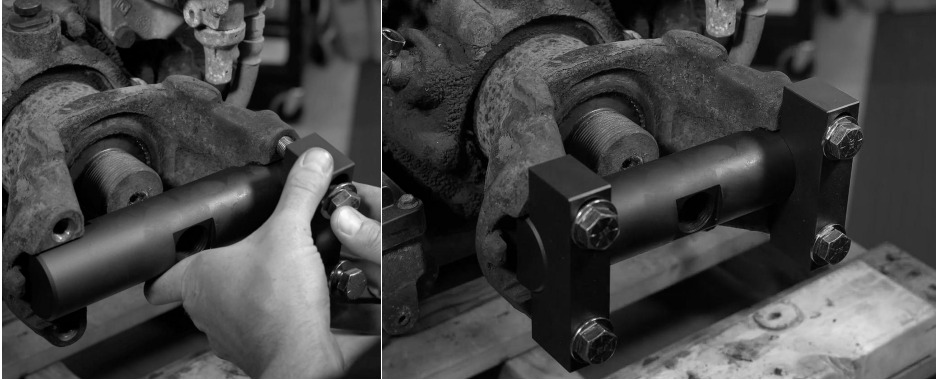


Figura B

5. Lubrique el tornillo extractor y enrósquelo en el cuerpo del extractor hasta que la punta del tornillo extractor se alinee con el centro del eje. (Fig. C)



Figura C

6. Apriete los pernos de la brida en los bloques de abrazadera.

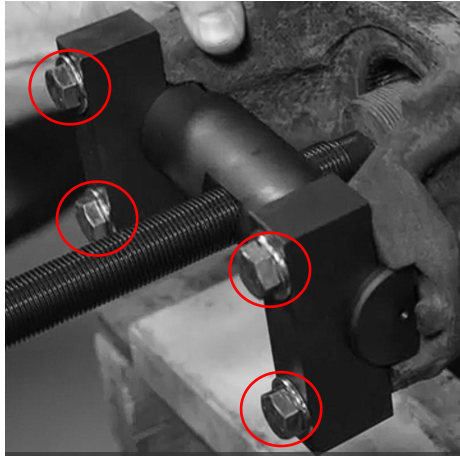


Figura D

7. Utilice una llave de impacto para girar el tornillo extractor hasta que la horquilla se separe del eje. (Fig. E)

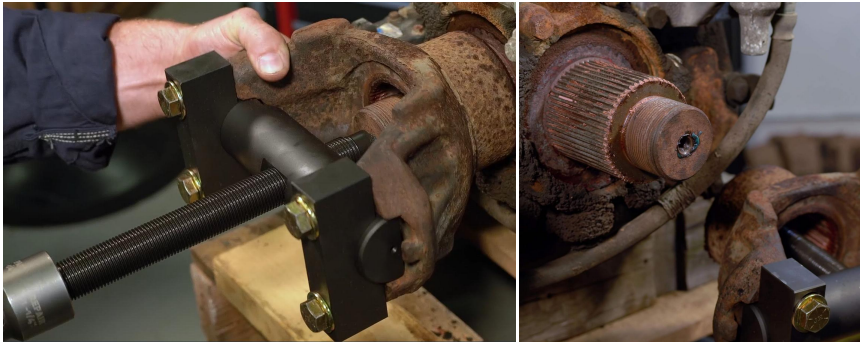


Figura E

## MANTENIMIENTO

- Limpie estas herramientas con un paño limpio después de cada uso. No utilice productos químicos cáusticos ni abrasivos fuertes y guárdelas en un lugar seco .
- Lubrique los accesorios según sea necesario para garantizar un funcionamiento suave.
- Reemplace los componentes si su rosca comienza a desgastarse y no

pueden usarse de manera suave y segura.

- Si la herramienta no se utilizará durante un período prolongado, límpiela, lubríquela y guárdela en un lugar fresco y seco, inaccesible para los niños.

**Fabricante:** Shanghaimuxinmuyeyouxiangongsi

**Dirección:** Shuangchenglu 803nong11hao1602A-1609shi, baoshanqu, shanghai 200000 CN.

**Importado a AUS:** SIHAO PTY LTD. 1 ROKEVA STREET, EASTWOOD, NSW 2122, Australia

**Importado a EE. UU.:** Sanven Technology Ltd. Suite 250, 9166 Anaheim Place, Rancho Cucamonga, CA 91730



YH CONSULTING LIMITED.  
C/O YH Consulting Limited Office 147,  
Centurion House, London Road,  
Staines-upon-Thames, Surrey, TW18 4AX



E-CrossStu GmbH  
Mainzer Landstr.69,  
60329 Frankfurt am Main.



# **VEVOR**

**Affordable. Reliable. Home Improvement.**

**ŚCIAĞACZ JARZMA**

**MODEL: XC9155A**

MODEL: XC9155A



< Zdjęcie tylko w celach poglądowych >

To jest oryginalna instrukcja, przed użyciem należy uważnie przeczytać wszystkie instrukcje. VEVOR zastrzega sobie jasną interpretację naszej instrukcji obsługi. Wygląd produktu będzie zależał od produktu, który otrzymałeś. Prosimy o wybaczenie, że nie poinformujemy Cię ponownie, jeśli w naszym produkcie pojawią się jakiegokolwiek aktualizacje technologiczne lub oprogramowania.

## WAŻNE ZABEZPIECZENIA



**OSTRZEŻENIE:** Przed rozpoczęciem obsługi lub serwisowania tego produktu należy przeczytać i zrozumieć całą instrukcję. Nieprzestrzeganie tych ostrzeżeń i instrukcji może spowodować obrażenia ciała lub uszkodzenie cennego mienia.

- Unikaj używania produktu przez dzieci . Produkt ten nie jest zabawką. Nie pozwalaj dzieciom się nim bawić .

# ŚRODKI OSTROŻNOŚCI PODCZAS MONTAŻU

1. Montaż należy wykonywać wyłącznie zgodnie z niniejszą instrukcją. Nieprawidłowy montaż może stwarzać zagrożenia. i użytkownika należy nosić okulary ochronne zatwierdzone przez ANSI oraz wytrzymałe rękawice robocze .
3. Utrzymuj miejsce zgromadzeń w czystości i zapewnij dobre oświetlenie.
4. Nie dopuszczać osób postronnych na teren montażu podczas jego trwania.
5. Nie przychodź na spotkania, jeśli jesteś zmęczony lub pod wpływem alkoholu, narkotyków lub leków.
6. Możliwości produktu odnoszą się wyłącznie do produktów prawidłowo i kompletnie zmontowanych .
7. Aby uzyskać dodatkowe informacje dotyczące części wymienionych na kolejnych stronach, zapoznaj się ze schematem montażu w tej instrukcji. Rozpakuj i rozdziel wszystkie części w czystym miejscu pracy. Trzymaj małe części zamienne poza zasięgiem dzieci.
8. Produkt należy montować i używać WYŁĄCZNIE zgodnie z niniejszą instrukcją i zgodnie z jego przeznaczeniem, tj. wyjmowaniem łożysk i oddzielaniem obudów łożysk.
9. Przeczytaj instrukcję obsługi pojazdu i instrukcja obsługi do Jacka (nie (włącznie z informacjami) dotyczącymi prawidłowej pozycji podnośnika (jeśli ma to zastosowanie) przed użyciem.
10. Konserwuj ten produkt. Przed użyciem sprawdź, czy nie ma niewspółosiowości, wiązania, zużycia lub innych uszkodzeń. Jeśli wykryto jakiegokolwiek uszkodzenie, napraw lub wymień problematyczne elementy przed dalszym użyciem.

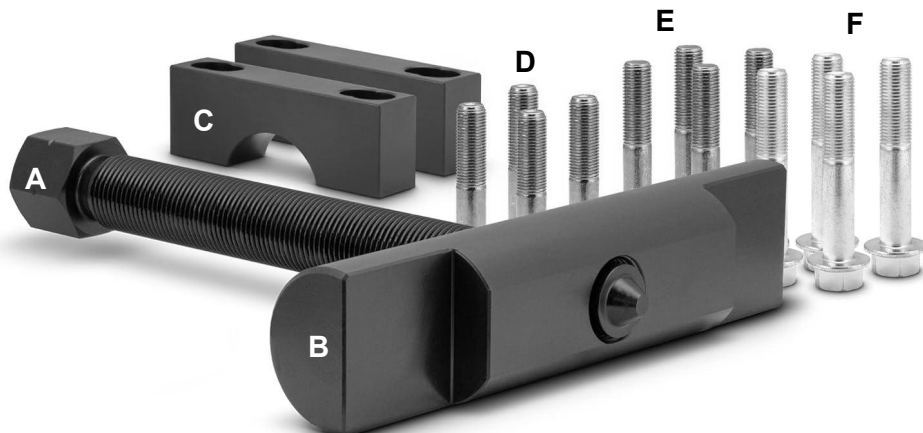
## ZAPISZ TE INSTRUKCJE

## SPECYFIKACJA

|              |                |
|--------------|----------------|
| <b>Model</b> | <b>XC9155A</b> |
|--------------|----------------|

|             |                                     |
|-------------|-------------------------------------|
| Tworzywo    | Stal                                |
| Dopasowanie | Jarzmo od 1-7/8 cala do 2-3/16 cala |

## LISTA PAKIETÓW



| NIE. | Nazwa                       | ILOŚĆ | NIE. | Nazwa                            | Ilość |
|------|-----------------------------|-------|------|----------------------------------|-------|
| A    | Śruba ściągacza             | 1     | mi   | Śruba kołnierzowa (1/2"-20),     | 4     |
| B    | Korpus ściągacza            | 1     | F    | Śruba kołnierzowa (M12*1,25)     | 4     |
| C    | Bloki zaciskowe             | 2     | G    | Etui transportowe (nie pokazano) | 1     |
| D    | Śruba kołnierzowa (3/8"-24) | 4     | H    | Instrukcja (nie pokazano)        | 1     |

## DZIAŁANIE

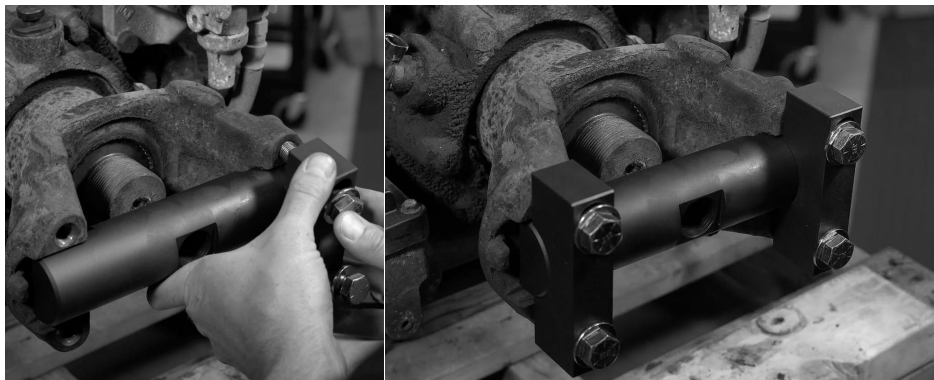
Zastosowania ściągaczy jarzmowych:

1. Odkręć nakrętkę i podkładkę mocującą jarzmo do wału.
2. Nanieść olej penetrujący na rowki wału.



(Rys. A)

3. Luźno przymocuj bloki zaciskowe do jarzma za pomocą odpowiednich śrub kołnierzowych. Przesuń korpus ściągacza przez bloki zaciskowe, z płaskimi powierzchniami na korpusie ściągacza w kierunku jarzma. (Rys. B)



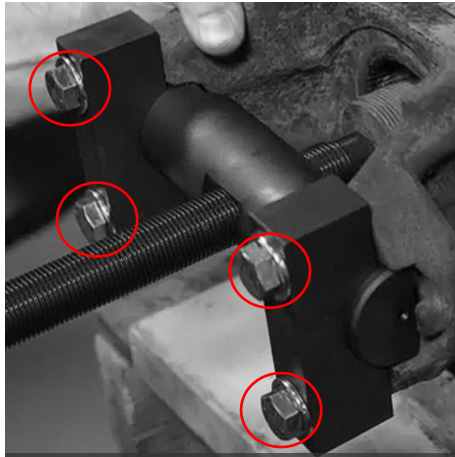
Ryc.B

5. Nasmaruj śrubę ściągacza i wkręć ją w korpus ściągacza, aż końcówka śruby ściągacza ustawi się w linii ze środkiem wału. (Rys. C)



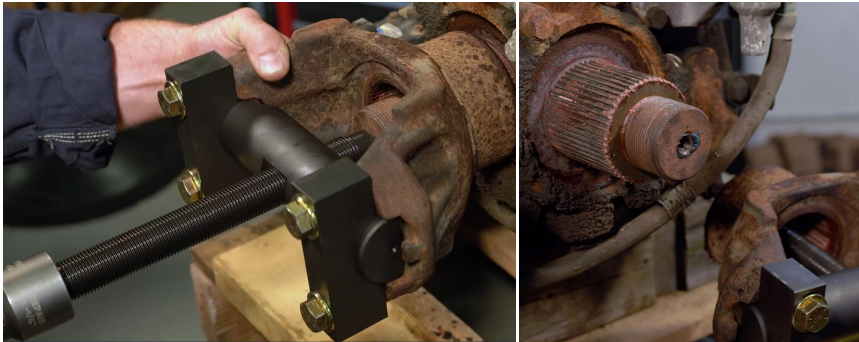
Ryc.C

6. Dokręć śruby kołnierzowe w blokach zaciskowych.



Rys.D

7. Za pomocą klucza udarowego obracaj śrubę ściągacza, aż jarzmo zostanie wyciągnięte z wału. (Rys. E)



Rys. E

## KONSERWACJA

- Wyczyść te narzędzia czystą szmatką po każdym użyciu. Nie używaj żrących chemikaliów ani szorstkich materiałów ściernych i przechowuj je w suchym miejscu .
- W razie potrzeby nasmaruj elementy mocujące, aby zapewnić ich płynną pracę.
- Wymień komponenty, jeśli ich gwinty zaczną się zużywać i nie będzie

można ich używać płynnie i bezpiecznie.

- Jeżeli narzędzie nie będzie używane przez dłuższy czas, należy je wyczyścić, nasmarować i przechowywać w chłodnym, suchym miejscu, niedostępnym dla dzieci.

**Producent:** Shanghaimuxinmuyeyouxiangongsi

**Adres:** Shuangchenglu 803nong11hao1602A-1609shi, baoshanqu, szanghaj 200000 CN.

**Importowane do AUS:** SIHAO PTY LTD. 1 ROKEVA STREETEASTWOOD NSW 2122 Australia

**Importowane do USA:** Sanven Technology Ltd. Suite 250, 9166 Anaheim Place, Rancho Cucamonga, CA 91730



YH CONSULTING LIMITED.  
C/O YH Consulting Limited Office 147,  
Centurion House, London Road,  
Staines-upon-Thames, Surrey, TW18 4AX



E-CrossStu GmbH  
Mainzer Landstr.69,  
60329 Frankfurt am Main.



# **VEVOR**

**Affordable. Reliable. Home Improvement.**

**JUKTREKKER**

**MODEL: XC9155A**

MODEL: XC9155A



< Afbeelding alleen ter referentie >

Dit is de originele handleiding. Lees alle instructies zorgvuldig door voordat u het product gebruikt. VEVOR behoudt zich het recht voor om de gebruiksaanwijzing duidelijk te interpreteren. Het uiterlijk van het product is afhankelijk van het product dat u hebt ontvangen. Neemt u het ons niet kwalijk dat we u niet meer op de hoogte stellen van eventuele technologische of software-updates voor ons product.

## BELANGRIJKE VEILIGHEIDSMATREGELEN



**WAARSCHUWING:** Lees deze volledige handleiding zorgvuldig door voordat u dit product bedient of onderhoudt. Het niet opvolgen van deze waarschuwingen en instructies kan leiden tot persoonlijk letsel of schade aan waardevolle eigendommen.

- Laat kinderen dit product niet gebruiken . Dit product is geen speelgoed. Laat kinderen er niet mee spelen .

# VOORZORGSMAATREGELEN VOOR MONTAGE

1. Monteer uitsluitend volgens deze instructies. Onjuiste montage kan gevaarlijk zijn.
2. Draag een ANSI-goedgekeurde veiligheidsbril en stevige werkhandschoenen tijdens montage en gebruik .
3. Zorg ervoor dat de verzamelplaats schoon en goed verlicht is.
4. Houd omstanders tijdens de montage uit de buurt.
5. Kom niet in actie als u moe bent of onder invloed van alcohol, drugs of medicijnen.
6. De producteigenschappen gelden alleen voor producten die correct en volledig zijn gemonteerd.
7. Raadpleeg voor meer informatie over de onderdelen die op de volgende pagina's worden vermeld, het montageschema in deze handleiding. Pak alle onderdelen uit en scheid ze van elkaar op een schone werkplek. Houd kleine reserveonderdelen buiten bereik van kinderen.
8. Monteer en gebruik dit product ALLEEN volgens deze instructies en voor het beoogde doel, namelijk het verwijderen van lagers en het scheiden van de lagerbehuizing.
9. Lees de handleiding van het voertuig en gebruiksaanwijzing voor Jack (niet inclusief) voor de juiste krikposities (indien van toepassing) vóór gebruik.
10. Onderhoud dit product. Controleer het vóór gebruik op verkeerde uitlijning, vastlopen, slijtage of andere schade. Repareer of vervang de problematische onderdelen vóór verder gebruik als er schade wordt geconstateerd.

## BEWAAR DEZE INSTRUCTIES

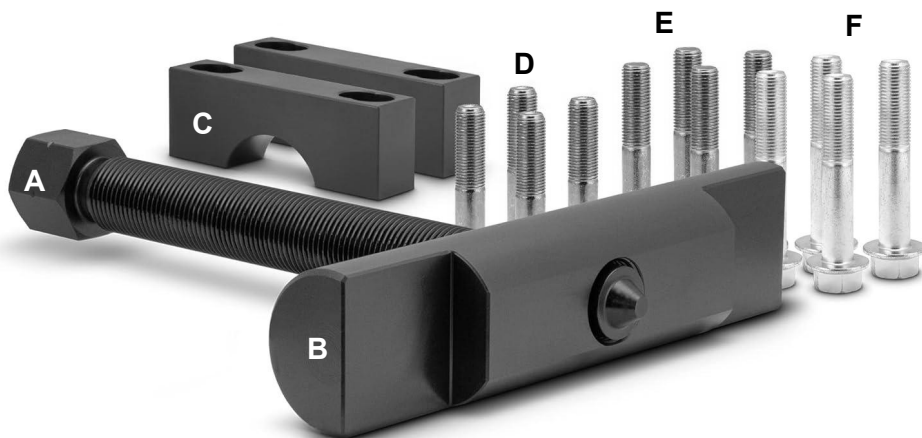
### SPECIFICATIE

|              |                |
|--------------|----------------|
| <b>Model</b> | <b>XC9155A</b> |
| Materiaal    | Staal          |

Montage

1-7/8 inch tot 2-3/16 inch juk

## PAKKETLIJST



| Nee. | Naam                | AANTAL | Nee. | Naam                         | Aantal |
|------|---------------------|--------|------|------------------------------|--------|
| A    | Trekkerschroef      | 1      | E    | Flensbout (1/2"-20)          | 4      |
| B    | Trekkerlichaam      | 1      | F    | Flensbout (M12*1.25)         | 4      |
| C    | Klemblokken         | 2      | G    | Draagtas (niet afgebeeld)    | 1      |
| D    | Flensbout (3/8"-24) | 4      | H    | Handleiding (niet afgebeeld) | 1      |

## OPERATIE

Toepassingen van juktrekkers:

1. Verwijder de moer en ring waarmee het juk aan de as vastzit.
2. Breng penetrerende olie aan op de spiebanen van de as.



(Figuur A)

3. Bevestig de klemblokken losjes aan het juk met de juiste flensbouten. Schuif de trekkerbehuizing door de klemblokken, met de vlakke kanten van de trekkerbehuizing richting het juk. (Fig. B)



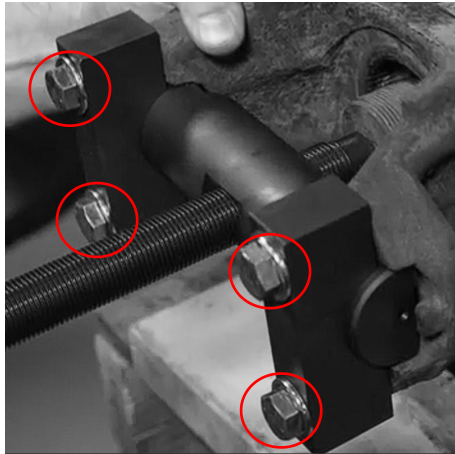
Figuur B

5. Smeer de trekschroef en draai deze in de trekschroefbehuizing totdat de punt van de trekschroef is uitgelijnd met het midden van de as. (Fig. C)



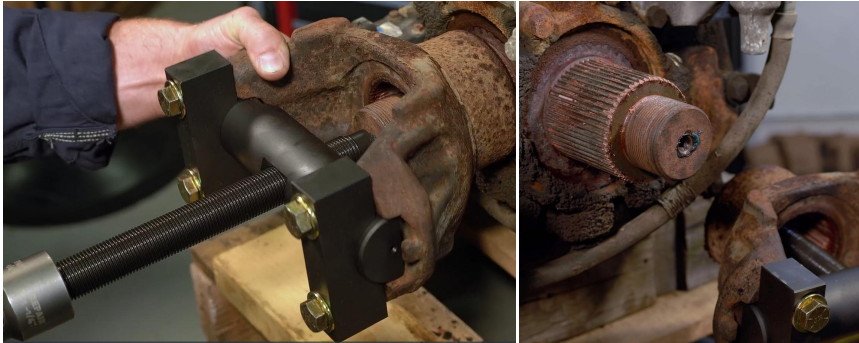
Figuur C

6. Draai de flensbouten in de klemblokken vast.



Figuur D

7. Gebruik een slagsleutel om de trekschroef te draaien totdat het juk van de as is getrokken. (Fig. E)



Afbeelding E

## ONDERHOUD

- Reinig dit gereedschap na elk gebruik met een schone doek. Gebruik geen bijtende chemicaliën of agressieve schuurmiddelen en bewaar het op een droge plaats .
- Smeer de hulpstukken indien nodig om een soepele werking te garanderen.
- Vervang onderdelen als de schroefdraad versleten is en ze niet meer soepel en veilig te gebruiken zijn.
- Als u het gereedschap gedurende een langere periode niet gebruikt, maak het dan schoon, smeer het en bewaar het op een koele, droge plaats die buiten bereik van kinderen is.

**Fabrikant:** Shanghaimuxinmuyeyouxiangongsi

**Adres:** Shuangchenglu 803nong11hao1602A-1609shi, baoshanqu, shanghai 200000 CN.

**Geïmporteerd naar AUS:** SIHAO PTY LTD. 1 ROKEVA STREETEASTWOOD NSW 2122 Australië

**Geïmporteerd naar de VS:** Sanven Technology Ltd. Suite 250, 9166  
Anaheim Place, Rancho Cucamonga, CA 91730



YH CONSULTING LIMITED.  
C/O YH Consulting Limited Office 147,  
Centurion House, London Road,  
Staines-upon-Thames, Surrey, TW18 4AX



E-CrossStu GmbH  
Mainzer Landstr.69,  
60329 Frankfurt am Main.



# **VEVOR**

**Affordable. Reliable. Home Improvement.**

**OKDRAGARE**

**MODELL: XC9155A**

MODELL: XC9155A



< Bilden är endast för referens >

Detta är originalinstruktionerna, vänligen läs alla instruktioner noggrant innan du använder produkten. VEVOR förbehåller sig en tydlig tolkning av vår användarmanual. Produktens utseende ska vara beroende av den produkt du mottagit. Vi ber om ursäkt för att vi inte kommer att informera dig igen om det finns några teknik- eller programuppdateringar för vår produkt.

## VIKTIGA SÄKERHETSÅTGÄRDER



**WARNING:** Läs och förstå hela denna manual innan du använder eller utför service på denna produkt. Underlåtenhet att följa dessa varningar och instruktioner kan orsaka personskador eller skador på värdefull egendom.

- Undvik att barn använder produkten . Och den här produkten är inte en leksak. Låt inte barn leka .

# MONTERINGSFÖRSIKTIGHETSÅTGÄRDER

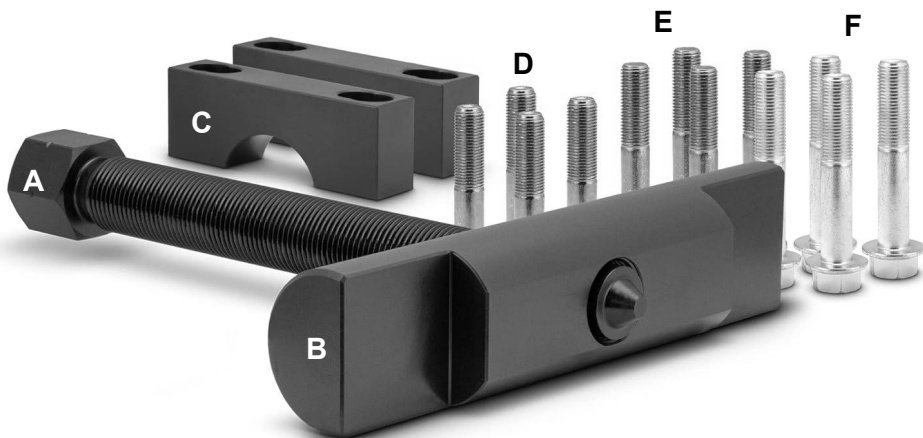
1. Montera endast enligt dessa instruktioner. Felaktig montering kan skapa risker.
2. Använd ANSI-godkända skyddsglasögon och kraftiga arbetshandskar under montering och användning .
3. Håll samlingsområdet rent och väl upplyst.
4. Håll åskådare borta från området under monteringen.
5. Montera inte när du är trött eller påverkad av alkohol, droger eller mediciner.
6. Produktegenskaperna gäller endast korrekt och fullständigt monterade produkter .
7. För ytterligare information om delarna som listas på följande sidor, se monterings-schemat i denna manual. Packa upp och separera alla delar på en ren arbetsyta. Förvara små reservdelar utom räckhåll för barn.
8. Montera och använd denna produkt ENDAST i enlighet med dessa instruktioner och för dess avsedda ändamål att demontera lager och separera lagerhus.
9. Läs fordonets instruktionsbok och instruktionsmanual för Jack (inte inkluderad) för korrekta domkraftspositioner (där så är tillämpligt) före användning.
10. Underhåll denna produkt. Kontrollera om den är feljusterad, har fastnat, slitage eller andra skador före användning. Om skador upptäcks, reparera eller byt ut de problematiska komponenterna före vidare användning.

## SPARA DESSA INSTRUKTIONER

### SPECIFIKATION

|               |                              |
|---------------|------------------------------|
| <b>Modell</b> | <b>XC9155A</b>               |
| Material      | Stål                         |
| Passform      | 1-7/8 tum till 2-3/16 tum ok |

# PAKETLISTA



| Inga. | Namn                | ANT<br>AL | Inga. | Namn                 | Q TY |
|-------|---------------------|-----------|-------|----------------------|------|
| En    | Avdragarskruv       | 1         | E     | Flänsbult (1/2"-20,  | 4    |
| B     | Avdragarkropp       | 1         | F     | Flänsbult (M12*1,25) | 4    |
| C     | Klämblock           | 2         | G     | Bärväska (visas ej)  | 1    |
| D     | Flänsbult (3/8"-24) | 4         | H     | Manuell (visas ej)   | 1    |

## DRIFT

Applikationer för avdragare av ok:

1. Ta bort muttern och brickan som håller fast oket på axeln.
2. Applicera penetrerande olja på axelns splines.



(Bild A)

3. Fäst klämblocken löst på oket med lämpliga flänsbultar. Skjut avdragarkroppen genom klämblocken med de plana ytorna på avdragarkroppen mot oket. (Bild B)

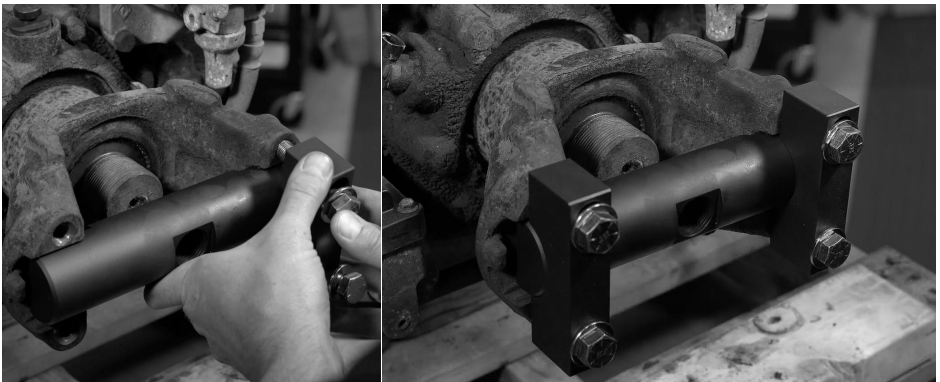


Bild B

5. Smörj avdragarskraven och gänga in den i avdragarhuset tills avdragarskravens spets är i linje med axelns mitt. (Bild C)



Bild C

6. Dra åt flänsbultarna i klämblocken.

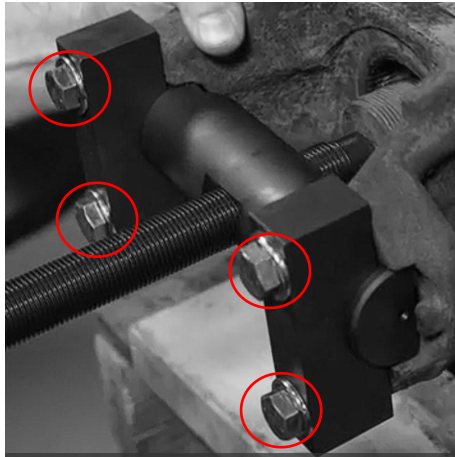


Bild D

7. Använd en slagnyckel för att vrida avdragarskruven tills oket dras från axeln. (Bild E)

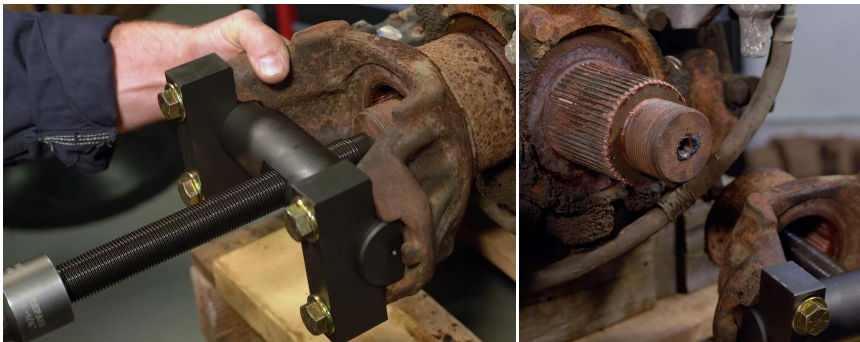


Bild E

## UNDERHÅLL

- Rengör dessa verktyg med en ren trasa efter varje användning. Använd inte frätande kemikalier eller starka slipmedel och förvara dem torrt .
- Smörj tillbehören efter behov för att säkerställa smidig drift.
- Byt ut komponenter om deras gängor börjar slitas och inte kan användas smidigt och säkert.
- Om verktyget inte ska användas under en längre tid, rengör och smörj det och förvara det på en sval och torr plats utom räckhåll för barn.

**Tillverkare:** Shanghaimuxinmuyeyouxiangongsi

**Adress:** Shuangchenglu 803nong11hao1602A-1609shi, baoshanqu, shanghai 200000 CN.

**Importerad till Australien:** SIHAO PTY LTD. 1 ROKEVA  
STREETEASTWOOD NSW 2122 Australien

**Importerad till USA:** Sanven Technology Ltd. Suite 250, 9166 Anaheim  
Place, Rancho Cucamonga, CA 91730



YH CONSULTING LIMITED.  
C/O YH Consulting Limited Office 147,  
Centurion House, London Road,  
Staines-upon-Thames, Surrey, TW18 4AX



E-CrossStu GmbH  
Mainzer Landstr.69,  
60329 Frankfurt am Main.

