

VEVOR

Affordable. Reliable. Home Improvement.

CUTTING PLOTTER

MODEL:SK-720L/SK-870L/SK-1350L

VEVOR

Affordable. Reliable. Home Improvement.

CUTTING PLOTTER

MODEL:SK-720L/SK-870L/SK-1350L



This is the original instruction, please read all manual instructions carefully before operating. VEVOR reserves a clear interpretation of our user manual. The appearance of the product shall be subject to the product you received. Please forgive us that we won't inform you again if there are any technology or software updates on our product.

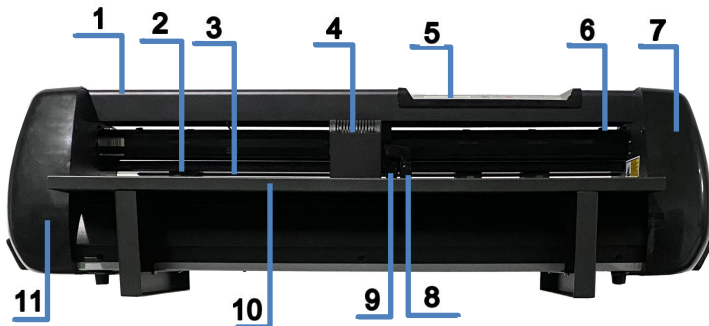
Contents

I .Precautions.....	2
II . Introduction for main parts.....	3
III. Technical parameters.....	4-5
IV. Control buttons description and operation instructions.....	6
V . Blade assembly.....	7-9
VI. Software and driver installation.....	10-12
VII. Connection of software and machine.....	13-16

I .Precautions

1. Protective material must be removed before turning on the cutting plotter.
2. Check the label on the back side of the plotter to confirm that the rated voltage required by the plotter matches the voltage of the power base.
3. Firstly make sure that the power switch is off, then plug the power supply into grounded power outlet.
4. Please do not touch the power cord with wet hands to avoid electric shock.
5. Please only use the power cord, data cable provided with this product, or manufacturer-approved replacements.
6. Please do not drop metal objects and liquids into the machine to avoid malfunction.
7. After shutting down, you must wait another 5 seconds to turn on the cutting plotter again, otherwise it will cause damage to the cutting plotter.
8. In thunderstorms, turn the power switch to OFF and unplug the power cord.
9. Please do not privately change the manufacturer's components.
10. Manufacturer reserves the right to change product specifications without prior notice.
11. The manufacturer only bears the legal obligations of the product itself sold to the users, and does not bear other losses caused by the malfunction of the products.
12. Without our company's permit, no part of this manual can be copied or transmitted in any name.
13. Please use the adapter provided with this product. Do not use any other adapters. Using it with an incorrect voltage adapter may cause electric shock, fire hazards or damage to the machine.

II. Introduction for main parts



1. Cover for rail guide	2. Pinch roller kit
3. Roller for feeding paper	4. Carriage
5. operation panel	6. Reset switch
7. The right cover	8. Right knife holder
9. Left knife holder	10. Working platform
11. The left cover	



12 13 14

Left side



15 16 17

Right side

12. Power Socket
13. Fuse holder
14. The power switch
15. U-disk port
16. USB port
17. serial port



Knife holder



pen stand



Indentation knife holder

III. Technical parameters

Model Item	SK-720L	SK-870L	SK-1350L
Max. feeding width	28.3in (720mm)	34.25inch(870mm)	53.15inch(1350mm)
Max. cutting width	23.6in (600mm)	29.5inch (750mm)	48.4inch (1230mm)
Cutting thickness	≤1mm		
Speed/Pressure	20-600mm/s 20-500gf		
Buffer	16M		
LCD display	CN/EN		
Real-time Speed adjusting	Support		
Interface	USB+U-DISK+COM		
Re-cutting function	Support		
Re-cutting accuracy	±0.1mm		
Resolution Ratio	0.0245mm/step		
Language format	HPGL		
Voltage	AC85-264V, 50/60Hz		

Accessory box

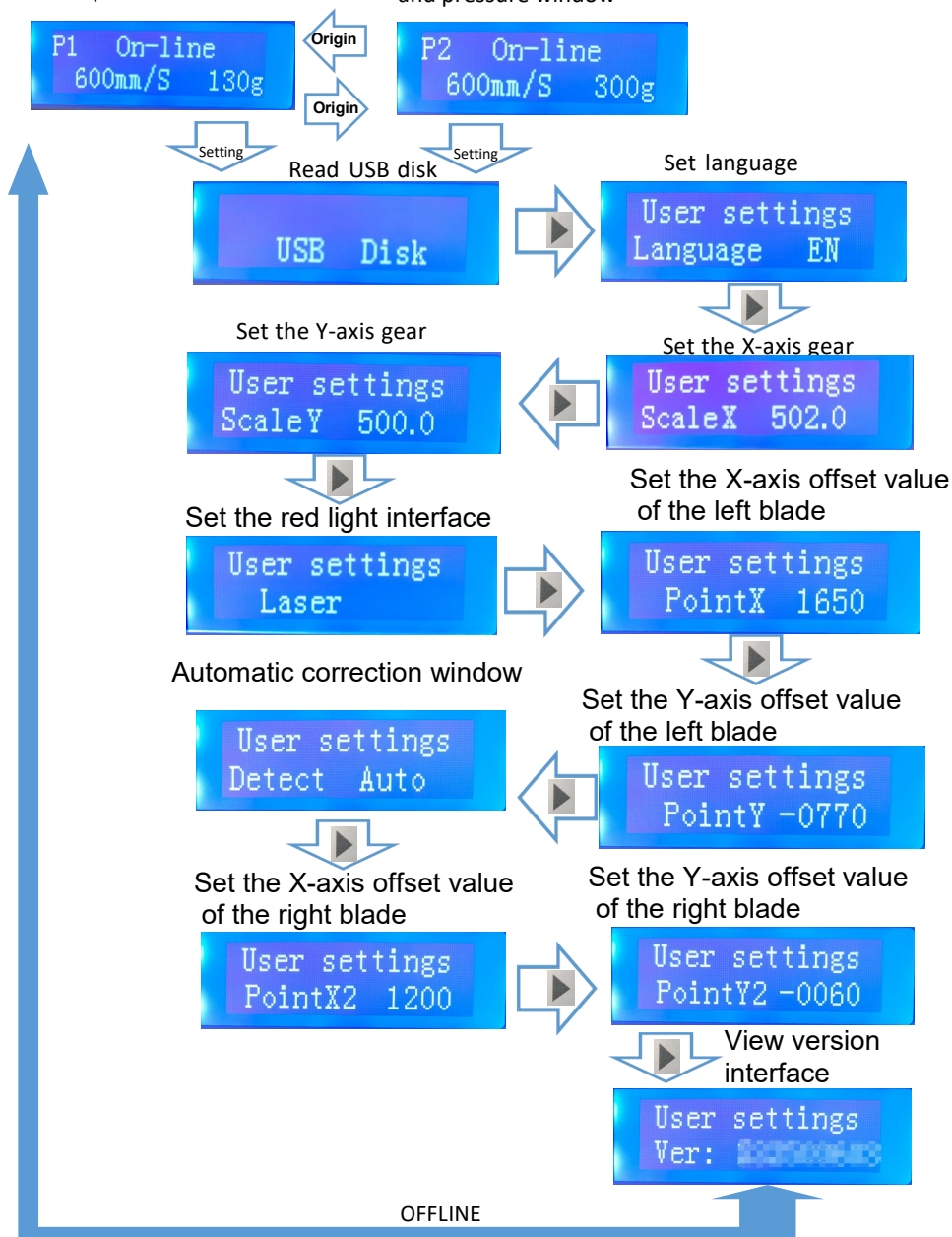
	Item	Quantity	Unit
1	Cutting plotter	1	Set
2	Power supply cable	1	Pc
3	Blade	1	Box
4	Blade holder	1	Pc
5	Pen holder	1	Pc
6	Indentation knife holder	1	Pc
7	USB cable	1	Pc
8	USB driver	1	Pc
9	software	1	pc

To protect the machine, use only the accessories in this accessory box

IV .Control buttons description and operation instructions

P1 is the left blade speed and pressure window

P2 is the right blade speed and pressure window



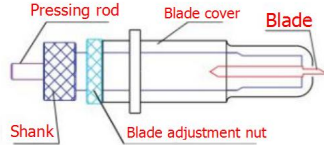
VI. Blade assembly

1. Assemble the blade into holder, see as below:

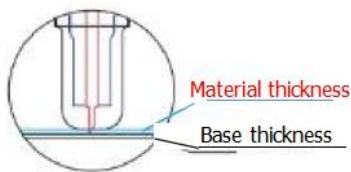
(Appearance view)



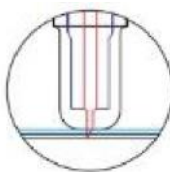
(Exploded view)



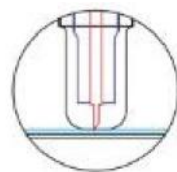
2. Loosen the blade adjustment nut and rotate the shank to adjust the length of the exposed blade tip. Determine the tip length according to the thickness of the material.



Correct



Blade tip is too long



Blade tip is too short

3. Press the pressing rod when you want to change blade. Take out the blade when it is exposed.



Tips:

Do not touch the blade tip by finger, otherwise, your finger will be injured and the tip will be blunt.

VII. 1. Windows system software download and installation

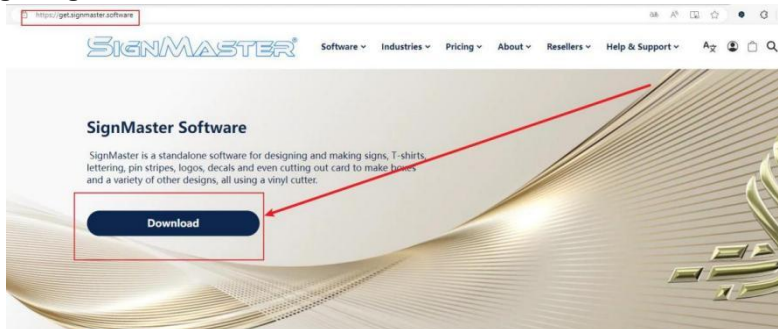
1. Open the fridge sticker. (pic 1), View the activation code above (pic 2)



2. Open the download link below and go to the official website to download the software

Click to Download

<https://get.signmaster.software/>



(pic 3)

3. The PSN activation code required by the website is the numeric code above the fridge post. (pic 4)



(pic 4)

4. Once downloaded, close all antivirus software before installing it. (pic 4)

Double click

Select the language



(pic 4-2)

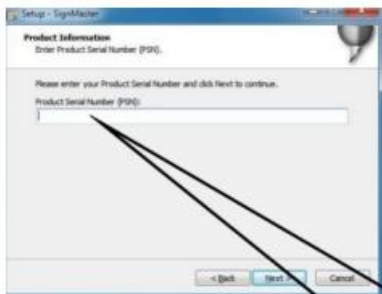


SignMaster_UniverDSR_V5_GW .exe

(pic 4-1)

Enter the PSN code

Agree to click next



(pic 4-4)

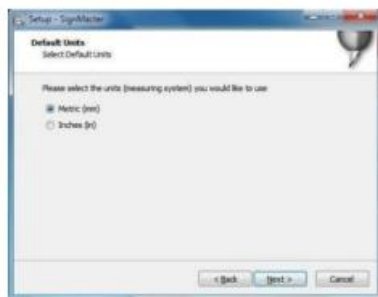
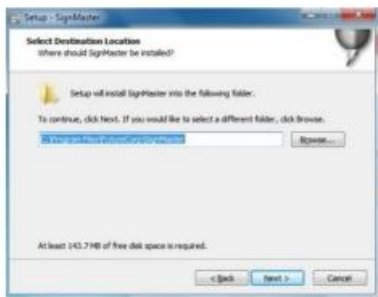
(pic 4-3)

The PSN activation code is on the back of your fridge sticker.



Default installation path, click next

Select the unit



(pic 4-5)

(pic 4-6)



Select machine model



(pic 4-7)

The selected machine model can be viewed in the label above the machine power socket

Next



(pic 4-8)

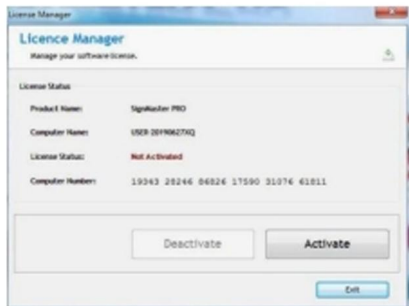
The installation is complete

This activation window appears when you open the software



(pic 4-10)

Click activate and enter your email twice



(pic 4-11)

Activation successful, exit

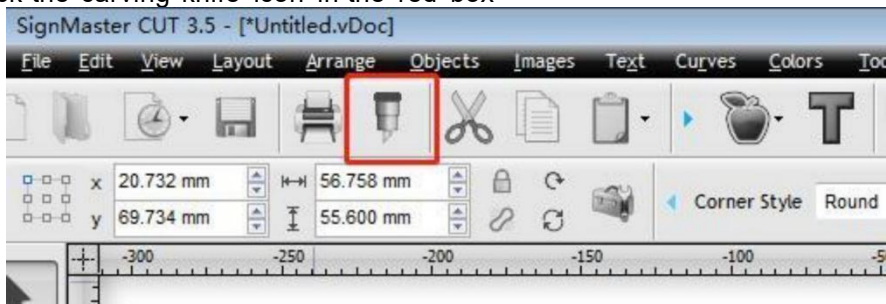


(pic 4-12)

2. Connection of software and machine

1. Open the software, select cut content, and click send to the cutting plotter

Click the carving knife icon in the red box



(pic 5-1)



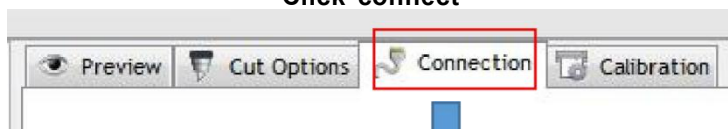
Click properties



(pic 5-2)



Click connect



(pic 5-3)



Select machine model



(pic 5-4)

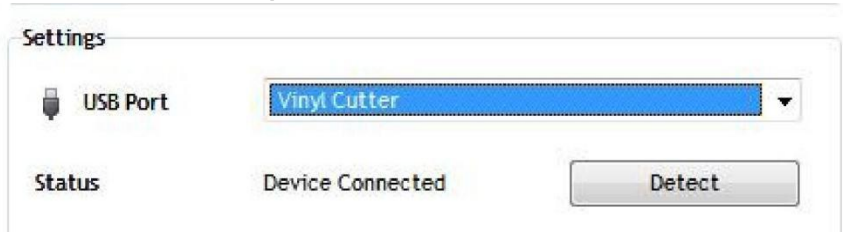


Select Direct USB Port



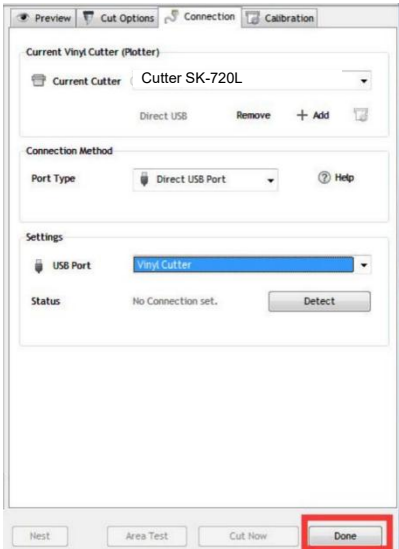
(pic 5-5)

Drop-down select driver



(pic 5-6)

Click finish



(pic 5-7)

Click cut now



(pic 5-8)

Click cut now



(pic 5-9)

The output is completed, and the cutting plotter is cutting



(pic 5-10)

VIII . 1. MAC system software download and installation

1. Open the fridge sticker. (pic 6), View the activation code above (pic 7)



(pic 6)

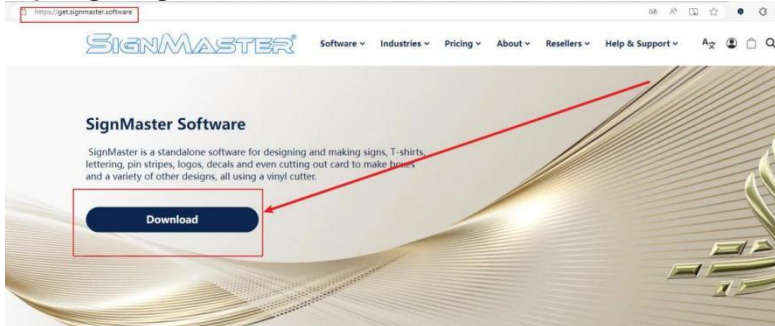


(pic 7)

2. Open the download link below and go to the official website to download the software

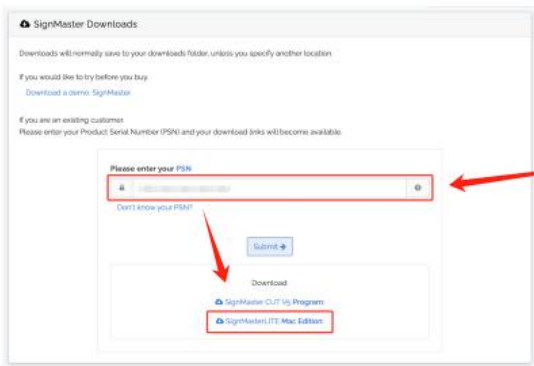
Click to Download

<https://get.signmaster.software/>



(pic 8)

3. The PSN activation code required by the website is the numeric code above the fridge post. (pic 9)



(pic 9)



FCC Information:

CAUTION: Changes or modifications not expressly approved by the party responsible for compliance could void the user's authority to operate the equipment!

This device complies with Part 15 of the FCC Rules. Operation is subject to the following two conditions:

- 1) This product may cause harmful interference.
- 2) This product must accept any interference received, including interference that may cause undesired operation.

WARNING: Changes or modifications to this product not expressly approved by the party responsible for compliance could void the user's authority to operate the product.

Note: This product has been tested and found to comply with the limits for a Class B digital device pursuant to Part 15 of the FCC Rules, These limits are designed to provide reasonable protection against harmful interference in a residential installation.

This product generates, uses and can radiate radio frequency energy, and if not installed and used in accordance with the instructions, may cause harmful interference to radio communications. However, there is no guarantee that interference will not occur in a particular installation. If this product does cause harmful interference to radio or television reception, which can be determined by turning the product off and on, the user is encouraged to try to correct the interference by one or more of the following measures.

- Reorient or relocate the receiving antenna.
- Increase the distance between the product and receiver.
- Connect the product to an outlet on a circuit different from that to which the receiver is connected.
- Consult the dealer or an experienced radio/TV technician for assistance.



This product is subject to the provision of European Directive 2012/19/EC. The symbol showing a wheeled bin crossed through indicates that the product requires separate refuse collection in the European Union. This applies to the product and all accessories marked with this symbol. Products marked as such may not be discarded with normal domestic waste, but must be taken to a collection point for recycling electrical and electronic devices

Manufacturer: Shanghai muxinmuyeyouxiangongsi

Address: Shuangchenglu 803nong11hao1602A-1609shi, baoshanqu, shanghai 200000 CN.

EC REP: E-CrossStu GmbH.

Mainzer Landstr.69, 60329 Frankfurt am Main.

UK REP: YH CONSULTING LIMITED.

C/O YH Consulting Limited Office 147, Centurion House, London Road, Staines-upon-Thames, Surrey, TW18 4AX

Imported to AUS: SIHAO PTY LTD.

1 ROKEVA STREET EASTWOOD NSW 2122 Australia

Imported to USA: Sanven Technology Ltd.

Suite 250, 9166 Anaheim Place, Rancho Cucamonga, CA 91730



VEVOR

Affordable. Reliable. Home Improvement.

PLOTER TNĄCY
MODEL:SK-720L/SK-870L/SK-1350L

VEVOR

Affordable. Reliable. Home Improvement.

PLOTER TNĄCY

MODEL:SK-720L/SK-870L/SK-1350L



To jest oryginalna instrukcja obsługi. Przed użyciem prosimy o dokładne zapoznanie się z treścią instrukcji. Firma VEVOR zastrzega sobie prawo do jednoznacznej interpretacji niniejszej instrukcji obsługi. Wygląd produktu zależy od stanu, w jakim go otrzymali Państwo. Prosimy o wyrozumiałość, ale nie będziemy Państwa ponownie informować o aktualizacjach technologicznych lub oprogramowania naszego produktu.

Zawartość

I. Środki ostrożności.....	2
II. Wprowadzenie do części głównych.....	3
III. Parametry techniczne.....	4-5
I. Opis przycisków sterujących i instrukcja obsługi.....	6
. Zespół ostrza.....	7-9
. Instalacja oprogramowania i sterowników.....	10-12
. Połączenie oprogramowania i maszyny.....	13-16

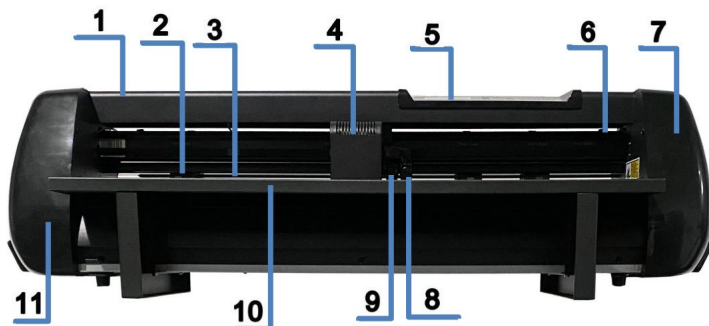
I. Środki ostrożności

1. Przed włączeniem plotera tnącego należy zdjąć osłonę ochronną.
2. Sprawdź etykietę z tyłu plotera, aby upewnić się, że jego moc znamionowa napięć wymagane przez ploter jest zgodne z napięciem bazy zasilającej.
3. Najpierw upewnij się, że wyłącznik zasilania jest wyłączony, a następnie podłącz zasilacz do uziemionego gniazdka elektrycznego.
4. Aby uniknąć porażenia prądem, nie dotykaj przewodu zasilającego mokrymi rękami.
5. Używaj wyłącznie przewodu zasilającego lub kabla do transmisji danych dołączonego do tego produktu lub zamienniki zatwierdzone przez producenta.
6. Nie wrzucaj metalowych przedmiotów ani płynów do urządzenia, aby uniknąć awarii.
7. Po wyłączeniu należy odczekać kolejne 5 sekund, aby ponownie włączyć cię. ploter tnący ponownie, w przeciwnym wypadku może dojść do jego uszkodzenia.
8. Podczas burzy należy ustawić wyłącznik zasilania w pozycji OFF i odłączyć przewód zasilający.
9. Nie należy samodzielnie modyfikować podzespołów producenta.
10. Producent zastrzega sobie prawo do zmiany specyfikacji produktu bez

wcześniejsze powiadomienie.

11. Producent ponosi wyłącznie zobowiązania prawne związane ze sprzedanym produktem. użytkownikom i nie ponosi innych strat spowodowanych awarią produktu.
12. Bez zgody naszej firmy żadna część niniejszej instrukcji nie może być kopiowana ani rozpowszechniana. przekazywane pod jakimkolwiek imieniem.
13. Proszę używać adaptera dołączonego do tego produktu. Nie należy używać żadnych innych adapterów. Używanie go z adapterem o niewłaściwym napięciu może spowodować porażenie prądem, zagrożenie pożarem lub uszkodzeniem maszyny.

II. Wprowadzenie do części głównych



1. Osłona prowadnicy szynowej	2. Zestaw rolek dociskowych
3. Rolka podająca papier	4. Powóz
5. Panel operacyjny	6. Przełącznik resetowania
7. Osłona prawa	8. Prawy uchwyt na nóż
9. Lewy uchwyt noża	10. Platforma robocza
11. Lewa pokrywa	



12 13 14

Lewa strona



15 16 17

Prawa strona

12. Gniazdo zasilania
13. Uchwyt bezpiecznika
14. Wyłącznik zasilania
15. Port dysku U
16. Port USB
17. port szeregowy



Uchwyt na nóż



stojak na długopisy



Uchwyt noża wciskanego

III. Parametry techniczne

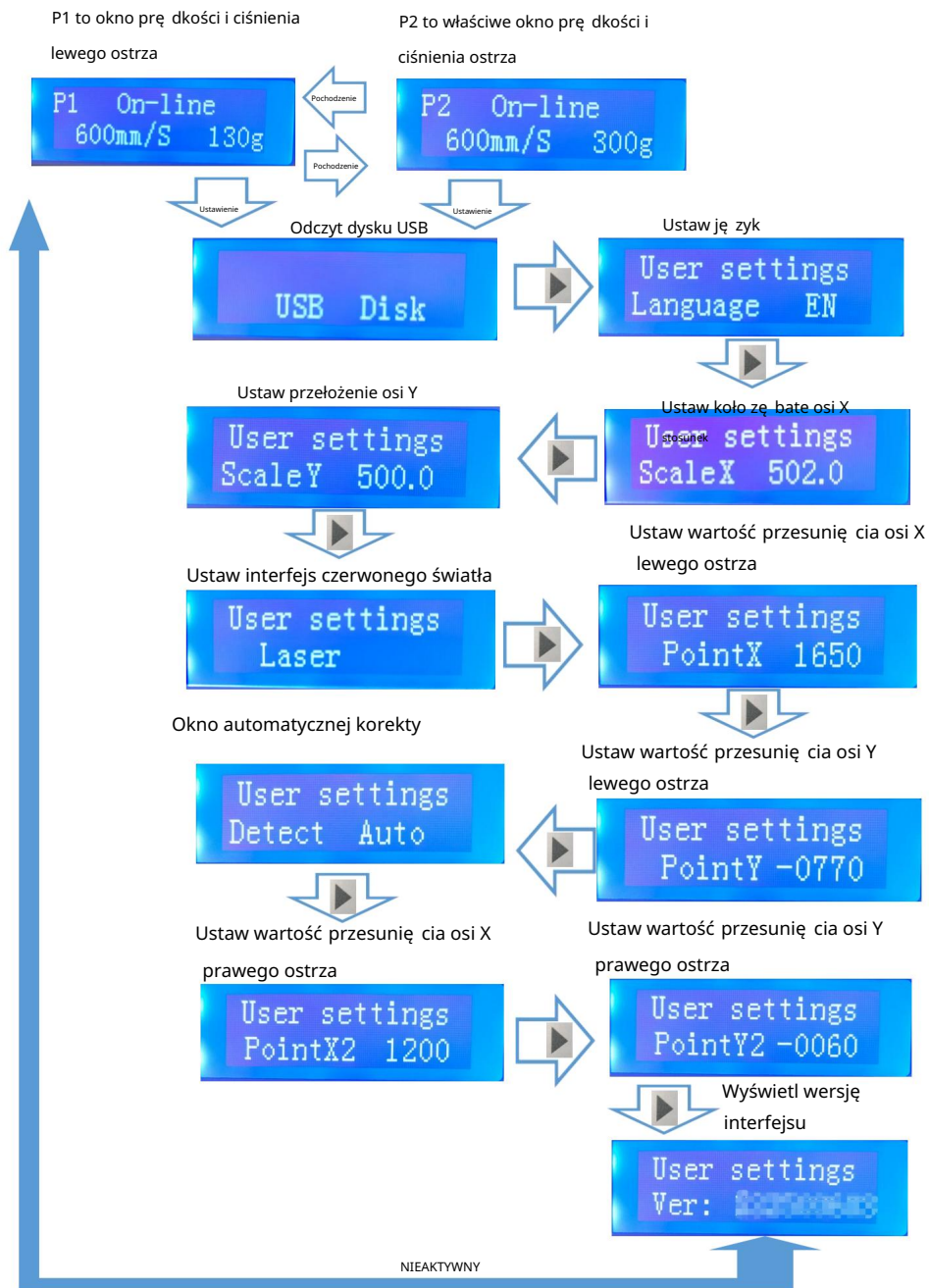
Model	SK-720L	SK-870L	SK-1350L
Przedmiot			
Maksymalna szerokość podawania	28,3 cala (720 mm) 34,25 cala (870 mm) 53,15 cala (1350 mm)		
Maksymalna szerokość cięć ciał	23,6 cala (600 mm), 29,5 cala (750 mm), 48,4 cala (1230 mm)		
Grubość cięć ciał	1 mm		
Prędkość/Ciśnienie	20-600mm/s 20-500gf		
Bufor	16 min		
Wyświetlacz LCD	CN/EN		
Regulacja prędkości w czasie rzeczywistym	Wsparcie		
Interfejs	USB+U-DISK+COM		
Funkcja ponownego cięć ciał	Wsparcie		
Dokładność ponownego cięć ciał	±0,1 mm		
Współczynnik rozdzielczości	0,0245 mm/krok		
Format języka	HPGL		
Voltaż	AC85-264V, 50/60Hz		

Pudełko na akcesoria

	Przedmiot	Ilość	Jednostka
1	Ploter tnący	1	Ustawić
2	Kabel zasilający	1	Komputer
3	Ostrze	1	Skrzynka
4	Uchwyt na ostrze	1	Komputer
5	Uchwyt na długopis	1	Komputer
6	Uchwyt noża wciskanego	1	Komputer
7	Kabel USB	1	Komputer
8	Sterownik USB	1	Komputer
9	oprogramowanie	1	komputer

Aby chronić maszynę , należy używać wyłącznie akcesoriów wymienionych w tym dokumencie.
pudełko na akcesoria

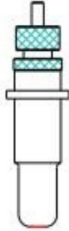
I. Opis przycisków sterujących i instrukcja obsługi



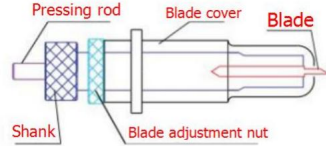
. Zespół ostrza

1. Umieść ostrze w uchwycie, patrz poniżej:

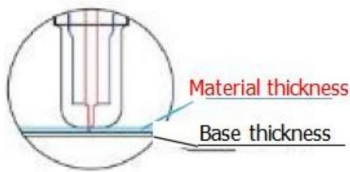
(Widok wyglądu)



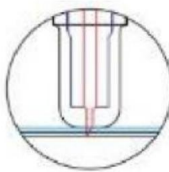
(Widok rozstrzelony)



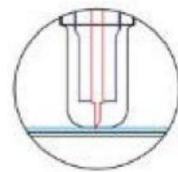
2. Odkręć nakrętkę regulującą ostrze i obróć trzonek, aby dostosować długość odsłoniętych czubek ostrza. Określ długość czubka na podstawie grubości tworzywa.



Prawidłowy



Końcówka ostrza jest za długa



Końcówka ostrza jest za krótka

3. Naciśnij przycisk dociskowy, gdy chcesz wymienić ostrze. Wymij ostrze, gdy zostanie ujawnione.



Porady:

Nie dotykaj końcówki ostrza palcem, w przeciwnym razie możesz zranić palec i spowodować uszkodzenie końcówki. tę py.

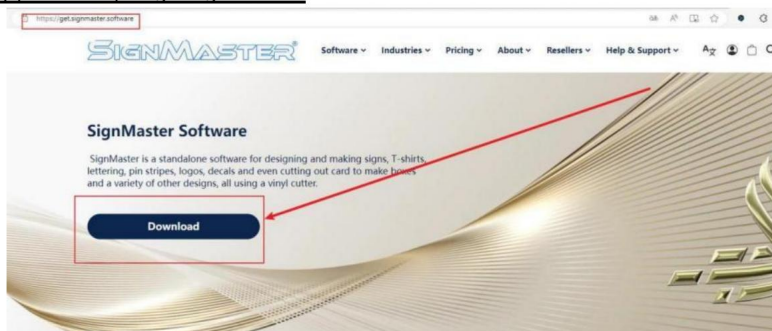
1. Pobieranie i instalacja oprogramowania systemu Windows

1. Otwórz naklejkę na lodówce (zdjęcie 1). Zobacz kod aktywacyjny powyżej (zdjęcie 2).



2. Otwórz poniższy link do pobrania i przejdź do oficjalnej strony internetowej, aby pobrać oprogramowanie.

[Kliknij, aby pobrać https://get.signmaster.software/](https://get.signmaster.software/)



(zdjęcie 3)

3. Kod aktywacyjny PSN wymagany przez stronę internetową to kod numeryczny podany nad tabliczką z lodówką. (zdjęcie 4)



(zdjęcie 4)

4. Po pobraniu zamknij wszystkie programy antywirusowe przed ich zainstalowaniem. (rys. 4)

Double click



SignMaster_UniverDSR_V5_GW .exe

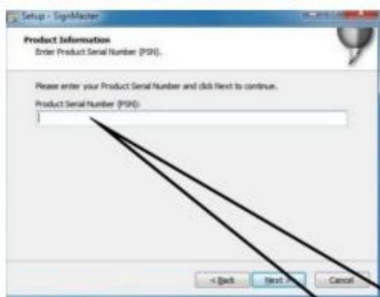
(pic 4-1)

Select the language



(pic 4-2)

Enter the PSN code



(pic 4-4)

The PSN activation code is on the back of your fridge sticker.

Agree to click next



(pic 4-3)

Default installation path, click next



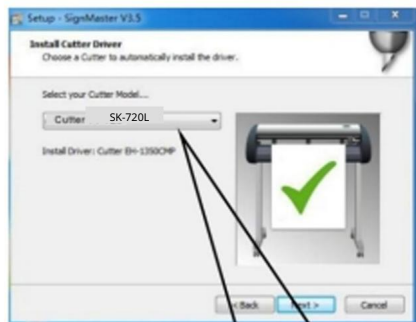
(pic 4-5)

Select the unit



(pic 4-6)

Select machine model



(pic 4-7)

The selected machine model can be viewed in the label above the machine power socket

Next



(pic 4-8)

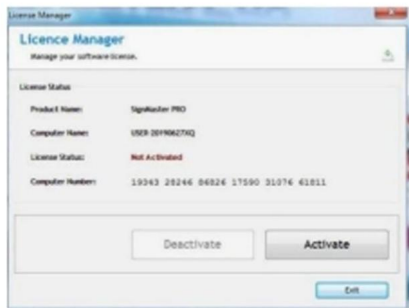
The installation is complete

This activation window appears when you open the software



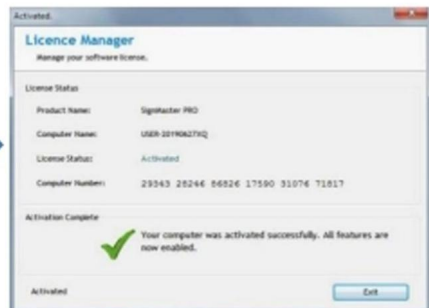
(pic 4-10)

Click activate and enter your email twice



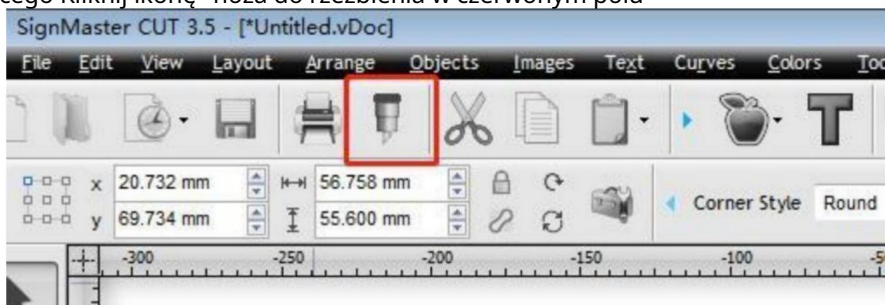
(pic 4-11)

Activation successful, exit



(pic 4-12)

2. Połączenie oprogramowania z maszyną 1. Otwórz oprogramowanie, wybierz wyciętą zawartość i kliknij opcję Wyślij do plotera. Kliknij ikonę noża do rzeźbienia w czerwonym polu



(zdjęcie 5-1)



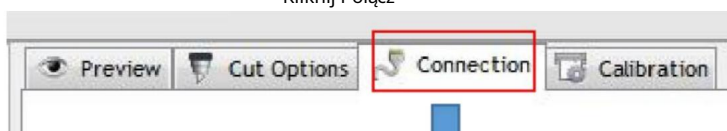
Kliknij Właściwości



(zdjęcie 5-2)



Kliknij Połącz



(zdjęcie 5-3)



Wybierz model maszyny



(zdjęcie 5-4)

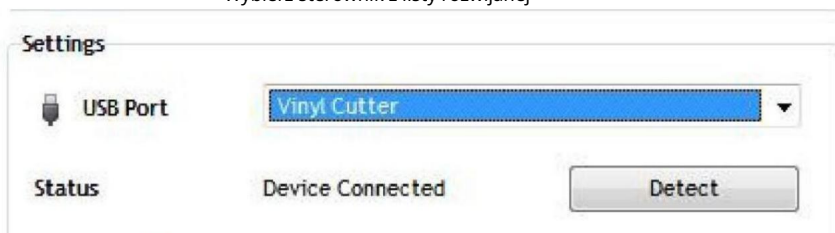


Wybierz bezpośredni port USB



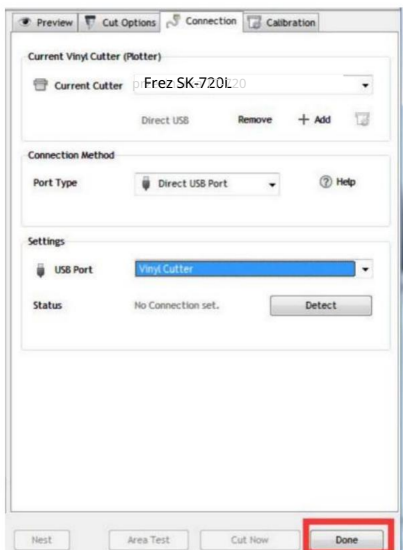
(zdjęcie 5-5)

Wybierz sterownik z listy rozwijanej



(zdjęcie 5-6)

Kliknij Zakończ



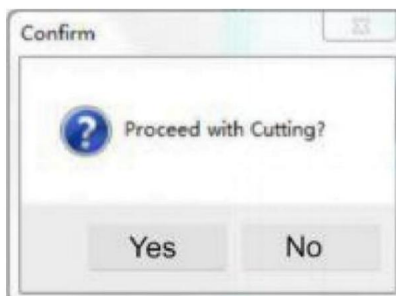
(zdjęcie 5-7)

Kliknij „Wytnij teraz”



(zdjęcie 5-8)

Kliknij „Wytnij teraz”



(zdjęcie 5-9)

Wyjście jest gotowe, a ploter tnący rozpoczyna cięcie



(zdjęcie 5-10)

II.1. Pobieranie i instalacja oprogramowania systemowego MAC 1. Otwórz naklejkę na lodówce (rys. 6). Zobacz powyższy kod aktywacyjny (rys. 7).



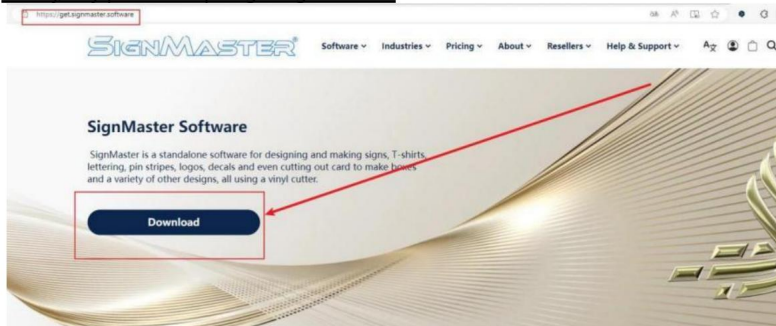
(zdjęcie 6)



(zdjęcie 7)

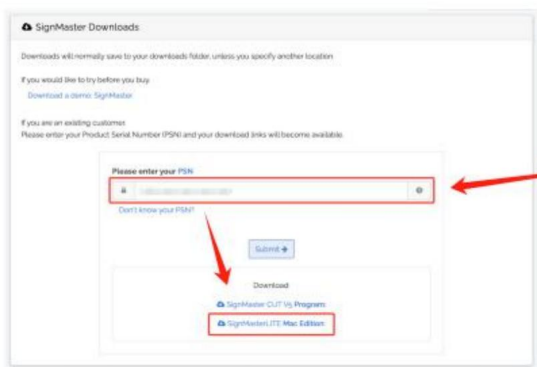
2. Otwórz poniższy link do pobrania i przejdź do oficjalnej strony internetowej, aby pobrać oprogramowanie.

Kliknij, aby pobrać <https://get.signmaster.software/>



(zdjęcie 8)

3. Kod aktywacyjny PSN wymagany przez stronę internetową to kod numeryczny podany nad tabliczką z lodówką. (zdjęcie 9)



(zdjęcie 9)



Informacje FCC:

UWAGA: Zmiany lub modyfikacje, które nie zostały wyraźnie zatwierdzone przez stronę odpowiedzialną za zgodność może unieważnić prawo użytkownika do korzystania z urządzenia sprzęt!

To urządzenie jest zgodne z częścią 15 przepisów FCC. Jego eksploatacja podlega następującym dwóm warunkom:

- 1) Ten produkt może powodować szkodliwe zakłócenia.
- 2) Ten produkt musi akceptować wszelkie odbierane zakłócenia, w tym zakłócenia, które mogą spowodować niepożądane działanie.

OSTRZEŻENIE: Zmiany lub modyfikacje tego produktu nie są wyraźnie zatwierdzone przez stronę odpowiedzialną za zgodność może unieważnić uprawnienia użytkownika do obsługi produktu.

Uwaga: Ten produkt został przetestowany i uznany za zgodny z ograniczeniami dla

Urządzenie cyfrowe klasy B zgodnie z częścią 15 przepisów FCC. Niniejsze ograniczenia są następujące: zaprojektowane w celu zapewnienia rozsądnej ochrony przed szkodliwymi zakłóceniami w instalacji mieszkaniowej.

Ten produkt generuje, wykorzystuje i może emitować energię o częstotliwości radiowej, a jeśli nie jest instalowany i używany zgodnie z instrukcją, może spowodować szkodliwe zakłócenia w komunikacji radiowej. Nie ma jednak

gwarantujemy, że w danej instalacji nie wystąpią żadne zakłócenia. Jeśli to

produkt powoduje szkodliwe zakłócenia w odbiorze sygnału radiowego lub telewizyjnego odbiór, który można sprawdzić poprzez wyłączenie i włączenie produktu,

Użytkownik jest zachęcany do podjęcia próby skorygowania zakłóceń za pomocą jednego lub więcej z następujących środków.

- Zmiana orientacji lub położenia anteny odbiorczej.
- Zwiększenie odległości między produktem i odbiornikiem.
- Podłączyć produkt do gniazdka w innym obwodzie niż ten, do którego jest podłączony. Odbiornik jest podłączony.
- Aby uzyskać pomoc, skontaktuj się z sprzedawcą lub doświadczonym technikiem radiowo-telewizyjnym.



Produkt ten podlega postanowieniom Dyrektywy Europejskiej 2012/19/WE.

Symbol przedstawiający przekreślony kosz na śmieci na kółkach oznacza, że produkt wymaga selektywnej zbiórki odpadów w Unii Europejskiej. Dotyczy to

Produkt i wszystkie akcesoria oznaczone tym symbolem. Produkty oznaczone jako takie nie można wyrzucać razem z normalnymi odpadami domowymi, lecz należy je oddać do punktu zbiórki i recyklingu urządzeń elektrycznych i elektronicznych

Producent: Shanghai muxinmuyeyouxiangongsi
Adres: Shuangchenglu 803nong11hao1602A-1609shi, baoshanqu, szanghaj 200000 CN.

Przedstawiciel WE: E-CrossStu GmbH.

Mainzer Landstr.69, 60329 Frankfurt nad Menem.

PRZEDSTAWICIEL W WIELKIEJ BRYTANII: YH CONSULTING LIMITED.

C/O YH Consulting Limited Biuro 147, Centurion House, London Road, Staines-upon-Thames,
Surrey, TW18 4AX

Importowane do AUS: SIHAO PTY LTD.

1 ROKEVA STREET EASTWOOD NSW 2122 Australia

Importowane do USA: Sanven Technology Ltd.

Apartament 250, 9166 Anaheim Place, Rancho Cucamonga, CA 91730



VEVOR

Affordable. Reliable. Home Improvement.

PLOTTER DA TAGLIO
MODELLO: SK-720L/SK-870L/SK-1350L

VEVOR

Affordable. Reliable. Home Improvement.

PLOTTER DA TAGLIO

MODELLO: SK-720L/SK-870L/SK-1350L



Queste sono le istruzioni originali, si prega di leggere attentamente tutte le istruzioni del manuale prima dell'uso. VEVOR si riserva la piena interpretazione del proprio manuale utente. L'aspetto del prodotto dipenderà dal prodotto ricevuto. Vi preghiamo di scusarci se non vi informeremo più in caso di aggiornamenti tecnologici o software sul nostro prodotto.

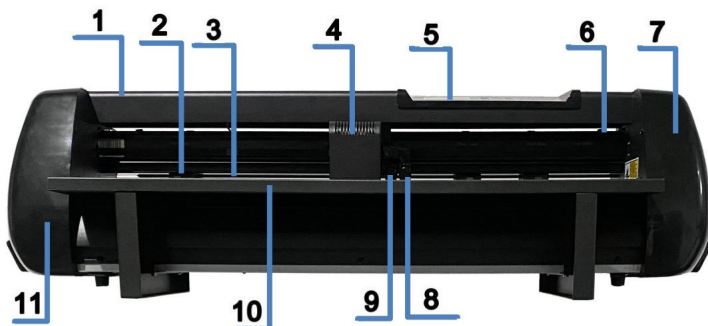
Contenuto

ÿ. Precauzioni.....	2
ÿ. Introduzione alle parti principali.....	3
3. Parametri tecnici.....	4-5
ÿ. Descrizione dei pulsanti di controllo e istruzioni per l'uso.....	6
ÿ. Gruppo lama.....	7-9
ÿ. Installazione di software e driver.....	10-12
ÿ. Collegamento del software e della macchina.....	13-16

ÿ.Precauzioni

1. Prima di accendere il plotter da taglio, è necessario rimuovere il materiale protettivo.
2. Controllare l'etichetta sul retro del plotter per confermare che la potenza nominale la tensione richiesta dal plotter corrisponda alla tensione della base di alimentazione.
3. Per prima cosa assicurati che l'interruttore di alimentazione sia spento, quindi collega l'alimentatore in una presa di corrente dotata di messa a terra.
4. Non toccare il cavo di alimentazione con le mani bagnate per evitare scosse elettriche.
5. Utilizzare solo il cavo di alimentazione, il cavo dati fornito con questo prodotto o sostituzioni approvate dal produttore.
6. Non far cadere oggetti metallici e liquidi nella macchina per evitare malfunzionamento.
7. Dopo lo spegnimento, è necessario attendere altri 5 secondi per accendere il taglio nuovamente il plotter, altrimenti si danneggerà il plotter da taglio.
8. In caso di temporali, portare l'interruttore di alimentazione su OFF e scollegare il cavo di alimentazione.
9. Si prega di non modificare privatamente i componenti del produttore.
10. Il produttore si riserva il diritto di modificare le specifiche del prodotto senza preavviso.
11. Il produttore è tenuto solo agli obblighi di legge del prodotto venduto agli utenti e non sopporta altre perdite causate dal malfunzionamento del prodotti.
12. Senza il permesso della nostra azienda, nessuna parte di questo manuale può essere copiata o trasmesso in qualsiasi nome.
13. Utilizzare l'adattatore fornito con questo prodotto. Non utilizzare altri adattatori. L'utilizzo con un adattatore di tensione errato può causare scosse elettriche, rischi di incendio o danni alla macchina.

ÿ. Introduzione per le parti principali



1. Copertura per guida	2. Kit rullo di pressione
3. Rullo per alimentazione carta	4. Carrozza
5. Pannello operativo 7.	6. Interruttore di ripristino
Copertura destra 9.	8. Portacoltello destro
Portacoltello sinistro	10. Piattaforma di lavoro
11. La copertura sinistra	



12 13 14

Lato sinistro



15 16 17

Lato destro

12. Presa di corrente
13. Portafusibile
14. L'interruttore di alimentazione
15. Porta U-disk
16. Porta USB
17. porta seriale



Portacoltelli



portapenne



Portacoltello per indentatura

ÿ. Parametri tecnici

Modello Articolo	SK-720L	SK-870L	SK-1350L
Larghezza di alimentazione massima	720 mm (28,3 pollici)	870 mm (34,25 pollici)	1.350 mm (53,15 pollici)
Larghezza di taglio massima	23,6 pollici (600 mm)	29,5 pollici (750 mm)	48,4 pollici (1230 mm)
Spessore di taglio	ÿ1mm		
Velocità/Pressione	20-600 mm/s 20-500 gf		
Respingente	16 milioni		
Schermo LCD	CN/IT		
Regolazione della velocità in tempo reale	Supporto		
Interfaccia	USB+U-DISK+COM		
Funzione di ritaglio	Supporto		
Precisione di ritaglio	±0,1 mm		
Rapporto di risoluzione	0,0245 mm/passò		
Formato della lingua	HPGL		
Voltaggio	AC85-264V, 50/60Hz		

Scatola degli accessori

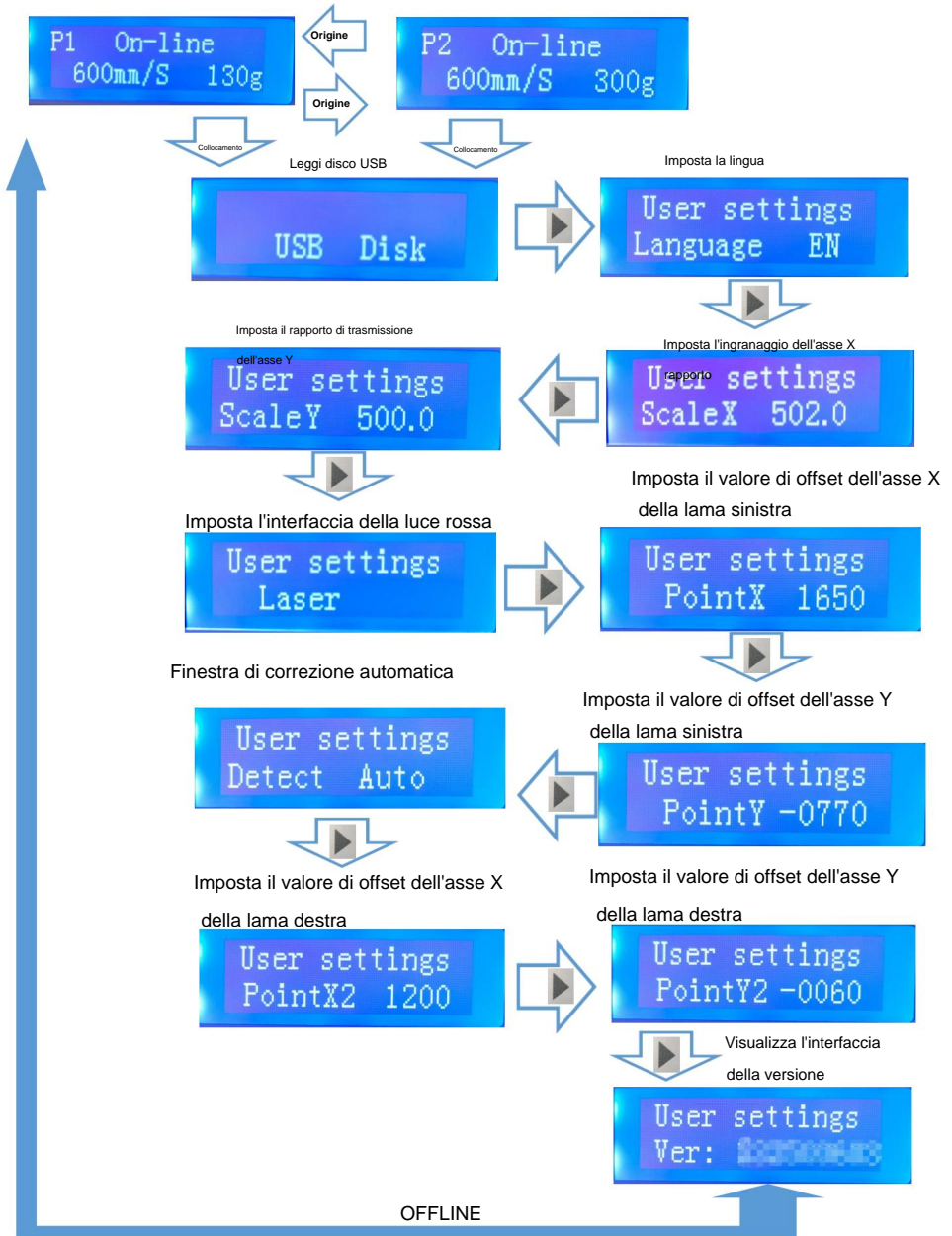
	Articolo	Quantità	Unità
1	Plotter da taglio	1	Impostato
2	Cavo di alimentazione	1	PC
3	Lama	1	Scatola
4	Porta lama	1	PC
5	Portapenne	1	PC
6	Portacoltello per indentatura	1	PC
7	Cavo USB	1	PC
8	Driver USB	1	PC
9	software	1	pc

Per proteggere la macchina, utilizzare solo gli accessori in questo scatola degli accessori

ÿ.Descrizione dei pulsanti di controllo e istruzioni per l'uso

P1 è la finestra di velocità e pressione della lama sinistra

P2 è la finestra di velocità e pressione della lama corretta

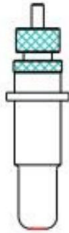


OFFLINE

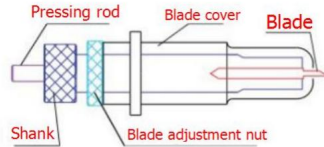
ÿ. Gruppo lama

1. Montare la lama nel supporto, vedere di seguito:

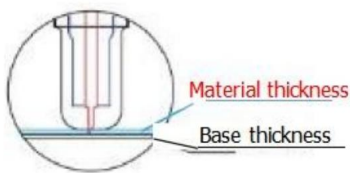
(Vista dell'aspetto)



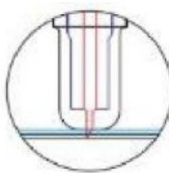
(Vista esplosa)



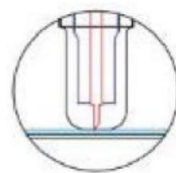
2. Allentare il dado di regolazione della lama e ruotare il gambo per regolare la lunghezza della punta della lama esposta. Determinare la lunghezza della punta in base allo spessore della materiale.



Corretto



La punta della lama è troppo lunga



La punta della lama è troppo corta

3. Premere l'asta di pressione quando si desidera cambiare la lama. Estrarre la lama quando è esposto.



Suggerimenti:

Non toccare la punta della lama con le dita, altrimenti il dito si ferirà e la punta sarà smussare.

ÿ. 1. Download e installazione del software di sistema Windows

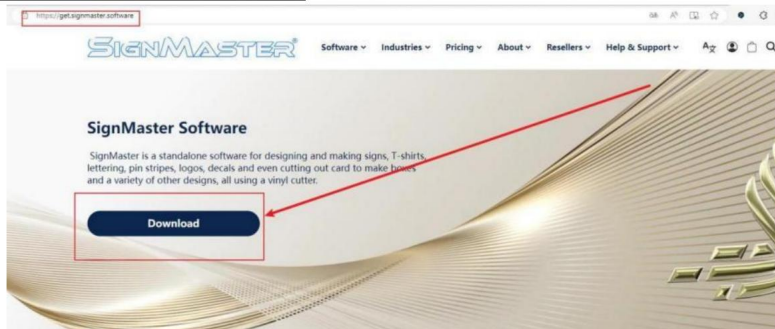
1. Apri l'adesivo del frigorifero (immagine 1), visualizza il codice di attivazione sopra (immagine 2)



2. Apri il link per il download qui sotto e vai al sito ufficiale per scaricare il software. Clicca per scaricare

https://

get.signmaster.software/



(foto 3)

3. Il codice di attivazione PSN richiesto dal sito web è il codice numerico sopra il post del frigorifero. (foto 4)



(foto 4)

4. Una volta scaricato, chiudere tutti i software antivirus prima di installarlo. (foto 4)

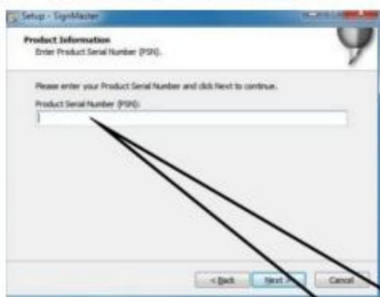
Double click



SignMaster_UniverDSR_V5_GW .exe

(pic 4-1)

Enter the PSN code



(pic 4-4)

The PSN activation code is on the back of your fridge sticker.

Select the language



(pic 4-2)

Agree to click next



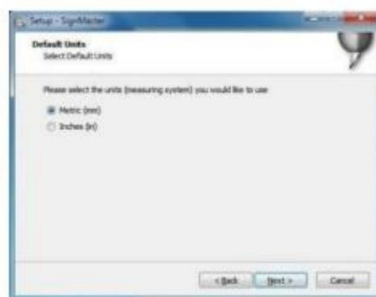
(pic 4-3)

Default installation path, click next



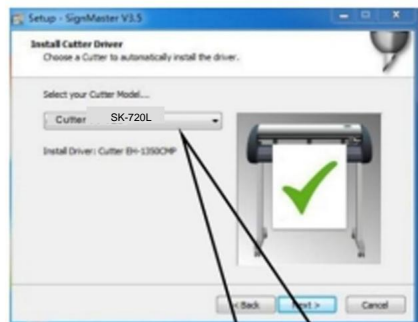
(pic 4-5)

Select the unit



(pic 4-6)

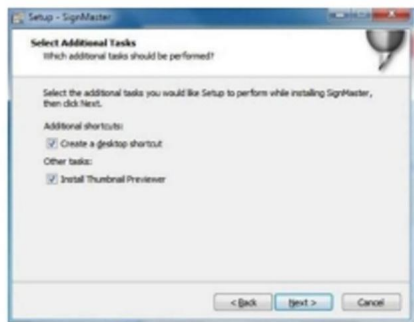
Select machine model



(pic 4-7)

The selected machine model can be viewed in the label above the machine power socket

Next



(pic 4-8)

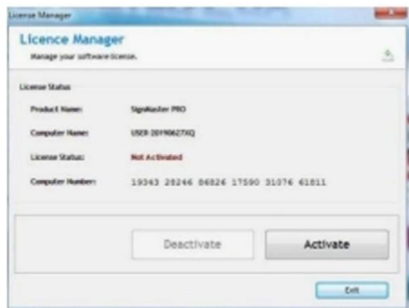
The installation is complete

This activation window appears when you open the software



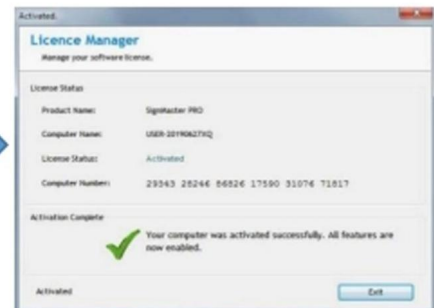
(pic 4-10)

Click activate and enter your email twice



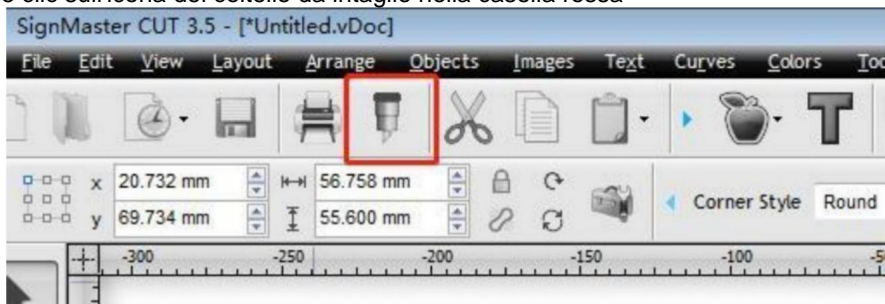
(pic 4-11)

Activation successful, exit



(pic 4-12)

2. Collegamento del software e della macchina 1. Aprire il software, selezionare il contenuto da tagliare e fare clic su Invia al plotter da taglio
Fare clic sull'icona del coltello da intaglio nella casella rossa



(foto 5-1)



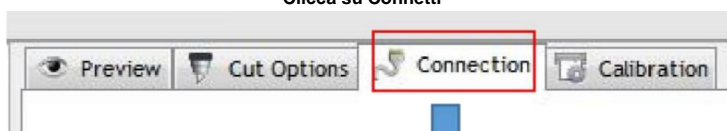
Fare clic su Proprietà



(foto 5-2)



Clicca su Connetti



(foto 5-3)



Seleziona il modello della macchina



(foto 5-4)



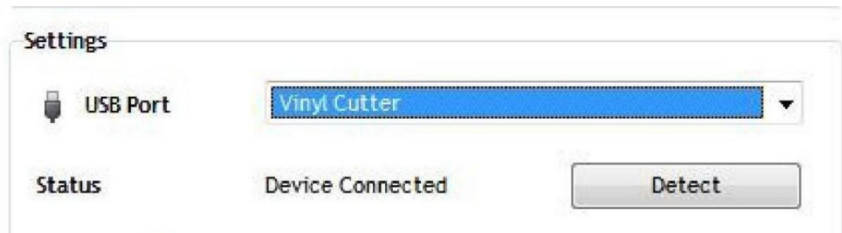
Seleziona la porta USB diretta



(foto 5-5)



Driver di selezione a discesa



(foto 5-6)



Clicca su Fine



(foto 5-7)

Clicca su taglia ora



(foto 5-8)



Clicca su taglia ora



(foto 5-9)

L'output è completato e il plotter da taglio sta tagliando



(foto 5-10)

5.1. Download e installazione del software di sistema MAC 1. Aprire l'adesivo del frigorifero (immagine 6), visualizzare il codice di attivazione sopra (immagine 7)



(foto 6)

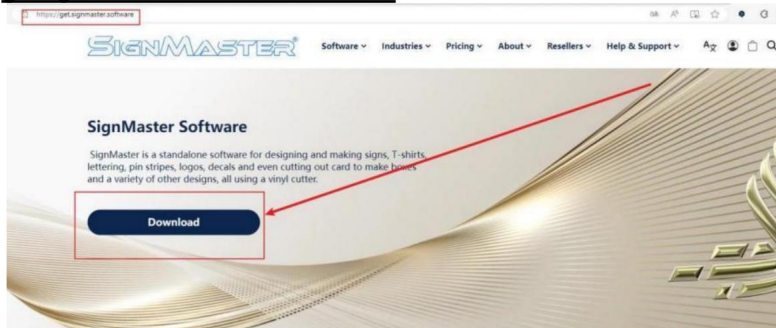


(foto 7)

2. Apri il link per il download qui sotto e vai al sito ufficiale per scaricare il software. Clicca per scaricare

https://

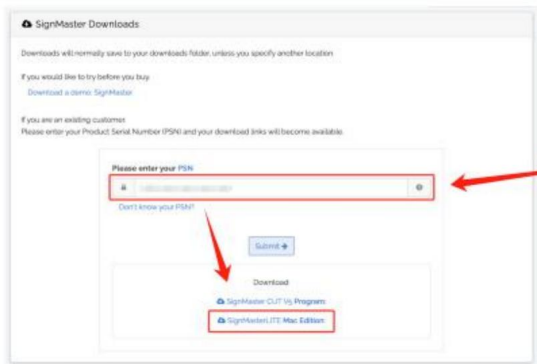
get.signmaster.software/



(foto 8)

3. Il codice di attivazione PSN richiesto dal sito web è il codice numerico sopra il post del frigorifero.

(foto 9)



(foto 9)



Informazioni FCC:

ATTENZIONE: Cambiamenti o modifiche non espressamente approvati dalla parte responsabile della conformità potrebbe invalidare l'autorità dell'utente di utilizzare il attrezzatura!

Questo dispositivo è conforme alla Parte 15 delle Norme FCC. Il funzionamento è soggetto a le due condizioni seguenti:

- 1) Questo prodotto può causare interferenze dannose.
- 2) Questo prodotto deve accettare qualsiasi interferenza ricevuta, comprese le interferenze che potrebbero causare un funzionamento indesiderato.

ATTENZIONE: Cambiamenti o modifiche a questo prodotto non espressamente approvati dalla parte responsabile della conformità potrebbe invalidare l'autorità dell'utente a utilizzare il prodotto.

Nota: questo prodotto è stato testato e ritenuto conforme ai limiti per un Dispositivo digitale di classe B ai sensi della Parte 15 delle Norme FCC. Questi limiti sono progettato per fornire una protezione ragionevole contro interferenze dannose in un installazione residenziale.

Questo prodotto genera, utilizza e può irradiare energia a radiofrequenza e, se non installato e utilizzato secondo le istruzioni, può causare interferenze dannose alle comunicazioni radio. Tuttavia, non vi è alcuna garantire che non si verifichino interferenze in una particolare installazione. Se questo il prodotto provoca interferenze dannose alla radio o alla televisione ricezione, che può essere determinata spegnendo e riaccendendo il prodotto, il l'utente è incoraggiato a provare a correggere l'interferenza tramite uno o più dei seguenti misure.

- Riorientare o riposizionare l'antenna ricevente.
- Aumentare la distanza tra il prodotto e il ricevitore.
- Collegare il prodotto a una presa di corrente su un circuito diverso da quello a cui è collegato il ricevitore è collegato.
- Per assistenza, consultare il rivenditore o un tecnico radio/TV esperto.



Questo prodotto è soggetto alle disposizioni della Direttiva Europea 2012/19/CE.

Il simbolo raffigurante un bidone della spazzatura barrato indica che il prodotto richiede la raccolta differenziata dei rifiuti nell'Unione Europea. Questo vale per prodotto e tutti gli accessori contrassegnati con questo simbolo. Prodotti contrassegnati come tali rifiuti non possono essere smaltiti con i normali rifiuti domestici, ma devono essere portati in un punto di raccolta per il riciclaggio di dispositivi elettrici ed elettronici

Produttore: Shanghai muxinmuyeyouxiangongsi

Indirizzo: Shuangchenglu 803nong11hao1602A-1609shi, baoshanqu, shanghai 200000 CN.

RAPPRESENTANTE CE: E-CrossStu GmbH.

Mainzer Landstr.69, 60329 Francoforte sul Meno.

RAPPRESENTANTE DEL REGNO UNITO: YH CONSULTING LIMITED.

C/O YH Consulting Limited Ufficio 147, Centurion House, London Road, Staines-upon-Thames, Surrey, TW18 4AX

Importato in AUS: SIHAO PTY LTD.

1 ROKEVA STREET EASTWOOD NSW 2122 Australia

Importato negli USA: Sanven Technology Ltd.

Suite 250, 9166 Anaheim Place, Rancho Cucamonga, CA 91730



VEVOR

Affordable. Reliable. Home Improvement.

PLOTTER DE CORTE
MODELO: SK-720L/SK-870L/SK-1350L

VEVOR

Affordable. Reliable. Home Improvement.

PLOTTER DE CORTE

MODELO: SK-720L/SK-870L/SK-1350L



Estas son las instrucciones originales; lea atentamente todas las instrucciones del manual antes de utilizarlo. VEVOR se reserva el derecho de interpretar su manual de usuario. La apariencia del producto dependerá del producto que haya recibido. Le rogamos que nos disculpe si no le informamos de nuevo si hay actualizaciones tecnológicas o de software en nuestro producto.

Contenido

- .Precauciones.....2

- II. Introducción a las partes principales.....3

- 3. Parámetros técnicos.....4-5

- 4. Descripción de los botones de control e instrucciones de funcionamiento.....6

- . Conjunto de cuchillas.....7-9

- . Instalación de software y controladores.....10-12

- . Conexión del software a la máquina.....13-16

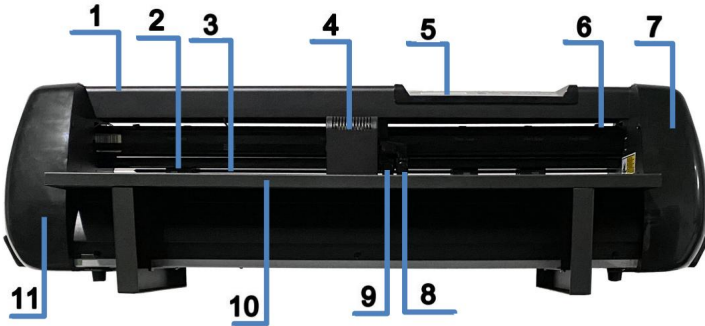
.Precauciones

1. Se debe retirar el material protector antes de encender el plotter de corte.
2. Verifique la etiqueta en la parte posterior del plotter para confirmar que la potencia nominal El voltaje requerido por el plotter coincide con el voltaje de la base de alimentación.
3. En primer lugar, asegúrese de que el interruptor de encendido esté apagado y luego enchufe la fuente de alimentación. en una toma de corriente con conexión a tierra.
4. No toque el cable de alimentación con las manos mojadas para evitar descargas eléctricas.
5. Utilice únicamente el cable de alimentación o el cable de datos que se incluyen con este producto. Reemplazos aprobados por el fabricante.
6. No deje caer objetos metálicos ni líquidos en la máquina para evitar

Funcionamiento defectuoso.

7. Después de apagar, debe esperar otros 5 segundos para encender el corte. plotter nuevamente, de lo contrario causará daños al plotter de corte.
8. Durante tormentas eléctricas, gire el interruptor de encendido a la posición OFF (APAGADO) y desenchufe el cable de alimentación.
9. Por favor, no cambie de forma privada los componentes del fabricante.
10. El fabricante se reserva el derecho de cambiar las especificaciones del producto sin previo aviso. previo aviso.
11. El fabricante sólo asume las obligaciones legales del propio producto vendido. a los usuarios, y no soporta otras pérdidas ocasionadas por el mal funcionamiento del productos.
12. Sin el permiso de nuestra empresa, ninguna parte de este manual puede copiarse ni transmitido bajo cualquier nombre.
13. Utilice el adaptador incluido con este producto. No utilice ningún otro. adaptadores. Usarlo con un adaptador de voltaje incorrecto puede causar una descarga eléctrica. peligro de incendio o daños a la máquina.

II. Introducción a las partes principales



1. Cubierta para guía de riel	2. Kit de rodillos de presión
3. Rodillo para alimentación de papel	4. Transporte
5. Panel de operación	6. Interruptor de reinicio
7. Cubierta derecha	8. Portacuchillas derecho
9. Porta cuchillas izquierdo	10. Plataforma de trabajo
11. La cubierta izquierda	



12 13 14

Lado izquierdo



15 16 17

Lado derecho

12. Toma de corriente
13. Portafusibles
14. El interruptor de encendido
15. Puerto de disco U
16. Puerto USB
17. Puerto serie



Porta cuchillos



portalápices



Portacuchillas de sangría

3. Parámetros técnicos

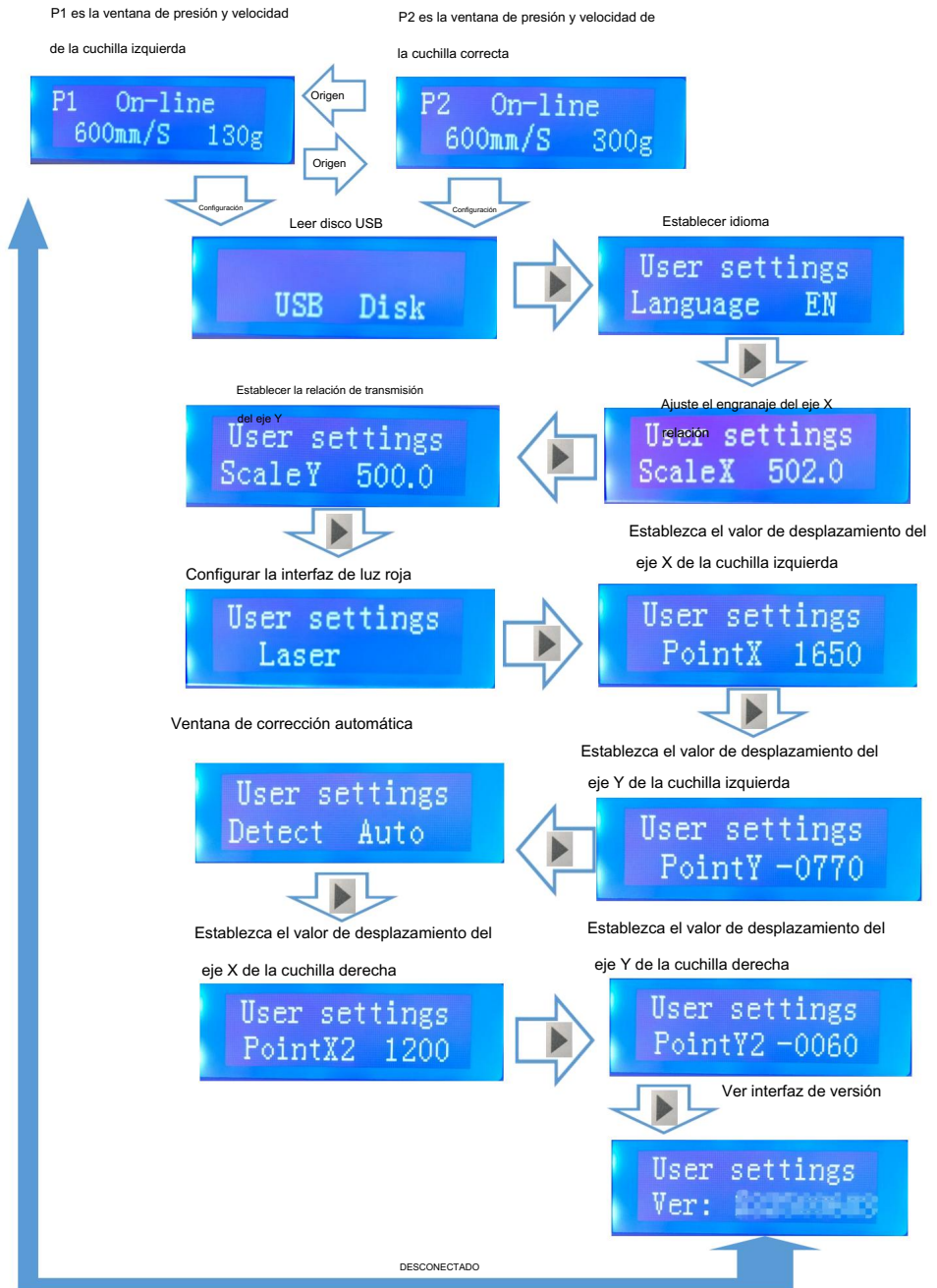
Modelo / Artículo	SK-720L	SK-870L	SK-1350L
Ancho máximo de alimentación	28,3 pulgadas (720 mm)	34,25 pulgadas (870 mm)	53,15 pulgadas (1350 mm)
Ancho máximo de corte	23,6 pulgadas (600 mm)	29,5 pulgadas (750 mm)	48,4 pulgadas (1230 mm)
Espesor de corte	≤1 mm		
Velocidad/Presión	20-600 mm/s 20-500 gf		
Buffer	16 millones		
Pantalla LCD	CN/EN		
Ajuste de velocidad en tiempo real	Apoyo		
Interfaz	USB+U-DISCO+COM		
Función de re-corte	Apoyo		
Precisión de corte	±0,1 mm		
Relación de resolución	0,0245 mm/paso		
Formato de idioma	HPGL		
Voltaje	CA 85-264 V, 50/60 Hz		

Caja de accesorios

	Artículo	Cantidad	Unidad
1	Plotter de corte	1	Colocar
2	Cable de alimentación	1
3	Cuchilla	1	Caja
4	Porta cuchillas	1
5	Portalápices	1
6	Portacuchillas de sangría	1
7	Cable USB	1
8	Controlador USB	1
9	software	1

Para proteger la máquina, utilice únicamente los accesorios de este caja de accesorios

4. Descripción de los botones de control e instrucciones de funcionamiento



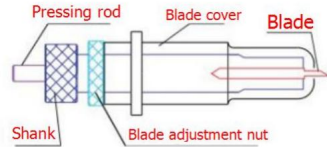
. Conjunto de cuchillas

1. Monte la cuchilla en el soporte, como se muestra a continuación:

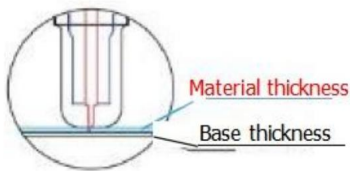
(Vista de apariencia)



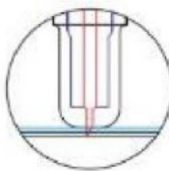
(Vista despiezada)



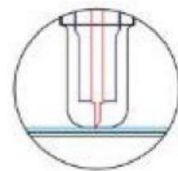
2. Afloje la tuerca de ajuste de la cuchilla y gire el vástago para ajustar la longitud de la punta de la cuchilla expuesta. Determine la longitud de la punta según el grosor de la material.



Correcto



La punta de la hoja es demasiado larga



La punta de la hoja es demasiado corta

3. Presione la varilla de presión para cambiar la cuchilla. Retire la cuchilla. Cuando se expone.



Consejos:

No toque la punta de la cuchilla con el dedo, de lo contrario, se lastimará el dedo y la punta se romperá.

desafilado.

. 1. Descarga e instalación del software del sistema Windows

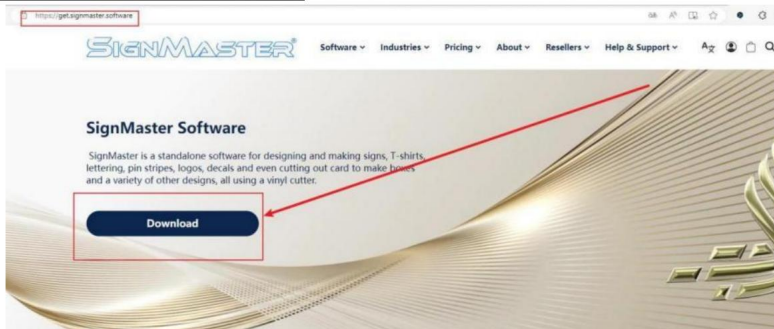
1. Abra la etiqueta del refrigerador (imagen 1) y vea el código de activación arriba (imagen 2).



2. Abra el enlace de descarga a continuación y vaya al sitio web oficial para descargar el software.

Haga clic para

[descargar https://get.signmaster.software/](https://get.signmaster.software/)



(foto 3)

3. El código de activación de PSN que requiere el sitio web es el código numérico que aparece sobre el poste del refrigerador. (Imagen 4)



(foto 4)

4. Una vez descargado, cierre todos los programas antivirus antes de instalarlo. (Imagen 4)

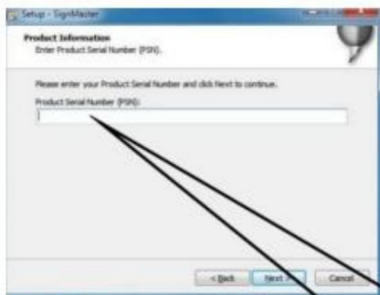
Double click



SignMaster_UniverDSR_V5_GW .exe

(pic 4-1)

Enter the PSN code



(pic 4-4)

The PSN activation code is on the back of your fridge sticker.

Select the language



(pic 4-2)

Agree to click next



(pic 4-3)

Default installation path, click next



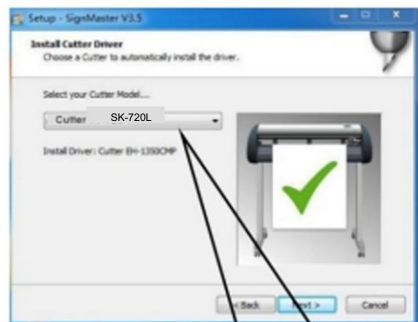
(pic 4-5)

Select the unit



(pic 4-6)

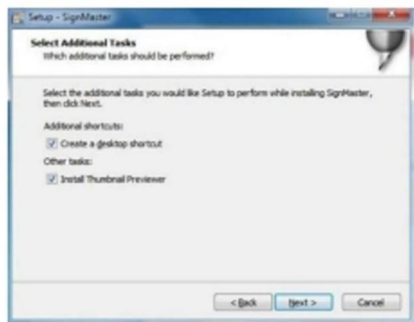
Select machine model



(pic 4-7)

The selected machine model can be viewed in the label above the machine power socket

Next



(pic 4-8)

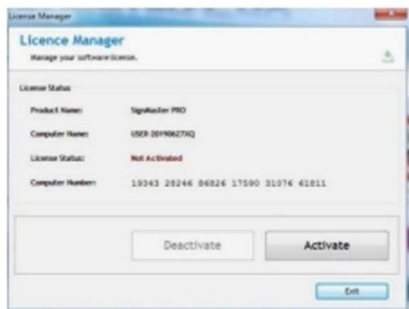
The installation is complete

This activation window appears when you open the software



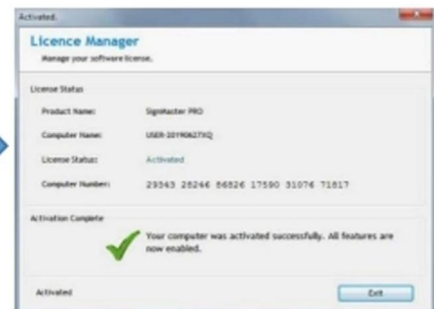
(pic 4-10)

Click activate and enter your email twice



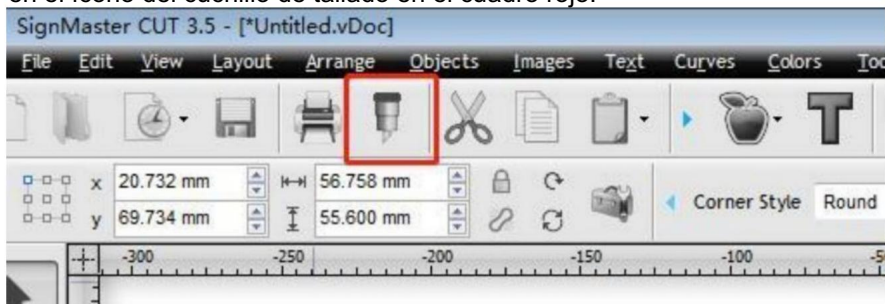
(pic 4-11)

Activation successful, exit



(pic 4-12)

2. Conexión del software y la máquina 1. Abra el software, seleccione el contenido a cortar y haga clic en enviar al plotter de corte. Haga clic en el ícono del cuchillo de tallado en el cuadro rojo.



(imagen 5-1)



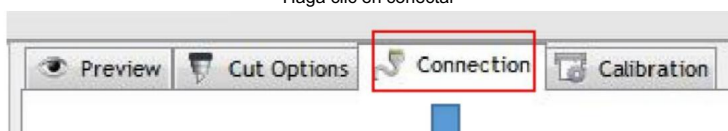
Haga clic en Propiedades



(imagen 5-2)



Haga clic en conectar



(imagen 5-3)



Seleccione el modelo de la máquina



(imagen 5-4)



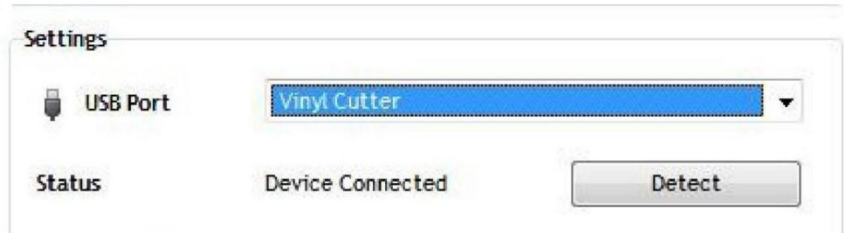
Seleccionar puerto USB directo



(foto 5-5)



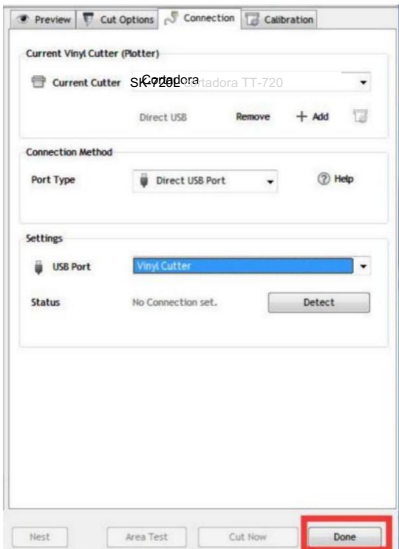
Controlador de selección desplegable



(foto 5-6)



Haga clic en finalizar



(foto 5-7)

Haga clic en cortar ahora



(foto 5-8)



Haga clic en cortar ahora



(foto 5-9)

La salida se ha completado y el plotter de corte está cortando.



(foto 5-10)

.1. Descarga e instalación del software del sistema MAC 1. Abra la etiqueta del refrigerador (imagen 6) y vea el código de activación (imagen 7).

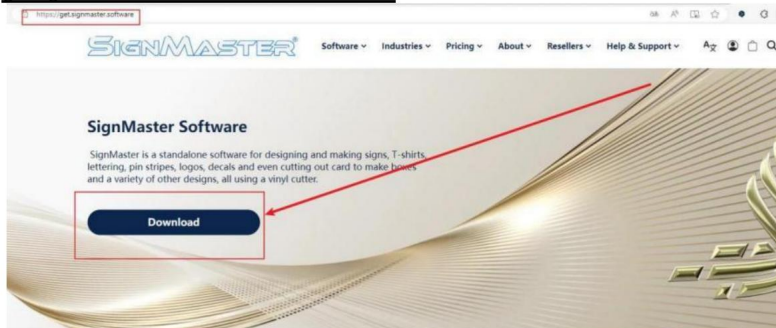


(foto 6)



(foto 7)

2. Abra el enlace de descarga a continuación y vaya al sitio web oficial para descargar el software. Haga clic para descargar <https://get.signmaster.software/>



(foto 8)

3. El código de activación de PSN que requiere el sitio web es el código numérico que aparece sobre el poste del refrigerador. (Imagen 9)



(foto 9)



Información de la FCC:

PRECAUCIÓN: Cambios o modificaciones no aprobados expresamente por la parte responsable del cumplimiento podría anular la autoridad del usuario para operar el equipo!

Este dispositivo cumple con la Parte 15 de las Normas de la FCC. Su funcionamiento está sujeto a las dos condiciones siguientes:

- 1) Este producto puede causar interferencias dañinas.
- 2) Este producto debe aceptar cualquier interferencia recibida, incluidas las interferencias que pueden provocar un funcionamiento no deseado.

ADVERTENCIA: Cambios o modificaciones a este producto no expresamente aprobados por la parte responsable del cumplimiento podría anular la autoridad del usuario para operar el producto.

Nota: Este producto ha sido probado y se ha comprobado que cumple con los límites para un Dispositivo digital de clase B de conformidad con la Parte 15 de las Normas de la FCC. Estos límites son Diseñado para proporcionar una protección razonable contra interferencias perjudiciales en un Instalación residencial.

Este producto genera, utiliza y puede radiar energía de radiofrecuencia y, si

Si no se instala ni se utiliza de acuerdo con las instrucciones, puede causar interferencia perjudicial a las comunicaciones por radio. Sin embargo, no hay

garantizar que no se produzcan interferencias en una instalación en particular. Si esto

El producto causa interferencias dañinas en la radio o la televisión.

recepción, que se puede determinar encendiendo y apagando el producto, la

Se recomienda al usuario que intente corregir la interferencia mediante uno o más de los siguientes métodos: siguientes medidas.

- Reorientar o reubicar la antena receptora.
- Aumentar la distancia entre el producto y el receptor.
- Conecte el producto a una toma de corriente de un circuito diferente a aquel al que está conectado. El receptor está conectado.
- Consulte al distribuidor o a un técnico de radio/TV experimentado para obtener ayuda.



Este producto está sujeto a las disposiciones de la Directiva Europea 2012/19/CE.

El símbolo que muestra un contenedor de basura con ruedas tachado indica que el producto requiere la recogida selectiva de residuos en la Unión Europea. Esto se aplica a la producto y todos los accesorios marcados con este símbolo. Productos marcados como

Estos no pueden desecharse con la basura doméstica normal, sino que deben llevarse a un punto de recogida para reciclar aparatos eléctricos y electrónicos

Fabricante: Shanghaimuxinmuyeyouxiangongsi

Dirección: Shuangchenglu 803nong11hao1602A-1609shi, baoshanqu, shanghai
200000 CN.

REPRESENTANTE CE: E-CrossStu GmbH.

Mainzer Landstr.69, 60329 Fráncfort del Meno.

REPRESENTANTE DEL REINO UNIDO: YH CONSULTING LIMITED.

C/O YH Consulting Limited Oficina 147, Centurion House, London Road, Staines-
upon-Thames, Surrey, TW18 4AX

Importado a AUS: SIHAO PTY LTD.

1 ROKEVA STREET, EASTWOOD, NSW 2122, Australia

Importado a EE.UU.: Sanven Technology Ltd.

Suite 250, 9166 Anaheim Place, Rancho Cucamonga, CA 91730



VEVOR

Affordable. Reliable. Home Improvement.

SKÄRPLOTTER
MODELL: SK-720L/SK-870L/SK-1350L

VEVOR

Affordable. Reliable. Home Improvement.

SKÄRPLOTTER

MODELL: SK-720L/SK-870L/SK-1350L



Detta är originalinstruktionerna, vänligen läs alla instruktioner noggrant innan du använder produkten. VEVOR förbehåller sig en tydlig tolkning av vår användarmanual. Produktens utseende ska vara beroende av den produkt du mottagit. Vi ber om ursäkt för att vi inte kommer att informera dig igen om det finns några teknik- eller programuppdateringar för vår produkt.

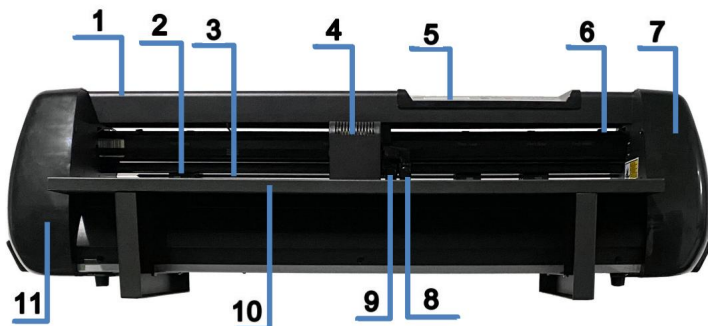
Innehåll

ÿ. Försiktighetsåtgärder.....	2
ÿ. Introduktion till huvuddelarna.....	3
ÿ. Tekniska parametrar.....	4-5
ÿ. Beskrivning av kontrollknappar och bruksanvisning.....	6
ÿ. Knivmontering.....	7-9
ÿ. Installation av programvara och drivrutiner.....	10-12
ÿ. Anslutning av programvara och maskin.....	13-16

ÿ. Försiktighetsåtgärder

1. Skyddsmaterialet måste tas bort innan skärplottern slås på.
2. Kontrollera etiketten på plotterns baksida för att bekräfta att den nominella Spänningen som plottern kräver matchar spänningen på nätaggregate.
3. Se först till att strömbrytaren är avstängd och anslut sedan strömförsörjningen i ett jordat eluttag.
4. Rör inte nätsladden med våta händer för att undvika elektriska stötar.
5. Använd endast nätsladden eller datakabeln som medföljer produkten, eller tillverkargodkända ersättningsdelar.
6. Släpp inte metallföremål eller vätskor i maskinen för att undvika felfunktion.
7. Efter avstängning måste du vänta ytterligare 5 sekunder för att slå på skärfunktionen plottern igen, annars kommer det att skada skärplottern.
8. Vid åskväder, stäng av strömbrytaren och dra ur nätsladden.
9. Ändra inte tillverkarens komponenter privat.
10. Tillverkaren förbehåller sig rätten att ändra produktspecifikationerna utan förhandsbesked.
11. Tillverkaren har endast de rättsliga skyldigheterna för den sålda produkten. till användarna, och bär inte andra förluster som orsakas av fel på produkter.
12. Utan vårt företags tillstånd får ingen del av denna manual kopieras eller överförs under vilket namn som helst.
13. Använd den adapter som medföljer produkten. Använd inte någon annan adapter. Om den används med en felaktig spänningsadapter kan det orsaka elektriska stötar, brandrisk eller skador på maskinen.

ÿ. Introduktion till huvuddelarna



1. Skydd för skenstyrning	2. Klämrulesats
3. Rulle för pappersmatning 5.	4. Vagn
Manöverpanel 7. Höger skydd	6. Återställningsbrytare
9. Vänster knivhållare	8. Höger knivhållare
10. Arbetsplattform	
11. Vänster lock	



12 13 14

Vänster sida



15 16 17

Höger sida

12. Eluttag
13. Säkringshållare
14. Strömbrytaren
15. U-diskport
16. USB-port
17. serieport



Knivhållare



pennställ



Hållare för indragningskniv

ÿ. Tekniska parametrar

Modell Punkt	SK-720L	SK-870L	SK-1350L
Max matningsbredd	28,3 tum (720 mm) 34	25 tum (870 mm) 53,15 tum	(1 350 mm)
Max skårbredd	23,6 tum (600 mm) 29	5 tum (750 mm) 48,4 tum	(1230 mm)
Skårtjocklek	ÿ1 mm		
Hastighet/Tryck	20–600 mm/s 20–500 gf		
Buffert	16 miljoner		
LCD-skårm	KN/EN		
Justering av hastighet i realtid	Stöd		
Grånsnitt	USB+U-DISK+COM		
Omskårningsfunktion	Stöd		
Noggrannhet vid omskårnning	±0,1 mm		
Upplåsningsfårhållande	0,0245 mm/steg		
Språkfomat	HPGL		
Spånnning	AC85-264V, 50/60Hz		

Tillbehörslåda

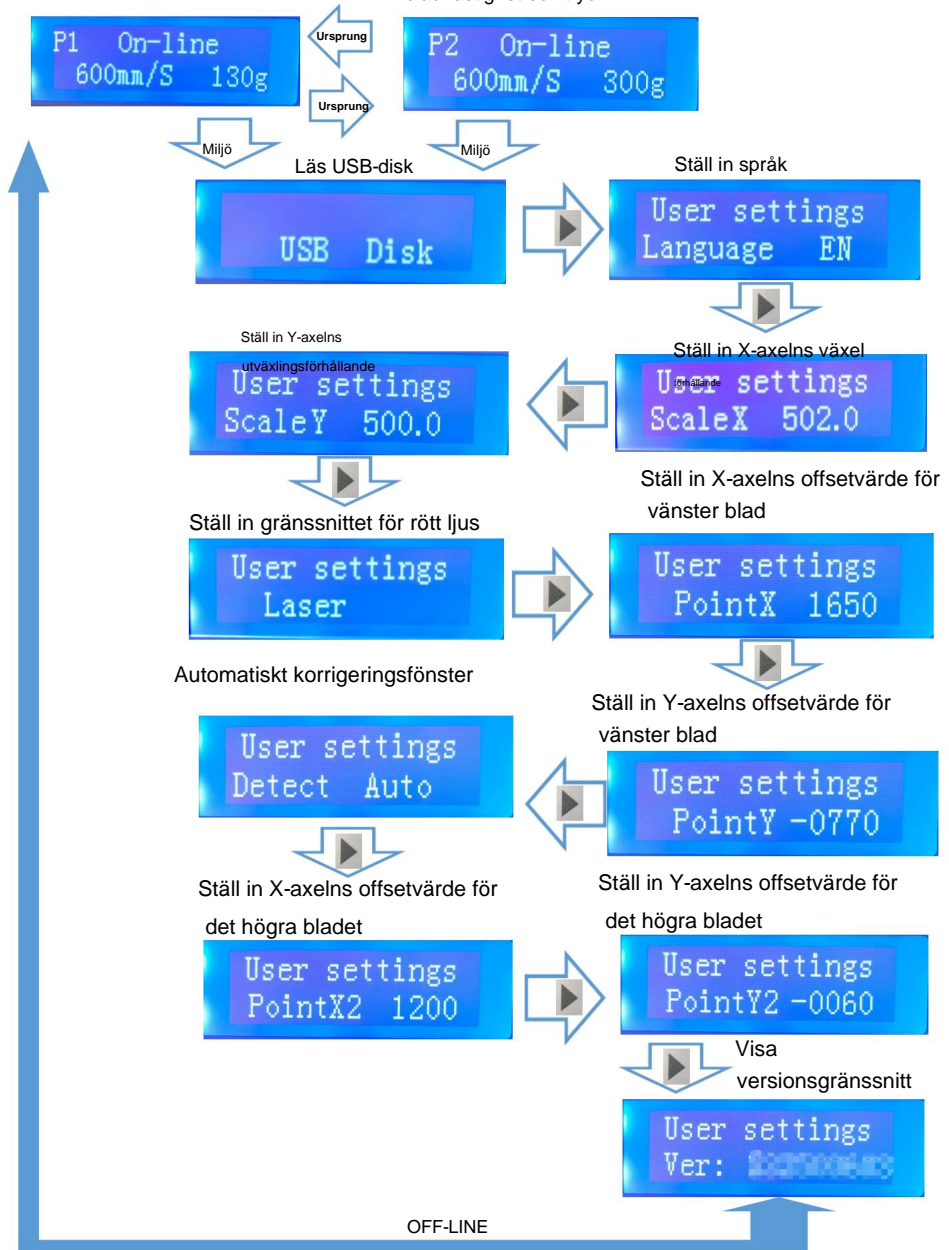
	Punkt	Kvantitet	Enhet
1	Skärplotter	1	Uppsättning
2	Strömförsörjningskabel	1	Dator
3	Blad	1	Låda
4	Bladhållare	1	Dator
5	Pennhållare	1	Dator
6	Hållare för indragningskniv	1	Dator
7	USB-kabel	1	Dator
8	USB-drivrutin	1	Dator
9	programvara	1	dator

För att skydda maskinen, använd endast tillbehören i denna tillbehörslåda

ÿ. Beskrivning av kontrollknappar och bruksanvisning

P1 är vänster bladhastighets- och tryckfönster

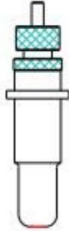
P2 är det högra fönstret för bladhastighet och tryck



ÿ. Knivaggregat

1. Montera bladet i hållaren, se nedan:

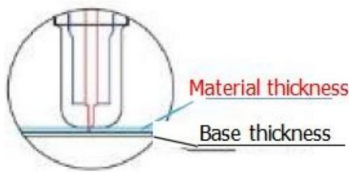
(Utseendevy)



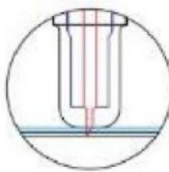
(Språngskiss)



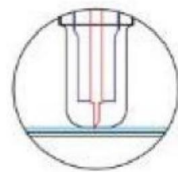
2. Lossa bladjusteringsmuttern och rotera skaftet för att justera längden på den exponerade bladspetsen. Bestäm spetslängden enligt tjockleken på material.



Rätta



Bladspetsen är för lång



Bladspetsen är för kort

3. Tryck på tryckstangen när du vill byta blad. Ta ut bladet när den exponeras.



Tips:

Rör inte vid bladspetsen med fingret, annars skadas fingret och spetsen trubbig.

ÿ. 1. Nedladdning och installation av Windows-systemprogramvara

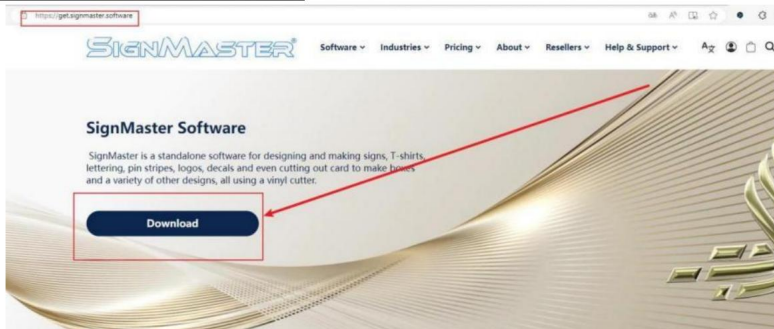
1. Öppna kylskåpsdekalen (bild 1). Se aktiveringskoden ovan (bild 2).



2. Öppna nedladdningslänken nedan och gå till den officiella webbplatsen för att ladda ner programvaran. Klicka för att ladda

ner [https://](https://get.signmaster.software/)

get.signmaster.software/



(bild 3)

3. PSN-aktiveringskoden som webbplatsen kräver är den numeriska koden ovanför kylskåpsstolpen. (bild 4)



(bild 4)

4. När nedladdningen är klar, stäng alla antivirusprogram innan du installerar dem. (bild 4)

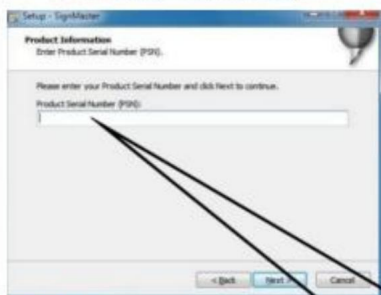
Double click



SignMaster_UniverDSR_V5_GW .exe

(pic 4-1)

Enter the PSN code



(pic 4-4)

The PSN activation code is on the back of your fridge sticker.

Select the language



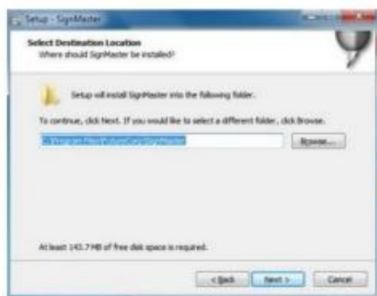
(pic 4-2)

Agree to click next



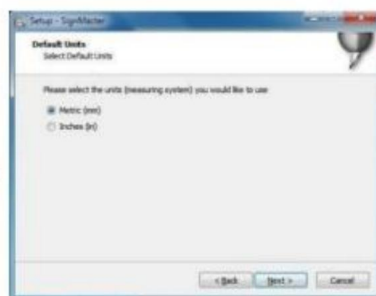
(pic 4-3)

Default installation path, click next



(pic 4-5)

Select the unit



(pic 4-6)

Select machine model



(pic 4-7)

The selected machine model can be viewed in the label above the machine power socket

Next



(pic 4-8)

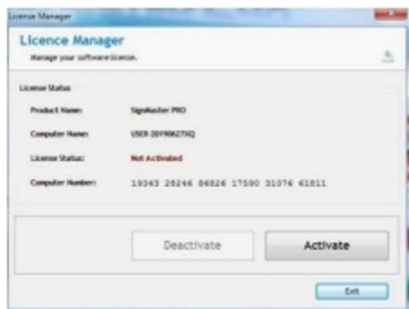
The installation is complete

This activation window appears when you open the software



(pic 4-10)

Click activate and enter your email twice



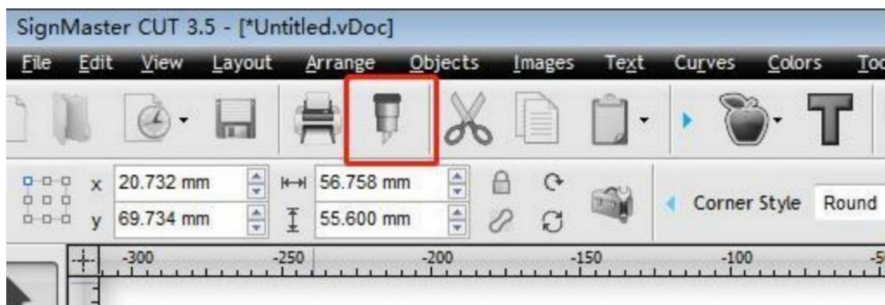
(pic 4-11)

Activation successful, exit



(pic 4-12)

2. Anslutning av programvara och maskin 1. Öppna programvaran, välj klippt innehåll och klicka på skicka till skärplottern. Klicka på snidknivsikonen i den röda rutan.



(bild 5-1)



Klicka på egenskaper



(bild 5-2)



Klicka på anslut



(bild 5-3)



Välj maskinmodell



(bild 5-4)

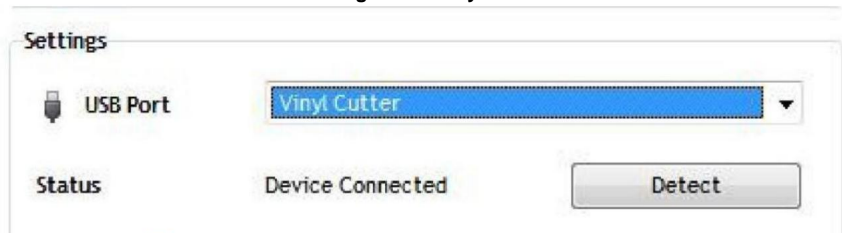


Välj Direkt USB-port



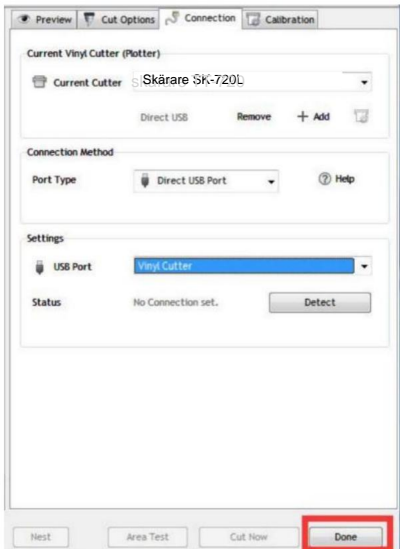
(bild 5-5)

Drivrutin i rullgardinsmenyn



(bild 5-6)

Klicka på slutför



(bild 5-7)

Klicka på klipp nu



(bild 5-8)

Klicka på klipp nu



(bild 5-9)



Utdata är klar och skärplottern skär



(bild 5-10)

ÿ.1. Nedladdning och installation av MAC-systemprogramvara 1. Öppna kylskåpsetiketten (bild 6). Se aktiveringskoden ovan (bild 7).



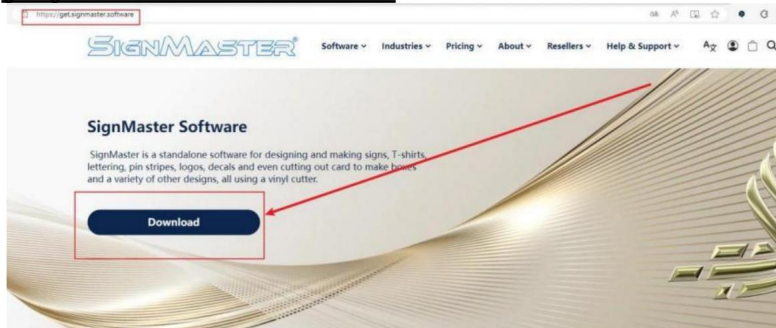
(bild 6)



(bild 7)

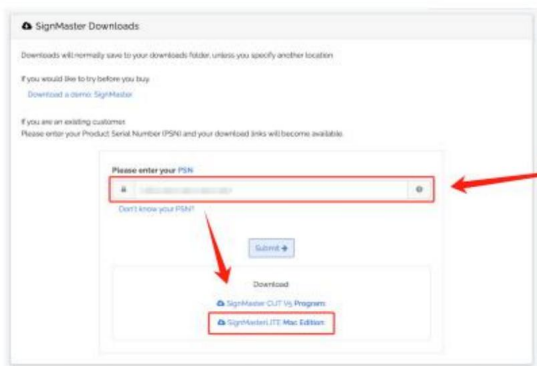
2. Öppna nedladdningslänken nedan och gå till den officiella webbplatsen för att ladda ner programvaran. Klicka för att ladda ner **https://**

get.signmaster.software/



(bild 8)

3. PSN-aktiveringskoden som webbplatsen kräver är den numeriska koden ovanför kylskåpsstolpen. (bild 9)



(bild 9)

FCC-information:

VARNING: Ändringar eller modifieringar som inte uttryckligen godkänts av parten ansvarig för efterlevnad kan upphäva användarens rätt att använda utrustning!

Denna enhet uppfyller del 15 av FCC-reglerna. Användning är föremål för följande två villkor:

- 1) Denna produkt kan orsaka skadliga störningar.
- 2) Denna produkt måste acceptera alla mottagna störningar, inklusive störningar vilket kan orsaka oönskad drift.

VARNING: Ändringar eller modifieringar av denna produkt är inte uttryckligen godkända av den part som är ansvarig för efterlevnaden kan upphäva användarens rätt att använda produkten.

Obs: Denna produkt har testats och befunnits uppfylla gränserna för en Digital enhet av klass B enligt del 15 i FCC-reglerna. Dessa gränser är utformad för att ge rimligt skydd mot skadlig störning i en bostadsinstallation.

Denna produkt genererar, använder och kan utstråla radiofrekvensenergi, och om inte installerad och använd i enlighet med instruktionerna, kan orsaka skadlig störning av radiokommunikation. Det finns dock ingen garanti att störningar inte kommer att uppstå i en viss installation. Om detta produkten orsakar skadliga störningar för radio eller TV mottagningen, vilket kan avgöras genom att stänga av och slå på produkten, användaren uppmanas att försöka korrigera störningen med en eller flera av följande åtgärder.

- Rikta om eller flytta mottagarantennen.
- Öka avståndet mellan produkten och mottagaren.
- Anslut produkten till ett uttag på en annan krets än den som den är ansluten till. mottagaren är ansluten.
- Kontakta återförsäljaren eller en erfaren radio-/TV-tekniker för hjälp.



Denna produkt omfattas av bestämmelserna i EU-direktiv 2012/19/EG.

Symbolen som visar en överstruken soptunna indikerar att produkten kräver separat sophämtning inom Europeiska unionen. Detta gäller för produkt och alla tillbehör markerade med denna symbol. Produkter markerade som sådant får inte slängas med vanligt hushållsavfall, utan måste tas till en samlingsplats för återvinning av elektriska och elektroniska apparater

Tillverkare: Shanghaimuxinmuyeyouxiangongsi

Adress: Shuangchenglu 803nong11hao1602A-1609shi, baoshanqu, shanghai 200000
CN.

EU-representant: E-CrossStu GmbH.

Mainzer Landstr.69, 60329 Frankfurt am Main.

REPRESENTANT FÖR STORBRITANNIEN: YH CONSULTING LIMITED.

C/O YH Consulting Limited Kontor 147, Centurion House, London Road, Staines-upon-
Thames, Surrey, TW18 4AX

Importerad till Australien: SIHAO PTY LTD.

1 ROKEVA STREETEASTWOOD NSW 2122 Australien

Importerad till USA: Sanven Technology Ltd.

Svit 250, 9166 Anaheim Place, Rancho Cucamonga, CA 91730



VEVOR

Affordable. Reliable. Home Improvement.

SNIJPLOTTER

MODEL: SK-720L/SK-870L/SK-1350L

VEVOR

Affordable. Reliable. Home Improvement.

SNIJPLOTTER

MODEL: SK-720L/SK-870L/SK-1350L



Dit is de originele handleiding. Lees alle instructies zorgvuldig door voordat u het product gebruikt. VEVOR behoudt zich het recht voor om de gebruiksaanwijzing duidelijk te interpreteren. Het uiterlijk van het product is afhankelijk van het product dat u hebt ontvangen. Neemt u het ons niet kwalijk dat we u niet meer op de hoogte stellen van eventuele technologische of software-updates voor ons product.

Inhoud

ÿ. Voorzorgsmaatregelen.....	2
ÿ. Inleiding voor de belangrijkste onderdelen.....	3
ÿ. Technische parameters.....	4-5
ÿ. Beschrijving van de bedieningsknoppen en bedieningsinstructies.....	6
ÿ. Mesmontage.....	7-9
ÿ. Software- en driverinstallatie.....	10-12
ÿ. Verbinding van software en machine.....	13-16

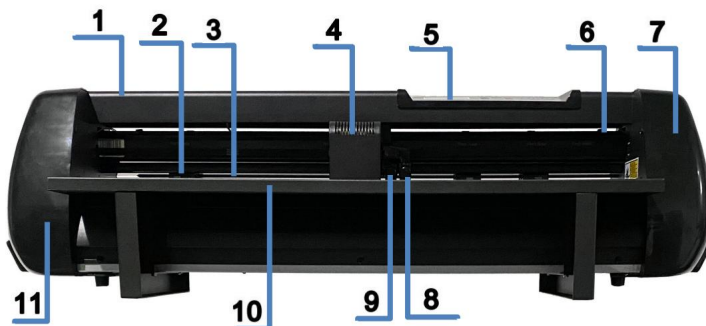
ÿ.Voorzorgsmaatregelen

1. Het beschermende materiaal moet worden verwijderd voordat de snijplotter wordt ingeschakeld.
2. Controleer het label aan de achterkant van de plotter om te bevestigen dat de nominale De spanning die de plotter nodig heeft, komt overeen met de spanning van het stopcontact.
3. Zorg er eerst voor dat de aan/uit-schakelaar uit staat en sluit vervolgens de voeding aan in een geaard stopcontact.
4. Raak het netsnoer niet aan met natte handen om een elektrische schok te voorkomen.
5. Gebruik alleen het netsnoer of de datakabel die bij dit product is geleverd, of door de fabrikant goedgekeurde vervangingen.
6. Laat geen metalen voorwerpen en vloeistoffen in het apparaat vallen om storing.
7. Nadat u het apparaat hebt uitgeschakeld, moet u nog 5 seconden wachten voordat u het apparaat weer inschakelt. plotter opnieuw, anders zal dit schade aan de snijplotter veroorzaken.
8. Bij onweer zet u de aan/uit-schakelaar op UIT en haalt u de stekker uit het stopcontact.
9. Wijzig de componenten van de fabrikant niet privé.
10. De fabrikant behoudt zich het recht voor om productspecificaties zonder voorafgaande kennisgeving te wijzigen.

voorafgaande kennisgeving.

11. De fabrikant draagt alleen de wettelijke verplichtingen van het product zelf dat verkocht wordt. aan de gebruikers, en draagt geen andere verliezen die worden veroorzaakt door het niet goed functioneren van de producten.
12. Zonder toestemming van ons bedrijf mag geen enkel deel van deze handleiding worden gekopieerd of onder welke naam dan ook worden overgedragen.
13. Gebruik de bij dit product geleverde adapter. Gebruik geen andere adapters. adapters. Gebruik met een adapter met een verkeerde spanning kan een elektrische schok veroorzaken, brandgevaar of schade aan de machine.

ÿ. Inleiding voor de belangrijkste onderdelen



1. Afdekking voor railgeleider 3. Rol voor papierinvoer 5.	2. Knijprolset
Bedieningspaneel 7.	4. Vervoer
De rechterafdekking 9. Linkermeshouder	6. Resetschakelaar
	8. Rechter meshouder
11. De linkerklep	10. Werkplatform



12 13 14

Linkerkant



15 16 17

Rechterkant

12. Stopcontact
13. Zekeringhouder
14. De aan/uit-schakelaar
15. U-schijfpoort
16. USB-poort
17. seriële poort



Meshouder



pennenhouder



Houder voor inkepingmes

ÿ. Technische parameters

Model Item	SK-720L	SK-870L	SK-1350L
Maximale invoerbreedte	28,3 inch (720 mm)	34,25 inch (870 mm)	53,15 inch (1350 mm)
Maximale snijbreedte	23,6 inch (600 mm)	29,5 inch (750 mm)	48,4 inch (1230 mm)
Snijdikte	ÿ1 mm		
Snelheid/Druk	20-600 mm/s 20-500 gf		
Buffer	16M		
LCD-scherm	CN/EN		
Realtime snelheidsaanpassing	Steun		
Interface	USB+U-DISK+COM		
Hersnijfunctie	Steun		
Nauwkeurigheid bij het opnieuw snijden	±0,1 mm		
Resolutieverhouding	0,0245 mm/stap		
Taalformaat	HPGL		
Spanning	AC85-264V, 50/60Hz		

Accessoirebox

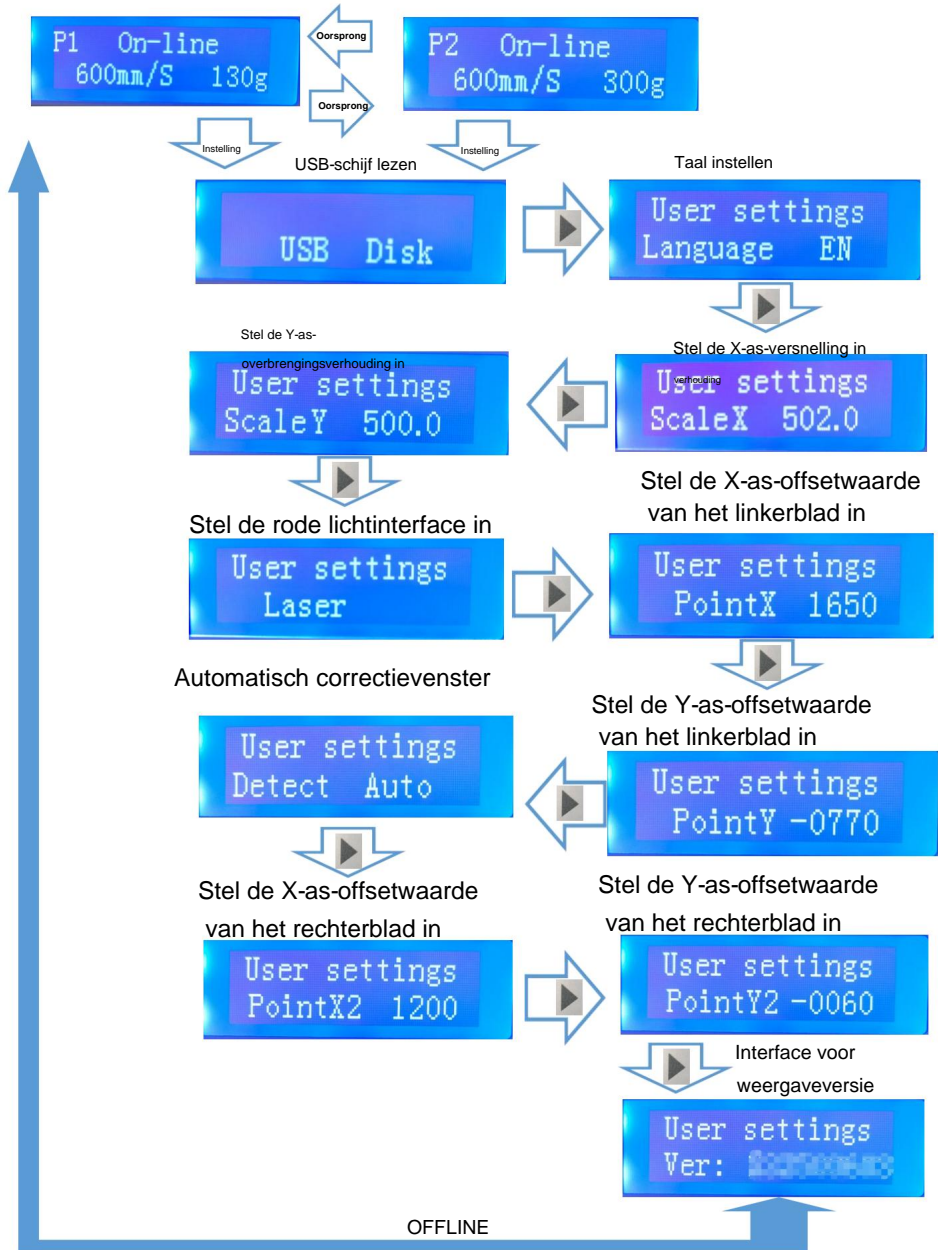
	Item	Hoeveelheid	Eenheid
1	Snijplotter	1	Set
2	Stroomkabel	1	pc
3	Blad	1	Doos
4	Meshouder	1	pc
5	Penhouder	1	pc
6	Houder voor inkepingmes	1	pc
7	USB-kabel	1	pc
8	USB-stuurprogramma	1	pc
9	software	1	computer

Om de machine te beschermen, mag u alleen de accessoires in deze gebruiksaanwijzing gebruiken.
accessoiredoos

ÿ.Beschrijving van bedieningsknoppen en bedieningsinstructies

P1 is het linkerbladsnelheids- en drukvenster

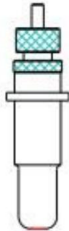
P2 is het juiste bladsnelheids- en drukvenster



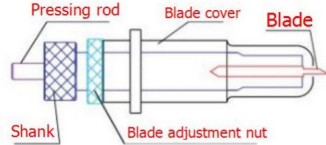
ÿ. Mesmontage

1. Monteer het mes in de houder, zie hieronder:

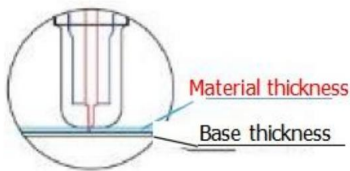
(Uiterlijk weergave)



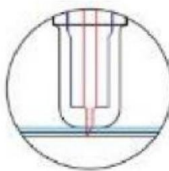
(Explodeerde weergave)



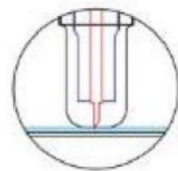
2. Draai de moer van de mesafstelling los en draai de schacht om de lengte van het mes af te stellen. de blootgestelde punt van het blad. Bepaal de puntlengte op basis van de dikte van het blad. materiaal.



Juist



De punt van het blad is te lang



De punt van het blad is te kort

3. Druk op de persstang wanneer u het mes wilt verwisselen. Verwijder het mes. wanneer het wordt blootgesteld.



Tips:

Raak de punt van het mes niet met uw vingers aan, anders raakt uw vinger gewond en wordt de punt beschadigd. bot.

ÿ. 1. Windows-systeemsoftware downloaden en installeren

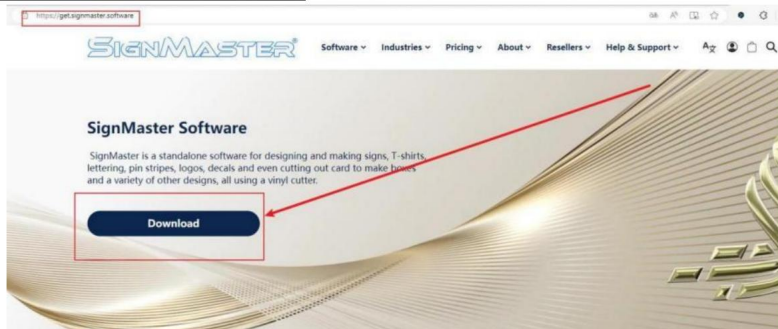
1. Open de koelkaststicker (foto 1). Bekijk de activeringscode hierboven (foto 2).



2. Open de onderstaande downloadlink en ga naar de officiële website om de software te

downloaden. Klik om

te downloaden: <https://get.signmaster.software/>



(foto 3)

3. De PSN-activeringscode die de website vereist, is de numerieke code boven de paal op de koelkast. (foto 4)



(foto 4)

4. Sluit na het downloaden alle antivirussoftware voordat u deze installeert. (foto 4)

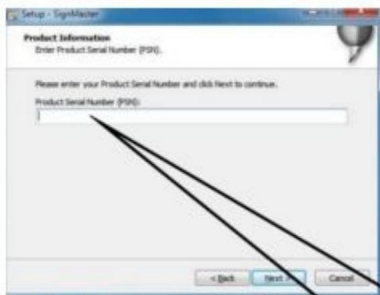
Double click



SignMaster_UniverDSR_V5_GW .exe

(pic 4-1)

Enter the PSN code



(pic 4-4)

The PSN activation code is on the back of your fridge sticker.

Select the language



(pic 4-2)

Agree to click next



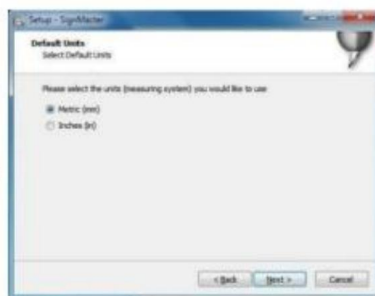
(pic 4-3)

Default installation path, click next



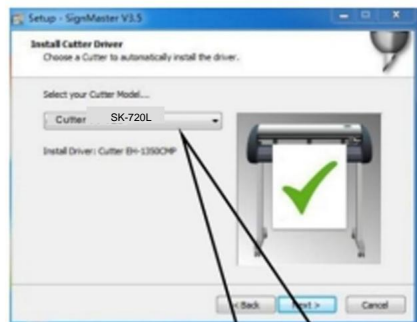
(pic 4-5)

Select the unit



(pic 4-6)

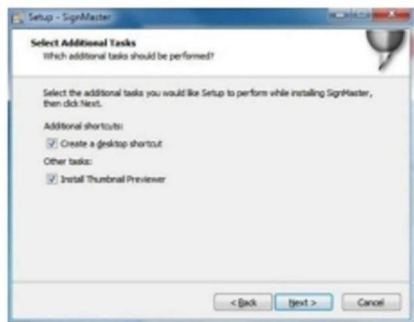
Select machine model



(pic 4-7)

The selected machine model can be viewed in the label above the machine power socket

Next



(pic 4-8)

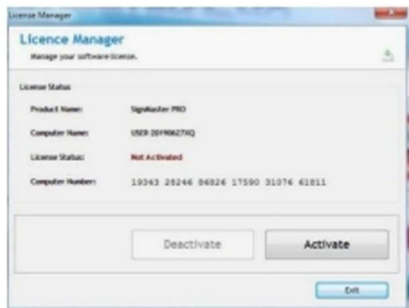
The installation is complete

This activation window appears when you open the software



(pic 4-10)

Click activate and enter your email twice



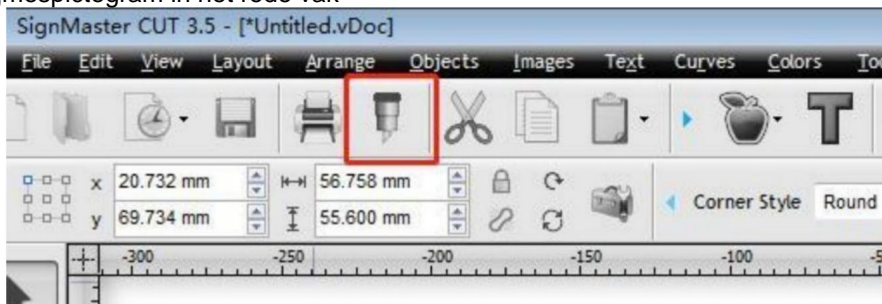
(pic 4-11)

Activation successful, exit



(pic 4-12)

2. Verbinding van software en machine 1. Open de software, selecteer de snij-inhoud en klik op verzenden naar de snijplotter. Klik op het snijmespictogram in het rode vak



(foto 5-1)



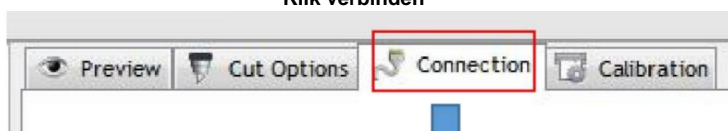
Klik op eigenschappen



(foto 5-2)



Klik verbinden



(foto 5-3)



Selecteer machinemodel



(foto 5-4)

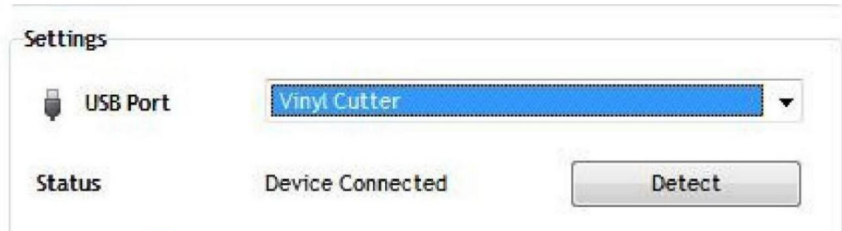


Selecteer directe USB-poort



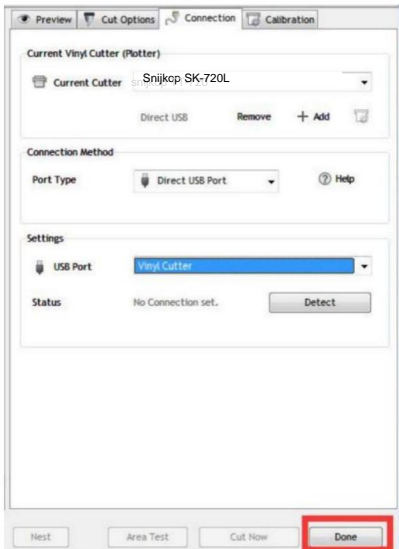
(foto 5-5)

Keuzemenu voor driver selecteren



(foto 5-6)

Klik op voltoeien



(foto 5-7)

Klik nu op knippen



(foto 5-8)

Klik nu op knippen



(foto 5-9)

De uitvoer is voltooid en de snijplotter is aan het snijden



(foto 5-10)

ÿ.1. Downloaden en installeren van de MAC-systeemsoftware 1. Open de sticker op de koelkast (foto 6). Bekijk de activeringscode hierboven (foto 7).

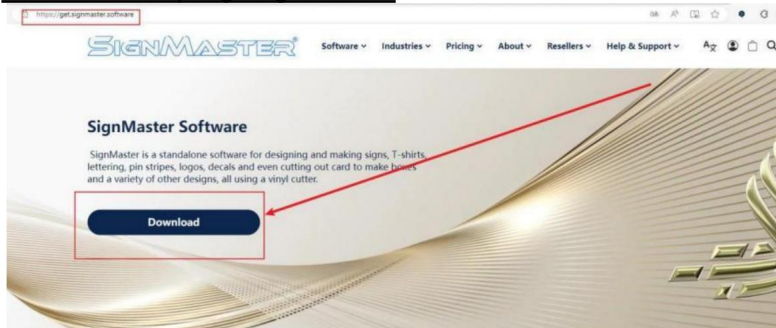


(foto 6)



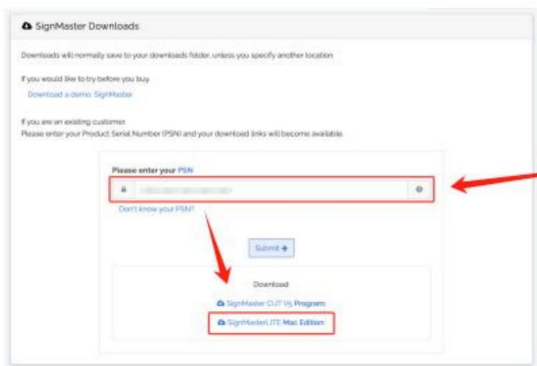
(foto 7)

2. Open de onderstaande downloadlink en ga naar de officiële website om de software te downloaden. Klik om te downloaden: <https://get.signmaster.software/>



(foto 8)

3. De PSN-activeringscode die de website vereist, is de numerieke code boven de paal op de koelkast. (foto 9)



(foto 9)



FCC-informatie:

LET OP: Wijzigingen of aanpassingen die niet uitdrukkelijk door de partij zijn goedgekeurd verantwoordelijk voor de naleving kan de bevoegdheid van de gebruiker om de apparatuur!

Dit apparaat voldoet aan Deel 15 van de FCC-regels. De werking is onderworpen aan de volgende twee voorwaarden:

- 1) Dit product kan schadelijke interferentie veroorzaken.
- 2) Dit product moet alle ontvangen interferentie accepteren, inclusief interferentie die een ongewenste werking kunnen veroorzaken.

WAARSCHUWING: Wijzigingen of aanpassingen aan dit product zijn niet uitdrukkelijk goedgekeurd door de partij die verantwoordelijk is voor de naleving, kan de bevoegdheid van de gebruiker om het product bedienen.

Let op: Dit product is getest en voldoet aan de limieten voor een

Digitaal apparaat van klasse B volgens Deel 15 van de FCC-regels. Deze limieten zijn ontworpen om redelijke bescherming te bieden tegen schadelijke interferentie in een residentiële installatie.

Dit product genereert, gebruikt en kan radiofrequentie-energie uitstralen, en als niet geïnstalleerd en gebruikt in overeenstemming met de instructies, kan dit leiden tot schadelijke interferentie met radiocommunicatie. Er is echter geen

garanderen dat er geen interferentie zal optreden in een bepaalde installatie. Als dit

het product veroorzaakt schadelijke interferentie met radio of televisie

ontvangst, die kan worden bepaald door het product uit en aan te zetten, de

De gebruiker wordt aangemoedigd om te proberen de interferentie door een of meer van de volgende maatregelen.

- Heroriënteer of verplaats de ontvangstantenne.
- Vergroot de afstand tussen het product en de ontvanger.
- Sluit het product aan op een stopcontact op een ander circuit dan dat waarop het apparaat is aangesloten. ontvanger is aangesloten.
- Raadpleeg de dealer of een ervaren radio-/tv-technicus voor hulp.



Dit product valt onder de bepalingen van de Europese Richtlijn 2012/19/EG.

Het symbool met een doorgestreepte vuilnisbak geeft aan dat het product

vereist gescheiden afvalinzameling in de Europese Unie. Dit geldt voor de

product en alle accessoires gemarkeerd met dit symbool. Producten gemarkeerd als

dergelijke mogen niet bij het normale huisvuil worden gegooid, maar moeten naar het inzamelpunt worden gebracht.

een inzamelpunt voor het recyclen van elektrische en elektronische apparaten

Fabrikant: Shanghaimuxinmuyeyouxiangongsi

Adres: Shuangchenglu 803nong11hao1602A-1609shi, baoshanqu, shanghai 200000
CN.

EG-vertegenwoordiger: E-CrossStu GmbH.

Mainzer Landstr.69, 60329 Frankfurt am Main.

VK VERTEGENWOORDIGER: YH CONSULTING LIMITED.

T.a.v. YH Consulting Limited Kantoor 147, Centurion House, London Road, Staines-
upon-Thames, Surrey, TW18 4AX

Geïmporteerd naar AUS: SIHAO PTY LTD.

1 ROKEVA STREETEASTWOOD NSW 2122 Australië

Geïmporteerd naar de VS: Sanven Technology Ltd.

Suite 250, 9166 Anaheim Place, Rancho Cucamonga, CA 91730



VEVOR

Affordable. Reliable. Home Improvement.

TRACEUR DE DÉCOUPE

MODÈLE : SK-720L/SK-870L/SK-1350L

VEVOR

Affordable. Reliable. Home Improvement.

TRACEUR DE DÉCOUPE

MODÈLE : SK-720L/SK-870L/SK-1350L



Ceci est le mode d'emploi d'origine. Veuillez lire attentivement l'intégralité du manuel avant utilisation. VEVOR se réserve le droit d'interpréter clairement ce manuel d'utilisation. L'apparence du produit dépend du produit que vous avez reçu. Veuillez nous excuser pour les éventuelles mises à jour technologiques ou logicielles.

Contenu

- .Précautions.....2

- . Introduction aux parties principales.....3

- . Paramètres techniques.....4-5

- . Description des boutons de commande et instructions d'utilisation.....6

- . Ensemble de lames.....7-9

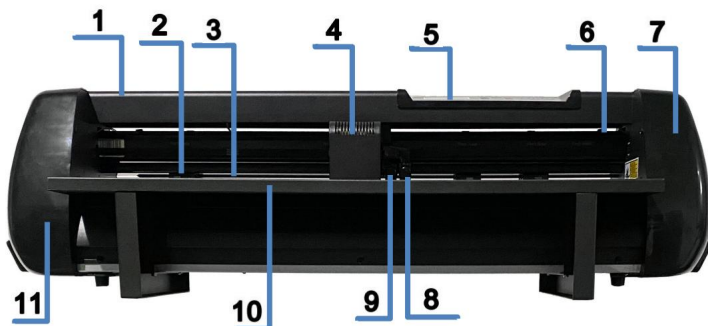
- . Installation du logiciel et du pilote.....10-12

- . Connexion du logiciel et de la machine.....13-16

.Précautions

1. Le matériau de protection doit être retiré avant d'allumer le traceur de découpe.
2. Vérifiez l'étiquette au dos du traceur pour confirmer que la puissance nominale la tension requise par le traceur correspond à la tension de la base d'alimentation.
3. Assurez-vous d'abord que l'interrupteur d'alimentation est éteint, puis branchez l'alimentation dans une prise de courant reliée à la terre.
4. Veuillez ne pas toucher le cordon d'alimentation avec les mains mouillées pour éviter tout choc électrique.
5. Veuillez utiliser uniquement le cordon d'alimentation, le câble de données fourni avec ce produit, ou remplacements approuvés par le fabricant.
6. Veuillez ne pas laisser tomber d'objets métalliques ni de liquides dans la machine pour éviter mauvais fonctionnement.
7. Après l'arrêt, vous devez attendre encore 5 secondes pour rallumer la découpe traceur à nouveau, sinon cela endommagera le traceur de découpe.
8. En cas d'orage, mettez l'interrupteur d'alimentation sur OFF et débranchez le cordon d'alimentation.
9. Veuillez ne pas modifier en privé les composants du fabricant.
10. Le fabricant se réserve le droit de modifier les spécifications du produit sans préavis. préavis.
11. Le fabricant n'assume que les obligations légales du produit lui-même vendu aux utilisateurs, et ne supporte pas d'autres pertes causées par le dysfonctionnement du produits.
12. Sans l'autorisation de notre société, aucune partie de ce manuel ne peut être copiée ou transmis sous n'importe quel nom.
13. Veuillez utiliser l'adaptateur fourni avec ce produit. N'utilisez aucun autre adaptateur. adaptateurs. L'utilisation d'un adaptateur de tension incorrect peut provoquer un choc électrique, risques d'incendie ou de dommages à la machine.

. Introduction aux parties principales



1. Couverture du guide-rail	2. Kit de galet presseur
3. Rouleau d'alimentation du papier	4. Transport
5. Panneau de commande	6. Interrupteur de réinitialisation
7. Couverture droite	8. Porte-couteau droit
9. Porte-couteau gauche	10. Plateforme de travail
11. Le capot gauche	



12 13 14

Côté gauche



15 16 17

Côté droit

12. Prise de courant
13. Porte-fusible
14. L'interrupteur d'alimentation
15. Port de disque U
16. Port USB
17. port série



Porte-couteau



porte-stylo



Porte-couteau à empreinte

. Paramètres techniques

Modèle	SK-720L	SK-870L	SK-1350L
Article			
Largeur d'alimentation max.	28,3 pouces (720 mm)	34,25 pouces (870 mm)	53,15 pouces (1350 mm)
Largeur de coupe max.	23,6 pouces (600 mm)	29,5 pouces (750 mm)	48,4 pouces (1230 mm)
Épaisseur de coupe	≤1 mm		
Vitesse/Pression	20-600 mm/s 20-500 gf		
Tampon	16 mois		
écran LCD	CN/EN		
Réglage de la vitesse en temps réel	Soutien		
Interface	USB+U-DISK+COM		
Fonction de recoupe	Soutien		
Précision de la découpe	± 0,1 mm		
Rapport de résolution	0,0245 mm/pas		
Format de langue	HPGL		
Tension	CA 85-264 V, 50/60 Hz		

Boîte d'accessoires

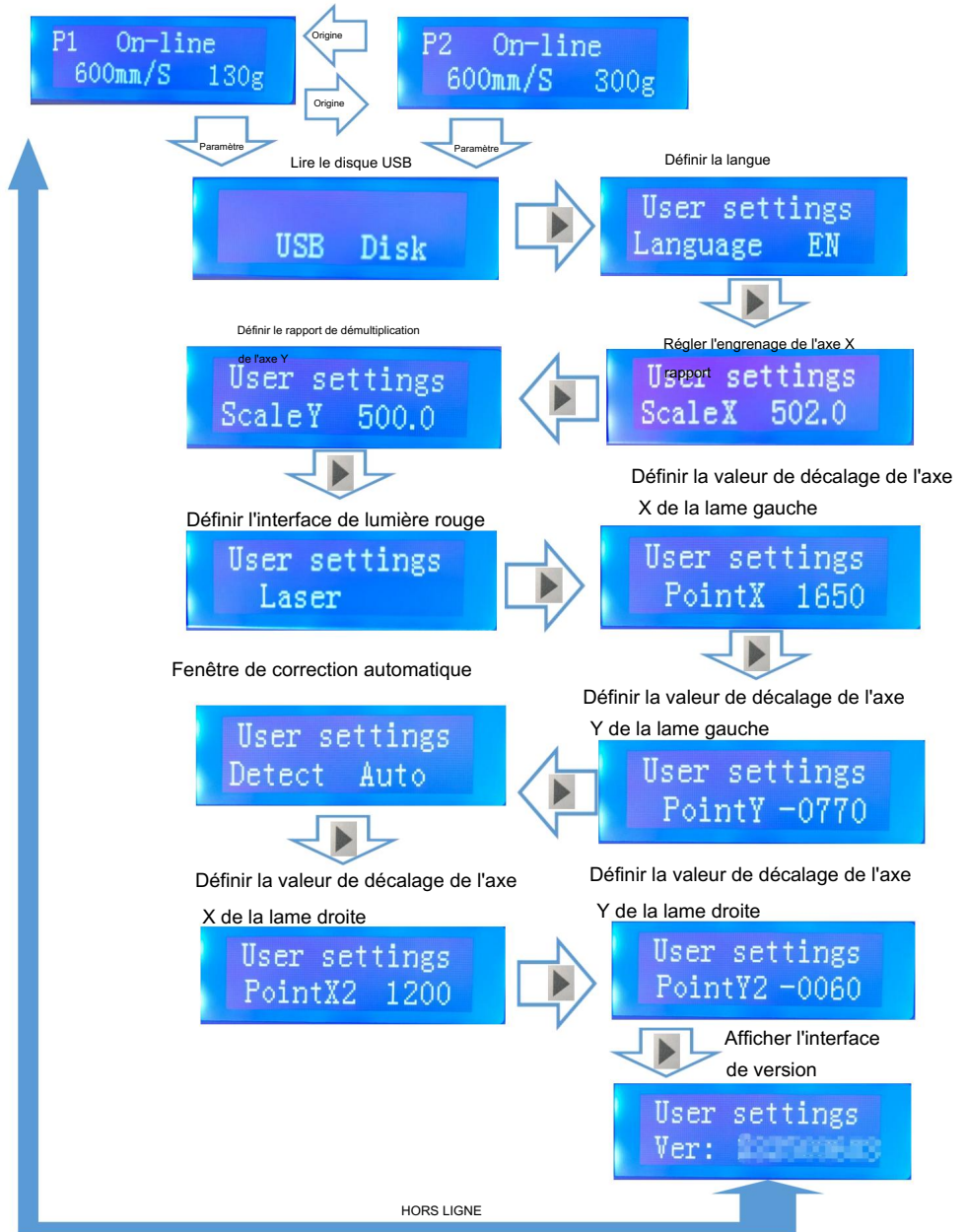
	Article	Quantité	Unité
1	Traceur de découpe	1	Ensemble
2	Câble d'alimentation	1	PC
3	Lame	1	Boîte
4	Porte-lame	1	PC
5	Porte-stylo	1	PC
6	Porte-couteau à empreinte	1	PC
7	câble USB	1	PC
8	pilote USB	1	PC
9	logiciel	1	---

Pour protéger la machine, utilisez uniquement les accessoires de cette boîte d'accessoires

.Description des boutons de commande et instructions d'utilisation

P1 est la fenêtre de vitesse et de pression de la lame gauche

P2 est la bonne fenêtre de vitesse et de pression de la lame



HORS LIGNE

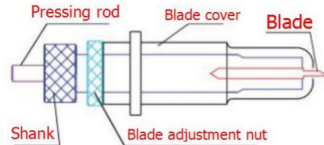
. Ensemble de lames

1. Assemblez la lame dans le support, voir ci-dessous :

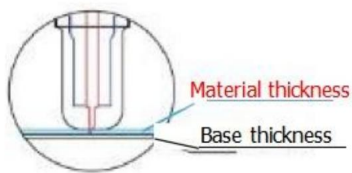
(Vue d'apparence)



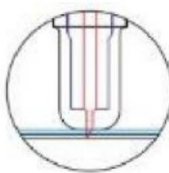
(Vue éclatée)



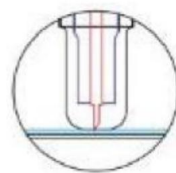
2. Desserrez l'écrou de réglage de la lame et faites tourner la tige pour régler la longueur de la pointe de la lame exposée. Déterminez la longueur de la pointe en fonction de l'épaisseur de la matériel.



Correct



La pointe de la lame est trop longue



La pointe de la lame est trop courte

3. Appuyez sur la tige de pression pour changer de lame. Retirez la lame quand il est exposé.



Conseils:

Ne touchez pas la pointe de la lame avec le doigt, sinon votre doigt sera blessé et la pointe sera émoussé.

1. Téléchargement et installation du logiciel système Windows

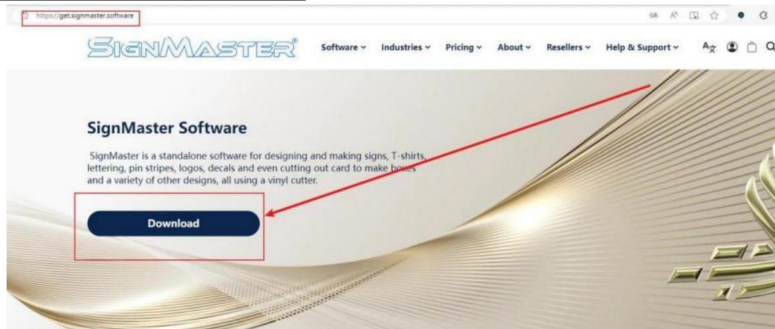
1. Ouvrez l'autocollant du réfrigérateur (photo 1), consultez le code d'activation ci-dessus (photo 2)



2. Ouvrez le lien de téléchargement ci-dessous et accédez au site Web officiel pour télécharger le logiciel.

Cliquez pour

[télécharger https://get.signmaster.software/](https://get.signmaster.software/)



(photo 3)

3. Le code d'activation PSN requis par le site Web est le code numérique situé au-dessus du poteau du réfrigérateur.

(photo 4)



(photo 4)

4. Une fois téléchargé, fermez tous les logiciels antivirus avant de l'installer. (photo 4)

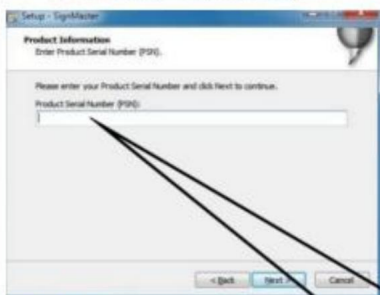
Double click



SignMaster_UniverDSR_V5_GW .exe

(pic 4-1)

Enter the PSN code



(pic 4-4)

The PSN activation code is on the back of your fridge sticker.

Select the language



(pic 4-2)

Agree to click next



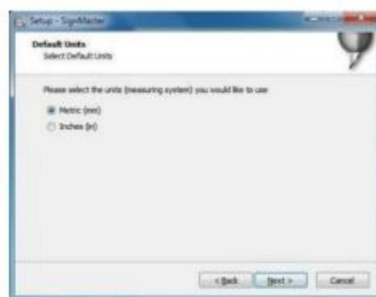
(pic 4-3)

Default installation path, click next



(pic 4-5)

Select the unit



(pic 4-6)

Select machine model



(pic 4-7)

The selected machine model can be viewed in the label above the machine power socket

Next



(pic 4-8)

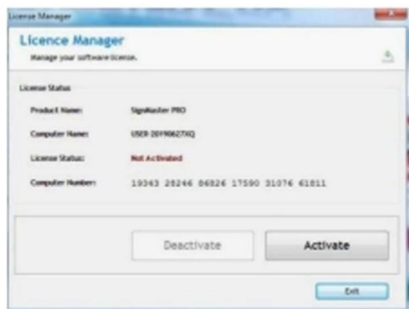
The installation is complete

This activation window appears when you open the software



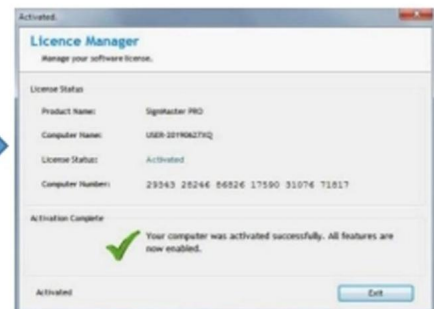
(pic 4-10)

Click activate and enter your email twice



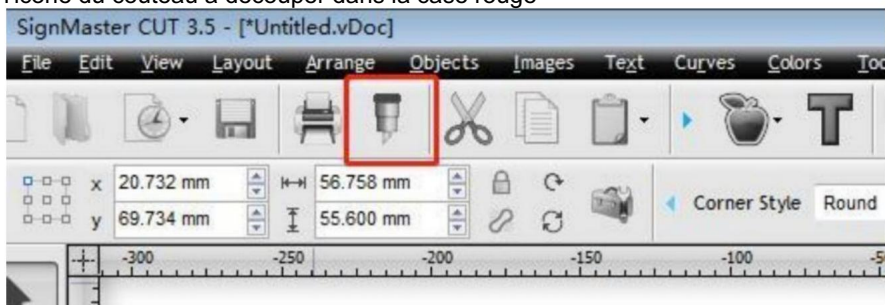
(pic 4-11)

Activation successful, exit



(pic 4-12)

2. Connexion du logiciel et de la machine 1. Ouvrez le logiciel, sélectionnez le contenu à découper et cliquez sur Envoyer au traceur de découpe. Cliquez sur l'icône du couteau à découper dans la case rouge



(photo 5-1)



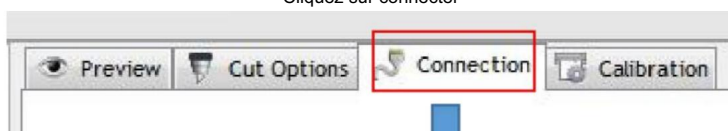
Cliquez sur les propriétés



(photo 5-2)



Cliquez sur connecter



(photo 5-3)



Sélectionnez le modèle de machine



(photo 5-4)



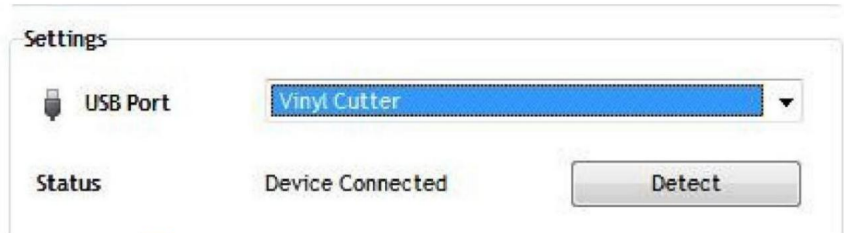
Sélectionnez le port USB direct



(photo 5-5)



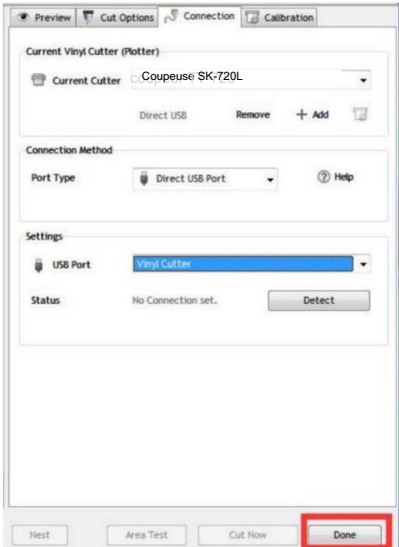
Sélectionnez le pilote dans la liste déroulante



(photo 5-6)



Cliquez sur Terminer



(photo 5-7)

Cliquez sur couper maintenant



(photo 5-8)



Cliquez sur couper maintenant



(photo 5-9)



La sortie est terminée et le traceur de découpe est en train de couper



(photo 5-10)

.1. Téléchargement et installation du logiciel système MAC 1. Ouvrez l'autocollant du réfrigérateur (photo 6), affichez le code d'activation ci-dessus (photo 7)



(photo 6)

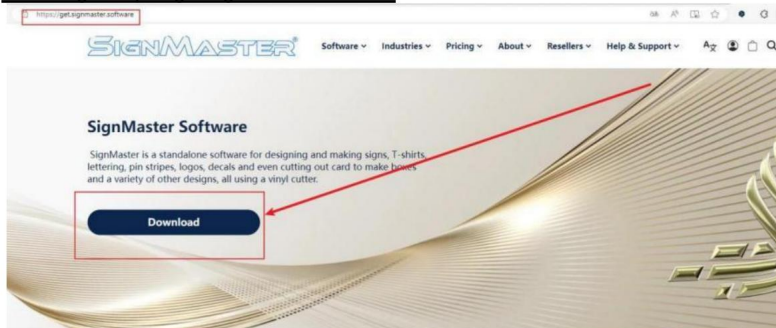


(photo 7)

2. Ouvrez le lien de téléchargement ci-dessous et accédez au site Web officiel pour télécharger le logiciel.

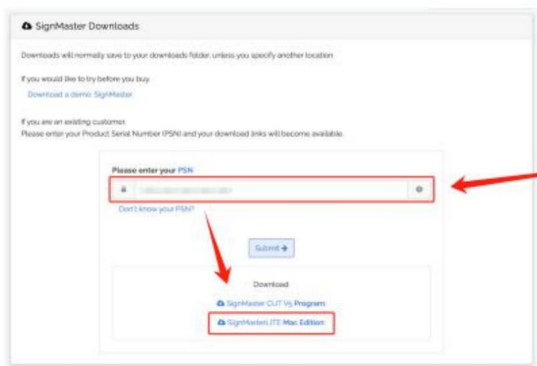
Cliquez pour

télécharger <https://get.signmaster.software/>



(photo 8)

3. Le code d'activation PSN requis par le site Web est le code numérique situé au-dessus du poteau du réfrigérateur. (photo 9)



(photo 9)



Informations FCC :

ATTENTION : Les changements ou modifications non expressément approuvés par la partie responsable de la conformité pourrait annuler l'autorité de l'utilisateur à exploiter le équipement!

Cet appareil est conforme à la partie 15 de la réglementation FCC. Son utilisation est soumise à les deux conditions suivantes :

- 1) Ce produit peut provoquer des interférences nuisibles.
- 2) Ce produit doit accepter toute interférence reçue, y compris les interférences qui peut provoquer un fonctionnement indésirable.

AVERTISSEMENT : Les changements ou modifications apportés à ce produit ne sont pas expressément approuvés par la partie responsable de la conformité pourrait annuler l'autorité de l'utilisateur à faire fonctionner le produit.

Remarque : Ce produit a été testé et jugé conforme aux limites d'un

Appareil numérique de classe B conformément à la partie 15 des règles de la FCC. Ces limites sont conçu pour fournir une protection raisonnable contre les interférences nuisibles dans un installation résidentielle.

Ce produit génère, utilise et peut émettre de l'énergie radiofréquence, et si non installé et utilisé conformément aux instructions, peut provoquer interférences nuisibles aux communications radio. Cependant, il n'existe aucune garantir qu'aucune interférence ne se produira dans une installation particulière. Si cela le produit provoque des interférences nuisibles avec la radio ou la télévision réception, qui peut être déterminée en éteignant et en rallumant le produit, le l'utilisateur est encouragé à essayer de corriger l'interférence par une ou plusieurs des méthodes suivantes mesures suivantes.

- Réorienter ou déplacer l'antenne de réception.
- Augmenter la distance entre le produit et le récepteur.
- Brancher le produit sur une prise d'un circuit différent de celui auquel le le récepteur est connecté.
- Consultez le revendeur ou un technicien radio/TV expérimenté pour obtenir de l'aide.



Ce produit est soumis aux dispositions de la directive européenne 2012/19/CE.

Le symbole représentant une poubelle à roulettes barrée indique que le produit exige une collecte séparée des déchets dans l'Union européenne. Ceci s'applique à produit et tous les accessoires marqués de ce symbole. Produits marqués comme ceux-ci ne peuvent pas être jetés avec les ordures ménagères normales, mais doivent être apportés à un point de collecte pour le recyclage des appareils électriques et électroniques

Fabricant : Shanghaimuxinmuyeyouxiangongsi

Adresse : Shuangchenglu 803nong11hao1602A-1609shi, baoshanqu, shanghai
200000 CN.

REPRÉSENTANT CE : E-CrossStu GmbH.

Mainzer Landstr.69, 60329 Francfort-sur-le-Main.

REPRÉSENTANT AU ROYAUME-UNI : YH CONSULTING LIMITED.

A/S YH Consulting Limited Bureau 147, Centurion House, London Road, Staines-
upon-Thames, Surrey, TW18 4AX

Importé en AUS : SIHAO PTY LTD.

1 ROKEVA STREET, EASTWOOD, NSW 2122, Australie

Importé aux États-Unis : Sanven Technology Ltd.

Suite 250, 9166 Anaheim Place, Rancho Cucamonga, CA 91730



VEVOR

Affordable. Reliable. Home Improvement.

SCHNEIDEPLOTTER
MODELL: SK-720L/SK-870L/SK-1350L

VEVOR

Affordable. Reliable. Home Improvement.

SCHNEIDEPLOTTER

MODELL: SK-720L/SK-870L/SK-1350L



Dies ist die Originalanleitung. Bitte lesen Sie alle Anweisungen sorgfältig durch, bevor Sie das Gerät in Betrieb nehmen. VEVOR behält sich eine klare Auslegung unserer Bedienungsanleitung vor. Das Aussehen des Produkts hängt vom gelieferten Produkt ab. Bitte haben Sie Verständnis dafür, dass wir Sie nicht erneut über Technologie- oder Software-Updates informieren.

Inhalt

ÿ. Vorsichtsmaßnahmen.....	2
II. Einführung in die Hauptteile.....	3
ÿ. Technische Parameter.....	4-5
ÿ. Beschreibung der Steuertasten und Bedienungshinweise.....	6
ÿ. Klingenmontage.....	7-9
ÿ. Software- und Treiberinstallation.....	10-12
ÿ. Verbindung von Software und Maschine.....	13-16

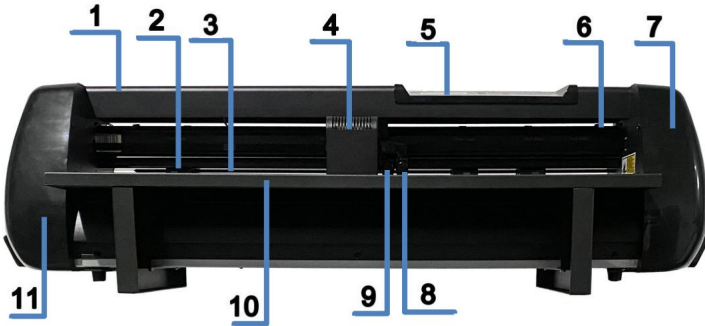
ÿ.Vorsichtsmaßnahmen

1. Vor dem Einschalten des Schneideplotters muss das Schutzmaterial entfernt werden.
2. Überprüfen Sie anhand des Etiketts auf der Rückseite des Plotters, ob die Nennleistung Die vom Plotter benötigte Spannung entspricht der Spannung der Stromversorgungsbasis.
3. Stellen Sie zunächst sicher, dass der Netzschalter ausgeschaltet ist, und stecken Sie dann das Netzteil in eine geerdete Steckdose.
4. Berühren Sie das Netzkabel bitte nicht mit nassen Händen, um einen Stromschlag zu vermeiden.
5. Bitte verwenden Sie nur das mit diesem Produkt gelieferte Netzkabel, Datenkabel oder vom Hersteller zugelassene Ersatzteile.
6. Bitte werfen Sie keine Metallgegenstände und Flüssigkeiten in die Maschine, um Fehlfunktion.
7. Nach dem Herunterfahren müssen Sie weitere 5 Sekunden warten, um den Schneide Plotter erneut, da es sonst zu Schäden am Schneideplotter kommen kann.
8. Bei Gewitter den Netzschalter auf OFF stellen und das Netzkabel abziehen.
9. Bitte nehmen Sie keine privaten Änderungen an den Komponenten des Herstellers vor.
10. Der Hersteller behält sich das Recht vor, Produktspezifikationen ohne

vorherige Ankündigung.

11. Der Hersteller trägt nur die rechtlichen Verpflichtungen des Produkts selbst verkauft an die Benutzer und trägt keine anderen Verluste, die durch die Fehlfunktion des Produkte.
12. Ohne die Genehmigung unseres Unternehmens darf kein Teil dieses Handbuchs kopiert oder unter einem beliebigen Namen übermittelt.
13. Bitte verwenden Sie den mit diesem Produkt mitgelieferten Adapter. Verwenden Sie keine anderen Adapter. Die Verwendung mit einem falschen Spannungsadapter kann zu Stromschlägen führen, Brandgefahr oder Beschädigung der Maschine.

II. Einleitung zu den Hauptteilen



1. Abdeckung für Schienenführung	2. Andruckrollensatz
3. Rolle für Papierzufuhr	4. Beförderung
5. Bedienfeld	6. Reset-Schalter
7. Die rechte Abdeckung	8. Rechter Messerhalter
9. Linker Messerhalter	10. Arbeitsplattform
11. Die linke Abdeckung	



12 13 14

Linke Seite



15 16 17

Rechte Seite

12. Steckdose
13. Sicherungshalter
14. Der Netzschalter
15. U-Disk-Anschluss
16. USB-Anschluss
17. Serieller Anschluss



Messerhalter



Stifthalter



Einkerbungsmesserhalter

9. Technische Parameter

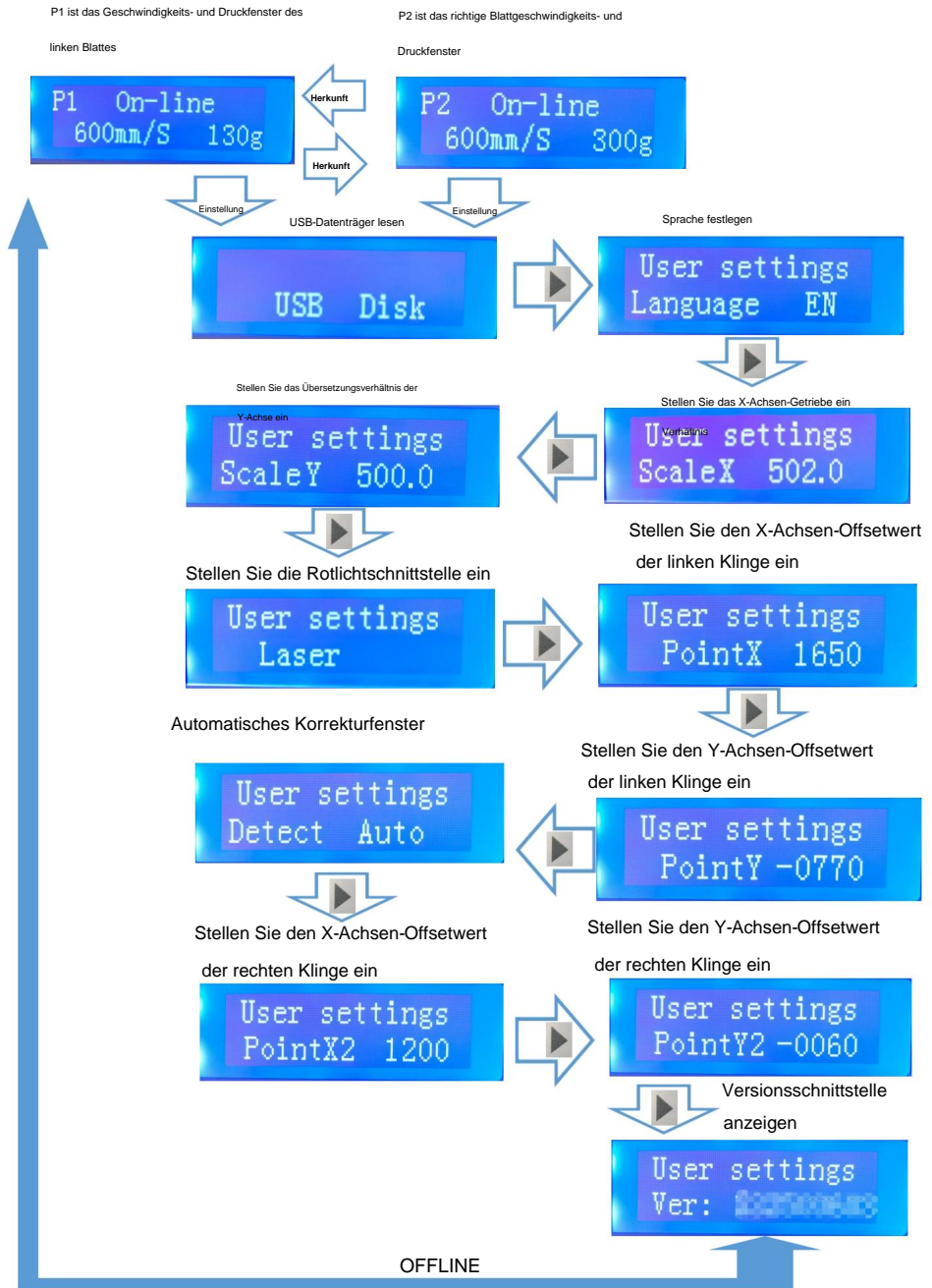
<div style="text-align: right;">Modell</div> <div style="text-align: left;">Artikel</div>	SK-720L	SK-870L	SK-1350L
Max. Einzugsbreite	28,3 Zoll (720 mm)	34,25 Zoll (870 mm)	53,15 Zoll (1350 mm)
Max. Schnittbreite	23,6 Zoll (600 mm)	29,5 Zoll (750 mm)	48,4 Zoll (1230 mm)
Schnittstärke	1 mm		
Geschwindigkeit/Druck	20-600 mm/s 20-500 gf		
Puffer	16M		
LCD-Anzeige	CN/EN		
Geschwindigkeitsanpassung in Echtzeit	Unterstützung		
Schnittstelle	USB+U-DISK+COM		
Nachschneidefunktion	Unterstützung		
Nachschnittgenauigkeit	±0,1 mm		
Auflösungsverhältnis	0,0245 mm/Schritt		
Sprachformat	HPGL		
Stromspannung	AC85-264V50/60Hz		

Zubehörbox

	Artikel	Menge	Einheit
1	Schneideplotter	1	Satz
2	Stromversorgungskabel	1	PC
3	Klinge	1	Kasten
4	Klingenhalter	1	PC
5	Stifthalter	1	PC
6	Einkerbungsmesserhalter	1	PC
7	USB-Kabel	1	PC
8	USB-Treiber	1	PC
9	Software	1	PC

Zum Schutz der Maschine verwenden Sie nur das Zubehör dieser
Zubehörbox

5. Beschreibung der Steuertasten und Bedienungsanleitung



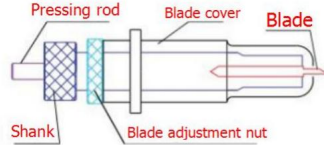
5. Klingenmontage

1. Setzen Sie die Klinge in den Halter ein, siehe unten:

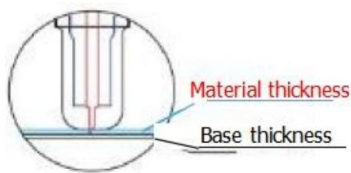
(Darstellungsansicht)



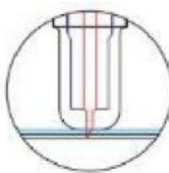
(Explosionszeichnung)



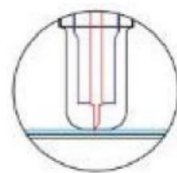
2. Lösen Sie die Klingeneinstellmutter und drehen Sie den Schaft, um die Länge des die freiliegende Klingenspitze. Bestimmen Sie die Spitzlänge entsprechend der Dicke der Material.



Richtig



Die Klingenspitze ist zu lang



Die Klingenspitze ist zu kurz

3. Drücken Sie die Druckstange, wenn Sie die Klinge wechseln möchten. Nehmen Sie die Klinge heraus wenn es freigelegt wird.



Tipps:

Berühren Sie die Klingenspitze nicht mit dem Finger, da sonst Ihr Finger verletzt wird und die Spitze unverblümt.

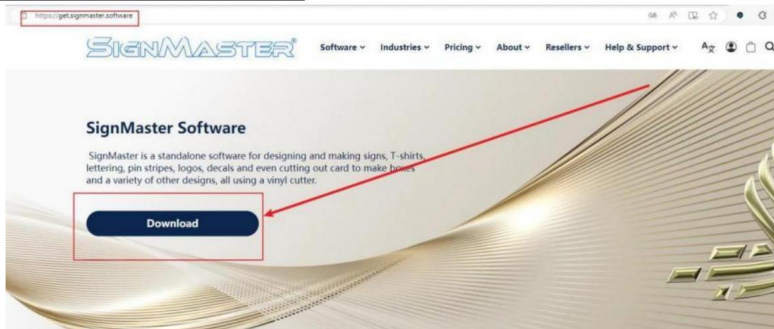
ÿ. 1. Download und Installation der Windows-Systemsoftware

1. Öffnen Sie den Kühlschrankaufkleber (Bild 1). Sehen Sie sich den Aktivierungscode oben an (Bild 2).



2. Öffnen Sie den Download-Link unten und gehen Sie zur offiziellen Website, um die Software herunterzuladen. Klicken Sie hier, um die Software

herunterzuladen: <https://get.signmaster.software/>



(Bild 3)

3. Der von der Website benötigte PSN-Aktivierungscode ist der numerische Code über dem Kühlschrankpostfen. (Bild 4)



(Bild 4)

4. Schließen Sie nach dem Download alle Antivirenprogramme, bevor Sie die Software installieren. (Bild 4)

Double click



SignMaster_UniverDSR_V5_GW .exe

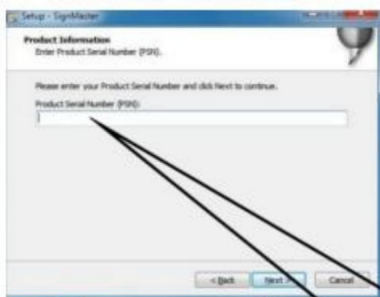
(pic 4-1)

Select the language



(pic 4-2)

Enter the PSN code



(pic 4-4)

The PSN activation code is on the back of your fridge sticker.

Agree to click next



(pic 4-3)

Default installation path, click next



(pic 4-5)

Select the unit



(pic 4-6)

Select machine model



(pic 4-7)

The selected machine model can be viewed in the label above the machine power socket

Next



(pic 4-8)

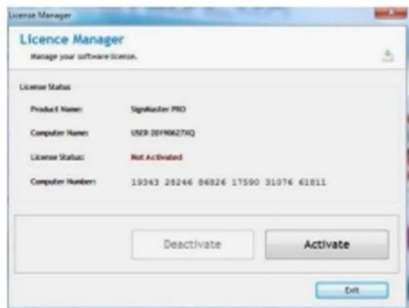
The installation is complete

This activation window appears when you open the software



(pic 4-10)

Click activate and enter your email twice



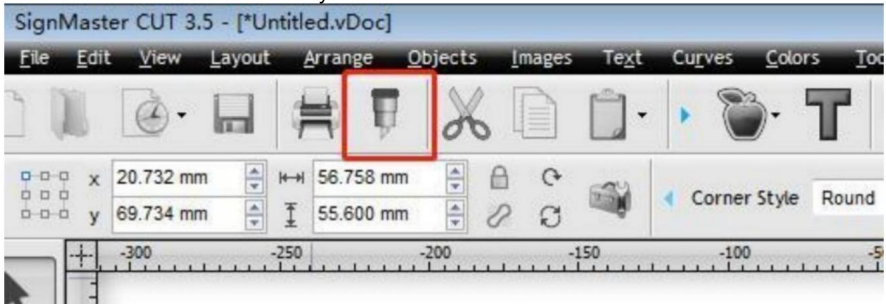
(pic 4-11)

Activation successful, exit



(pic 4-12)

2. Verbindung von Software und Maschine 1. Öffnen Sie die Software, wählen Sie den zu schneidenden Inhalt aus und klicken Sie auf „An den Schneideplotter senden“. Klicken Sie auf das Schnitzmesser-Symbol im roten Feld.



(Bild 5-1)



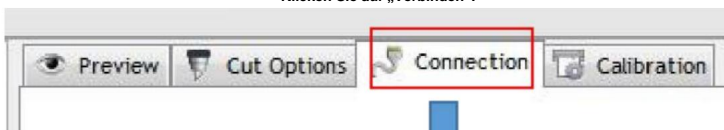
Klicken Sie auf Eigenschaften



(Bild 5-2)



Klicken Sie auf „Verbinden“.



(Bild 5-3)



Maschinenmodell auswählen



(Bild 5-4)



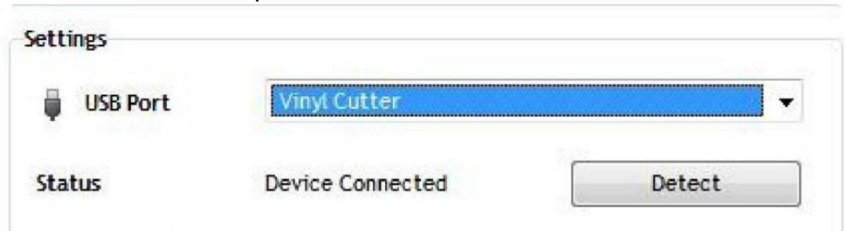
Direkten USB-Anschluss auswählen



(Bild 5-5)



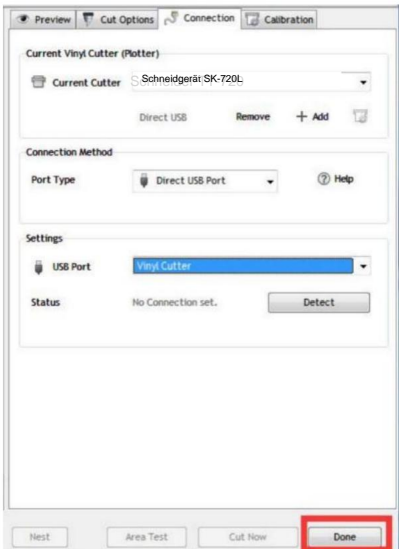
Dropdown-Auswahltreiber



(Bild 5-6)



Klicken Sie auf „Fertig stellen“.



(Bild 5-7)

Klicken Sie jetzt auf „Schneiden“.



(Bild 5-8)



Klicken Sie jetzt auf „Schneiden“.



(Bild 5-9)



Die Ausgabe ist abgeschlossen und der Schneideplotter schneidet



(Bild 5-10)

ÿ.1. Herunterladen und Installieren der MAC-Systemsoftware 1. Öffnen Sie den Kühlschrankaufkleber (Bild 6). Sehen Sie sich den Aktivierungscode oben an (Bild 7).



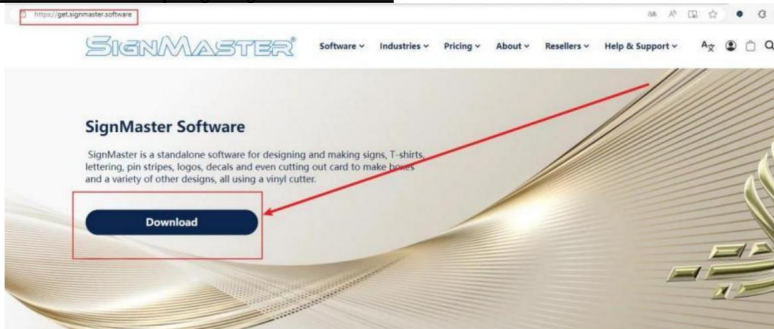
(Bild 6)



(Bild 7)

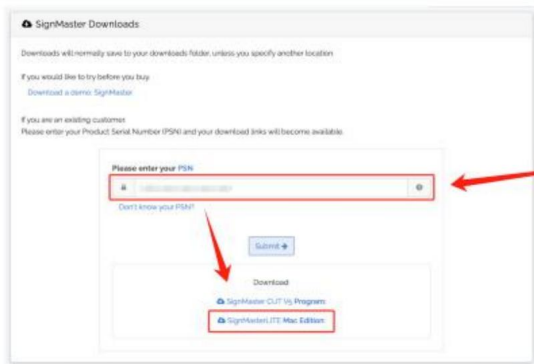
2. Öffnen Sie den Download-Link unten und gehen Sie zur offiziellen Website, um die Software herunterzuladen. Klicken Sie hier, um die Software

herunterzuladen: <https://get.signmaster.software/>



(Bild 8)

3. Der von der Website benötigte PSN-Aktivierungscode ist der numerische Code über dem Kühlschrankposten. (Bild 9)



(Bild 9)

FCC-Informationen:

ACHTUNG: Änderungen oder Modifikationen, die nicht ausdrücklich von der Partei genehmigt wurden

Die für die Einhaltung der Vorschriften verantwortliche Person kann zum Erlöschen der Berechtigung des Benutzers zum Betrieb des Ausrüstung!

Dieses Gerät entspricht Teil 15 der FCC-Bestimmungen. Der Betrieb unterliegt die folgenden zwei Bedingungen:

- 1) Dieses Produkt kann schädliche Störungen verursachen.
- 2) Dieses Produkt muss alle empfangenen Störungen akzeptieren, einschließlich Störungen Dies kann zu unerwünschtem Betrieb führen.

WARNUNG: Änderungen oder Modifikationen an diesem Produkt, die nicht ausdrücklich genehmigt wurden durch die für die Einhaltung verantwortliche Partei könnte die Berechtigung des Benutzers zum Erlöschen bringen das Produkt bedienen.

Hinweis: Dieses Produkt wurde getestet und entspricht den Grenzwerten für eine Digitales Gerät der Klasse B gemäß Teil 15 der FCC-Regeln. Diese Grenzwerte sind entwickelt, um einen angemessenen Schutz gegen schädliche Störungen in einem Wohninstallation.

Dieses Produkt erzeugt, verwendet und kann Hochfrequenzenergie ausstrahlen. nicht gemäß den Anweisungen installiert und verwendet wird, kann dazu führen, schädliche Störungen des Funkverkehrs. Es gibt jedoch keine garantieren, dass in einer bestimmten Installation keine Störungen auftreten. Wenn dies Das Produkt verursacht schädliche Störungen bei Radio- oder Fernsehsendern Empfang, der durch Aus- und Einschalten des Produkts festgestellt werden kann, Der Benutzer wird aufgefordert, zu versuchen, die Störung durch eine oder mehrere der folgende Maßnahmen.

- Richten Sie die Empfangsantenne neu aus oder verlegen Sie sie.
- Vergrößern Sie den Abstand zwischen Produkt und Empfänger.
- Schließen Sie das Produkt an eine Steckdose an, die sich in einem anderen Stromkreis befindet als der Empfänger angeschlossen ist.
- Wenden Sie sich an den Händler oder einen erfahrenen Radio-/Fernsehtechniker, um Hilfe zu erhalten.



Dieses Produkt unterliegt den Bestimmungen der europäischen Richtlinie 2012/19/EG.

Das Symbol einer durchgestrichenen Mülltonne weist darauf hin, dass das Produkt erfordert eine getrennte Müllsammlung in der Europäischen Union. Dies gilt für die Produkt und alle mit diesem Symbol gekennzeichneten Zubehörteile. Produkte, die als Diese dürfen nicht mit dem normalen Hausmüll entsorgt werden, sondern müssen eine Sammelstelle für das Recycling von Elektro- und Elektronikgeräten

Hersteller: Shanghaimuxinmuyeyouxiangongsi

Adresse: Shuangchenglu 803nong11hao1602A-1609shi, baoshanqu, Shanghai
200000 CN.

EG-Vertreter: E-CrossStu GmbH.

Mainzer Landstr.69, 60329 Frankfurt am Main.

UK-VERTRETER: YH CONSULTING LIMITED.

C/O YH Consulting Limited Office 147, Centurion House, London Road, Staines-upon-
Thames, Surrey, TW18 4AX

Nach AUS importiert: SIHAO PTY LTD.

1 ROKEVA STREETEASTWOOD NSW 2122 Australien

In die USA importiert: Sanven Technology Ltd.

Suite 250, 9166 Anaheim Place, Rancho Cucamonga, CA 91730

